

échec

Junior

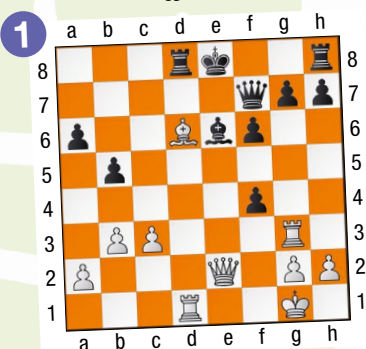
FFÉ Fédération Française des Échecs

FÉDÉRATION FRANÇAISE DES ÉCHECS

n° 199 Novembre 2025

Essaie de jouer aussi bien que Maelys Manouvel, la championne des moins de 12 ans de l'Union européenne.

Open de Cannes 2022 face à Anna Maret (1498). Comment les Blancs exploitent-ils la situation précaire du Roi noir bloqué au centre ?



Ta solution :

Open de Menton 2022 face à la jeune Française Yi Xuan Wang (1244). Trait aux Noirs. Attraction-fourchette. Un grand classique que nous retrouverons au parcours du Roi.



Ta solution :

Open de Bourgoin 2021 face à Ivann Dubois. Roques opposés. L'attaque bat son plein sur les deux ailes. Mais les Noirs, au trait, peuvent tirer les premiers.



Ta solution :

Championnat de France pupillettes 2025 à Vichy face à Rana Bakshi (1595). Trait aux Blancs. Démolition.



Ta solution :

Maelys Manouvel, nouvelle Reine d'Europe

La crise sanitaire de 2021 n'a peut-être pas eu que des mauvais côtés pour tout le monde. Ce n'est pas Maelys Manouvel qui dira le contraire. Au début de la pandémie, elle se trouve à Bristol en Angleterre, où elle réside avec sa famille depuis quelques années. La fillette a découvert les échecs avant ses 4 ans avec son papa, originaire de Pondichéry en Inde où il avait passé son enfance. « Là-bas, aux débuts des années 80, le jeu d'échecs était quasi inexistant. » Il raconte être retourné sur la tombe de sa grand-mère en Inde une trentaine d'années plus tard après le sacre mondial d'Anand et avoir constaté le changement. « Tout le monde jouait. »



À l'été 2021, en pleine pandémie, la famille Manouvel revient s'installer en France, du côté de Lyon. Conséquence de la crise, les championnats de France des jeunes ont été décalés aux vacances de la Toussaint. Le papa a du coup tout juste le temps d'accomplir les formalités pour que Maelys passe du code FIDE britannique à celui français et qu'elle puisse ainsi concourir pour le titre de championne de France. Ce qu'elle fait avec brio puisqu'elle remporte la catégorie des petites-poussines avec le score parfait de 9/9. Malheureusement, Maelys ne pourra participer aux championnats du monde et d'Europe qui ont été annulés. En 2023, elle est sélectionnée pour le Championnat d'Europe en tant que Française des moins de 10 ans ayant le plus fort classement Elo. En avril dernier, à Vichy, Maelys espérait bien décrocher un deuxième titre chez les pupillettes, mais grosse déception, elle finit par perdre, à la dernière ronde, une longue partie alors qu'une victoire lui aurait donné le titre. Quelques mois plus tard, en août, elle participe au Championnat de l'Union européenne en République tchèque avec une motivation déçue. La Française termine 3^e du tournoi mixte des moins de 12 ans et première fille, ce qui lui vaut le titre féminin.

La nouvelle championne de l'Union européenne, qui avait rejoint le club de Chartres l'année dernière, n'a pas d'ambitions démesurées. Élève en 5^e, elle ne sait pas encore si elle sera plus tard vétérinaire ou joueuse professionnelle d'échecs. « Ça dépendra du niveau que je pourrai atteindre », glisse-t-elle avec lucidité. Pour l'instant, elle s'est fixé comme objectifs de se qualifier pour le Championnat du monde des jeunes et d'obtenir le titre de maître FIDE féminin. Pour cela, grâce à son titre continental, il lui suffit d'atteindre les 1900 Elo. Mais dans l'immédiat, Maelys est sur le point de réaliser un rêve en fin d'année : participer à un tournoi et un stage dans le club de Madras en Inde. La terre de ses ancêtres et de son idole Gukesh.

exercices

p.2 Niveau 1 Parcours du Pion

p.3 Niveau 2 Parcours du Cavalier

p.4 Niveau 3 Parcours du Fou

p.5 Niveau 4 Parcours de la Tour

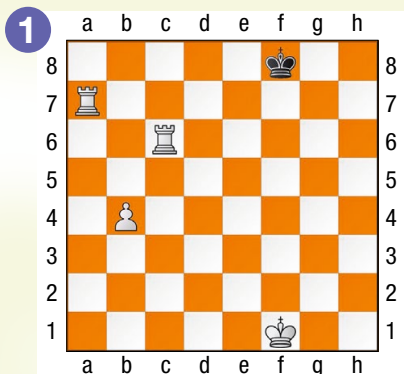
p.6 Niveau 5 Parcours de la Dame

p.7 Niveau 6 Parcours du Roi



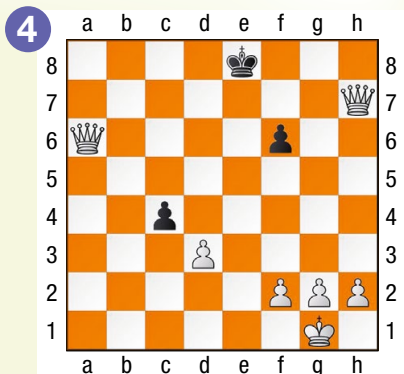


Open de Villard-de-Lans 2025 face à Elias Stoll (1717). Trait aux Blancs. La dernière marche de l'escalier. Sur la huitième rangée.



Ta solution : 2 pts

Oxford 2021 face à l'Anglaise Bryony Eccleston. Évidemment, le mat de l'escalier, qu'on rencontre également sous l'appellation de mat des pièces lourdes, peut se faire avec deux Dames. En voici un exemple. Trouve les deux manières, avec les Blancs, de mater en un coup.



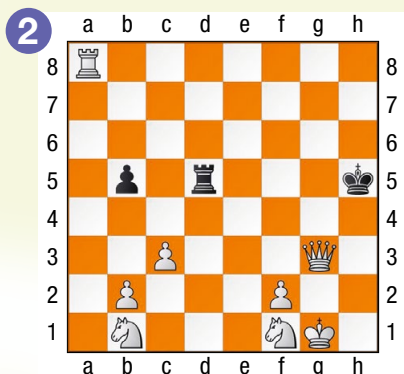
Ta solution : 2 pts

Ce numéro d'Échec & Mat junior est un spécial Maelys Manouvel. Tous les exercices seront donc issus des parties de la championne de l'Union européenne des moins de 12 ans. Dans ce parcours du Pion, nous allons nous intéresser à un mat que tu connais sans doute déjà au moins de nom : le fameux mat de l'escalier. On l'appelle ainsi, car il se produit généralement après une longue montée d'escalier des deux Tours. On peut effectivement imaginer les rangées ou les colonnes comme les marches d'un escalier que les deux Tours grimpent successivement afin de repousser le Roi adverse jusqu'au bord de l'échiquier où il sera maté. Nous en verrons quelques exemples dans le parcours de la Tour lorsque nous aborderons des mats en plusieurs coups.

Ce schéma de mat est assurément un des tout premiers que le débutant doit apprendre à maîtriser. Il se produit fréquemment dans les parties de jeunes joueurs, et tout naturellement, Maelys a eu de nombreuses occasions de le réaliser.

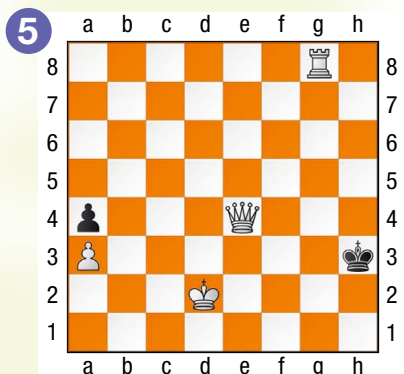
Dans les six positions de ce parcours du Pion, tu dois mater en un coup en administrant un mat de l'escalier. Si tu ne sais pas coder les coups, tu peux te contenter d'indiquer par une flèche le coup que tu joueras.

Open de Chartres 2022 face à Zyed Merzoug (1099). Trait aux Blancs. Bien sûr, on peut également effectuer le mat de l'escalier sur une colonne.



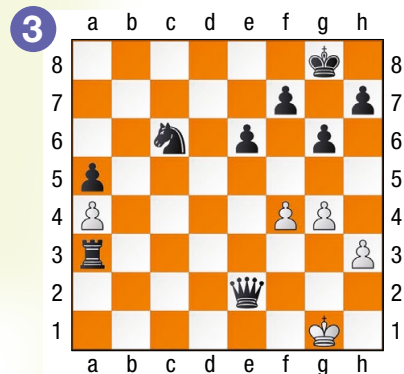
Ta solution : 2 pts

Tournoi 2021 de la Direction nationale des Échecs au Féminin (DNEF) face à Tya Loppin (1474). Trait aux Blancs. Ici aussi, trouve les deux manières de mater en un coup.



Ta solution : 2 pts

Interclubs jeunes 2025 face à Émile Delcroix. Trait aux Noirs. Sur la première rangée maintenant.

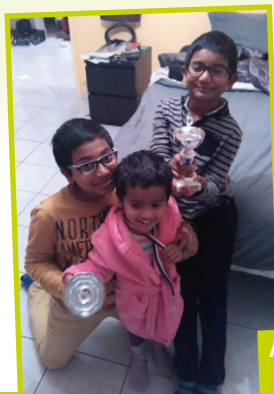


Ta solution : 2 pts

Open féminin de Lyon 2021 face à Lola Grande. Trait aux Blancs. Le Fou noir contrôle la dernière marche de l'escalier en d8. Peut-on quand même mater ?



Ta solution : 2 pts



Avec les grands frères Loïc et Gaétan

Moins de 4 points : Tu es un Pion de bronze. Demande à ton entraîneur de te réexpliquer le mat de l'escalier.

De 4 à 8 points : Tu es un Pion d'argent. Attention à ne pas te tromper de Tour dans la dernière marche du mat de l'escalier.

Plus de 8 points : Bravo ! Tu es un Pion d'or. Tu as compris le mat de l'escalier. Tu peux passer au parcours du Cavalier.

Quel est ton niveau ?

sur un maximum de 12 points

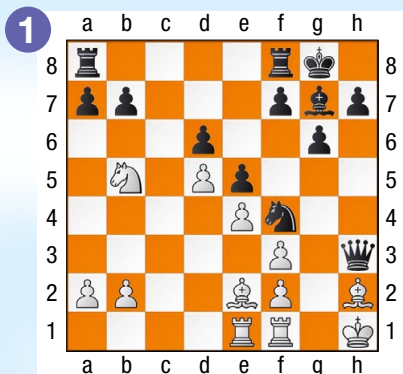


Trophée Roza Lallemand 2020 face à la petite-poussine Emma Anseeuw. Trait aux Noirs. Le baiser de la mort. Celui que la Dame vient donner au Roi adverse.

On continue avec des mats en un coup qui seront tous issus de parties de Maelys Manouvel.

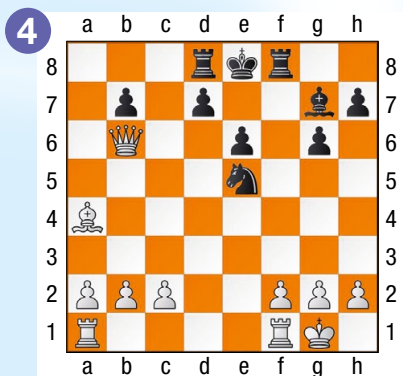
Après le mat de l'escalier au parcours du Pion, nous allons voir dans ce parcours du Cavalier quelques autres tableaux de mats très classiques qu'il faut absolument connaître. Il est toujours rageant de passer à côté d'opportunités de mats en un coup lorsqu'elles se présentent dans les parties. Pour cela, il faut s'entraîner et s'entraîner...

Si tu ne sais pas coder, tu peux à nouveau te contenter d'indiquer par une flèche le coup que tu jouerais.

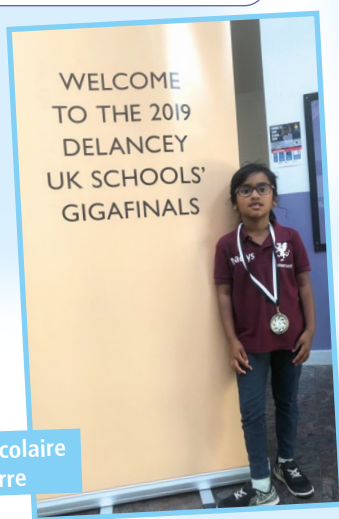


Ta solution : 2 pts

Lichess 2020. Trait aux Blancs. Les deux Tours noires forment de belles épaulettes à leur Roi. C'est le nom du mat. Attention à un petit détail qui n'en est pas un.

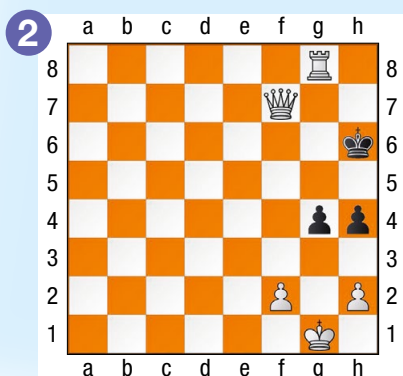


Ta solution : 2 pts



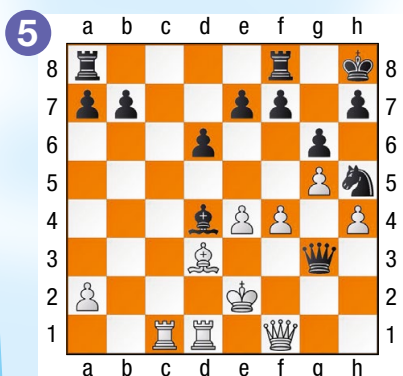
Championnat scolaire en Angleterre

Tournoi jeunes à Corbas en 2021 face à Anadi M'Hari. Trait aux Blancs. Mat de l'escalier ou baiser de la mort ?



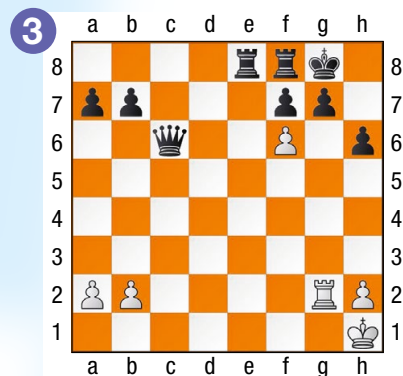
Ta solution : 2 pts

Tournoi de blitz en ligne 2020 de Cappella-Grande face à Jules Morata (1600). Trait aux Noirs. Le mat du guéridon. Un cousin très proche du mat des épaulettes. Dans le mat des épaulettes, ce sont les deux cases situées de chaque côté du Roi maté qui sont bloquées par des pièces de sa couleur. Dans le mat du guéridon, ce sont les cases juste derrière.



Ta solution : 2 pts

Tournoi jeunes à Yateley au Royaume-Uni en 2020 face à l'Anglais Advait Keerthi Kumar. Trait aux Noirs. Après le mat de l'escalier et le baiser de la mort, voici le mat du couloir. Encore un grand classique dans les tournois de jeunes et de débutants.



Ta solution : 2 pts

Tournoi jeunes à Villejuif en 2020. Trait aux Blancs. Le terrible échec à la découverte. Une pièce découvre une autre pièce qui était masquée et qui fait échec sans bouger.



Ta solution : 2 pts

Quel est ton niveau ?
sur un maximum de 12 points

Moins de 4 points : Tu es un Cavalier de bronze. Il faut encore t'entraîner en faisant beaucoup de mats en un coup.

De 4 à 8 points : Tu es un Cavalier d'argent. C'est un bon début. Tu connais déjà quelques mats classiques.

Plus de 8 points : Bravo ! Tu es un Cavalier d'or. Tu peux passer au parcours du Fou.

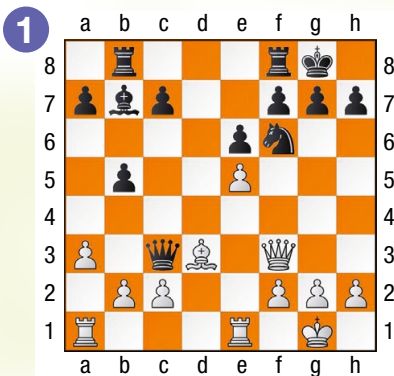
niveau

3



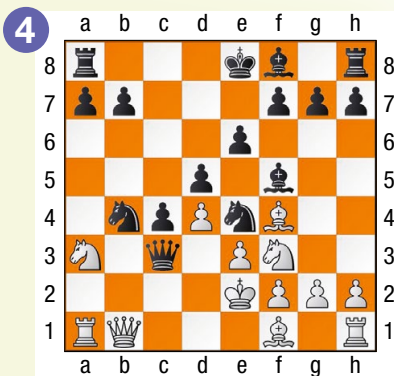
Parcours du Fou

Tournoi d'Oxford 2021 face à l'Anglaise Amélie Bryant. Découverte et contre-découverte. Les Noirs viennent de prendre un Cavalier en c3 avec leur Dame qui était en c6, en misant sur l'attaque à la découverte de leur Fou sur la Dame blanche. Mais ils ont oublié un petit détail. Lequel ?



Ta solution : 2 pts

Championnat de France pupillettes 2025 à Vichy face à Aloïse Balmelle de Vibraye. Trait aux Noirs. Ici, ce sont le Fou en f5 et le Cavalier en e4 qui forment une batterie. Une fois qu'on a repéré ça, tout est facile.



Ta solution : 2 pts



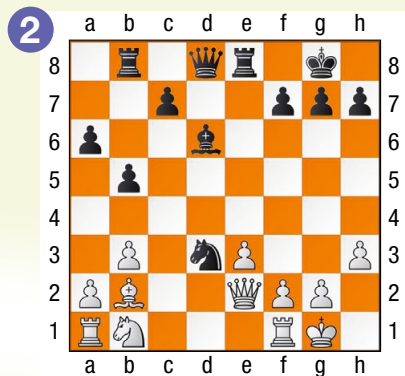
Championne de France petite-poussine en 2021

Nous poursuivons avec des combinaisons de la championne de l'Union européenne des moins de 12 ans.

Ici, il ne s'agit plus de mater. Dans une partie, il faudra bien souvent se contenter d'objectifs intermédiaires. Dans les positions suivantes, tu dois gagner du matériel grâce à une petite combinaison basée sur le thème de l'attaque à la découverte, qui est une arme redoutable, notamment dans les parties de jeunes joueurs. Nous en avons vu un exemple dans le parcours du Cavalier, et tu sais peut-être déjà ce qu'est une attaque à la découverte. Une pièce découvre une autre pièce qui était masquée et qui réalise ainsi une attaque sans bouger. Les deux pièces qui participent à l'attaque à la découverte forment ce qu'on appelle une batterie.

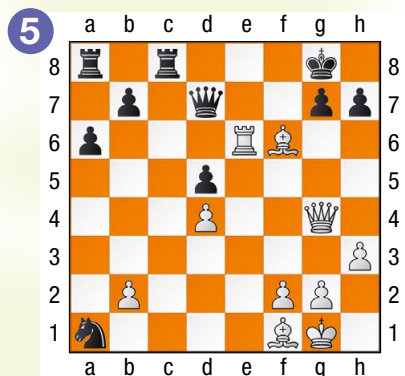
Comme les réponses ne dépassent pas un coup, tu peux encore te contenter d'indiquer par une flèche le coup que tu jouerais si tu ne sais pas coder.

Tournoi du Cavalier au Festival 2024 du Cap d'Agde face à Emmanuel Thill. Maelys, avec les Noirs, vient de déplacer son Cavalier en d3. Quelle était son idée si la Dame blanche le prend ?



Ta solution : 2 pts

Lichess 2025. Trait aux Blancs. Bien souvent, deux thèmes tactiques peuvent se combiner dans une même ... combinaison. Ici, par exemple, nous avons une découverte et une déviation que nous retrouverons au parcours de la Tour.



Ta solution : 2 pts

Championnat de France pupillettes 2024 à Agen face à Emma Anseeuw (1667). La Dame et le Fou blancs forment une batterie sur la colonne d. Comment en profiter ?



Ta solution : 2 pts

Open de Menton 2025 face à Marie-France Poirel. Trait aux Blancs. Cette fois, c'est une découverte combinée avec une surcharge. Une pièce est dite surchargée lorsqu'elle doit défendre deux autres pièces. C'est bien souvent trop lui demander.



Ta solution : 2 pts

Quel est ton niveau ? sur un maximum de 12 points

Moins de 4 points : Tu es un Fou de bronze. Demande à ton entraîneur de te réexpliquer ce qu'est une attaque à la découverte.

De 4 à 8 points : Tu es un Fou d'argent. Tu sais repérer des attaques à la découverte et c'est un bon début.

Plus de 8 points : Bravo ! Tu es un Fou d'or. Tu as visiblement compris le mécanisme de l'attaque à la découverte. Tu peux passer au parcours de la Tour où nous allons découvrir d'autres combinaisons.

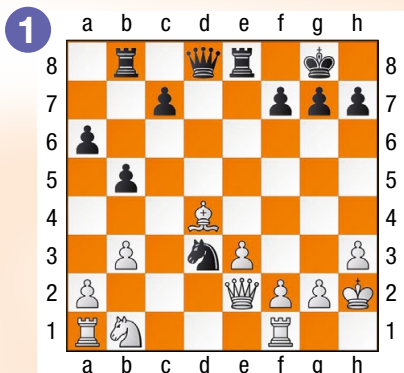


Parcours de la Tour

On retrouve la partie d'Emmanuel Thill contre Maelys, que nous avons vue au parcours du Fou, quelques coups plus tard. Trait aux Noirs. Le clouage. Une pièce – ou un pion – clouée ne peut jouer sous peine de mettre en danger une pièce qu'elle est censée protéger.

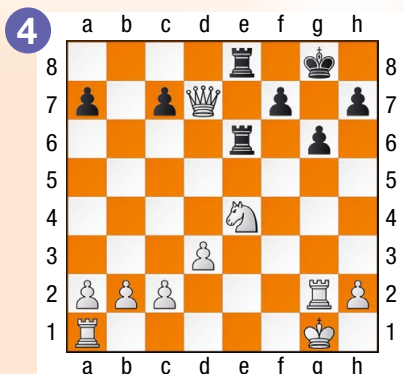
Après l'attaque à la découverte du parcours du Fou, nous allons maintenant passer en revue dans ce parcours de la Tour quelques-uns des autres motifs combinatoires les plus basiques. Nous verrons notamment le clouage, la fourchette, la déviation, la surcharge et le coup du desperado.

Bien sûr, toutes les combinaisons sont tirées de parties de Maelys Manouvel.



Ta solution : 2 pts

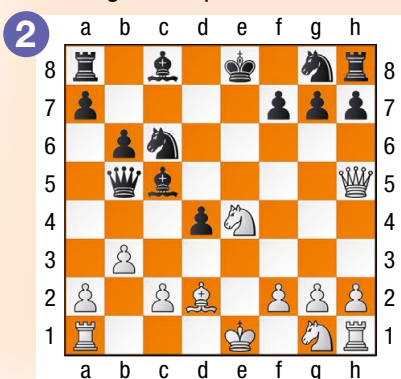
Open de Noisiel 2021 face à David Toussaint. Trait aux Blancs. Fourchette, déviation et surcharge. Tout ça à la fois.



Ta solution : 2 pts



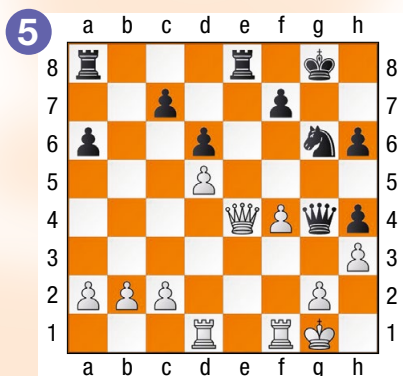
Championnat 2025 de l'Union européenne en République tchèque



Ta solution : 2 pts

Solutions des exercices www.echecs.asso.fr

Chess.com 2020. Trait aux Blancs. Le coup du desperado. Une pièce, sur le point d'être capturée, vend sa peau le plus cher possible.



Ta solution : 2 pts

Lichess 2024. Trait aux Blancs. La déviation. Une pièce est écartée (souvent par le biais d'un sacrifice) de sa mission défensive.



Ta solution : 2 pts

Open de la Plagne 2022 face à Daniel Bujard (1468). Comment la Dame blanche capture-t-elle de manière forcée la Tour noire en deux coups maximum ?



Ta solution : 2 pts

Quel est ton niveau ?
sur un maximum de 12 points

Moins de 4 points : Tu es une Tour de bronze. Demande à ton entraîneur de te réexpliquer les combinaisons élémentaires.

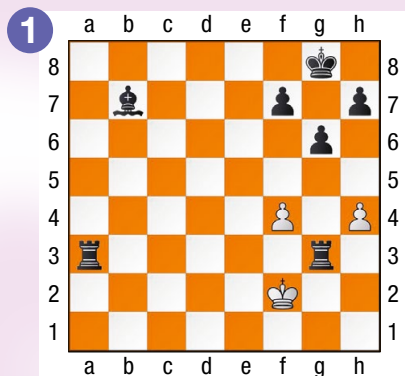
De 4 à 8 points : Tu es une Tour d'argent. C'est bien. Mais il faut continuer de t'entraîner.

Plus de 8 points : Bravo ! Tu es une Tour d'or. Tu maîtrises parfaitement les combinaisons de base.



Parcours de la Dame

Championnat de France poussines 2023 à Agen face à Lana Fischer. Trait aux Noirs. Les deux dernières marches de l'escalier. Il faut seulement ne pas se tromper de Tour.



Ta solution : 2 pts

Lichess 2020. Trait aux Blancs. Comment venir "embrasser" le Roi noir ?



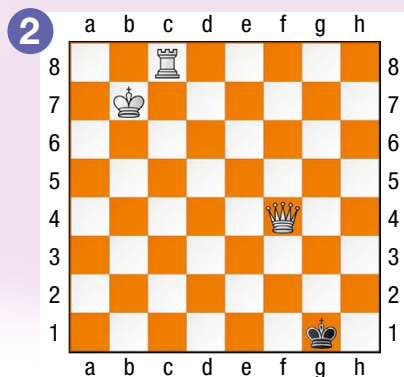
Ta solution : 2 pts



Championne 2025 de l'Union européenne

Dans toutes les positions de ce parcours de la Dame, il va falloir mater en deux coups. Les positions, issues de parties de Maelys Manouvel, ne sont pas particulièrement difficiles, mais il faut calculer précisément sans oublier la réponse de l'adversaire. Celui-ci joue bien évidemment à chaque fois les meilleurs coups, même si la plupart du temps il n'a pas le choix.

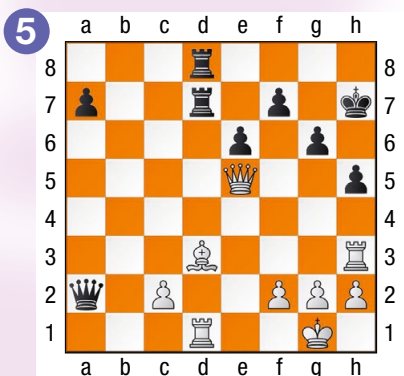
Championnat des jeunes 2023 du Rhône face à Charles Haraf. Comme dans le diagramme précédent, nous sommes aux deux dernières marches de l'escalier. Mais trouve ici deux manières différentes de mater en deux coups. Une sur la colonne h, et une sur la première rangée.



Ta solution : 2 pts

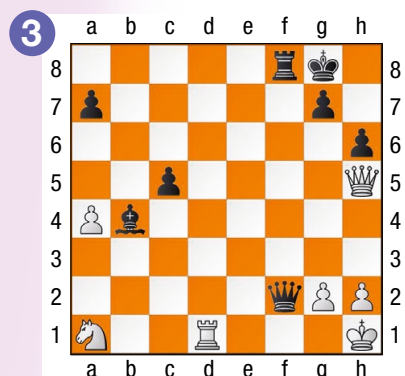
Solutions des exercices
www.echecs.asso.fr

Top jeunes 2021 face à Tristan Virlovet. Trait aux Blancs. Défenses illusatoires.



Ta solution : 2 pts

Lichess 2021. Trait aux Noirs. Bruits de couloir.



Ta solution : 2 pts

Lichess 2025. On retrouve l'attaque à la découverte, et même plus précisément ici, l'échec à la découverte, puisque c'est le Roi qui est victime de l'attaque. Les Blancs ont établi une redoutable batterie sur la colonne g. Comment matent-ils en deux coups ? Essaie de trouver les deux manières.



Ta solution : 2 pts

Quel est ton niveau ?
sur un maximum de 12 points

Moins de 4 points : Tu es une Dame de bronze. Si tu as du mal avec les mats en deux coups, continue de t'entraîner avec des mats en un coup.

De 4 à 8 points : Tu es une Dame d'argent. Tu es capable de calculer des mats en plusieurs coups. C'est un bon début.

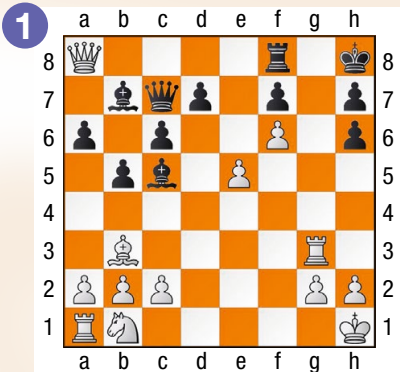
Plus de 8 points : Bravo ! Tu es une Dame d'or. Les mats en deux coups ne te posent visiblement pas de problèmes. Tu peux passer au parcours du Roi.



Parcours du Roi

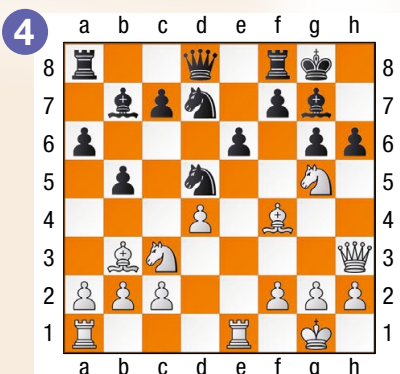
Open de Vaujany 2022 face à Frédéric Bosc (1424). Trait aux Blancs. Les Noirs croyaient sans doute enfermer la Dame blanche dans le coin. Mais le réveil est brutal. Les Blancs matent en trois coups.

On termine notre florilège de combinaisons de Maelys Manouvel, la championne de l'Union européenne des moins de 12 ans, avec quelques positions un peu plus difficiles.



Ta solution : 2 pts

Open de Ceyreste 2025 face à Mehdi Boughambouz (1810). Les Noirs viennent de jouer ...h6 pour attaquer et chasser le Cavalier blanc. Celui-ci doit-il reculer ?



Ta solution : 2 pts



Cap d'Agde 2025

Quel est ton niveau ?
sur un maximum de 12 points

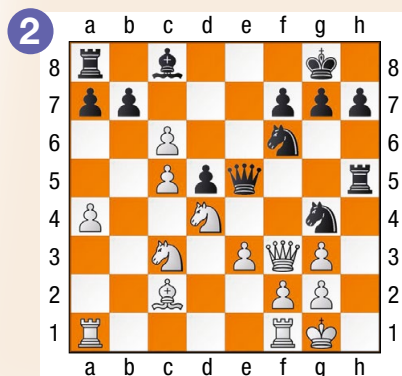
Moins de 4 points : Tu es un Roi de bronze. Ne te décourage pas. Ces exercices étaient un peu plus difficiles que les précédents.

De 4 à 8 points : Tu es un Roi d'argent. Tu as déjà une très bonne vision tactique. Peut-être as-tu seulement oublié d'envisager quelques réponses de l'adversaire.

Plus de 8 points : Bravo ! Tu es un Roi d'or. Tu calcules très précisément et tu es prêt à marcher sur les pas de Maelys Manouvel.

Il va falloir calculer plusieurs coups et bien veiller à envisager à chaque fois la meilleure réponse de l'adversaire.

Lichess 2025. Les Noirs matent en trois coups. Le sacrifice d'attraction, qui aurait pu figurer dans les combinaisons élémentaires du parcours de la Tour.



Ta solution : 2 pts

Lichess 2025. Trait aux Noirs. On retrouve le sacrifice d'attraction. On attire une pièce sur une case où on va pouvoir lui infliger une combinaison.

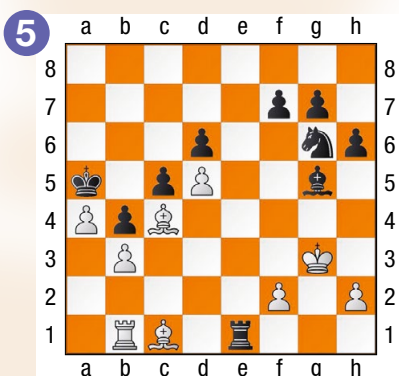


Ta solution : 2 pts

Solutions des exercices
www.echecs.asso.fr

Lichess 2025 face à l'Iranien Medhi Bahrani (1608). Trait aux Blancs. On retrouve cette fois l'attaque à la découverte à laquelle nous avons consacré le parcours du Fou. Attention à bien calculer jusqu'au bout.

Open C du Championnat de France 2024 à l'Alpe d'Huez face à Adel Baumier (1778). Trait aux Noirs. Les Blancs ont de nombreuses menaces et il n'y a qu'une seule façon de les parer toutes.



Ta solution : 2 pts



Ta solution : 2 pts

Le PAT et le MATCH NUL

Un camp est pat lorsque :

- Son Roi n'est pas attaqué et ne peut jouer sans se mettre en échec.
- Il ne peut déplacer aucune autre pièce.

LORSQUE CES CONDITIONS SONT RÉUNIES, IL Y A PAT. LA PARTIE EST ALORS DÉCLARÉE NULLE.

Exemple :

Ici c'est aux blancs de jouer. Ils ne peuvent déplacer le Roi, ni les pions, ni le Cavalier. Mais, leur Roi n'est pas en échec. Il y a donc PAT.



Aux échecs, on peut faire « MATCH NUL »

Dans les cas suivants :

- Quand il y a PAT.
- Quand le matériel est insuffisant pour faire échec et mat (exemple : Roi contre Roi + Fou).
- Quand il y a échec perpétuel.
- Quand la même position se reproduit trois fois.
- Quand 50 coups sont joués sans prise, ni déplacement de pions.

Le MAT

Voici une position de mat :

- le Roi noir en b8 est attaqué par le Fou blanc en g3.
- Les Noirs ne peuvent capturer ce Fou.
- Les Noirs ne peuvent interposer aucune pièce sur la diagonale de ce Fou pour « couvrir » l'échec.
- Le Roi noir ne peut se soustraire à l'échec : les cases a8 et a7 sont contrôlées par la Tour blanche a1, et la case c8 par le Cavalier e7.
- Le Roi noir est échec et mat, les blancs ont gagné !



5 conseils pour bien débiter une partie

- Occuper ou contrôler à distance le centre de l'échiquier avec des pièces (Cavaliers ou Fou de préférence) ou des pions.
- Ne pas bouger inutilement les pions de l'aile.
- Développer les pièces le plus rapidement.
- Roquer le plus tôt possible afin de mettre le Roi à l'abri et mobiliser les Tours.
- Éviter de jouer plusieurs fois le même pion ou la même pièce dans l'ouverture (perte de temps par rapport à l'adversaire).

L'intelligence du Jeu,

l'émotion du Sport !



N'attendez plus pour venir jouer aux échecs, il y a forcément un club près de chez vous ...

DÉCOUVREZ... Toute l'actualité, tous les résultats détaillés des tournois.
TELECHARGEZ... Echecs & mat junior, chaque mois des exercices pour tous niveaux.

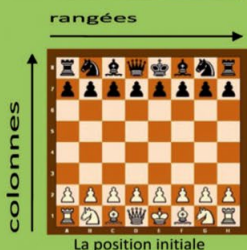
Tous les renseignements sur www.echecs.asso.fr

Crédit Mutuel



Les règles du jeu d'échecs

L'échiquier



- 64 cases composent l'échiquier : 32 noires et 32 blanches.
- La case inférieure droite, face au joueur, doit toujours être blanche.
- Les pièces blanches occupent toujours les rangées 1 et 2.

Le but du jeu

Le Roi est en échec lorsqu'il est en situation de prise par une pièce adverse. Il est illégal de maintenir son Roi en situation d'échec.

Il y a échec et mat :

- si le Roi ne peut se déplacer.
- si on ne peut interposer une pièce entre le Roi en échec et la pièce qui le menace.
- si on ne peut éliminer la pièce menaçante.

Le déplacement des pièces

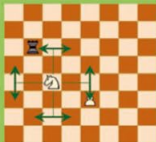
Le pion

- Il avance, d'une case à la fois, droit devant lui et ne recule jamais.
- Lors de son premier coup, il peut effectuer un double pas.
- Il capture les pièces adverses en diagonale.



Le Cavalier

- Il fait un bond de trois cases en faisant un "L". Il change à chaque fois de couleur de case.
- Il est le seul à sauter par dessus les autres.



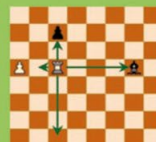
Le Fou

- Il se déplace sur les diagonales d'autant de cases qu'il le veut.
- Le Fou n'évolue que sur les diagonales de la couleur qu'il occupe.



La Tour

- Elle se déplace le long des colonnes ou des rangées d'autant de cases qu'elle le souhaite.



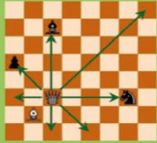
Le Roi

- Il se déplace, de case en case, dans toutes les directions.
- Il doit toujours y avoir une case entre les deux Rois.
- Il y a « ÉCHEC AU ROI » : Quand le Roi est menacé par une pièce adverse. Il est « Échec et mat » : s'il ne peut se soustraire à cette menace.



La Dame

- C'est la pièce la plus puissante, elle cumule le déplacement de la Tour (horizontalement et verticalement) ou du Fou (diagonales).



Les règles particulières

Le roque

En un seul coup, on déplace d'abord le Roi de 2 cases sur la droite (le petit roque) ou sur la gauche (le grand roque) ; puis la Tour, « sautant » par dessus son Roi, vient se placer à ses côtés.

LES CONDITIONS :

- Ni le Roi, ni la Tour concernée ne doivent avoir bougé durant la partie et aucune pièce ne doit se trouver entre eux.



- Le Roi ne doit pas se trouver en échec.
- Le Roi ne peut passer par des cases contrôlées par des pièces adverses.

Deux règles spéciales

LA PROMOTION DU PION :

Une fois parvenu sur sa dernière rangée, le pion se transforme en une autre pièce de sa couleur (sauf un Roi) au gré du joueur.

LA PRISE EN PASSANT :

Lorsqu'un pion a atteint la cinquième rangée pour les blancs ou la quatrième rangée pour les noirs, il peut « prendre en passant » un pion adverse qui avance de deux pas sur une colonne immédiatement voisine.

Attention ! La « prise en passant » doit être effectuée sur le champ, faute de quoi le joueur y renonce définitivement.

Pour commander Echec et Mat Junior :

Clubs, Comités Départementaux, Liges et établissements scolaires peuvent se procurer gratuitement Echec et Mat Junior. Il leur suffit de prendre en charge les frais d'expédition pour des commandes minimales de 25 exemplaires par numéro (10 numéros par an) :
25 ex. : 60 €/an 50 ex. : 110 €/an 100 ex. : 130 €/an 200 ex. : 150 €. Plus d'exemplaires sur demande.

Adresser votre commande, accompagnée du règlement, à : Fédération Française des Echecs - 6 rue de l'Eglise - 92600 Asnières-sur-Seine. Tél. : 01 39 44 65 80 - mail : echecmatjunior@echecs.asso.fr

Attention : Ne pas oublier d'indiquer l'adresse de livraison.

À titre individuel, Echec et Mat Junior est disponible gratuitement en téléchargement sur le site de la FFE : www.echecs.asso.fr

Echec et Mat Junior est un magazine de la Fédération Française des Echecs. Directeur de la publication : Éloï RELANGE. Rédacteur en chef : Vincent Moret. Conception : MAQPRINT GROUPE. Tirage : 15.000 exemplaires.

Les solutions des différents diagrammes sont disponibles sur le site de la Fédération Française des Echecs : www.echecs.asso.fr. Vous y trouverez toute l'actualité échiquéenne française. Vous pourrez également prendre connaissance des coordonnées des clubs d'échecs de votre région. Retrouvez toute l'actualité de la FFE sur les réseaux sociaux www.facebook.com/ffechecs et www.twitter.com/ffechecs.