

Caïssa Magazine #3

EDITO

Mai 2018



Pas de doute ! Les échecs séduisent de plus en plus de femmes et de jeunes filles et les clubs redoublent d'initiatives pour faire connaître notre sport à un public de plus en plus large !

Les récents projets d'ouverture vers de nouveaux publics sont un enjeu d'importance dans le développement de notre sport et nous remercions les clubs de suivre cette préconisation du ministère des sports. Le programme Smart Girls mis en place par la Fide et la FFE, a pris son essor et ce sont plusieurs dizaines de joueuses supplémentaires qui auront rejoint la FFE avant la fin de la saison ! La semaine au féminin a connu, cette année encore, un beau succès dans une trentaine de localités. Déclinée en diverses animations (simultanées, initiations, tournois mixtes, expositions, interviews, débats etc.), elle a permis, à la fois, de montrer les femmes devant l'échiquier, de présenter notre sport à de

nouvelles personnes, de faire parler des échecs dans les médias.

Que ce soit en cadence lente, rapide ou blitz, les femmes sont de plus en plus nombreuses dans les tournois et compétitions. Les compétitions se portent bien ! Nous nous réjouissons de la participation des clubs et des joueuses aux interclubs féminins qui se sont déroulés du 5 au 8 mai. Au total, plus de 130 équipes féminines auront participé à ces compétitions féminines, du Top 12F à la N2F et près de 500 joueuses auront disputé des championnats féminins régionaux ; la finale étant prévue les 9 et 10 juin à Angoulême. La deuxième phase de la coupe de la parité s'est déroulée le 13 mai.

Ce troisième numéro n'oublie pas de faire une place aux dirigeantes et à l'art ! Toute l'équipe de la Direction nationale des féminines vous souhaite une bonne lecture et une bonne fin de saison !

Jocelyne Wolfangel

Directrice nationale des Echecs féminins

CHAMPIONNAT. *Le Trophée Roza Lallemand à Angoulême !*



En 2017, Maria Leconte se voyait décerner le titre de championne de France de parties rapides. Qui va remporter le titre cette année ?

La 17^{ème} édition de ce championnat de France se déroulera les 9 et 10 juin prochains à Angoulême, cité renommée pour son festival de BD, avec le soutien de la ville d'Angoulême et la collaboration étroite de l'échiquier angoumois et de la ligue d'Aquitaine. La compétition se déroulera dans la salle de Lunesse.

Les meilleures joueuses françaises et grands maîtres féminins seront présentes pour l'événement, ainsi que les championnes qui ont remporté les qualificatifs régionaux ! L'édition 2018 promet de belles animations et une nouveauté : l'organisation d'un open rapide homologué Fide ouvert à tous !

ANNONCE. Les compétitions féminines ne font pas le pont !



TOP 12 Féminin

Du samedi 5 au mardi 8 mai, les meilleures joueuses françaises se sont affrontées sur l'échiquier pour le célèbre Top 12 Féminin, organisé par la Tour de Juvisy avec le soutien de la Fédération Française des Echecs, la ligue Ile-de-France des Echecs, le CDJE 91 et la mairie de Juvisy sur Orge. Dix équipes ont aligné leurs reines à Juvisy, lieu de la compétition !

Groupe A : C.E.M.C. Monaco, E.C. Montpellier, C.E. Strasbourg, Vandoeuvre Echecs et Nîmes.

Groupe B : Clichy Echecs 92, Mulhouse Philidor, Bischwiller, Evry 0-0-0 et le club de Juvisy.

Au bout des quatre jours de compétitions et des cinq rondes à disputer, les clubs de Monaco, Vandoeuvre, Mulhouse et Clichy se sont qualifiés pour les demi-finales les 23 et 24 juin prochains à Asnières !



Nationale 1 Féminine

Les samedi 5 et dimanche 6 mai derniers, trente-deux équipes ont aligné leurs meilleures joueuses pour la Nationale 1 Féminine. Bravo à l'Echiquier briochin, le Grand Echiquier Asnières, Stanislas Echecs et Cannes-Echecs qui accéderont au Top 12 Féminin la saison prochaine !

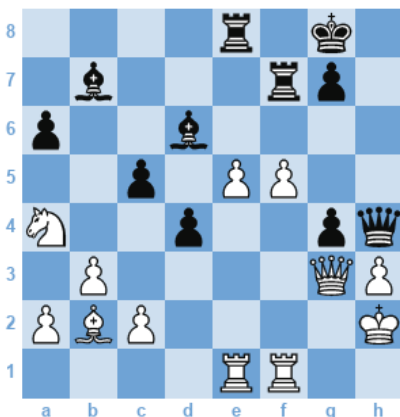
Nationale 2 Féminine

La phase interrégionale, qualificative pour l'accèsion en Nationale 1 Féminine, s'est déroulée le dimanche 6 mai. Bravo aux clubs et équipes de Mundolsheim, Toulouse, Mont de Marsan, Annecy, Reims, Tremblay Gonfreville et Vitrolles qui accéderont à la N1F !

Coupe de la Parité

Dimanche 13 mai prochain, c'est la phase interrégionale de la Coupe de Parité : trois rondes pour que les deux femmes et deux hommes de chaque équipe donnent leur maximum pour se qualifier à la phase finale les 16 et 17 juin prochains !

SOLUTION. Avez-vous trouvé la combinaison ?



Alors, vous aviez trouvé la solution qui assure le gain pour les Noirs ? La réponse est... 27. Tx5 !

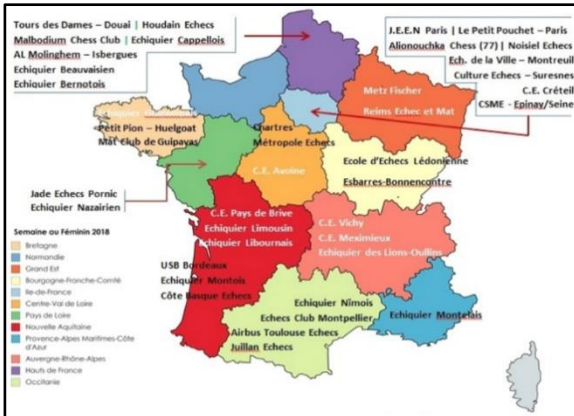
Explication des différentes variantes :

1. Si 28. TxT et que les Noirs répondent par Fxe5, alors 29. DxFe5 obligé et là, les Noirs joue Dxh3 ! (30. Rg1 Dg2#) 0-1

2. Si 28. DxD alors les Noirs jouent Te2+ !!! avec un double échec (Tour et Fou) couplé à un échec à la découverte. La partie se termine : 29. Rg1 suivi de Fh2# ! 0-1

Bravo à celles et ceux qui ont trouvé !

DOSSIER. *Trente clubs participants à la semaine au féminin !*



Du 4 au 11 mars derniers, plus d'une trentaine de clubs des quatre coins de la France ont participé à la Semaine au féminin, une semaine dédiée à la visibilité des échecs au féminin et à la promotion de la pratique auprès des femmes. Les clubs n'ont pas manqué d'imagination pour sensibiliser le grand public au jeu d'échecs ! Au total, ce sont une centaine de femmes, potentielles nouvelles licenciées, qui ont découvert cet univers et pratiqué lors de diverses séances animées par les clubs.

Sans oublier notre marraine d'exception qui fait partie des meilleures joueuses françaises, Marie Sebag !

Retour sur quelques animations

Cette semaine au féminin a été l'occasion pour les joueurs et joueuses débutants, initiés et confirmés de se rencontrer, d'échanger et de s'affronter sur l'échiquier dans la bonne humeur et le partage. Expositions, conférences, initiations, démonstrations, analyses de parties et simultanées animées par des joueuses de renom comme la GMF Dina Belenkaya ou la championne de France juniore 2018, Cécile Haussernot. L'édition 2018 recense de belles animations, inédites et originales ! Le traditionnel tournoi « 1 Gars 1 Fille » a été revu au goût du jour : un joueur une joueuse avec un mélange enfant-adulte ; un(e) joueur(euse) confirmé(e) et débutant(e) ! Une nouvelle version 100% féminine a également pris place sur l'échiquier par équipe de deux joueuses, une joueuse débutante et une joueuse confirmée, avec une règle inédite : la débutante propose la pièce à bouger, l'autre joueuse doit trouver un coup ! Certains clubs ont investi et animé d'autres



lieux de leur commune, des collèges, des quartiers prioritaires et même des centres commerciaux, pour toucher un plus large public. De jeunes joueuses ont pu découvrir ce sport, à l'image de cette jeune joueuse de 5 ans et demi, passionnée par le jeu et prometteuse pour l'avenir des échecs au féminin. Les mères et leurs filles, les grands-mères et leurs petites filles, les échecs sont une aventure familiale !



La presse au rendez-vous !

Médiatiser notre belle pratique en intéressant de futurs partenaires, c'est un des défis de cet événement féminin à grande échelle ! Sur les sept jours de la manifestation, ce sont près d'une vingtaine d'interventions médiatiques, presse et radio locales, qui ont couvert l'événement. Du Nord au Sud, d'Est en Ouest, les échecs au féminin ont de l'avenir !

La présentation en ligne : http://echecs.asso.fr/Actus/7992/PRESENTATION_05_SEMAINE_AU_FEMININ.pdf

CHRONIQUE. *Les femmes au micro !*

La jeunesse féminine souhaite s'investir !

Il y a quelques mois, Emily Minaud, 20 ans, a été élue à la Présidence du Comité du Jura. Cette étudiante en 3^{ème} année d'architecture à Versailles s'investit sans relâche pour la cause échiquéenne.

Q1. Merci Emily de jouer le jeu ! Tu es baignée dans l'univers des échecs depuis de nombreuses années. Comment t'es venue cette belle passion pour notre discipline ?

Emily : J'ai découvert le jeu d'échecs par pur hasard. J'avais cinq ans et on se baladait en ville avec mon papa et il y avait un échiquier géant ainsi qu'un stand animé par mon club actuel, l'Echiquier Lédonien. Je me suis arrêtée et on a joué et je ne suis jamais repartie. J'ai d'abord commencé en tant que joueuse avec une participation au championnat du monde juniore puis j'ai eu rapidement envie d'étendre mes horizons au monde de l'arbitrage (plus jeune arbitre de France diplômée à l'âge de 10 ans). J'ai arbitré trois championnats de France, puis comme entraîneur, organisatrice, et enfin dirigeante.

Q2. Il y a quelques mois, tu as été élue Présidente du comité du Jura. Quel est ton retour actuel sur cette nouvelle prise de fonction ?

Emily : Je dirai que reprendre la présidence du Comité après une année de vide c'est compliqué, mais j'ai la chance d'avoir des personnes dynamiques autour de moi pour m'épauler. Le Comité reprend petit à petit son fonctionnement au service des clubs et licenciés du Jura. Il y a quelques années, nous étions très présents dans le milieu scolaire, l'enjeu est donc de relancer ces activités et redevenir un département « terre d'échecs ». En plus, nous avons la chance d'avoir le soutien de nombreux élus dans le département qui sont très investis dans notre pratique, voyant les intérêts que peuvent porter les valeurs des échecs.

Q3. Tu es un vrai couteau suisse du jeu d'échecs ! As-tu un prochain challenge à relever ?

Emily : Pour le moment mon principal challenge est d'avoir mon diplôme d'architecte. Mais je ne sais pas faire qu'une seule chose à la fois, j'ai toujours besoin d'être multi-tâche. Alors je continue à m'investir dans mon club dont je suis la vice-présidente. J'aide aussi beaucoup dans l'organisation de l'ensemble des compétitions de mon club et plus dans l'ombre à l'entraînement des enfants. J'ai bien de nombreuses idées, mais je n'en parlerais pas ici je préfère les faire, et en faire les surprises ! (rires)

Q4. De futurs projets échiquéens peut-être, j'adore ! On arrive à la fin de l'interview et je te remercie d'y avoir participé. Dernière petite question un peu coutume : as-tu une anecdote à partager depuis ta prise de fonction en tant que Présidente ?

Emily : Et bien cela fait depuis peu que je suis présidente mais avant même ma prise de fonction, la situation représentait en elle-même une histoire amusante. L'Assemblée Générale avec les présidents de club et les membres du Conseil d'Administration se tenait lors des championnats jeunes du Jura, afin de réformer le Comité. Bien entendu, ces personnes étaient, comme souvent, entraîneurs, présidents de club, arbitres ou bien bénévoles. Et bien évidemment, lors de la réunion, on m'a laissé seule gérer le tournoi dont j'étais arbitre assistante. J'ai l'habitude mais cela surprend : 80 joueurs de 6 à 20 ans, deux salles, etc. Quelques minutes plus tard, l'ancien président du comité vient me chercher pour me remplacer pendant un petit moment à l'arbitrage. Je lui demande donc pourquoi, si la réunion était déjà finie. Il me répond alors que non, mais qu'ils attendent leur nouvelle présidente pour continuer la réunion, moi ! Je venais d'être élue à l'unanimité... Et voilà comment l'histoire a débuté !



HISTOIRE. *Caïssa, la déesse des échecs !*

Le jeu d'échecs est arrivé en Europe au 10^{ème} siècle. Le Roi s'appelait alors « Rex » et la Reine « Regina ». Bien que le genre féminin devienne au fil des siècles de plus en plus représenté, les Femmes dans les Echecs remontent au temps de la mythologie avec la déesse des échecs, connue sous le nom de Caïssa ! Très peu d'écrits évoquent l'existence de cette nymphe échiquéenne. Son nom n'apparaît qu'au milieu du 18^{ème} siècle, avec l'écrivain et linguiste William Jones qui a écrit un poème en langue latine intitulé *Caïssa or the game of chess* en 1763 ! Ce poème retrace l'histoire d'amour de Caïssa, déesse des échecs et Mars, dieu de la guerre qui lui offrit un jeu d'échecs pour gagner son cœur.



Encore aujourd'hui, de nombreux anciens champions tels que Garry Kasparov n'hésitent pas à la citer en commentaires lors de compétitions. Et n'oublions pas : la pièce maîtresse lors d'une promotion, c'est la Dame... Caïssa est avec nous !

SOUVENIR 2018. *Retour sur le palmarès du championnat de France jeunes !*

Cette année, du 15 au 22 avril, c'est la ville d'Agen qui a accueilli le championnat de France jeunes. Cette 56^{ème} édition enregistre un record de participation avec plus de 1 600 jeunes concourant pour le titre de championne et champion de France de leur catégorie. Anatoly Karpov a fait l'honneur de sa présence le dernier jour, lors de la remise des prix.

Palmarès des championnes françaises 2018 : Cécile Haussernot, juniore ; Noela-Joyce Lomandong, cadette ; Chjara Sabiani, minime ; Margaux Morrachini, benjamine, Juliette Cornileau, pupille ; Lucia Stoll, poussine et Emile Negre, petite poussine !

Pour l'édition 2019, les jeunes joueuses et joueurs se rendront à Hyères pour jouer le titre !



ART. *Les échecs en poésie !*



Le jeu d'échecs et l'art sont deux thématiques indissociables. Après la peinture et la philatélie, cette fois-ci nous allons voyager au pays des rimes, où jeu d'échecs et poésie ne font qu'un !

A cette occasion, nous avons rencontré Nadine Guilbaud-Lopez, une poète qui allie son amour pour cette prose et pour le jeu d'échecs !

Portrait de l'artiste

Nadine Guilbaud-Lopez écrit depuis l'enfance. Mère de trois enfants, grand-mère de six petits-enfants, et passionnée par la poésie, elle écrit des poèmes depuis plus de quarante ans. Après plusieurs publications dans une revue spécialisée et une lecture de poème lors d'une émission sur France Culture, notre artiste aux 1001 rimes a récemment écrit, dans le cadre d'une des expositions de l'artiste peintre Miss Boll, un recueil intitulé « Absences » dans lequel quatre poèmes traitent des échecs. Cette épicurienne de la culture pratique notre belle discipline échiquéenne en amateur « *J'ai plaisir à regarder les déplacements. Les parties sont pour moi prétextes à rêver, divaguer, inventer un monde, sortir des règles et des plateaux. Les pièces sont des acteurs et comme tels, reflètent mes états d'âme, tour à tour ludiques, graves, oniriques, taquins, joueurs, tristes, étonnés, etc.* » confie l'artiste.

La Reine

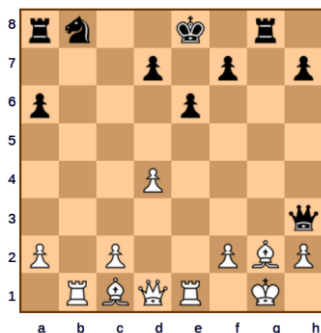
La reine alanguie
 Comme au bord d'un étang
 Contemple son monde fini,
 Tel une portée de canards
 barbotant.
 Le pion d'impatience frétille
 La tour attend
 Le fou sort ses fibrilles,
 La reine a le temps.
 Au loin une armée
 Prépare ses ouvertures
 Pour se lancer
 Dans la combinaison la plus
 pure.

La reine attentive
 Comme avec des enfants,
 Attitude primitive,
 Couve ses canetons blancs.
 Les troupes en bois
 S'élançant
 Avec foi
 En cadence.
 Les noirs les blancs
 Et inversement
 En un rythme savamment
 Orchestré par le temps.
 La reine glisse doucement
 Vers le centre du jeu

Et croise manants
 Et fou furieux
 Dans son déplacement
 En diagonale
 Et verticale.
 Elle espère maintenant
 L'assaut final.
 Près d'elle, sauvegardé,
 Le pion royal
 Apparaît dans sa sérénité.

Nadine Guilbaud-Lopez
 Septembre 2017

JEU. *Diagramme à résoudre !*



Retour sur le championnat de France jeunes d'il y a quelques jours !
 Elise Retailleau (1932 élos) avec les Blancs affronte Karina Bartels (1702 élos) avec les Noirs.

Après 16. Dh3, les Noirs menacent échec et mat au prochain coup avec DxFg2# ! Mais les Blancs ont de la ressource et peuvent sauver la situation et éviter le mat en un coup.

Arriverez-vous à le trouver ?

Réponse à la prochaine édition du Caïssa Mag !