

Essaie de jouer aussi bien que Philéas Mathieu, le champion de France minime.

Lichess 2021.

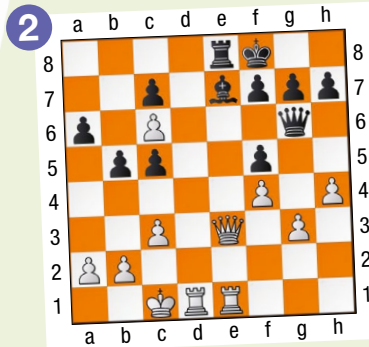
Les Blancs jouent et matent en deux coups.



Ta solution :

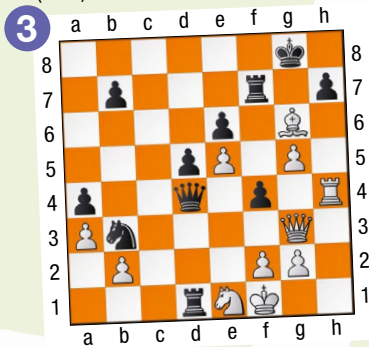
Open de la Plagne 2021 face au MI roumain Dumitrache (2367).

Trait aux Blancs. Mat en trois coups.



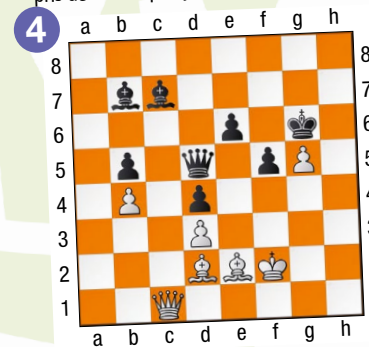
Ta solution :

Duel franco-français au tournoi de MI de Barcelone en 2021 face à Sarah Djidjeli (2119). Trait aux Noirs. Mat en trois coups.



Ta solution :

Top 16 2021 face à Thibault Louis (2244). Trait aux Noirs. Avec une telle paire de Fous ainsi braquée sur le Roi blanc, on ne sera pas surpris de savoir qu'il y a un mat en trois coups.



Ta solution :

Philéas Mathieu, cœur de Lyon

Les chemins qui mènent vers le jeu d'Échecs peuvent être aussi divers qu'insolites. Personne ne jouait dans la famille de Philéas Mathieu et rien ne le prédestinait à devenir un champion de France de la discipline. Mais il est parfois des hasards qui font bien les choses. En rangeant le grenier de la maison familiale, Philéas, qui a alors 4 ans, tombe avec son papa sur un jeu d'Échecs. C'est celui du grand-père. Curieux, le garçonnet demande à apprendre. Le papa, qui sait juste la marche des pièces, lui montre les rudiments. La petite graine de la passion va germer dans un coin de la tête du bambin. Deux ans plus tard, Philéas fait de la natation, mais une allergie au chlore l'éloigne des bassins. C'est l'occasion de ressortir l'échiquier. Très vite, le jeune garçon demande à intégrer un club d'Échecs. Ça sera finalement celui de la Tour de Salvagny dans la métropole lyonnaise où il réside. Philéas est pris en charge par Philippe Vignal, l'animateur du club qui décèdera trop tôt pour voir les succès de son jeune poulain.



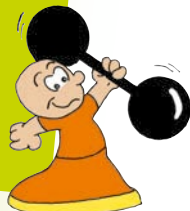
Philéas participe à son premier championnat de France des jeunes en 2014 à Montbéliard chez les poussins. À Hyères, en 2018, il est en tête avec 7/8, mais il perd la dernière ronde et termine au pied du podium. À Agen, à la Toussaint dernière, c'est la consécration. Le Lyonnais, licencié au club de Vandœuvre, remporte son premier titre chez les minimes. Dans la foulée, le nouveau champion de France manque de peu une première norme de maître international à l'open de Noël de Vandœuvre. Mais l'essai est transformé lors du Festival des jeux de Cannes en février. Avec un gain de 140 points Elo pour ces deux tournois qui lui permettent de touter les 2400, les deux autres normes ne devraient plus tarder.

Dans l'immédiat, Philéas se concentre sur le prochain Championnat de France des jeunes en avril à Agen. Après avoir remporté le titre de champion de France en ligne en 2020 et celui d'Agen en 2021 qui ne débouchaient sur aucun championnat du monde, il espère enfin être sélectionné en équipe de France. Élève en 1^{re}, il aimerait intégrer après le bac la section sports-études Échecs de l'École Catholique des Arts et Métiers (ECAM) de Lyon. C'est le papa de Philéas qui est à l'origine, en tant que coordinateur, de cette section sports-études unique en France. Depuis la découverte d'un jeu d'Échecs dans leur grenier, père et fils ont fait du chemin sur les 64 cases.

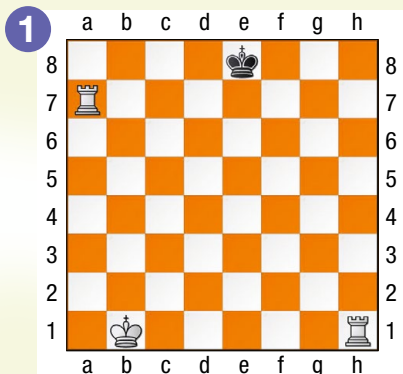
exercices

- p.2 Niveau 1 Parcours du Pion
- p.3 Niveau 2 Parcours du Cavalier
- p.4 Niveau 3 Parcours du Fou
- p.5 Niveau 4 Parcours de la Tour
- p.6 Niveau 5 Parcours de la Dame
- p.7 Niveau 6 Parcours du Roi





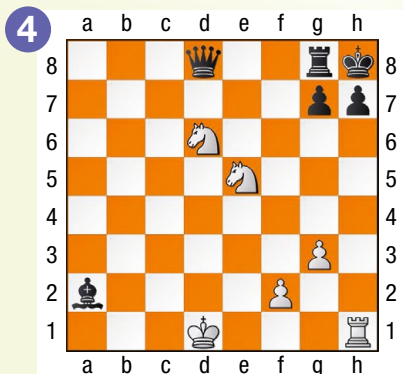
Comment faire chuter le Roi noir dans l'escalier ?



Ta solution : 2 pts

Solutions des exercices
www.echecs.asso.fr

Le Roi noir est enfermé dans le coin. Ça sent le mat à l'étouffée. La spécialité du Cavalier. Et ici, il y en a justement deux qui rôdent dans les parages.



Ta solution : 2 pts



Dans les positions de Philéas Mathieu de la page 1, nous avons vu que le champion de France minime laissait rarement passer une attaque de mat lorsqu'elle se présentait dans ses parties.

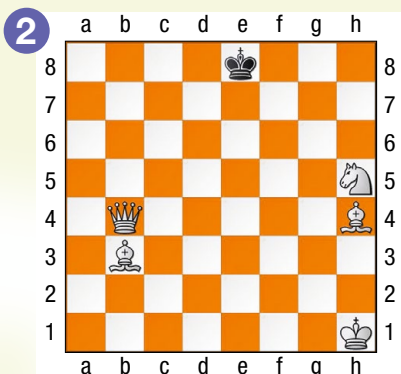
Le grand-maître Murray Chandler, dans son livre *Comment battre Papa aux échecs*, conseille aux débutants de commencer par apprendre les principaux schémas de mats avant toute autre chose.

Tu sais déjà, bien évidemment, que le mat est le but du jeu. Même si la plupart des parties – et tout particulièrement celles entre les forts joueurs – se terminent rarement par un mat, il reste l'objectif principal, celui sur lequel on doit concentrer toute son attention. Le mat, sous toutes ses formes, sera donc le thème central de ce numéro d'Échec & Mat junior.

Dans un premier temps, voici une petite mise en jambes assez facile pour commencer. Nous allons passer en revue les tableaux de mats les plus basiques que tu connais peut-être déjà, au moins de nom.

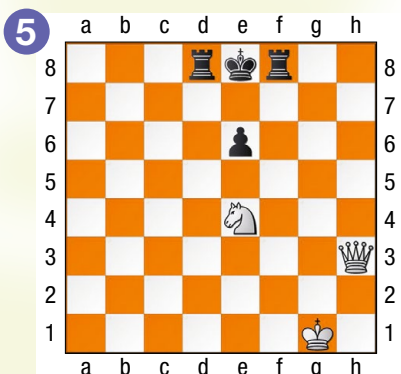
Tu as les Blancs dans toutes les positions et il faut mater en un coup. Si tu ne sais pas coder les coups, tu peux mettre une flèche pour indiquer ce que tu jouerais.

Le fameux baiser de la mort !
Celui que la Dame vient déposer sur le front du Roi adverse.



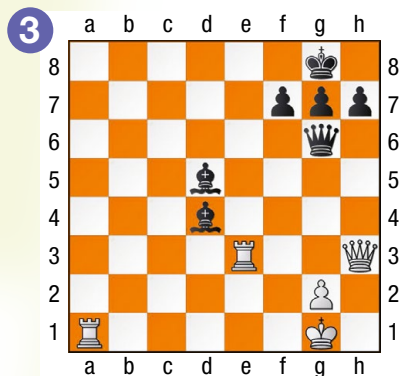
Ta solution : 2 pts

Les deux Tours noires forment de belles épaulettes à leur Roi. C'est le nom du mat.



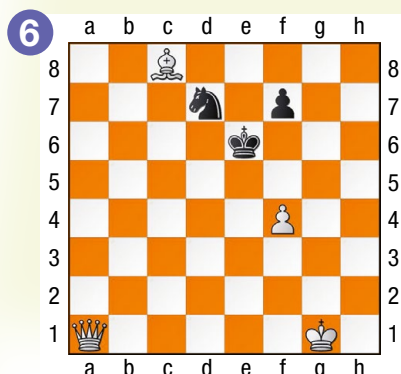
Ta solution : 2 pts

Le Roi noir est prisonnier dans son couloir. Il suffit de trouver la porte d'entrée.



Ta solution : 2 pts

Un guéridon est une petite table à trois pieds. Et c'est aussi le nom d'un mat. Un cousin très proche du mat des épaulettes.



Ta solution : 2 pts

Quel est ton niveau ?
sur un maximum de 12 points

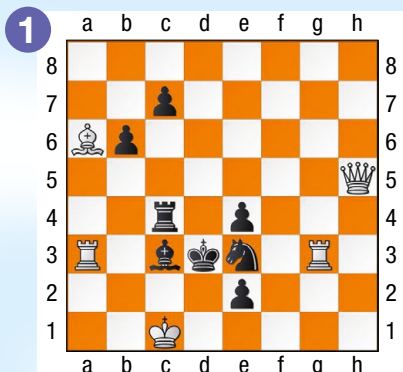
Moins de 4 points : Tu es un pion de bronze. Il faut encore t'entraîner en faisant beaucoup de mats en un coup.

De 4 à 8 points : C'est un bon début. Tu vois déjà des mats en un coup.

Plus de 8 points : Bravo ! Tu es un pion d'or. Tu peux passer au parcours du Cavalier où les mats en un coup vont être un peu plus durs.

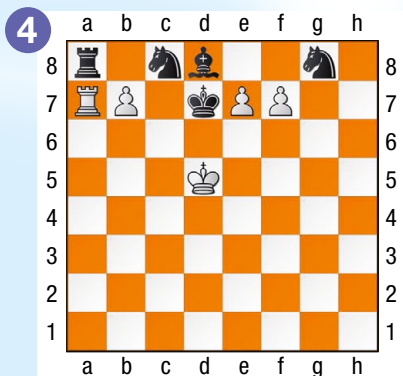


Le Roi noir est exposé (tout comme son homologue blanc, d'ailleurs), mais il semble bien défendu par ses pièces. Est-ce toutefois vraiment le cas ?

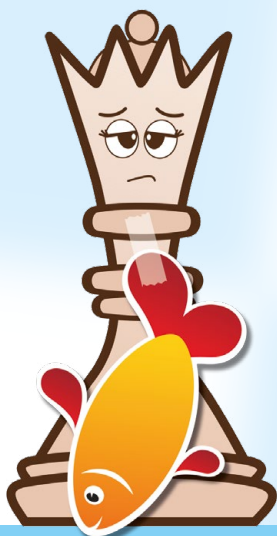


Ta solution : 2 pts

Encore une histoire de promotion. Ici, les Blancs ont 28 (!) possibilités de promotion (en comptant les prises), mais à nouveau une seule qui fait mat en un coup.

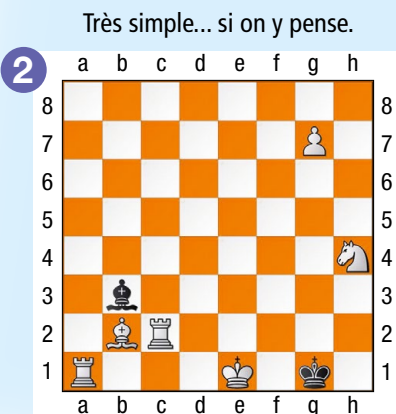


Ta solution : 2 pts



Tu as les Blancs et on continue avec des mats en un coup. Mais attention, c'est beaucoup moins facile dans ce parcours du Cavalier. Il y a plus de pièces, des petits pièges et donc plus d'occasions de se tromper. Après avoir joué ton coup, vérifie bien à chaque fois que l'adversaire est réellement mat.

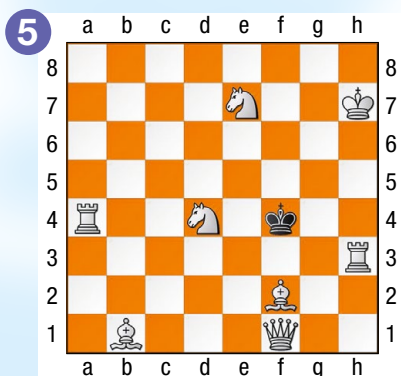
Tu peux encore te contenter d'indiquer par une flèche le coup que tu jouerais si tu ne sais pas coder.



Ta solution : 2 pts

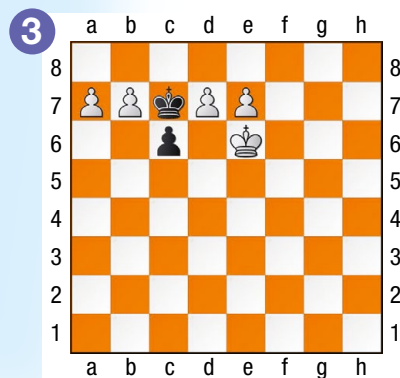
Solutions des exercices
www.echecs.asso.fr

Les Blancs ont cette fois pas moins de 18 échecs différents. Mais encore une fois, il faut trouver le seul qui fait mat.



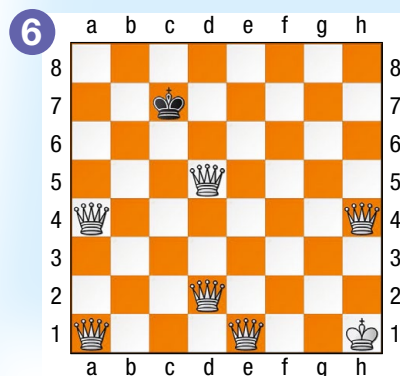
Ta solution : 2 pts

Il s'agit bien évidemment forcément d'une promotion. Mais attention, il y en a 16 possibles et une seule fait mat en un coup.



Ta solution : 2 pts

Six Dames sur l'échiquier. Qui peuvent faire en tout 38 coups d'échec. Mais là encore, il n'y en a qu'un seul qui fait mat. À toi de le trouver. Pas si facile.



Ta solution : 2 pts

Quel est ton niveau ?
sur un maximum de 12 points

Moins de 4 points : Tu es un Cavalier de bronze. Tu dois bien vérifier quand tu penses que l'adversaire est mat.

De 4 à 8 points : C'est pas mal. Tu es un Cavalier d'argent. Il faut continuer de faire des exercices de mats en un coup. Plus tu en feras, plus tu trouveras les réponses rapidement et facilement.

Plus de 8 points : Bravo ! Tu es un Cavalier d'or. Tu n'as visiblement aucun mal à reconnaître les mats en un coup. Tu peux passer au parcours du Fou où, là, ce sont des mats en deux coups qui t'attendent.

niveau

3

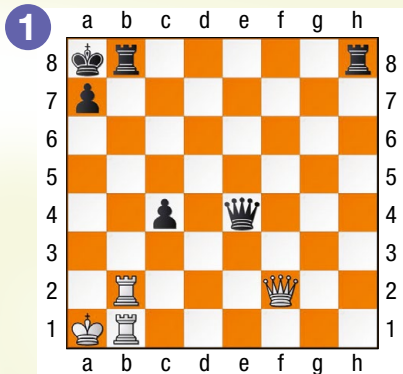


Parcours du Fou

Le mat de l'escalier, que les Anglais appellent le mat de la tondeuse à gazon, aurait très bien pu être baptisé mat de Damiano. Voici un des plus anciens exemples de mat de l'escalier publié dans le traité du théoricien portugais paru en 1512.

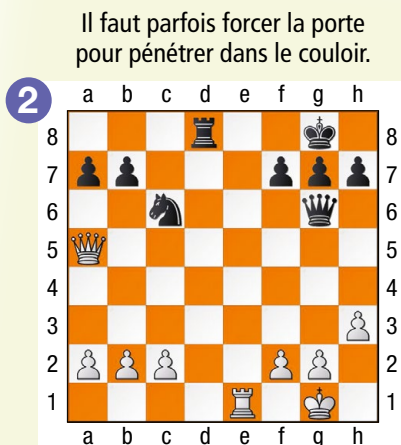
On retrouve nos six mats élémentaires du parcours du pion, mais cette fois-ci en deux coups. Il faut donc amener la position de mat, tout en prévoyant la réponse de l'adversaire et en lui faisant jouer à chaque fois le meilleur coup, même si la plupart du temps sa réponse sera forcée.

Les Blancs sont au trait dans toutes les positions.



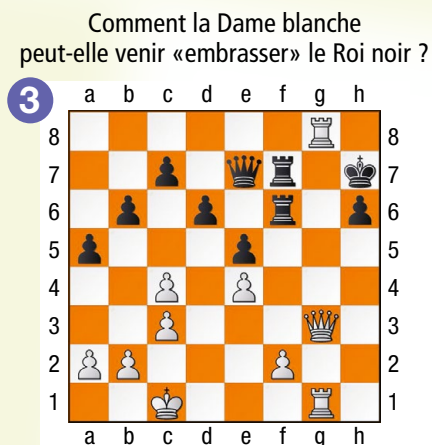
Ta solution : 2 pts

La Dame blanche est attaquée. Les Blancs vont-ils devoir la reculer piteusement ? La meilleure défense est parfois l'attaque. Si tu te souviens du schéma du mat à l'étouffée, tu ne devrais avoir aucun mal à trouver la (bonne !) solution.



Ta solution : 2 pts

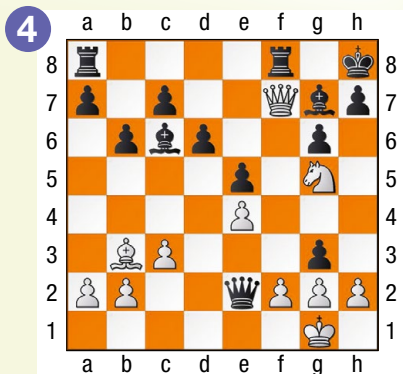
Il faut parfois forcer la porte pour pénétrer dans le couloir.



Ta solution : 2 pts

Comment la Dame blanche peut-elle venir «embrasser» le Roi noir ?

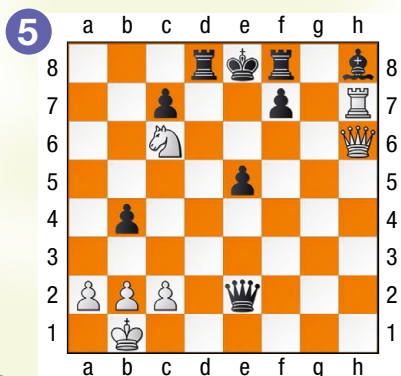
Solutions des exercices www.echecs.asso.fr



Ta solution : 2 pts

Le Roi noir a déjà ses épaulettes en d8 et f8. Comment lui asséner le coup de grâce ?

On retrouve le mat du guéridon, très proche du mat des épaulettes. Il va falloir ici passer au préalable un petit coup «d'aspirateur» pour attirer le Roi noir à l'air libre.



Ta solution : 2 pts



Ta solution : 2 pts



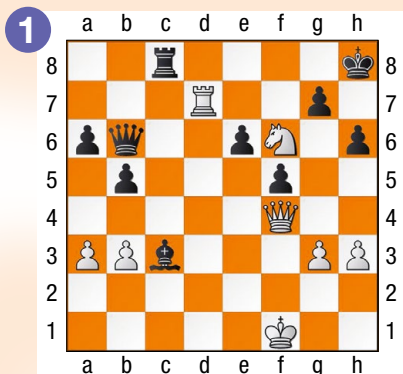
Quel est ton niveau ? sur un maximum de 12 points

- Moins de 4 points :** Tu es un Fou de bronze. Tu as encore un peu de mal avec les mats en deux coups. Il faut continuer de t'entraîner avec des mats en un coup.
- De 4 à 8 points :** Tu es un Fou d'argent. Tu es capable de reconnaître des mats basiques en deux coups. C'est un bon début.
- Plus de 8 points :** Bravo ! Tu es un Fou d'or. Les mats élémentaires en deux coups ne te posent visiblement pas de problèmes. Tu peux passer au parcours de la Tour.



Parcours de la Tour

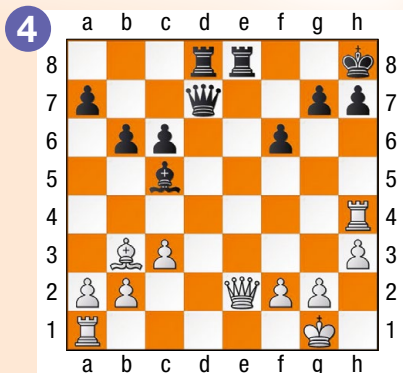
On laisse passer ! Le mat des Arabes. Un exemple de la collaboration entre une Tour et un Cavalier.



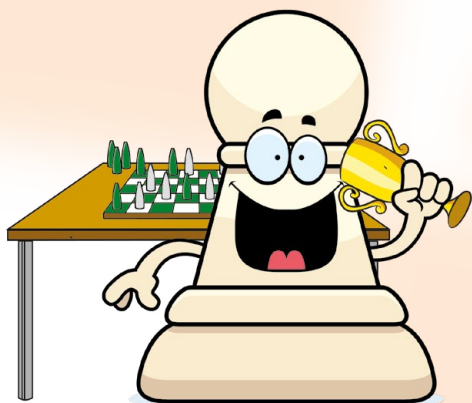
Ta solution : 2 pts

Solutions des exercices www.echecs.asso.fr

Le mat de Greco, en hommage à Gioachino Greco, dit le Calabrais, un théoricien italien du 17^e siècle. On trouve le mat de Greco sous de nombreuses formes.



Ta solution : 2 pts



Quel est ton niveau ?
sur un maximum de 12 points

Moins de 4 points : Tu es une Tour de bronze. Continue de faire beaucoup d'exercices de mats en un et deux coups pour t'entraîner.

De 4 à 8 points : Tu es une Tour d'argent. Les mats en deux coups ne te posent pas de problèmes.

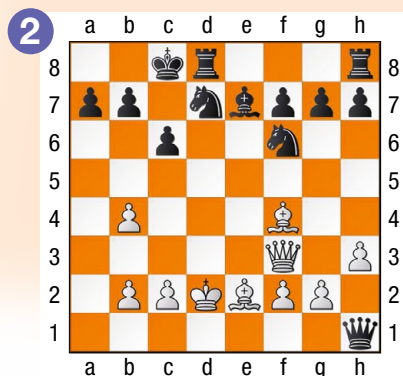
Plus de 8 points : Bravo ! Tu es une Tour d'or. Tu peux passer au parcours de la Dame.

On poursuit avec des mats en deux coups, mais cette fois-ci avec six nouveaux schémas classiques que nous n'avons pas encore vus jusqu'ici. Peut-être en connais-tu déjà certains, ne serait-ce que de nom.

Les positions ne sont pas plus difficiles que celles du parcours du Fou.

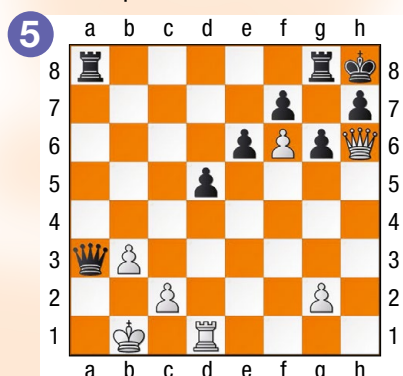
Les Blancs sont au trait dans toutes les positions.

Le mat de Boden, en hommage à Samuel Boden, un des plus forts joueurs anglais du 19^e siècle qui était également un peintre réputé. Le mat de Boden est une spécialité des deux Fous, tout particulièrement face au grand-roi. Voici un des plus célèbres exemples : l'Immortelle Péruvienne disputée par Esteban Canal en 1934.



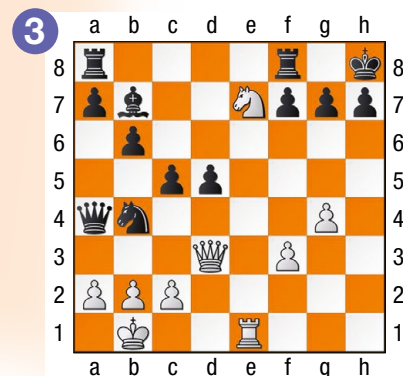
Ta solution : 2 pts

Le mat de Lolli, du nom de Giambattista Lolli, un joueur italien du 18^e siècle. Attention, si les Blancs jouent la Tour en h1 pour menacer mat en h7, ils se feront mater les premiers. Il ne faut donc pas traîner en route.



Ta solution : 2 pts

Le mat d'Anastasia. Qui ne tire pas son nom d'une joueuse d'Échecs, mais d'un roman de l'écrivain allemand Wilhelm Heintze (1746-1803), *Anastasia et le jeu d'Échecs*, qui comporte un exemple de ce mat.



Ta solution : 2 pts

Le mat de Blackburne, en hommage à Joseph Henri Blackburne, qui a dominé les échecs britanniques à la fin du 19^e siècle. Il a disputé deux matchs qu'il a perdus face aux deux champions du monde Steinitz et Lasker.

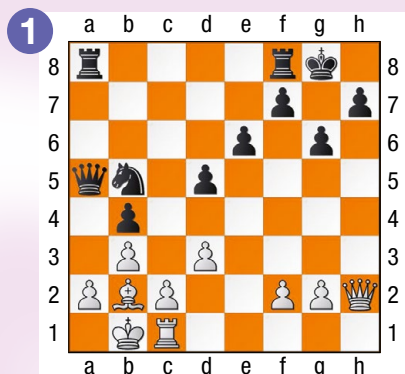


Ta solution : 2 pts



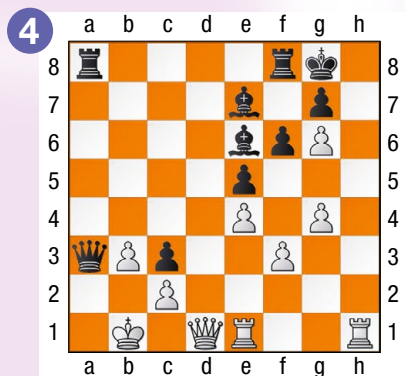
Parcours de la Dame

Les Blancs jouent et matent en trois coups.
Le mat d'Andersen, qu'on rencontre également sous le nom de mat de Mayet.



Ta solution : 2 pts

Le mat de Damiano, caractérisé ici par la présence d'un pion blanc en g6. Une variante en fait du baiser de la mort. Les Tours blanches font la courte échelle à leur Dame.



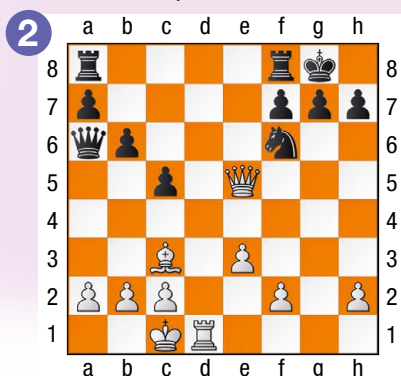
Ta solution : 2 pts



Dans ce parcours de la Dame, nous allons découvrir six schémas de mats supplémentaires. Leur nom est peut-être moins connu que ceux que nous avons vus dans les parcours du Fou et de la Tour, mais ils ne sont pas forcément plus difficiles.

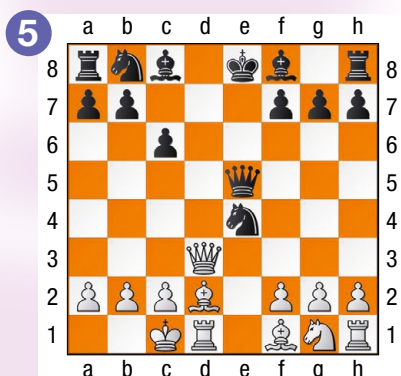
Les Blancs sont au trait dans toutes les positions.

Le mat de Morphy, en hommage au génial Américain qui avait dominé les échecs mondiaux au milieu du 19^e siècle. Beaucoup d'autres mats auraient pu porter son nom, tant il réalisa de célèbres combinaisons qui sont passées à la postérité.



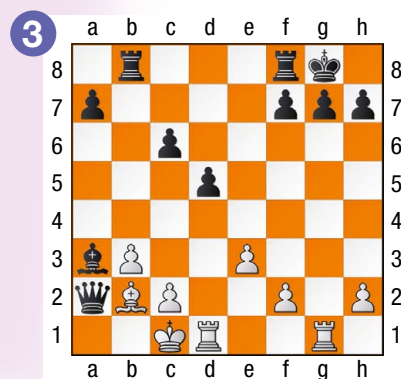
Ta solution : 2 pts

Le mat de Réti, en référence à la célèbre partie Réti-Tartakover jouée à Vienne en 1910 et dont le thème a été repris dans bien des parties par la suite. Les Blancs matent en trois coups. La force de l'échec double.



Ta solution : 2 pts

Le mat de Pillsbury, en hommage au champion américain du début du 20^e siècle, disparu prématurément avant de pouvoir disputer un match pour le titre mondial face à Emmanuel Lasker. Mat en trois coups. Le premier coup est évident, mais il faut trouver la suite.



Ta solution : 2 pts

Le mat de Legal, du nom de Kermur de Legal, un joueur français du 18^e siècle, qui survient généralement en début de partie et qu'il faut absolument connaître. Ici, les Blancs ne matent pas de manière forcée, mais ils gagnent la partie.



Ta solution : 2 pts

Quel est ton niveau ?
sur un maximum de 12 points

Moins de 4 points : Tu es une Dame de bronze. Révise tous ces mats élémentaires. Plus tu en connaîtras, plus tu auras des chances de les placer dans une partie.

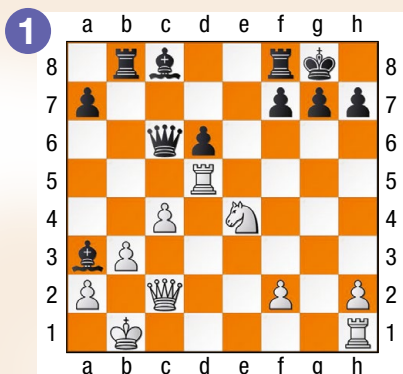
De 4 à 8 points : Tu es une Dame d'argent. Tu sais déjà résoudre des mats en plusieurs coups.

Plus de 8 points : Bravo ! Tu es une Dame d'or. Tu peux passer au parcours du Roi.



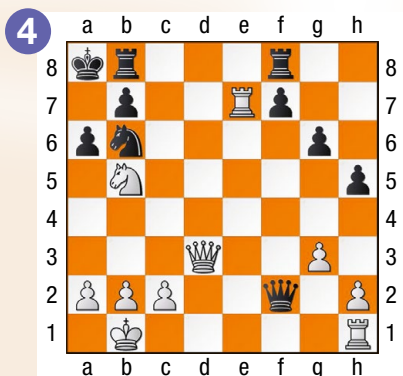
Parcours du Roi

Comment penser à cet instant que le Roi noir, qui semble à l'abri à l'intérieur de son roque, va se retrouver poussé dans l'escalier ?

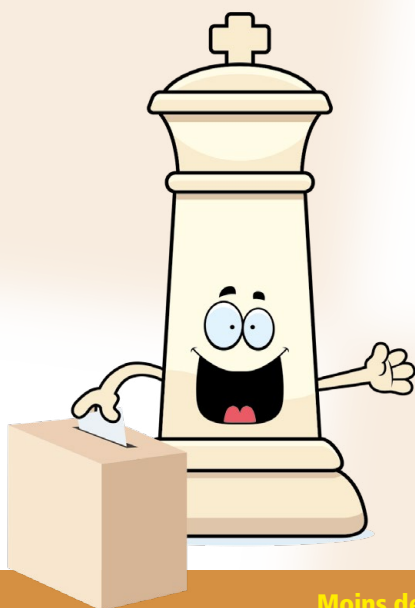


Ta solution : 2 pts

Ah, si le pion b7 n'était pas là, les Blancs pourraient réaliser le mat des Arabes. Comment ouvrir la route ?



Ta solution : 2 pts

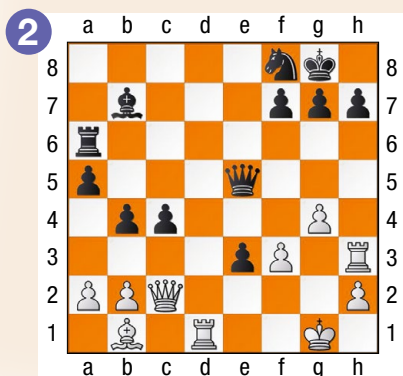


Quel est ton niveau ?
sur un maximum de 12 points

On termine notre passage en revue des principaux schémas de mats.

Les Blancs sont au trait dans toutes les positions et ils matent de manière forcée. Mais on ne précisera pas le nombre de coups, car dans une partie réelle, il n'y aura pas une petite lumière qui va clignoter pour indiquer «mat en 3 ou 4 coups». Tu as néanmoins un petit indice : nous avons vu tous les tableaux de mats de ce parcours du Roi dans les pages précédentes.

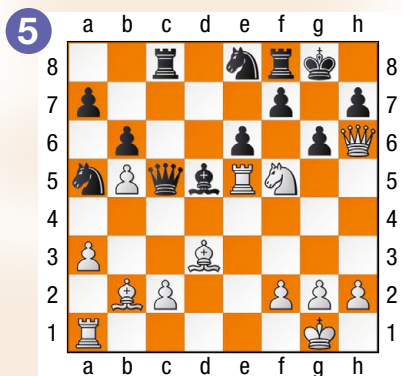
Ici aussi, le Roi noir semble suffisamment protégé. Comment imaginer qu'il puisse se faire mater du couloir ?



Ta solution : 2 pts

Solutions des exercices
www.echecs.asso.fr

Rudolf Spielmann est considéré comme l'un des plus grands joueurs d'attaque de l'histoire. Voici une de ses plus célèbres combinaisons. Le mat d'Andersen vu au parcours de la Dame.



Ta solution : 2 pts

Les Noirs viennent de jouer leur Tour en h6, pour parer l'échec et clouer la Dame blanche. Comment celle-ci parvient-elle néanmoins à «embrasser» le Roi noir ?



Ta solution : 2 pts

Il est rare de voir aujourd'hui des parties de grands-maîtres qui se terminent par un échec et mat. Voici pourtant la fameuse combinaison qui permet à Magnus Carlsen d'être champion du monde en 2016 face à Sergey Karjakin. Après le coup des Blancs, les Noirs ont le choix entre se faire mater dans l'escalier ou dans le couloir.



Ta solution : 2 pts

Moins de 4 points : Tu es un Roi de bronze. Ne te décourage pas. Révise tous les tableaux de mats des pages précédentes.

De 4 à 8 points : Tu es un Roi d'argent. Tu as déjà une très bonne vision tactique. Peut-être as-tu seulement oublié d'envisager quelques réponses de l'adversaire.

Plus de 8 points : Bravo ! Tu es un Roi d'or. Tu as assurément la bosse des mats et tu es prêt à marcher sur les traces de Philéas Mathieu, le champion de France minime.

Le PAT et le MATCH NUL

Un camp est pat lorsque :

- Son Roi n'est pas attaqué et ne peut jouer sans se mettre en échec.
- Il ne peut déplacer aucune autre pièce.

LORSQUE CES CONDITIONS SONT RÉUNIES, IL Y A PAT. LA PARTIE EST ALORS DÉCLARÉE NULLE.

Exemple :

Ici c'est aux blancs de jouer. Ils ne peuvent déplacer le Roi, ni les pions, ni le Cavalier. Mais, leur Roi n'est pas en échec Il y a donc PAT.



Aux échecs, on peut faire « MATCH NUL » Dans les cas suivants :

- Quand il y a PAT.
- Quand le matériel est insuffisant pour faire échec et mat (exemple : Roi contre Roi + Fou).
- Quand il y a échec perpétuel.
- Quand la même position se reproduit trois fois.
- Quand 50 coups sont joués sans prise, ni déplacement de pions.

Le MAT

Voici une position de mat :

- le Roi noir en b8 est attaqué par le Fou blanc en g3.
- Les Noirs ne peuvent capturer ce Fou.
- Les Noirs ne peuvent interposer aucune pièce sur la diagonale de ce Fou pour « couvrir » l'échec.
- Le Roi noir ne peut se soustraire à l'échec : les cases a8 et a7 sont contrôlées par la Tour blanche a1, et la case c8 par le Cavalier e7.
- Le Roi noir est échec et mat, les blancs ont gagné !



5 conseils pour bien débiter une partie

- Occuper ou contrôler à distance le centre de l'échiquier avec des pièces (Cavaliers ou Fou de préférence) ou des pions.
- Ne pas bouger inutilement les pions de l'aile.
- Développer les pièces le plus rapidement.
- Roquer le plus tôt possible afin de mettre le Roi à l'abri et mobiliser les Tours.
- Éviter de jouer plusieurs fois le même pion ou la même pièce dans l'ouverture (perte de temps par rapport à l'adversaire).

L'intelligence du Jeu,

l'émotion du Sport !



N'attendez plus pour venir jouer aux échecs, il y a forcément un club près de chez vous ...

Tous les renseignements sur www.echecs.asso.fr

DÉCOUVREZ... Toute l'actualité, tous les résultats détaillés des tournois.

TELECHARGEZ... Echecs & mat junior, chaque mois des exercices pour tous niveaux.

JOUEZ... Sur la zone de jeu.

Des centaines de joueurs chaque jour.

VISITEZ... La boutique. Vente de livres, pendules, jeux et matériels divers.



Les règles du jeu d'échecs

Les règles particulières

Le roque

En un seul coup, on déplace d'abord le Roi de 2 cases sur la droite (le petit roque) ou sur la gauche (le grand roque) ; puis la Tour, « sautant » par dessus son Roi, vient se placer à ses côtés.

LES CONDITIONS :

- Ni le Roi, ni la Tour concernée ne doivent avoir bougé durant la partie et aucune pièce ne doit se trouver entre eux.



- Le Roi ne doit pas se trouver en échec.
- Le Roi ne peut passer par des cases contrôlées par des pièces adverses.

Deux règles spéciales

LA PROMOTION DU PION :

Une fois parvenu sur sa dernière rangée, le pion se transforme en une autre pièce de sa couleur (sauf un Roi) au gré du joueur.

LA PRISE EN PASSANT :

Lorsqu'un pion a atteint la cinquième rangée pour les blancs ou la quatrième rangée pour les noirs, il peut « prendre en passant » un pion adverse qui avance de deux pas sur une colonne immédiatement voisine.

Attention ! La « prise en passant » doit être effectuée sur le champ, faute de quoi le joueur y renonce définitivement.

L'échiquier



La position initiale

- 64 cases composent l'échiquier : 32 noires et 32 blanches.
- La case inférieure droite, face au joueur, doit toujours être blanche.
- Les pièces blanches occupent toujours les rangées 1 et 2.

Le but du jeu

Le Roi est en échec lorsqu'il est en situation de prise par une pièce adverse. Il est illégal de maintenir son Roi en situation d'échec.

Il y a échec et mat :

- si le Roi ne peut se déplacer.
- si on ne peut interposer une pièce entre le Roi en échec et la pièce qui le menace.
- si on ne peut éliminer la pièce menaçante.

Le déplacement des pièces

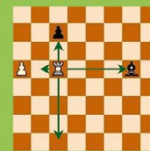
Le pion

- Il avance, d'une case à la fois, droit devant lui et ne recule jamais.
- Lors de son premier coup, il peut effectuer un double pas.
- Il capture les pièces adverses en diagonale.



La Tour

- Elle se déplace le long des colonnes ou des rangées d'autant de cases qu'elle le souhaite.



Le Roi

- Il se déplace, de case en case, dans toutes les directions.
 - Il doit toujours y avoir une case entre les deux Rois.
- Il y a « ÉCHEC AU ROI » : Quand le Roi est menacé par une pièce adverse. Il est « Échec et mat » : s'il ne peut se soustraire à cette menace.



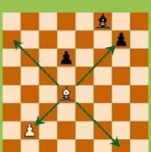
Le Cavalier

- Il fait un bond de trois cases en faisant un "L". Il change à chaque fois de couleur de case.
- Il est le seul à sauter par dessus les autres.



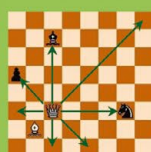
Le Fou

- Il se déplace sur les diagonales d'autant de cases qu'il le veut.
- Le Fou n'évolue que sur les diagonales de la couleur qu'il occupe.



La Dame

- C'est la pièce la plus puissante, elle cumule le déplacement de la Tour (horizontalement et verticalement) ou du Fou (diagonales).



Pour commander Echec et Mat Junior :

Clubs, Comités Départementaux, Liges et établissements scolaires peuvent se procurer gratuitement Echec et Mat Junior. Il leur suffit de prendre en charge les frais d'expédition pour des commandes minimales de 25 exemplaires par numéro (11 numéros par an) : 25 ex. : 60 €/an 50 ex. : 110 €/an 100 ex. : 130 €/an 200 ex. : 150 €. Plus d'exemplaires sur demande.

Adresser votre commande, accompagnée du règlement, à : Fédération Française des Echecs - 6 rue de l'Eglise - 92600 Asnières-sur-Seine. Tél : 01 39 44 65 80 - mail : echecetmatjunior@echecs.asso.fr

Attention : Ne pas oublier d'indiquer l'adresse de livraison.

À titre individuel, Echec et Mat Junior est disponible gratuitement en téléchargement sur le site de la FFE : www.echecs.asso.fr

Echec et Mat Junior est un magazine de la Fédération Française des Échecs. Directeur de la publication : Éloi RELANGE. Rédacteur en chef : Vincent Moret. Conception : IMPRIMATUR. Tirage : 9.000 exemplaires.

Les solutions des différents diagrammes sont disponibles sur le site de la Fédération Française des Échecs : www.echecs.asso.fr. Vous y trouverez toute l'actualité échiquéenne française. Vous pourrez également prendre connaissance des coordonnées des clubs d'échecs de votre région. Retrouvez toute l'actualité de la FFE sur les réseaux sociaux www.facebook.com/ffechecs et www.twitter.com/ffechecs.