

# échecs

## Junior



FÉDÉRATION FRANÇAISE DES ÉCHECS

n° 146 juin 2020

### Les jeunes champions en ligne !

En raison de la crise sanitaire, le championnat de France des jeunes a malheureusement dû être annulé, les compétitions par équipes se sont arrêtées, le Top jeunes a été repoussé et reste encore incertain, et les occasions de jouer, du moins en mode présentiel, se font rares pour les jeunes.

Pour pallier ce manque de compétitions de jeunes, *Europe-Echecs*, la première revue francophone d'échecs, a organisé son premier Young Masters en mai dernier sur sa zone de jeu en ligne. Le plateau était des plus relevés puisque les deux tournois rassemblaient rien de moins que les 16 meilleurs Elo jeunes chez les garçons et chez les filles. Contrairement aux championnats de France qui se disputent par catégories d'âge, ce premier Young Masters présentait la particularité de voir s'affronter les meilleurs Français de moins de 18 ans en un même tournoi. On a ainsi pu constater que des pupilles pouvaient rivaliser avec des adversaires parfois beaucoup plus âgés qu'eux. C'était le cas par exemple du jeune Marco Matéria qui était, à tout juste 11 ans, le plus jeune des participants et qui a particulièrement bien tiré son épingle du jeu, en terminant notamment devant Loïc Travadon, le champion de France cadet en titre.



Sarah Djidjeli



Marc'Andria Maurizzi

Dans les deux tournois, ce sont les plus forts Elo qui se sont largement imposés. Chez les filles, Sarah Djidjeli (cadette) remporte le tournoi avec deux points d'avance sur Chjara Sabiani (également cadette). Chez les garçons, le trou est encore plus important, puisque Marc'Andria Maurizzi (benjamin), le plus jeune Ml français, termine avec le score impressionnant de 14/15 et 2,5 points d'avance sur

Émile Bassini (minime).

Comme c'est le cas désormais pour de nombreuses compétitions importantes, ce premier Young Masters d'*Europe-Echecs* était retransmis en direct et commenté par le grand maître Igor Nataf, le sélectionneur de l'équipe de France adulte. Une première opportunité de repérer les espoirs les plus prometteurs qui seront sans doute les futurs cadres de l'équipe de France de demain, comme Marc'Andria Maurizzi qui avait été sélectionné pour participer au championnat d'Europe par équipes en octobre dernier en Géorgie.

Tous ces grands espoirs auront l'occasion de se retrouver en juillet derrière leur écran pour les premiers championnats de France des jeunes par internet. Les neurones, et surtout les souris, risquent encore de chauffer.

#### Le Young Masters filles

PL.	JOUEURS	Née en	ELO	1	2	3	4	5	6	7	8	9	10	11	12	13	14	15	16	PTS
1	DJIDJELI Sarah	2003	2074	X	1	1	1	1	1	1	1	1	1	1	1	1/2	1	1	1	11
2	SABIANI Chjara	2003	1842	0	X	0	1	1	1	1	1/2	0	1	1	1	1	1	1	1	13
3	GINOVRT Camille	2004	1923	0	1	X	1	1	0	0	1	1	0	1	0	1	1	1	1	10
4	YUAN Béline	2004	1965	0	0	0	X	1	0	0	0	1	1	1	1	1	1	1	1	9
5	BLANQUET Camille	2005	1880	0	0	0	0	X	1	1	0	1	1	1	1/2	1	1	1/2	1	9
6	TOMASI Élise	2004	2030	0	0	1	1	0	X	1	1	0	1/2	1	1	1	1/2	0	1/2	8.5
7	BELLAHCENE Sofia	2005	1948	0	1/2	1	1	0	0	X	0	1	1	0	1	0	1	1	1	8.5
8	COURJAL Pauline	2004	1848	0	1	0	1	1	0	1	X	1	0	1	0	1	0	1	0	8
9	SCHIPKE Manon	2007	1873	0	0	0	0	0	1	0	0	X	1	1	1	1	0	1	0	6
10	GRALL Alba	2002	1919	0	0	1	0	0	1/2	0	1	0	X	1	1	0	1/2	1	0	6
11	NGUYEN Thao-Nhi	2005	1951	1/2	0	0	0	0	0	1	0	0	0	X	0	1	1	1	1	5.5
12	SUMARRIVA PAULIN Laura	2005	2023	0	0	1	0	1/2	0	0	1	0	0	1	X	1	1	0	0	5.5
13	CORNILEAU Juliette	2006	1872	1/2	0	0	0	0	0	1	0	0	1	0	0	X	1	1	1	5.5
14	BELLAHCENE Meriem	2002	1936	1	1/2	0	0	0	1/2	0	1	1	1/2	0	0	0	X	0	1	5.5
15	MORACCHINI Margaux	2004	1933	0	0	0	0	1/2	1	0	0	0	0	0	1	0	1	X	1	4.5
16	RANDRIANARIMANANA Alicia	2004	1968	0	0	0	0	0	1/2	0	1	1	1	0	1	0	0	0	X	4.5

#### Le Young Masters garçons

PL.	JOUEURS	Né en	ELO	1	2	3	4	5	6	7	8	9	10	11	12	13	14	15	16	PTS
1	MAURIZZI Marc'Andria	2007	2433	X	1	1	1	1	1	1	1	1	1	1	1	1	1	1	1	14
2	BASSINI Émile	2004	2288	0	X	1	1	1	1	1	1	1/2	1/2	1/2	1	1	0	1	1	11.5
3	BOYER Mahel	2004	2294	0	0	X	1/2	1	1	1	1	0	1	1	1	1	1	1	1	11.5
4	RAZAFINDRATSIMA Timothé	2006	2336	0	0	1/2	X	0	1	1	0	1	1	1	1	1	1	0	1	9.5
5	GATINEAU Yovann	2002	2423	0	0	0	1	X	1	1	0	0	0	1	1	1	1	1	1	9
6	LUCAS Arthur	2002	2283	0	0	0	0	0	X	1	1	1	1	1	1/2	1	1	1	0	8.5
7	PAPADIAMANDIS Elliot	2005	2269	0	0	0	0	0	0	X	1	1	1	1	1	1	1/2	1	1	8.5
8	MATERIA Marco	2009	2269	0	1/2	0	1	1	0	0	X	1	1/2	1	1	1/2	1/2	1/2	1	8.5
9	DEGRAEVE Rémy	2003	2328	0	1/2	1	0	1	0	0	0	X	1	0	1	0	1	1	1	7.5
10	HARUTYUNYAN Ruben	2003	2401	0	1/2	0	0	1	0	0	1/2	0	X	1	0	1/2	1	1	1/2	6
11	GAO Étienne	2002	2254	0	0	0	0	0	1/2	0	0	1	0	X	0	1	1	1	1	5.5
12	TRAVADON Loïc	2002	2431	0	0	0	0	0	0	0	0	0	1	1	X	1/2	1/2	1	1	5
13	ZACHARY Mathéo	2003	2334	1	1	0	0	0	0	0	1/2	1	1/2	0	1/2	X	0	1/2	0	5
14	TOMASI Albert	2003	2298	0	0	0	0	0	0	1/2	1/2	0	0	0	1/2	1	X	1	1	4.5
15	DROIN Augustin	2006	2313	0	0	0	1	0	1	0	1/2	0	0	0	0	1/2	0	X	0	3
16	MARIETTE Lucas	2003	2292	0	0	0	0	0	0	0	0	0	0	1/2	0	0	1	0	1	2.5

#### exercices

- p.3 Niveau 1 Parcours du Pion
- p.4 Niveau 2 Parcours du Cavalier
- p.5 Niveau 3 Parcours du Fou

- p.6 Niveau 4 Parcours de la Tour
- p.7 Niveau 5 Parcours de la Dame



C'est assurément le plus grand espoir tricolore depuis Etienne Bacrot et Maxime Vachier-Lagrave. Champion d'Europe des moins de 12 ans en Slovaquie en août dernier, Marc'Andria avait remporté le titre de champion de France benjamin l'année dernière à Hyères avec le score parfait de 9/9.

L'année 2019 restera marquée d'une case blanche pour le jeune prodige français qui a réussi l'exploit de décrocher le titre de maître international à tout juste 12 ans. Encore une fois, seuls Etienne Bacrot et Maxime Vachier-Lagrave avaient fait preuve d'une telle précocité. Autant de bons résultats qui avaient valu à Marc'Andria une première sélection dans l'équipe de France adulte pour le championnat d'Europe à l'automne dernier.

Tout naturellement, serait-on tenté de dire, Marc'Andria Maurizzi a dominé le Young Masters des garçons de manière incontestable avec 14 victoires en 15 rondes, et 2,5 points d'avance sur le deuxième.

Le champion d'Europe a toutefois bénéficié d'un petit coup de pouce dans sa partie face à Timothé Razafindratsima. La cadence rapide (3 minutes + 2 secondes par coup) n'a pas empêché les parties de haute tenue, mais a aussi provoqué quelques gaffes et fautes de main. Le jeu en ligne nécessite en effet une certaine dextérité dans le maniement de la souris. Et absolument pas possible sur internet de reprendre son coup. Voici la mésaventure survenue à Timothé qui aurait peut-être pu accrocher le vainqueur.



## Razafindratsima, Timothé (2336)

### Maurizzi, Marc'Andria (2433)

#### Young Masters, 2020



**1.e4 c5 2.♘f3 d6 3.d4 cxd4 4.♗xd4 ♗f6 5.♗c3 a6**

La variante Najdorf de la défense Sicilienne. Une des ouvertures les plus jouées du côté des Noirs, mais aussi une des plus compliquées. L'ancien champion du monde Garry Kasparov et aujourd'hui le n°1 français Maxime Vachier-Lagrave en sont deux des plus grands spécialistes.

**6.♕g5 e6 7.f4**

La ligne principale qui a été jouée dans des milliers de parties et qui donne lieu à des variantes d'une extrême complexité.

**7...♗e7**

Un grand carrefour. Les Noirs ont un large choix de coups jouables :

7...♗bd7; 7...♖c7; 7...b5 et 7...♖b6.

**8.♖f3 h6 9.♗h4 g5**

La variante dite Gothenburg (Göteborg) qui fut employée simultanément par trois joueurs argentins (Panno, Pilnik et rien moins que Najdorf lui-même) lors de la 14<sup>e</sup> ronde de l'Interzonal de Göteborg en 1955 face à trois joueurs soviétiques (Spassky, Kères et Geller). Ce coup très audacieux avait été préparé par l'entraîneur argentin Bolbochan, mais n'a pas eu le résultat escompté, puisque les trois Argentins se sont inclinés.

**10.fxg5 ♗fd7**

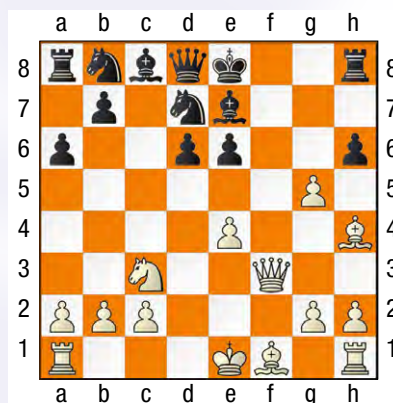
L'idée des Noirs est d'obtenir un contrôle de

la case e5. Mais tout ceci est très risqué.

**11.♗xe6!**

Certains théoriciens considéraient ce coup comme la réfutation pure et simple de la variante Gothenburg, même si aujourd'hui ce n'est plus si clair, puisque des renforcements ont été trouvés pour les Noirs qui leur permettent de tenir sur une défense très précise.

**11...fxe6**



**12.♖f4??**

Un coup incompréhensible, qui est en fait une faute de main. Timothé lâche la Dame sur la mauvaise case. Dommage, car 12.♖h5+ donnait une très forte attaque après 12...♗f8 13.♗b5!! Un coup extraordinaire qui fut joué simultanément par Geller, Spassky et Geller à Göteborg. L'histoire raconte que

Geller fut le premier à le jouer sur l'échiquier. C'est donc à lui que revient le crédit de cette nouveauté, même si elle avait sans doute été trouvée par les trois Soviétiques lors d'une séance de préparation en commun. L'idée du coup de Fou est de faire au plus vite le petit roque pour amener une Tour blanche sur la colonne f. Mais b5 était la seule case, comme nous allons le voir dans quelques coups.

Panno, face à Geller, avait joué 13...♗e5 sur 13. 13.♗b5!! et s'était incliné rapidement après 14.♗g3!+. Najdorf et Pilnik, respectivement face à Kères et Spassky, avaient choisi quant à eux 13...♗g7 14.0-0 ♗e5 15.♗g3! et avaient résisté quelques coups de plus. On voit maintenant pourquoi b5 était la (seule) bonne case pour le Fou blanc : sur toute autre case, les Noirs pourraient jouer ...♗bd7 ou ...♗bc6 après ♗g3 et auraient une position tout à fait satisfaisante. Avec le Fou en b5, ça ne marche plus, car les Blancs prendraient le Cavalier en c6 ou d7, avant d'éliminer également le ♗e5 avec le ♗g3 pour mater en f7.

**12...hxg5 13.♖g3 ♖xh4**

Avec deux pièces de plus pour les Noirs, la partie est finie.

**14.♗e2 ♗c6 15.0-0 ♗de5 16.♖f2 ♖b6 17.♗a4 ♖d4 18.♗c3 ♗d7 19.♗d1 ♖a7 20.♗d5 exd5 21.exd5 ♗d4 22.♗f1 ♖f4 23.c3 ♗f5 0-1**



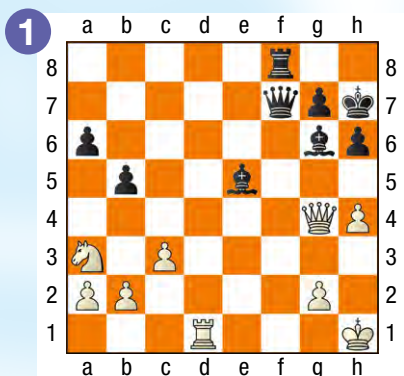


Sofia Bellahcene

Dans toutes les positions de ce parcours du Cavalier, il faut désormais mater en deux coups. Tu dois calculer précisément sans oublier la réponse de l'adversaire. Attention, celui-ci joue bien évidemment à chaque fois le meilleur coup, même si la plupart du temps il n'a pas le choix.

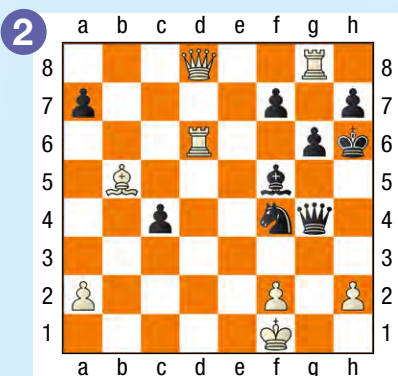
Les positions sont à nouveau toutes issues de parties du Young Masters.

Sofia Bellahcene face à Sarah Djidjeli. Les Noirs ont une pièce de plus et sont donc déjà gagnants. Mais ils concluent par un brillant mat en deux coups.



Ta solution : 2 pts

Le choc entre les deux premières du Masters filles. Chjara Sabiani face à Sarah Djidjeli. Trait aux Noirs.



Ta solution : 2 pts

Arriverais-tu à jouer mieux que Yovann Gatineau, opposé ici avec les Blancs à Timothé Razafindratsima et à mater en deux coups ?

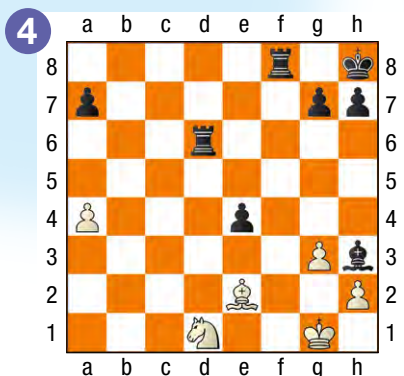


Ta solution : 2 pts



Meriem Bellahcene

Alicia Randrianarimanana face à Meriem Bellahcene. Trait aux Noirs. Déviation.

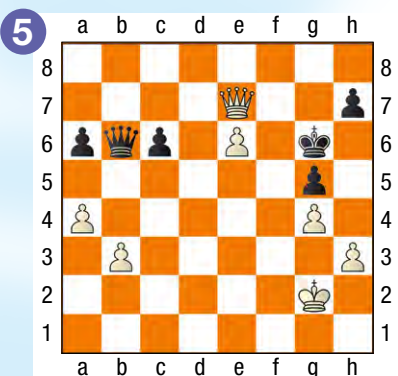


Ta solution : 2 pts



Margaux Moracchini

Sofia Bellahcene face à Margaux Moracchini. Trait aux Blancs. Un petit pas de deux de la Dame blanche.



Ta solution : 2 pts

Rémy Degraeve face à Yovann Gatineau. Les Blancs jouent et matent en deux coups. Et pas un de plus.



Ta solution : 2 pts

Solutions des exercices  
[www.echecs.asso.fr](http://www.echecs.asso.fr)

**Quel est ton niveau ?**  
sur un maximum de 12 points

**Moins de 4 points :** Tu es un Cavalier de bronze. Si tu as du mal avec les mats en deux coups, continue de t'entraîner avec des mats en un coup.

**De 4 à 8 points :** Tu es un Cavalier d'argent. Tu es capable de calculer des mats en deux coups. C'est un bon début.

**Plus de 8 points :** Bravo ! Tu es un Cavalier d'or. Les mats élémentaires en deux coups ne te posent visiblement pas de problèmes. Tu peux passer au parcours du Fou.



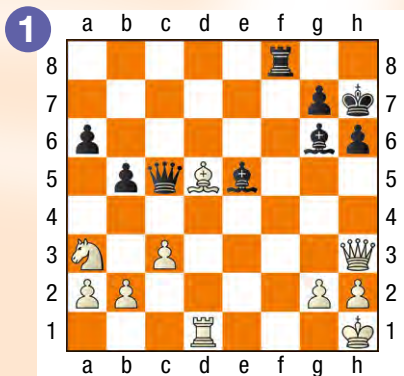


Solutions des exercices  
www.echecs.asso.fr



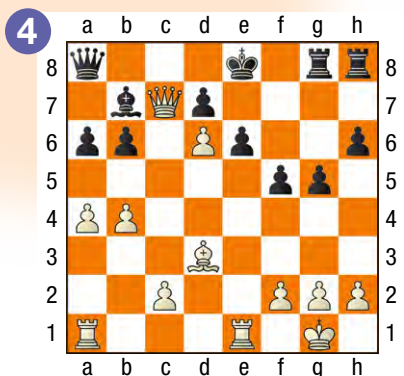
Elliot Papadiamandis

La partie Sofia Bellahcene – Sarah Djidjeli dont nous avons vu la conclusion dans le parcours du Cavalier. Voici une position quelques coups plus tôt. Trait aux Noirs. Bruit de couloir.



Ta solution : 2 pts

Sarah Djidjeli face à Alicia Randrianarimanana. Trait aux Blancs. Paroles et musique (presque) identiques à celles du diagramme précédent.

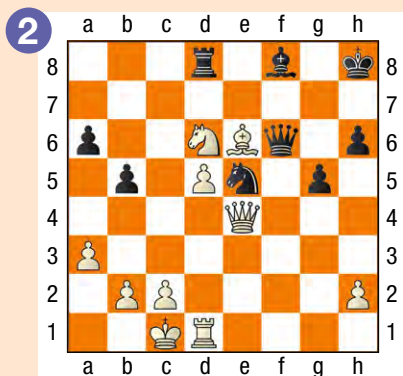


Ta solution : 2 pts

On poursuit avec les plus belles combinaisons du Young Masters. Et on élève (un peu) la difficulté.

Comme dans le parcours du Fou, des gains matériels, mais cette fois en plusieurs coups. Il faut donc ne pas oublier la réponse de l'adversaire et lui faire jouer, à chaque fois, le meilleur coup.

Une variante de la partie d'Emile Bassini face à Elliot Papadiamandis. Trait aux Blancs. Un grand classique qu'il ne faut pas laisser passer en partie.

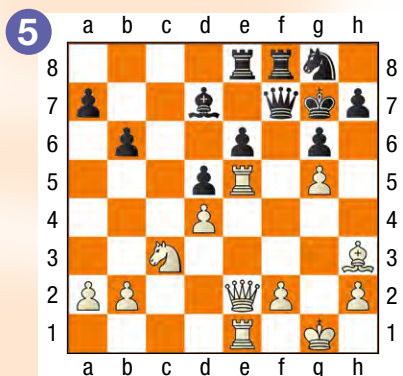


Ta solution : 2 pts



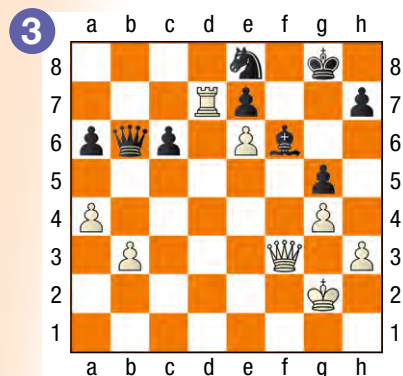
Manon Schipke

Manon Schipke face à Juliette Cornileau. Trait aux Blancs. On retrouve le thème des diagrammes 3, 4 et 5 du parcours du Fou que tu reconnaîtras sans doute tout de suite. Mais ici, il va falloir calculer un tout petit peu plus loin.



Ta solution : 2 pts

Sofia Bellahcene face à Margaux Moracchini. Comment les Blancs forcent-ils les barrières vers le Roi noir ?

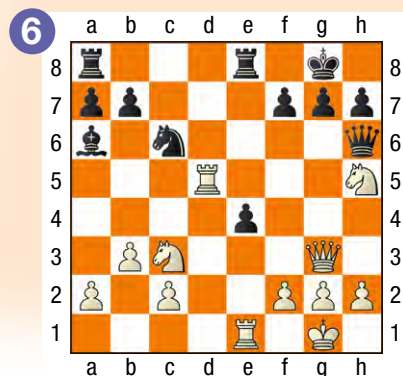


Ta solution : 2 pts



Emile Bassini

Emile Bassini face à Mahel Boyer. Trait aux Blancs. Démolition.



Ta solution : 2 pts

**Quel est ton niveau ?**  
sur un maximum de 12 points

**Moins de 4 points :** Tu es une Tour de bronze. Tu as visiblement encore un peu de mal pour trouver des combinaisons de plusieurs coups en partie.

**De 4 à 8 points :** Tu es une Tour d'argent. Tu es déjà capable de calculer des combinaisons en plusieurs coups.

**Plus de 8 points :** Bravo ! Tu es une Tour d'or. Tu calcules précisément. Tu peux passer au parcours de la Dame où les combinaisons vont être un peu plus difficiles.



Ruben Harutyunyan

Ruben Harutyunyan face à Augustin Droin. Saurais-tu voir la belle occasion manquée par les Noirs ?

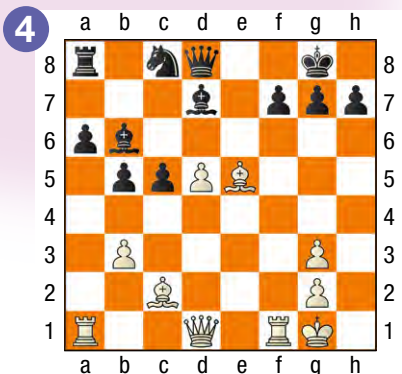


Ta solution : 2 pts



Rémy Degraeve

Rémy Degraeve face à Ruben Harutyunyan. Trait aux Blancs. Avec deux Fous braqués ainsi sur le roque noir, on se doute bien qu'il y a quelque chose à faire.

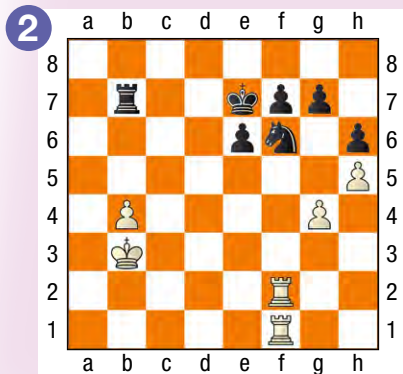


Ta solution : 2 pts

On termine le florilège des plus belles combinaisons du premier Young Masters d'Europe-Echecs qui rassemblait les 32 meilleurs jeunes Français.

Encore des positions de plusieurs coups où il faut donc calculer précisément. Mais elles ne sont pas très difficiles.

La même partie que le diagramme précédent une vingtaine de coups plus tard. Les Noirs peuvent regretter leur occasion manquée. Comment les Blancs exploitent-ils la forte pression sur la colonne f ?



Ta solution : 2 pts

Solutions des exercices  
[www.echecs.asso.fr](http://www.echecs.asso.fr)



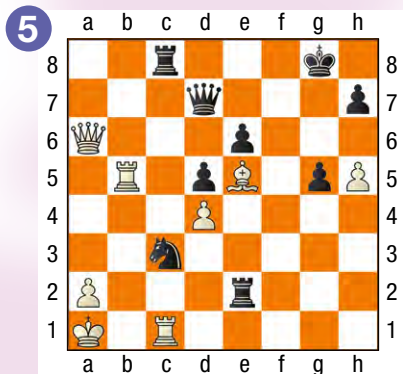
Yovann Gatineau

Augustin Droin face à Yovann Gatineau. Trait aux Noirs. Le premier coup est assez évident, mais il faut quand même calculer jusqu'au bout.



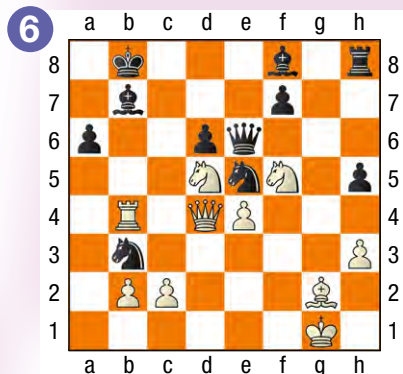
Ta solution : 2 pts

À nouveau Rémy Degraeve, cette fois face à Augustin Droin. Les Noirs ont des menaces, mais les Blancs sont au trait et ils ont une suite gagnante.



Ta solution : 2 pts

Ruben Harutyunyan face à Albert Tomasi. Les Blancs jouent et matent en 4 coups sur la meilleure défense noire.



Ta solution : 2 pts

Quel est ton niveau ?  
sur un maximum de 12 points

**Moins de 4 points :** Tu es une Dame de bronze. Ne te décourage pas. Certains exercices de ce parcours de la Dame n'étaient peut-être pas si faciles.

**De 4 à 8 points :** Tu es une Dame d'argent. Tu as déjà une très bonne vision tactique.

**Plus de 8 points :** Bravo ! Tu es une Dame d'or. Tu sais visiblement déjà bien combiner. Tu seras sans doute bientôt prêt à marcher sur les pas d'un des participants de ce premier Young Masters.

## Le PAT et le MATCH NUL

Un camp est pat lorsque :

- Son Roi n'est pas attaqué et ne peut jouer sans se mettre en échec.
- Il ne peut déplacer aucune autre pièce.

LORSQUE CES CONDITIONS SONT RÉUNIES, IL Y A PAT. LA PARTIE EST ALORS DÉCLARÉE NULLE.

Exemple :

Ici c'est aux blancs de jouer. Ils ne peuvent déplacer le Roi, ni les pions, ni le Cavalier. Mais, leur Roi n'est pas en échec. Il y a donc PAT.



Aux échecs, on peut faire « MATCH NUL »

Dans les cas suivants :

- Quand il y a PAT.
- Quand le matériel est insuffisant pour faire échec et mat (exemple : Roi contre Roi + Fou).
- Quand il y a échec perpétuel.
- Quand la même position se reproduit trois fois.
- Quand 50 coups sont joués sans prise, ni déplacement de pions.

## Le MAT .....

Voici une position de mat :

- Le Roi noir en b8 est attaqué par le Fou blanc en g3.
- Les Noirs ne peuvent capturer ce Fou.
- Les Noirs ne peuvent interposer aucune pièce sur la diagonale de ce Fou pour « couvrir » l'échec.
- Le Roi noir ne peut se soustraire à l'échec : les cases a8 et a7 sont contrôlées par la Tour blanche a1, et la case c8 par le Cavalier e7.
- Le Roi noir est échec et mat, les blancs ont gagné !



## 5 conseils pour bien débuter une partie

- Occuper ou contrôler à distance le centre de l'échiquier avec des pièces (Cavaliers ou Fou de préférence) ou des pions.
- Ne pas bouger inutilement les pions de l'aile.
- Développer les pièces le plus rapidement.
- Roquer le plus tôt possible afin de mettre le Roi à l'abri et mobiliser les Tours.
- Éviter de jouer plusieurs fois le même pion ou la même pièce dans l'ouverture (perte de temps par rapport à l'adversaire).

## L'intelligence du Jeu,

## l'émotion du Sport !



N'attendez plus pour venir jouer aux échecs, il y a forcément un club près de chez vous ...

Tous les renseignements sur [www.echecs.asso.fr](http://www.echecs.asso.fr)

**DÉCOUVREZ...** Toute l'actualité, tous les résultats détaillés des tournois.  
**TELECHARGEZ...** Echecs & mat junior, chaque mois des exercices pour tous niveaux.

**JOUEZ...** Sur la zone de jeu. Des centaines de joueurs chaque jour.  
**VISITEZ...** La boutique. Vente de livres, pendules, jeux et matériels divers.



[www.twitter.com/ffechecs](http://www.twitter.com/ffechecs) [www.facebook.com/ffechecs](http://www.facebook.com/ffechecs)

[www.echecs.asso.fr](http://www.echecs.asso.fr)

# Les règles du jeu d'échecs

## L'échiquier



La position initiale

- 64 cases composent l'échiquier : 32 noires et 32 blanches.
- La case inférieure droite, face au joueur, doit toujours être blanche.
- Les pièces blanches occupent toujours les rangées 1 et 2.

## Le but du jeu

Le Roi est en échec lorsqu'il est en situation de prise par une pièce adverse. Il est illégal de maintenir son Roi en situation d'échec.

Il y a échec et mat :

- si le Roi ne peut se déplacer.
- si on ne peut interposer une pièce entre le Roi en échec et la pièce qui le menace.
- si on ne peut éliminer la pièce menaçante.

## Le déplacement des pièces

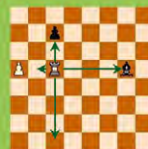
### Le pion

- Il avance, d'une case à la fois, droit devant lui et ne recule jamais.
- Lors de son premier coup, il peut effectuer un double pas.
- Il capture les pièces adverses en diagonale.



### La Tour

- Elle se déplace le long des colonnes ou des rangées d'autant de cases qu'elle le souhaite.



### Le Roi

- Il se déplace, de case en case, dans toutes les directions.
- Il doit toujours y avoir une case entre les deux Rois.
- Il y a « ÉCHEC AU ROI » : Quand le Roi est menacé par une pièce adverse. Il est « Échec et mat » : s'il ne peut se soustraire à cette menace.



### Le Cavalier

- Il fait un bond de trois cases en faisant un "L". Il change à chaque fois de couleur de case.
- Il est le seul à sauter par dessus les autres.



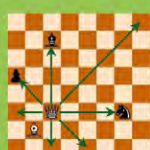
### Le Fou

- Il se déplace sur les diagonales d'autant de cases qu'il le veut.
- Le Fou n'évolue que sur les diagonales de la couleur qu'il occupe.



### La Dame

- C'est la pièce la plus puissante, elle cumule le déplacement de la Tour (horizontalement et verticalement) ou du Fou (diagonales).



## Les règles particulières

### Le roque

En un seul coup, on déplace d'abord le Roi de 2 cases sur la droite (le petit roque) ou sur la gauche (le grand roque) ; puis la Tour, « sautant » par dessus son Roi, vient se placer à ses côtés.

LES CONDITIONS :

- Ni le Roi, ni la Tour concernée ne doivent avoir bougé durant la partie et aucune pièce ne doit se trouver entre eux.



- Le Roi ne doit pas se trouver en échec.
- Le Roi ne peut passer par des cases contrôlées par des pièces adverses.

### Deux règles spéciales

LA PROMOTION DU PION :

Une fois parvenu sur sa dernière rangée, le pion se transforme en une autre pièce de sa couleur (sauf un Roi) au gré du joueur.

LA PRISE EN PASSANT :

Lorsqu'un pion a atteint la cinquième rangée pour les blancs ou la quatrième rangée pour les noirs, il peut « prendre en passant » un pion adverse qui avance de deux pas sur une colonne immédiatement voisine.

**Attention !** La « prise en passant » doit être effectuée sur le champ, faute de quoi le joueur y renonce définitivement.

## Pour commander Echec et Mat Junior :

Clubs, Comités Départementaux, Liges et établissements scolaires peuvent se procurer gratuitement Echec et Mat Junior. Il leur suffit de prendre en charge les frais d'expédition pour des commandes minimales de 25 exemplaires par numéro (11 numéros par an) :  
25 ex. : 60 €/an    50 ex. : 110 €/an    100 ex. : 130 €/an    200 ex. : 150 €. Plus d'exemplaires sur demande.

Adresser votre commande, accompagnée du règlement, à : Fédération Française des Echecs - 6 rue de l'Eglise - 92600 Asnières-sur-Seine. Tél : 01 39 44 65 80 - mail : [echecetmatjunior@echecs.asso.fr](mailto:echecetmatjunior@echecs.asso.fr)

Attention : Ne pas oublier d'indiquer l'adresse de livraison.

À titre individuel, Echec et Mat Junior est disponible gratuitement en téléchargement sur le site de la FFE : [www.echecs.asso.fr](http://www.echecs.asso.fr)

Echec et Mat Junior est un magazine de la Fédération Française des Echecs. Directeur de la publication : Bachar Kouatly. Rédacteur en chef : Vincent Moret. Conception : IMPRIMATUR. Tirage : 9.000 exemplaires.

Les solutions des différents diagrammes sont disponibles sur le site de la Fédération Française des Echecs : [www.echecs.asso.fr](http://www.echecs.asso.fr). Vous y trouverez toute l'actualité échiquéenne française. Vous pourrez également prendre connaissance des coordonnées des clubs d'échecs de votre région. Retrouvez toute l'actualité de la FFE sur les réseaux sociaux [www.facebook.com/ffechecs](http://www.facebook.com/ffechecs) et [www.twitter.com/ffechecs](http://www.twitter.com/ffechecs).