



Reines de l'échiquier

Le 8 mars, c'était la journée internationale de la femme. Plus qu'une journée, la FFE a consacré une semaine entière à ses féminines. Du 1^{er} au 9 mars, à l'occasion de la première semaine thématique, 34 clubs ont ouvert leurs portes, partout en France, en direction des femmes, pour tenter de leur faire découvrir le jeu d'échecs. Même si les compétitrices sont encore minoritaires derrière un échiquier, la tendance est en train de s'inverser depuis quelques années, grâce aux efforts déployés par la FFE.

«Rétablir l'égalité entre hommes et femmes dans toutes ses dimensions». Autrement dit, aussi bien en politique qu'en entreprise, à la maison ou à l'extérieur. C'est tout l'objectif de la loi défendue par Najat Vallaud-Belkacem, la Ministre des droits de la femme, et adoptée par le parlement le 28 janvier dernier. Contrairement à ce qu'on pourrait penser, la France se situe encore parmi les mauvais élèves en termes d'égalité hommes-femmes. Dans l'enquête annuelle réalisée par le Forum économique mondial, la France se place en effet au 45^e rang mondial, derrière des pays comme l'Afrique du Sud, ou même le Mozambique. Dans certains domaines, le bilan est encore moins reluisant. Sur le plan de la parité salariale, nous

retrouvons ainsi à la 129^e place sur... 136 pays. Et si on rajoutait le jeu d'échecs dans les critères, pas sûr que le pays de l'égalité et de la fraternité remonterait dans le classement.

3 présidentes de ligues

Sur les quelque 63.000 licenciés à la FFE, un quart sont des femmes. 2.000, seulement, ont plus de 18 ans. Chez les moins de 10 ans, on compte encore plus d'un tiers de filles, mais la proportion diminue avec l'âge. Au niveau des dirigeantes, la parité est également loin d'être respectée. Seules 3 des 24 ligues de l'Hexagone, et 6 des 87 comités départementaux, ont une présidente à leur tête. Dans les clubs, ce n'est guère mieux. Sur les 815 clubs que compte la FFE, 78 sont présidés par une

femme. Dont un seul de Top 12 : Châlons-en-Champagne, le club... du président de la FFE.

Mais la politique de sensibilisation entreprise depuis plusieurs années par la FFE, et notamment par Jocelyne Wolfangel, l'infatigable défenseur de la cause féminine (*lire pages 6 et 7*) porte ses fruits. Des actions spécifiques, comme la *Semaine au féminin*, sont mises en place. Et de plus en plus de compétitions exclusivement féminines sont organisées, avec notamment des dotations en hausse. On est bien loin du premier tournoi féminin disputé en France au début des années 30 où, en guise de récompense, chaque participante s'était vu remettre... un sac à main. Et surtout, les effectifs en constante hausse, ont doublé passant de 7.900 féminines en 2000 à presque 16.000 en 2013.

suite page 4



Joueuse, film de Caroline Bottaro, 2009. Dans le rôle de la joueuse, Sandrine Bonnaire

Les femmes sur le pont !

On s'est mobilisé dans toute la France à l'occasion de la 1^{re} semaine thématique consacrée aux féminines. "L'objectif de cette initiative, parrainée par Marie Sebag, la n°1 française, était de faire découvrir le jeu d'échecs au grand public, et tout particulièrement aux femmes, bien évidemment", explique Jocelyne Wolfangel, la directrice des féminines à la FFE.

Un objectif atteint, puisque durant cette semaine, 32 clubs ont ouvert leurs portes aux femmes (et aux hommes, pas de ségrégation !) pour des tournois, des démonstrations et des conférences. Dans les quatre coins de l'Hexagone, et même bien au-delà, puisque la Réunion a apporté sa pierre à l'édifice.

Ce sont ainsi plusieurs centaines de féminines qui ont poussé du bois durant cette semaine sympathique et conviviale. La palme de la participation revient précisément aux Réunionnaises qui étaient 57 dans les deux tournois organisés par le club de la Tour Saint-Pierroise (photo).



Parmi les nombreuses autres manifestations qui ont rivalisé d'originalité, on peut citer pêle-mêle un tournoi-crêpes chez les Bretonnes de Liffré, un show sur l'échiquier à Carcassonne, avec Florence Rollot, la championne de France pupille, un documentaire-débat à Créteil, des expositions à

Châlons, Orange, Nontron, Saverne et Noisiel, ou encore la projection du film *Joueuse* à Bordeaux. De nombreuses simultanées, souvent dans des centres commerciaux afin d'être plus proche du grand public, ont également été organisées. Et pour mieux coller à la semaine thématique, on a retrouvé plusieurs joueuses dans le rôle de la simultanéiste : Manon Desarnaud à Narbonne (photo), Elise Bellaïche à Villepinte, Emma Richard à Sélestat, ou encore Phanie Colin à Vaux-en-Velin. Certains clubs ont joué, quant à eux, la carte de la mixité et la convivialité. Ainsi, à Villepinte, c'était le tournoi des familles, et à Saint-Quentin, celui "un gars, une fille", qui a rassemblé quinze équipes.



"Vu son succès, la Semaine au féminin sera très certainement renouvelée l'année prochaine", se réjouit Jocelyne Wolfangel. D'ici-là, la FFE proposera trois autres semaines thématiques. Une sur la santé en juin, et deux autres en direction des séniors et des handicapés en octobre et en novembre. Autant de beaux combats de sensibilisation à mener. ■

Tous les comptes rendus des manifestations organisées dans le cadre de la Semaine thématique des féminines sont à retrouver sur la page Facebook de la FFE : <https://www.facebook.com/ffechecs?fref=ts>



Roi-up, Miss Boll, 2009, partie d'un triptyque les Rois up.

Face à la réalité chiffrée, on pourra toujours se consoler en comparant les statistiques des autres nations échiquiennes qui ne sont pas plus roses. Même en Islande, le pays roi de la parité en tête du classement du Forum économique mondial, il n'y a que 86 femmes classées FIDE pour 1300 hommes, soit moins de 7% !

Explications neurophysiologiques ?

Plusieurs théories ont été avancées pour tenter d'expliquer cette disproportion hommes-femmes sur l'échiquier, ainsi que le plus faible niveau (certes relatif !) des joueuses d'échecs. Dans un ouvrage paru en 2005 et intitulé ? Socio-anthropologie des joueurs d'échecs ?, le sociologue Jacques Bernard met en avant l'argument d'ordre physiologique «le mode de pensée serait différent chez l'homme et la femme, et cette différence avantagerait l'homme.»

Nathalie Franc, joueuse d'échecs de haut niveau et médecin psychiatre, confirme cette explication. «Des études ont prouvé que l'intelligence de la femme n'est pas la même que celle de l'homme. Différente, mais en aucun cas inférieure, bien évidemment. L'intelligence des femmes a notamment un côté plus artistique et créatif alors que celle des hommes serait plus rigoureuse et logique. Il y a aussi sans doute la soif de vaincre et

l'esprit du jeu qu'on retrouve davantage chez les hommes. À relier tout naturellement au taux de testostérone.»

Pour Jacques Bernard, il semble toutefois que les arguments de nature psychique ou mentale n'expliquent pas tout. «Pendant des siècles, les femmes ont été maintenues dans une position d'infériorité sociale qui les vouait exclusivement aux travaux ménagers et aux contraintes de la maternité. Elles ne pouvaient trouver ni le temps, ni la volonté nécessaires pour se livrer à des activités de nature intellectuelle.» Selon le sociologue, il existe un autre élément important qui participe, pour une certaine part, au rejet des femmes du monde des échecs : «Jusqu'à dans un passé récent, les échecs ne trouvaient asile que dans des clubs ou des cafés, souvent des arrière-salles enfumées, qui sont des lieux de rencontre essentiellement masculins.»



Affiche officielle FFE de la Semaine au Féminin

Machisme

Certains des plus grands champions de l'histoire ne se sont pas gênés pour sombrer dans la misogynie la plus grinçante jusqu'à la grossièreté pour justifier le déséquilibre hommes-femmes. Une déclaration outrancière de Bobby Fischer est notamment devenue tristement célèbre : *"Toutes les femmes sont d'une faiblesse extrême. Elles ne devraient même pas jouer aux échecs ! Il n'y a pas une femme au monde à qui je ne puisse donner l'avantage d'un cavalier et gagner malgré tout."* Avec sa malice habituelle, Mikhaïl Tal avait répondu *"Fischer est Fischer, une femme est une femme et ... un cavalier reste un cavalier."*

Bien évidemment, ces propos ont été tenus avant l'avènement de Judit Polgar. Mais Kasparov, lui-même, dans une interview

accordée au magazine *Playboy* (!), s'est aventuré sur ce terrain douteux. *"Il existe deux sortes d'échecs : les vrais échecs et les échecs pour les femmes. Une femme ne peut rien faire contre la détermination d'un homme. Les échecs sont un mélange de sport, d'art et de science. Or, on peut constater la supériorité des hommes dans tous ces domaines."*



Des propos pas très engageants qui feront hurler les féministes les plus convaincues et sourire les meilleures joueuses qui rivalisent d'égal à égal avec leurs homologues masculins. *"Il est vrai que certains joueurs peuvent parfois être touchés dans leur ego lorsqu'ils perdent contre une femme"*, reconnaît Sophie Milliet, Grand-Maître féminin et multiple championne de France. *"Avec les très forts joueurs, je n'ai toutefois jamais rencontré de problème. On sent le respect. Mais quand j'étais plus jeune, j'ai eu parfois à subir quelques comportements méprisants. Heureusement, ça reste très minoritaire. Aux échecs comme dans tous les domaines de la vie, il peut y avoir certaines personnes un peu machos."* Des machos qui devraient se souvenir d'une chose : aux échecs, la Dame reste la pièce la plus forte. Même le pion, pourtant très masculin, n'aspire qu'à une chose : se transformer... en Dame !



Match de départage pour le titre entre Nino Maisuradze et Mathilde Congiu
Championnat de France 2013 à Nancy

L'invitée de la Newsletter

■ ■ ■ **JOCELYNE
 WOLFANGEL**

Membre du Bureau Fédéral
 Directrice nationale des Féminines



« Les femmes ont leur place dans les clubs d'échecs ! »

Rien d'une suffragette. Mais une passionaria, ardente militante de la cause féminine aux échecs. Depuis 2001, Jocelyne Wolfangel est l'infatigable directrice des féminines au sein de la FFE. Un poste qu'elle a occupé inlassablement et de manière ininterrompue aux côtés de six présidents différents. Record de longévité parmi les dirigeants fédéraux.

Enseignante à la retraite, maman d'une ancienne championne chez les jeunes, et passionnée par la peinture quand les échecs lui en laissent le temps, Jocelyne est à l'origine de toutes les principales mesures en faveur des joueuses d'échecs. Retour sur treize années de combats pour une bonne cause.

Comment êtes-vous tombée dans la marmite des échecs ?

Ce n'était pas quand j'étais petite, mais un peu plus tard (*rires*). En fait, j'ai commencé à jouer aux échecs en 1977 lorsque, professeur des écoles, j'ai été nommée dans un établissement où les élèves pratiquaient déjà cette discipline. Mon mari était joueur d'échecs. Je m'y suis donc mise également pour faire passer le message auprès des enfants et la passion m'a gagnée !

Vous êtes vous-même maman de deux enfants...

Et grand-mère de trois petits-enfants. Mon fils Cyril et ma fille Florence ont joué à haut niveau pendant leur adolescence. Florence a été vice-championne de France chez les jeunes et a participé à plusieurs championnats du monde et d'Europe. Elle est mariée avec un Grand-Maître allemand et a deux enfants. Pour l'instant, c'est moi qui apprends la marche des pièces à mon petit-fils de 4 ans. C'est le rôle d'une grand-mère (*rires*). Mais le papa prendra bientôt le relais.

On vous croise souvent, en tant que joueuse, dans les tournois. Votre plus beau résultat ?

Avec mon mari Claude, qui est également en retraite, nous participons en effet à pas mal d'opens dans la France

entière. C'est bien d'avoir une passion partagée. Mais mon parcours reste assez modeste (*rires*). J'ai toutefois quelques sujets de satisfaction : un titre de championne de ligue en parties rapides, en 2004 et plusieurs de championne et de vice-championne, en parties longues, depuis 2007 !

Comment en êtes-vous venue à prendre des responsabilités au sein de la FFE et à vous investir pour les féminines ?

Un peu par hasard. J'avais eu l'occasion de rencontrer, à de multiples reprises, Jean-Claude Loubatière, le président de la FFE, lors des championnats de France jeunes ou des interclubs jeunes auxquels participaient mes enfants depuis plusieurs années et je suivais chaque année, avec un grand intérêt, le National féminin. En 2001, il m'a sollicitée pour faire partie de son équipe et devenir responsable des féminines. J'ai tout de suite accepté car la mission me semblait passionnante et elle l'est effectivement.

Depuis 2001, vous êtes restée en poste sans discontinuité. Vous avez notamment travaillé avec six présidents de la FFE différents. Pas trop difficile ?

C'est surtout très enrichissant d'avoir pu côtoyer ainsi six présidents aux personnalités certes différentes mais qui ont tous vu la nécessité de valoriser le développement des échecs féminins en m'accordant toujours leur confiance. Mon engagement nécessite beaucoup de travail, et bien souvent d'importants sacrifices, notamment au niveau de la vie familiale. Mais c'est une très belle satisfaction quand on se rend compte que les choses avancent.

Est-ce le cas, précisément ? Y a-t-il eu des avancées notoires au cours des dix dernières années ?

Bien sûr. Sinon, ça signifierait que mon investissement n'a pas servi à grand-chose (*rires*). Quelques chiffres sont parlants pour prouver que nous sommes sur la bonne voie. En 2000, les féminines étaient un peu moins de 8000. Aujourd'hui, ce chiffre a presque doublé et représente un peu plus de 24% des licenciés. Dans le domaine des interclubs, on note également une forte progression. 8 équipes féminines en 2001, 140 cette année, pour les trois divisions. Sous oublier bien évidemment le niveau général de l'élite féminine, qui est en constante progres-

sion, avec notamment plusieurs jeunes espoirs comme Andreea Navrotescu, Cécile Haussernot, Isabelle Malassagne, Sophie Aflalo, Cyrielle Monpeurt, Elise Bellaïche ou Salomé Neuhauser... qui ont fait récemment de très bons résultats. En tout, nous avons près d'une trentaine de titrées et la France se situe au 9^e rang mondial si on fait la moyenne Elo des 10 meilleures joueuses. De plus, l'implication des femmes est plus importante dans la vie de notre fédération et les mentalités commencent à changer.

Quelle est la réalisation, au cours de ces treize années, dont vous êtes la plus fière ?

Assurément le championnat de France de parties rapides, qui a été créé en 2002 et rebaptisé Trophée Roza Lallemand en 2009. Lors de sa 1^{re} édition, il avait compté 234 participantes au travers des différentes phases, dont 26 à la finale. Elles étaient plus de 600 en 2013 dont 52 en finale ! C'est une compétition conviviale qui plaît beaucoup et qui connaît un succès croissant !

Reste-t-il des choses à améliorer ? Quels seront les prochains chantiers de la commission des féminines ?

Il y en a toujours. Dans tous les domaines. Sur un plan très concret, le comité directeur a pris la décision de supprimer l'obligation d'avoir une féminine en Nationale 3 dès la saison prochaine. Cette mesure fait suite aux résultats d'une enquête qui allait dans ce sens. D'un autre côté, nous allons mettre en place, toujours dès la saison prochaine, une coupe de la parité qui se jouera par équipes de quatre joueurs, dont deux féminines.

Nous envisageons également de créer un label féminin pour les clubs.

Concernant les points à améliorer, il nous faut encore travailler sur l'image des féminines dans le milieu des échecs. Nous aimerions trouver des partenaires pour les féminines et être plus présents dans les médias. La Semaine au Féminin aura certainement joué un rôle important dans ce sens.

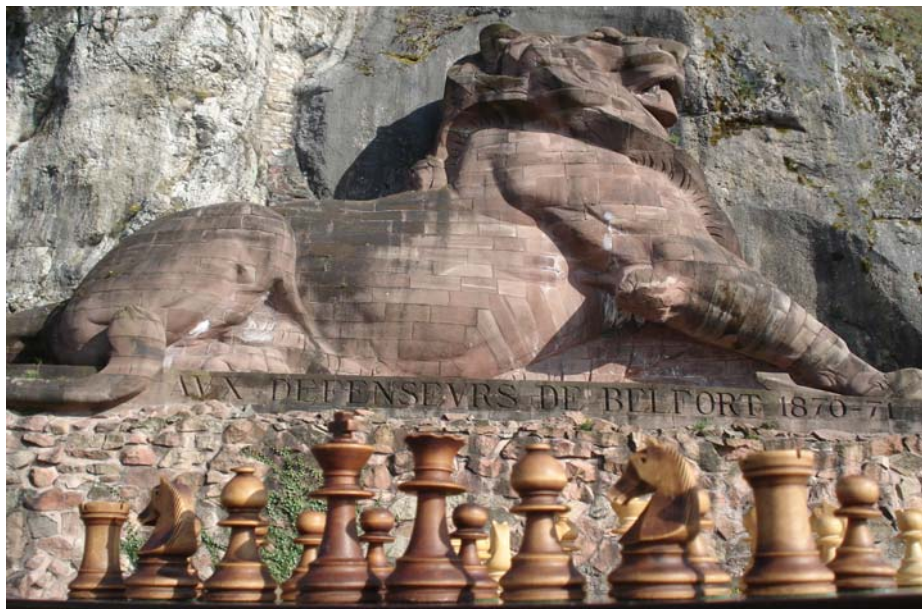
Mais le principal objectif doit bien évidemment rester l'augmentation du nombre de femmes dans notre discipline et la mise en place de moyens pour les fidéliser...

Il faut que les femmes sentent qu'elles ont leur place dans les clubs d'échecs. Car elles l'ont vraiment. ■

Une terre d'Échecs : BELFORT- MONTBÉLIARD

Les championnats de France des jeunes vont se dérouler du 20 au 27 avril à Montbéliard. Ils seront organisés conjointement par la FFE et par le club de Belfort-échecs. Une collaboration inédite entre les deux villes de Franche-Comté. Le projet avait été lancé par l'infatigable Jean-Paul Touzé. Mais le président-fondateur emblématique de Belfort-échecs s'est éteint brutalement en octobre dernier. Tout naturellement, les championnats de France 2014 seront dédiés à sa mémoire.

Ce devait être son dernier tour de piste. Celui après lequel il avait promis de raccrocher. Une promesse maintes fois repoussée tant les échecs étaient sa passion. Plus encore, depuis plus de 40 ans, ils étaient sa raison d'être. Mais le destin en a décidé autrement. Jean-Paul Touzé, l'emblématique président de Belfort-Echecs, est décédé subitement le 26 octobre, en pleine préparation des championnats de France des jeunes. Un dernier cheval de bataille qui lui tenait tant à cœur. Trois jours avant sa mort, il avait encore appelé l'*Est Républicain* pour proposer une conférence de presse afin d'annoncer l'événement.



Le célèbre Lion de Belfort

**Les
jeunes
vont manger
du Lion !**

Un événement qui doit se dérouler non pas à Belfort, mais à Montbéliard, la commune voisine située à une quinzaine de kilomètres. Un contexte inédit pour deux villes qui ne sont pas dans le même département, mais qui forment la même aire urbaine. Le chef-lieu du Territoire de Belfort et la sous-préfecture du Doubs possédaient déjà de nombreuses compétences en commun, à commencer par une gare TGV et une université. Ils auront désormais un championnat de France d'échecs.

Dynamiser Montbéliard

"C'était bien évidemment une idée de Jean-Paul Touzé ", explique Christophe Infanti, le nouveau président de Belfort-Echecs. "Il regrettait souvent que Montbéliard n'ait pas le même dynamisme échiquéen que sa voisine. Or c'est quelque chose qui était en train de changer. À la rentrée 2013, le club du Roi-Blanc a notamment lancé des animations échecs dans les écoles de la ville. Jean-Paul voulait leur faire profiter de son expérience et de son savoir-faire pour accroître encore cette dynamique et il comptait bien évidemment sur les championnats de France pour cela."

Il faut reconnaître qu'en matière d'expérience, Jean-Paul Touzé n'en manquait pas. Avec (entres autres !) une coupe du monde mémorable en 1988, trois championnats du monde des jeunes, plusieurs phases finales du Top16 et les championnats de

France adultes en 2010, le vieux lion belfortain possédait assurément un des plus beaux CV de l'Hexagone en matière d'organisations échiquéennes.

Nombreuses animations

Outre le savoir-faire de Belfort-Echecs, les prochains championnats de France des jeunes bénéficieront du cadre très fonctionnel de l'Axone, la structure culturelle

ultra-moderne de Montbéliard. Un Zénith en miniature. "Unité de lieu pour tous les tournois et parking gratuit garantis ", assure Christophe Infanti, qui a repris le flambeau de Jean-Paul Touzé au niveau du comité d'organisation. Avec une salle principale de 2500 m2 pouvant accueillir plus de 6000 personnes, les jeunes joueurs d'échecs, les entraîneurs et les parents ne devraient pas être à l'étroit.



Château des ducs de Wurtemberg (XIII^e siècle) à Montbéliard

L'Axone, complexe ultra-moderne de l'aire Belfort/Montbéliard, lieu de jeu du championnat de France des Jeunes



Pour les accompagnateurs, précisément, de nombreuses animations sont prévues autour du championnat. Et Christophe Infanti de citer pêle-mêle des parties d'échecs vivantes qui seront jouées à Belfort et à Montbéliard par des enfants en costumes, tout un cycle de conférences, un gâteau géant en forme d'échiquier, préparé par les apprentis du CFA et destiné à être inscrit au *Guinness Book*, une simultanée par Andrei Istrastecu, le GMI local, ou encore de nombreuses visites au musée Peugeot ou à la citadelle de Belfort.

Soirée hommage le 24 avril

Mais le clou des animations sera assurément la présence d'Anatoli Karpov pendant trois jours.

En plus de Jean-Paul Touzé et Jean-Pierre Chevènement, le 12^e champion du monde est associé de manière indéfectible à l'histoire de Belfort-Echecs. Son nom a d'ailleurs été donné au stade échiquéen de 430 m² dans la cité du Lion. Depuis 1988 et la fameuse coupe du monde, la légende vivante des échecs est en effet membre du club belfortain. Pas uniquement pour faire bien, mais par conviction et surtout par amitié pour Jean-Paul Touzé. Que ce soit pour le défendre au tribunal du sport à Lausanne aux moments de ses déboires avec la FIDE, pour être

témoin au mariage de sa fille ou pour inaugurer les locaux qui portent son nom, il a toujours répondu présent. Et il se devait de l'être pour la soirée riche en émotions qui sera organisée en mémoire de Jean-Paul Touzé le jeudi 24 avril. "Nous retracerons son parcours indissociable de celui de Belfort-Echecs", confie Christophe Infanti. "Tous ceux qui l'ont connu et côtoyé au cours de ses 41 années d'engagement au service des échecs peuvent nous rejoindre." L'appel est lancé et nul doute qu'il sera entendu.

Tous les renseignements sont disponibles sur le site du championnat : <http://www.belfort-echecs-france-jeunes2014.fr/> et sur la page dédiée du site FFE : <http://www.echecs.asso.fr/Default.aspx?Cat=16>

HORAIRES PUPILLES À JUNIORS, ET OPEN A

Samedi 19 avril

- 15h00 - 20h00 Accueil et pointage hall de l'Axone

Dimanche 20 avril

- 9h00 - 12h30 Accueil et pointage hall de l'Axone
- **15h30 - 19h30** **ronde 1**

Lundi 21 avril

- 9h00 - 13h00 ronde 2 | • 14h30 - 18h30 ronde 3

Mardi 22 avril

- 14h30 - 18h30 ronde 4

Mercredi 23 avril

- 14h30 - 18h30 ronde 5

Jeudi 24 avril

- 14h30 - 18h30 ronde 6

Vendredi 25 avril

- 14h30 - 18h30 ronde 7

Samedi 26 avril

- 14h30 - 18h30 ronde 8

Dimanche 27 avril

- **9h00 - 13h00** ronde 9

HORAIRES POUSSINS, PETITS POUSSINS, ET OPEN B

Mercredi 23 avril

- 9h00 - 12h00 Accueil et pointage hall de l'Axone
- 14h30 - 16h30 ronde 1
- 17h00 - 19h00 ronde 2

Jeudi 24 avril

- 14h30 - 16h30 ronde 3
- 17h00 - 19h00 ronde 4

Vendredi 25 avril

- 14h30 - 16h30 ronde 5
- 17h00 - 19h00 ronde 6

Samedi 26 avril

- 14h30 - 16h30 ronde 7
- 17h00 - 19h00 ronde 8

Dimanche 27 avril

- 9h00 - 11h00 ronde 9

REMISE DES PRIX : Dimanche 27 avril à 15h00

"On poursuit l'œuvre de Jean-Paul"



CHRISTOPHE INFANTI, PRÉSIDENT DE BELFORT-ECHECS

Passées la stupeur et la douleur survenues au moment du décès de Jean-Paul Touzé, la question s'est posée. Que faire après avoir perdu un tel moteur ? Que ce soit au niveau du club, qui se retrouvait orphelin, ou surtout des championnats de France des jeunes qui étaient le bébé du président de Belfort-Echecs. D'aucuns auraient baissé les bras en signe de résignation et d'impuissance devant la tâche énorme à accomplir. Ce ne fut pas le cas de **CHRISTOPHE INFANTI**, qui était vice-président aux côtés de Jean-Paul Touzé. *"Pour le championnat de France, on s'est dit qu'on n'avait pas le choix et qu'on devait le faire en sa mémoire. C'était absolument inconcevable qu'on ne mène pas à terme le dernier projet de Jean-Paul."*

Christophe Infanti a également repris tout naturellement la fonction de président de Belfort-Echecs. Ce quadra dynamique, administrateur de la Citadelle et du musée du Lion de Belfort, était le dauphin désigné de Jean-Paul Touzé. Celui à

qui l'emblématique président prévoyait de laisser son fauteuil lorsqu'il tirerait sa révérence. *"Jean-Paul nous disait qu'il avait fait son temps et qu'il fallait des idées nouvelles. Mais bien sûr, on faisait tout ce qu'on pouvait pour le convaincre de rester. En lui disant notamment qu'il allait s'ennuyer sans les échecs. Ce qui le faisait tenir, c'était les projets. Quand nous nous sommes investis dans l'inauguration de la gare TGV fin 2011 en présence d'Anatoli Karpov, puis dans le championnat de France des jeunes, il nous a annoncé qu'il repartait pour un mandat jusqu'en 2016. Je ne cache pas que ça a été un grand soulagement pour tous les membres du comité directeur."*

Secrétaire, puis vice-président

Le nouveau président était arrivé au club en 2007. *"Je travaille pour la ville de Belfort et j'étais présent lors de l'inauguration des nouveaux locaux en présence d'Anatoli Karpov. J'étais joueur d'échecs, mais sans plus. J'ai eu envie de prendre quelques cours et c'est à partir de là que tout a démarré."* Quelques mois plus tard, Jean-Paul Touzé propose à cet homme de dossiers d'être le secrétaire du club. Il va rapidement devenir son bras droit. *"On ne sait jamais ce qu'il peut arriver, nous disait Jean-Paul. Il restait conscient de ses soucis de santé. C'est pourquoi il tenait à ce que je l'accompagne à toutes les réunions. J'ai beaucoup appris. Être aux côtés d'un grand homme comme lui, c'était passionnant."* Désormais aux manettes, par la force des choses et plus tôt que prévu, d'une petite entreprise qui compte plusieurs salariés, Christophe Infanti annonce son objectif prioritaire. *"Nous allons essayer de poursuivre l'œuvre de Jean-Paul Touzé. En restant fidèles aux valeurs qui étaient les siennes, à savoir l'honnêteté, la sincérité et le goût du travail."*



89^{ème} CHAMPIONNAT DE FRANCE D'ÉCHECS

NÎMES 2014

17 > 28 août 2014

LE PARNASSE

160 avenue du Languedoc



Bulletin d'inscription

à envoyer à

FFE - BP10054

78185 St-Quentin-en-Yvelines Cedex

Contact : Jordi Lopez

jordi.lopez@echecs.asso.fr - 01 39 44 65 84

NOM :

PRÉNOM :

Nationalité (1) :

Tél : Mobile

e-mail :

Adresse :

Code postal :

Localité :

Club :

Ligue :

Date de naissance : Code FFE :

Elo : Titre :

(1) Les joueurs de nationalité autre que française sont admis, à condition d'être licenciés à la FFE depuis au moins deux saisons et de résider en France depuis au moins deux ans. En outre, s'ils possèdent un Elo FIDE, ils doivent être inscrits sous le code FRA. Les joueurs de nationalité française non licenciés à la FFE peuvent participer à condition de prendre une licence sur place.

Tournoi demandé :

- Accession Vétérans Open A
 Open B Open C Open D

Droits d'inscription :

- Gratuit pour GMI et MI, demi-tarif pour MF
- joueurs nés avant le 1/1/94 : **66€** (80€ après 31/07/14)
- joueurs nés en 1994 et après, MF : **33€** (40€ après 31/07/14)

Ci-joint chèque de € à l'ordre de la FFE.

Du 17 au 28 août, Nîmes la gardoise sera l'âme du jeu d'échecs. Festive, vivante, riche d'un passé plus que millénaire, résolument contemporaine, la "ville avec un accent" met en oeuvre tout son savoir-faire pour accueillir son 2^e championnat de France individuel. Tous les participants seront rassemblés en un lieu unique, le grand complexe omnisport "Le Parnasse", qui protégera les participants des ardeurs du soleil, bien mieux qu'en 2009 au Parc des Expositions. Rendez-vous à Nîmes pour disputer une édition 2014 pleine de nouveautés à découvrir sur <http://nimes2014.ffechecs.org/>

LES TOURNOIS

- National : 12 joueurs sélectionnés
- National Féminin : 12 joueuses sélectionnées
- Accession : Élo ≥ à 2200
- Open A : Élo ≥ 1950 à 2200
- Open B : Élo ≥ 1750 à 2000
- Open C : Élo ≥ 1500 à 1800
- Open D : Élo ≤ 1500 et non classé
- Vétérans : nés en 1953 et avant.

CADENCE

(pour tous les tournois) :

[1h30/40 cps + 30 min] + 30 sec./cp

VENDREDI 22 AOÛT 2014

BLITZ

Trophée BNP Paribas

À 15H30

JEUDI 21 AOÛT 2014

NUIT DES ÉCHECS



ESPLANADE CHARLES DE GAULLE

(près des Arènes)

À PARTIR DE 21H00

HORAIRES

NOUVEAUTÉ 2014

Tous les participants
- Nationaux et Opens -
joueront

au même horaire de 15h30,
et aux mêmes dates.

Accueil, pointage des participants :

- samedi 16 août : 15h à 19h
- dimanche 17 août de 9h à 13h.

■ DIMANCHE 17 AOÛT

CÉRÉMONIE D'OUVERTURE
& ronde 1 à 15h30

■ LUNDI 18 AU JEUDI 21 AOÛT

Rondes 2 à 5 à 15h30

■ VENDREDI 22 AOÛT

journée de repos

■ SAMEDI 23 AU MERCREDI 27 AOÛT

Rondes 6 à 10 à 15h30

■ JEUDI 28 AOÛT

Ronde 11 à 11h00

départages (éventuels) Nationaux
à 17h00

CÉRÉMONIE DE CLÔTURE

JEUDI 28 août à 19h00

DÎNER DE CLÔTURE À 20h00



89^{ème}

CHAMPIONNAT DE FRANCE D'ÉCHECS

NÎMES 2014

DU 17 AU 28 AOÛT
AU PARNASSE

**NUIT
DES ÉCHECS**
jeudi 21 août à 21h
sur l'esplanade



<http://nimes2014.ffechecs.org>



BNP PARIBAS
La banque d'un monde qui change



Championnat individuel d'EUROPE

Erevan, Arménie - 2 > 15 mars 2014

Le championnat d'Europe 2014 s'est déroulé du 2 au 15 mars à Erevan (Arménie). Etienne Bacrot, la tête de série n°1, termine à une anonyme 57^e place. Laurent Fressinet, 15^e, se qualifie pour la prochaine Coupe du monde. Il y retrouvera Maxime Vachier-Lagrave, déjà qualifié.

203 titrés sur 258 participants au total. Dont 120 Grands-Maîtres, 39 membres du Top 100 actuel, et 15 joueurs au-dessus de 2700 Élo. Les statistiques sont éloquentes. Le championnat d'Europe individuel est



Laurent
Fressinet

assurément l'open de l'année. Et les prix sont à la hauteur. 160 000 € de dotation globale dont 20 000 pour le vainqueur et encore 1 000 pour le 25^e. Sans oublier les 23 premières places qualificatives pour la prochaine Coupe du monde.

La 15^e édition de ce championnat d'Europe, organisé chaque année depuis 2000, s'est déroulée du 2 au 15 mars à Erevan en Arménie, une riche terre d'échecs. Tout naturellement, le championnat était dédié à Tigran Petrossian, le 9^e champion du monde. Parmi les 27 nations inscrites, la délégation arménienne était

**Bacrot
out,
Fressinet
in !**

de loin la plus imposante avec 80 représentants. Hormis Levon Aronian, le n°2 mondial, occupé à préparer le tournoi des Candidats, et Sergei Movsesian, revenu au pays après une longue parenthèse slovaque, tous les meilleurs Arméniens étaient présents. Même Rafael Vaganian, une ancienne gloire des échecs arméniens de la fin des années 2000, était sorti de sa semi-retraite pour participer à l'événement. Celui qui fut membre de la grande équipe d'URSS aux côtés de Karpov et Kasparov et qui reste une légende vivante en Arménie, avait pris un départ canon avec 3 points sur 4, pour le plus grand plaisir des supporters locaux, avant de sombrer complètement en fin de tournoi en perdant les 4 dernières rondes.

Journée noire pour les Français à la 5^e ronde

Le championnat était open, autrement dit ouvert à tout le monde, mais les participants devaient être agréés par leur fédération d'origine. La FFE avait validé le ticket d'Etienne Bacrot et Laurent Fressinet, les numéros 2 et 3 Français. Pavel Tregubov, l'ancien entraîneur des équipes de France, vainqueur de la 1^{re} édition en 2000, jouait quant à lui sous la bannière russe. Maxime Vachier-Lagrave, la tête liste tricolore, déjà qualifié pour la prochaine coupe de monde, avait choisi pour sa part de ne pas s'aligner à Erevan.

Etienne Bacrot avait le redoutable honneur de partir avec la casaque n°1. Mais ce statut de favori (sur le papier) est toujours lourd à porter face à une telle adversité. La 5^e ronde fut assurément une journée noire pour les deux Français et un tournant de leur championnat. Etienne Bacrot s'inclinait face au jeune Russe Fedoseev, et Laurent Fressinet subissait le même sort contre l'Arménien Melkumyan. Etienne ne se remit jamais réellement de cette défaite et en subissait une nouvelle à l'avant-dernière ronde en tentant le tout pour le tout pour forcer le gain face à l'Espagnol Anton, après avoir refusé le nul. Le n°2 Français termine du coup à une modeste 57^e place avec 6,5/11, en compagnie, il est vrai, de quelques prestigieux joueurs



Etienne
Bacrot

comme Judit Polgar, Vladimir Akopian, ou encore Evgeny Tomashevsky, le champion d'Europe 2009. Grâce à deux précieuses victoires aux 8^e et 10^e rondes face au Géorgien Nigalidze et au Norvégien Hammer, Laurent Fressinet parvenait quant à lui à revenir au forceps dans la course, et à composer son billet pour la prochaine Coupe du monde, qui aura lieu en 2015 en Azerbaïdjan.

Fressinet, L

2709

Parligras, M

2572

Voir la partie en cliquant sur le lien
<http://www.echecs.asso.fr/NL2014/08/P01.html>

1.Cf3 Cf6 2.g3 d5 3.Fg2 c5 4.0-0 e6 5.c4 d4

Une poussée ambitieuse. Les Noirs acceptent de jouer une Benoni avec couleurs inversées, et donc avec un temps de moins. Et même un temps et demi, puisque le pion e est en e6, alors qu'il devra très probablement avancer en e5.

6.e3 Cc6 7.exd4 cxd4 8.d3 h6

Après 8...Fe7 joué dans la partie Ivanchuk-Alekseev, Grand-Prix FIDE de Jermuk, et 8...Fd6 joué dans la partie Aronian-Filippov, Istanbul 2003, les Blancs avaient obtenu à chaque fois une partie agréable, jouant une Benoni avec non seulement un temps de plus, mais également avec le pion en e6 plutôt qu'en e5.

9.Ff4 Fd6 10.Fxd6 Dxd6 11.a3 a5 12.Cbd2 0-0 13.Dc2 a4 14.c5

Une manœuvre typique de Benoni (avec couleurs inversées !) pour jouer Cc4, faire pression sur la case e5 et menacer d'envahir éventuellement la case d6. Revers de médaille, le pion c5 devient faible.

14...Dc7 15.Tfe1 e5 16.Cc4 Cd7 17.Tad1 Ta6 18.Te2 e4

Afin d'échanger le pion e contre le pion c. 19.Txe4 Cxc5 20.Th4 Td8 21.Ccd2 Ta5 22.Ce4 Cxe4 23.Txe4 Dd6 24.Cd2 Ff5

Enfin, les Blancs n'ont pas obtenu grand chose de la position qui s'est aplanie. 25.Tf4

Sans doute pas la meilleure case pour la Tour. Les Blancs auraient dû jouer le coup intermédiaire Cc4, avant de rapatrier sagement la Tour en e1. 25.Tee1 tout de suite permettait 25...Ce5 avec une pression désagréable sur le pion d3. 25...Dc5 26.Cc4 Ta6 27.Tc1 Fg6

27...g5! profitait du mauvais placement de la Tour blanche. 28.Tf3 Fg4 et les Blancs perdent la qualité.

28.Dd1 Db5 29.Fe4 Fxe4 30.Txe4 Dd5 31.De2 Dd7 32.Te1 g6 33.h4 h5 34.Dd2

Les Noirs ont affaibli leur roque par g6 et h5, et les Blancs, du coup, ont obtenu de belles perspectives d'attaque.

34...b5 35.Ce5 Cxe5 36.Txe5 Taa8 37.Df4 Tf8

Les Noirs ne peuvent pas opposer les pièces lourdes sur la colonne e. Ils perdraient le pion d4 après un double échange de Tours.

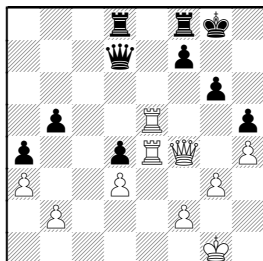
38.T1e4!

Avec une menace directe sur le pion d4 et une autre plus subtile. ...

Tous les résultats
sont disponibles sur

www.eicc2014.am

38...Tad8



39.Txh5!!

Facile et évident, mais néanmoins spectaculaire.

39...Dd6

Après 39...gxh5 40.Dg5+ Rh7 41.Dxh5+ Rg7 42.Tg4+ Rf6 43.Dg5+ Re6 44.Te4+ Rd6 45.Txd4+ Les Blancs gagnent la Dame noire et restent avec trois pions de plus.

40.Txb5

Bilan (provisoire) des courses : les Blancs ont gagné deux pions. Sans compter que a4 et d4 restent faibles et ne devraient pas tarder à tomber dans l'escarcelle des Blancs.

40...Dc6 41.Tb4 Dc2 42.Texd4 Tde8 43.Te4 Dxd3 44.Txa4 Db1+ 45.Rg2 Dxb2

Et voilà... c'est fait. Les pions a4 et d4 sont tombés, même si c'est au prix des pions b2 et d3. Le reste n'est plus, comme on dit, qu'une question de technique.

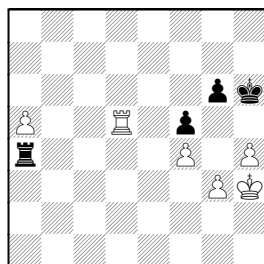
46.Txe8 Txe8 47.Ta7 Db3 48.Df3 Tb8 49.a4 Dxf3+ 50.Rxf3

La finale de Tours avec deux pions de plus est bien évidemment gagnante et ne doit pas poser de problèmes à un Grand-Maître de plus de 2700 Elo. Encore faut-il la jouer précisément.

50...Tb3+ 51.Re4 Tb2 52.f3 Tb4+ 53.Re5 Tb3 54.Rf4 Tb4+ 55.Rg5 Tb3 56.Rg4 Rg7 57.a5 Tb4+ 58.f4 Tb3

Les Noirs pouvaient sans doute compliquer légèrement la tâche des Blancs en laissant la Tour derrière le pion sur la colonne a.

59.Tc7 Ta3 60.Tc5 f5+ 61.Rh3 Rh6 62.Tb5 Ta4 63.Te5 Ta3 64.Td5 Ta4



65.h5!

La manœuvre décisive !

65...Rxh5

65...gxh5 66.Txf5 est absolument sans espoir, en raison notamment de la faiblesse du pion h5.

66.g4+ Rh6 67.gxf5 Txf4

67...gxf5 68.Txf5 Rg6 69.Rg4+-.

68.a6 Rg5

68...Ta4 69.Td6 gagne le pion g6 grâce au clouage. 68...gxh5 69.Ta5 et le pion a ne peut plus être arrêté.

69.f6+

69.f6+ Rxf6 70.Ta5+-. 1-0

Motylev, seul au monde

Sans surprise, le tournoi en connut beaucoup sur l'échiquier. La plus grande fut assurément la composition du podium final. Peu de pronostiqueurs auraient trouvé le tiercé, même dans le désordre. Personne n'attendait en effet à pareille fête deux jeunes Grand-Maîtres tout juste âgés de 19 ans, l'Espagnol Anton et le Russe Fedoseev, qui décrochent respectivement l'argent et le bronze. Le vice-champion d'Europe était 99^e Élo sur la ligne de départ et le 3^e pointait à la 49^e place. À noter que tous deux ont réussi la performance de battre Etienne Bacrot.

Sur la plus haute marche du podium, on trouve Alexandre Motylev, qui ne figurait pas vraiment non plus parmi les favoris en partant avec le 33^e Élo. Mais le Russe réussit le tournoi de sa vie, en alignant notamment 5 victoires consécutives. Motylev termine avec un point d'avance, une performance à 2872 et le plus gros score (9/11) de l'histoire du championnat d'Europe. Décidément le tournoi de tous les records.

Alexander Motylev,
 Russie
 Champion d'Europe 2014





, LA NUIT DES ECHECS

NÎMES 2014

JEUDI 21 AOÛT À 21H

ESPLANADE CHARLES-DE-GAULLE



Nîmes défie les Grands-Maîtres du Championnat de France

Dans le cadre des « jeudis de Nîmes »
Simultanée géante et gratuite à partir de 21h
60 échiquiers à disposition du public



<http://nimes2014.ffechecs.org>



Nancy, 5 > 9 mars 2014

La 12^e édition du festival de Meurthe-et-Moselle s'est tenue du 5 au 9 mars dans les locaux du Conseil général à Nancy. Un concept original - 14 tournois fermés - qui fait ses preuves depuis douze ans, et des conditions de jeu exceptionnelles au cœur de l'hémicycle nancéien. Tout concourait à faire de l'événement une réussite, ce qu'il fut effectivement. Cerise sur l'échiquier, dans le tournoi de maîtres, le jeune Clichois Bilel Bellahcene réalise une 2^e norme de MI.



Selon Michel Dinet, le président du Conseil général de Meurthe-et-Moselle, tragiquement décédé juste avant la publication de la présente lettre, joueurs d'échecs et hommes politiques ont au moins une chose en commun : *«La réflexion avant l'action. Mais les joueurs d'échecs font ça de manière beaucoup plus calme que nous.»*

La Meurthe & Moselle fait son Festival !

Comme c'est le cas depuis la première édition du festival, les conseillers généraux ont déserté leur hémicycle durant les cinq jours du tournoi. *«À travers l'accueil de cet événement dans ses prestigieux locaux, le Conseil général démontre que la maison du département n'est pas seulement un bâtiment administratif mais également un lieu de vie et d'animations ouvert à tous»,* souligne M. Klein, vice-président de l'assemblée départementale, lors de la cérémonie de clôture, présent aux côtés de M^{me} Creusot, élue du canton de Nancy. *«Depuis 2001 et la reconnaissance officielle des échecs par le Ministère des sports, nous apportons un soutien fidèle à cette discipline. Et nous avons le plaisir de constater que tous les clubs du département affiliés à la FFE, dont Vandœuvre et Nancy-Stanislas qui évoluent au plus haut niveau national, participent en nombre à ce Festival 54. La preuve, si besoin est, que la Meurthe-et-Moselle est un département très actif et dynamique dans le domaine échiquéen.»*

Des adversaires tous de même niveau

Côté sportif, à proprement parler, l'originalité du festival réside dans son concept qui fait précisément son succès : pas d'open au système suisse, mais des tournois fermés de 10 joueurs par catégorie. Un concept séduisant. *«C'est l'assurance de jouer 9 rondes face à des adversaires de sa force, et d'éviter, du coup, le yo-yo qu'on peut rencontrer dans certains opens, avec victoire contre un joueur faible et défaite contre un joueur fort»*, assure le MI Christophe Philippe, maître d'œuvre de l'organisation depuis sa première édition.

Les avantages d'un tel système sont nombreux : la possibilité d'effectuer un véritable travail de préparation, le suspense et l'intérêt sportif permanent, puisque tous les joueurs ont sensiblement le même Elo, et enfin, autre point non négligeable, une quantité moindre de travail pour l'arbitre qui n'a plus d'appariements à faire entre chaque ronde. Côté désavantage, on peut citer la difficulté de tels tournois, pas

de ronde de repos contre des joueurs plus faibles, et surtout, pour l'organisateur, l'épée de Damoclès d'un éventuel abandon qui ruinerait le tournoi fermé.

Des abandons, il y en eut un cette année en cours de route. Mais le démissionnaire fut remplacé au pied levé par un joueur réserve sensiblement du même Elo. L'organisateur avait tout prévu. 140 joueurs au départ, 140, donc, à l'arrivée. Tous répartis dans 14 tournois fermés de 10 joueurs chacun.

Départage tiré au sort

Au cœur de l'hémicycle, les tournois de MI et de GMI, organisés en partenariat avec la FFE et supervisés par l'arbitre international Laurent Freyd, étaient au centre de toutes les attentions. L'objectif étant de permettre à des Français de repartir avec des normes. Ce ne fut pas le cas dans le tournoi de Grand-Maîtres, puisque les trois joueurs locaux, Nicolas Brunner, Mustapha Nezar et Alain Genzling, face à

une forte opposition, se partagent les trois dernières places. La victoire finale s'est jouée entre les deux plus forts Elo du tournoi : le Français Andrei Istratescu (2672) et le Russe Bukavshin (2593). Le hasard des appariements a fait s'affronter les deux co-leaders à la dernière ronde. Mais les deux GMI n'étaient pas d'humeur belliqueuse, et en faisant nul en 13 coups, ont préféré laisser... le hasard désigner le vainqueur. Autre particularité de ce Festival de Meurthe-et-Moselle, les départages sont en effet tirés au sort à l'issue de la dernière ronde. *«Ça évite tous les calculs et les arrangements éventuels»*, explique Christophe Philippe. À ce petit jeu du hasard, c'est finalement le Russe qui devance le Français d'une courte tête, grâce à une meilleure performance (le départage finalement retenu).

Dans le tournoi de MI, le jeune Bilel Bellahcene prit un départ canon en s'imposant contre les deux plus forts Elo au cours des deux premières rondes. Du coup, la route vers la norme devenait

Des conditions de jeu exceptionnelles au cœur de la salle des délibérations du Conseil Général de Meurthe & Moselle.



royale. Une défaite malencontreuse à la 6^e ronde face au Néerlandais Welling semblait la remettre en question, mais le Clichois, secondé efficacement sur place par le MI Jean-Baptiste Mullon, se reprenait avec deux victoires consécutives, assurant ainsi sa norme une ronde avant la fin. C'est la 2^e norme réalisée par le sociétaire de l'équipe de France des jeunes. La 3^e ne devrait pas tarder.



Bilel
Bellahcene

Bellahcene,B **Adrian,C**
 2284 2239

Commentaires de Bilel Bellahcene.

L'avant-dernière ronde du tournoi. J'avais battu Ider Borya le matin, et face à Claude Adrian, il me fallait au moins prendre un demi-point. Une victoire me donnait la norme une ronde avant la fin et me laissait de bonnes chances de remporter le tournoi.

Voir la partie en cliquant sur le lien

<http://www.echecs.asso.fr/NL2014/08/P02.html>

1.Cf3 Cf6 2.c4 e6 3.g3 a6!?

Avec l'idée de jouer b5. Une spécialité du GMI Romanishin.

4.Fg2 b5 5.b3 c5

5...Fb7 est plus populaire. J'avais d'ailleurs déjà été confronté à ce coup. 6.0-0 Fe7 7.Cc3 b4 (7...bxc4 8.bxc4 c5 9.Tb1 Fc6 10.Dc2 0-0 11.e4 d6 12.d4 cxd4 13.Cxd4 Dc8 14.Td1 Cfd7?! 15.Cd5! exd5 16.exd5 Fb7 17.Cf5 Te8 18.Ff4+- Tregubov,P.-Tunik,G., St-Petersburg 1996) 8.Ca4 d6 9.d4 Cbd7 10.Ce1 Fxg2 11.Cxg2 c5 12.d5 exd5 13.cxd5 Cb6 14.Cxb6 Dxb6 15.Ce3 0-0 16.Dd3 Cd7 17.Fb2 Ff6 18.Fxf6 Cxf6 19.Cc4 Dc7 20.e4 et les Blancs ont l'initiative au centre. Bellahcene,B.-Ider,B., Mulhouse 2012.

6.Cc3 Db6

6...Da5 est également possible et a été joué dans plusieurs parties.

7.0-0 Fb7 8.Te1

Le coup à la mode. Plus de 80% en faveur des Blancs dans la Megabase 2014.

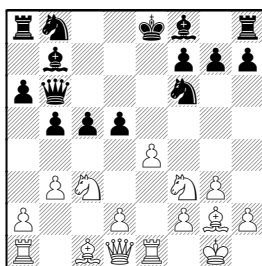
8...d5?

8...Fe7 ou 8...d6 étaient préférables. Un exemple après 8...d6 : 9.e4 Cc6 (9...Fe7 10.d4!f) 10.Fb2 Cd4 11.Cxd4 cxd4 12.Cd5!? exd5 13.exd5+ Fe7 14.d3 Rf8 15.a4 bxa4 16.Txa4 Cd7 17.Fh3 Dc7 18.Fxd4 avec des compensations pour la pièce sacrifiée et donc une position équilibrée. Pantsulaia,L.-Arutinian,D., Tbilisi 2007.

9.cxd5 exd5

9...Cxd5 10.Fb2 Cd7 11.Cxd5 Fxd5 12.e4 Fb7 13.d4 cxd4 14.Fxd4 Fc5 15.Tc1 Fxd4 16.Dxd4 Dxd4 17.Cxd4 Tb8 (17...Re7? 18.Cf5+! exf5 19.exf5+- Jurek,J.-Van Hoolandt,P.,Imperia 2006) 18.Cc6 Fxc6 19.Txc6 Cb6 20.Td1± Filippov,V.-Gonzalez Zamora,J.,Merida 2002.

10.e4!



La bonne réaction. Il faut ouvrir le centre pour profiter de la situation du Roi noir qui n'a pas encore roqué.

10...dxe4 11.Ch4 Cbd7 12.d3

Meilleur était 12.Cxe4 Cxe4 13.Fxe4 0-0-0 14.Fxb7+ Dxb7 15.Fb2 Rb8 16.a4 b4 17.Tc1±.

12...0-0-0?!

Trop risqué. Il fallait essayer de faire le petit roque. 12...Fd6 13.Cxe4 0-0 14.Cxf6+ Cxf6 15.Fxb7 Dxb7 16.Fb2, et les Noirs peuvent encore espérer s'en sortir même s'ils sont moins bien.

13.dxe4 Fd6 14.Fe3 Ce5 15.De2

15.Cd5!? Cxd5 16.exd5 g6 17.a4±.

15...Fc7 16.Tec1 Cd3 17.Td1 Cb4

17...Ce5 18.Cd5 Cxd5 19.exd5+-.

18.Cf5 g6 19.Ce7+ Rb8 20.a3 Cc6?

Le coup perdant. 20...De6 résistait sans doute plus, mais ne savait pas la partie. 21.axb4 Txd1+ 22.Txd1 Dxe7 23.Cd5! Cxd5 24.exd5+-.

21.Ced5 Cxd5 22.Cxd5

Les Noirs abandonnent. 22.Cxd5 Txd5 (22...Da7 23.Cxc7 Rxc7 24.Ff4+ Rb6 (24...Rc8 25.Fh3+-) 25.b4+-) 23.exd5 Cd4 24.Fxd4 cxd4 25.De7+-.

Avec 6/8, j'avais la norme en poche une ronde avant la fin. Une nulle à la dernière ronde avec mon collègue de club Pierre Barbot m'a permis de remporter le tournoi. **1-0**

Tous les résultats et classements des tournois sur le site de l'organisation :

<http://echecs54.free.fr/>

Ciccoli,T **Verstraeten,I**
1712 **1689**

Voir la partie en cliquant sur le lien
<http://www.echecs.asso.fr/NL2014/08/P03.html>

1.e4 c5 2.Cf3 Cc6 3.d4 cxd4 4.Cxd4 g6 5.c4

L'étau de Maroczy.

5...Cf6 6.Cc3 Fg7 7.Cc2

Le jeune garçon de 10 ans ne rechigne pas à jouer de manière positionnelle. Les Blancs veulent empêcher l'échange en d4 et manœuvrent pour amener un Cavalier sur l'avant-poste en d5.

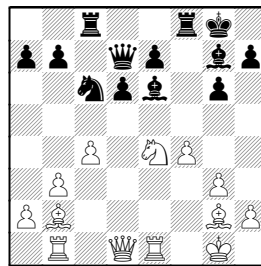
7...d6 8.Fe2 0-0 9.0-0 Fe6 10.Ce3 Tc8 11.Tb1 Cd7 12.Ced5 Ca5 13.b3 f5?!

Comment souvent face à l'étau de Maroczy, les Noirs manquent de contre-jeu et essaient de jouer activement plutôt que d'attendre. Leur tentative de se libérer et d'ouvrir le jeu va toutefois affaiblir leur position.

14.Fb2 Cf6 15.Ff3 Cc6 16.g3 Dd7 17.Te1

Conséquences du coup f5 : après l'échange inévitable en e4 ou en f5, les Blancs auront une forte pression sur les pions d et e des Noirs.

17...Ce5 18.Fg2 fxe4 19.Cxf6+ Txf6 20.Cxe4 Tff8 21.f4 Cc6



22.Cxd6!!

Une jolie exploitation tactique de l'avantage positionnel.

22...exd6?

22...Fg4 \square **23.Fd5+ Rh8 (23...e6? 24.Dxg4+)**

24.Ff3! attaque le Fg4 ! **24...Tcd8 (24...Fxf3?? 25.Cf7+!** gagne la Dame !) **25.Fxg4 Dxd6 26.Dxd6 Txd6 27.Fa3.** Les Blancs ont un gros avantage en raison de leur meilleure structure de pions et de la paire de Fous; **22...Dxd6 23.Dxd6 exd6 24.Txe6+-.**

23.Txe6! Fxb2

23...Dxe6? 24.Fd5+-.

24.Txb2 Dg7 25.Td2

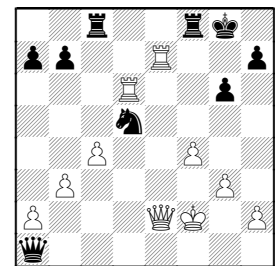
Les Blancs ont déjà gagné un pion, et d6 va encore s'ajouter à leur butin.

25...Tfe8 26.Tdxd6

Les deux pions centraux des Noirs, affaiblis par le coup f5, sont tombés !

26...Dc3 27.De2 Da1+ 28.Rf2 Tf8 29.Fd5 Cb4 30.Txg6+

30.Te7+! matait joylement : **30...Cxd5**



31.Txg6+!! hxg6 (31...Rh8 32.Txh7+! Rxh7 33.Dh5#) 32.De6+ Rh8 33.Dh3+ Rg8 34.Dh7#.

30...Rh8 31.Tge6 Dxa2 32.Dxa2 Cxa2 33.Te7 Tce8 34.Txb7 Tb8 35.Txa7

Une belle réalisation du vice-champion de l'Union Européenne des moins de 10 ans. **1-0**



Théo Ciccoli

THÉO CICCOLI, PUISSANCE 9

À tout juste 10 ans, c'est assurément un des plus grands espoirs des échecs français. Théo Ciccoli a remporté le titre de champion de France petit-poussin en 2012. La même année, il a terminé 3^e ex æquo aux championnats d'Europe et 4^e ex æquo aux championnats du monde. En 2013, il s'est classé premier ex æquo aux championnats de l'Union Européenne des moins de 10 ans. Cette année, il est le plus fort Elo français dans la catégorie des poussins, et sera assurément un des favoris du prochain championnat de France des jeunes.

À Nancy, dans son tournoi fermé, il a donné un aperçu de son

potentiel. Face à des adversaires qui pouvaient, pour beaucoup, être ses grand-pères, il n'a pas fait dans le détail : 9/9 ! Le seul score parfait de tout le Festival. Au final, 2,5 points d'avance sur le second et une performance stratosphérique à 2361, qui ne signifie certes pas grand-chose, puisque réalisée dans un tournoi fermé, mais qui force néanmoins le respect. Lors de la précédente édition, le jeune Messin avait déjà remporté son groupe. Il est le seul joueur à avoir réussi le doublé. Et qui plus est en ayant monté de 5 catégories dans la hiérarchie des tournois fermés. À ce rythme-là, on devrait le retrouver un jour dans le tournoi de MI.

Châlons-en-Champagne, 10 > 14 février 2014

Dans le cadre du traditionnel Défi organisé par l'Échiquier Châlonnais, le champion du monde vétérân et le champion de France junior se sont affrontés dans un match en quatre parties. À l'arrivée, l'expérience a fini par l'emporter sur la fougue de la jeunesse. De justesse.

Rares sont les compétitions sportives, où, comme aux échecs, des bambins en culottes courtes peuvent affronter sans complexe et à armes égales des adversaires aux tempes grisonnantes. Il y a quelques années, la fédération britannique avait célébré son centenaire par une partie d'exhibition jouée entre Jonathan Pein, le fils du GMI Malcom, alors âgé

de 5 ans, et Philip Gelman qui était à 103 ans le seul joueur encore actif, plus vieux que la fédération. Philip Gelman avait plus de 20 fois l'âge de son jeune adversaire. Sans doute un record.

Sans aller jusqu'à cet extrême, ce type de rencontre intergénérationnelle est le concept même du Défi, organisé chaque année par l'Échiquier Châlonnais, et qui oppose un jeune espoir français à un Grand-Maître chevronné. «L'idée est de faire progresser le challenger en le confrontant à un adversaire d'expérience», explique Diégo Salazar, le président de la FFE et directeur du club de Châlons-en-Champagne.

Du 10 au 14 février, c'est Paul Velten, le champion de France junior, qui officiait dans le rôle du jeune espoir talentueux et qui se retrouvait face à Anatoli Vaisser, le champion du monde vétérân



à droite,
Paul Velten,
champion de France junior
2012 et 2013

à gauche,
Anatoly Vaisser,
champion du monde vétérân
2010, 2013

en titre. «Ce Défi 2014 s'inscrivait dans un projet global de club», poursuit Diégo Salazar. «Paul Velten est en effet un des quatre jeunes embauchés en contrat-aidé par l'Echiquier Châlonnais. Il est donc tout à fait normal que nous lui offrions les moyens de poursuivre sa progression échiquéenne vers le titre de Grand-Maître.»

Anatoly
Vaisser
&
Paul
Velten
relèvent
le DÉFI !



L'expérience a parlé !

45 ans et une centaine de points Elo séparaient les deux adversaires, mais le match, disputé en 4 parties, s'annonçait néanmoins équilibré. Et il le fut. Les choses avaient pourtant mal commencé pour Paul Velten qui s'incline avec les Blancs dans la première partie. Mais le champion de France junior prouve qu'il a des ressources mentales en égalisant avec les Noirs dans la deuxième partie. La troisième partie s'étant soldée par la nulle, tout devait se jouer dans l'ultime ronde. La position était égale avant le contrôle de temps, mais Anatoli Vaisser, avec les Blancs, essaie de pousser pour éviter les départages en parties rapides. Grâce à quelques coups précis, le champion du monde vétérans parvient à s'infiltrer dans le camp noir et

mate au 50^e coup, remportant ainsi le match sur le score de 2,5 à 1,5. L'expérience a parlé.

Vaisser,A

2531

Velten,P

2426

Commentaires MI Paul Velten

Voir la partie en cliquant sur le lien
<http://www.echecs.asso.fr/NL2013/01/P01.html>

Une dernière partie cruciale. Après le match nul de la veille, nous étions à égalité. Une nouvelle partie nulle conduirait à des départages en rapides, ce que j'espérais.

1.d4 d5 2.Ff4

Je suis surpris par le système de Londres joué par Anatoli. Je m'attendais plutôt à un gambit-Dame, que j'aurais accepté.

2...Cf6 3.e3 e6 4.Cd2!

L'ordre de coups le plus précis. Le Cavalier est bien placé en d2 et les Blancs pourront empêcher une éventuelle attaque rapide sur l'aile-Dame par c5 suivi de Db6.

4...Fd6

4...c5 5.c3 Db6 6.Db3 ±.

5.Fg3 0-0

Après avoir roqué, il me faut désormais résoudre le problème de mon mauvais Fou blanc. Il va falloir ouvrir au centre pour espérer prendre l'avantage.

6.Fd3 c5 7.c3 Cc6 8.Cgf3 h6

Pour tuer dans l'œuf une attaque sur la colonne h si elle venait à s'ouvrir après un échange en g3. Je voulais jouer 8...b6 pour placer le Fou de cases blanches en *fianchetto*, mais 9.e4!? posait un problème concret. Les Blancs menacent la fourchette en e5, et en cas d'échange en e4, les Noirs peuvent avoir des problèmes sur les diagonales blanches.

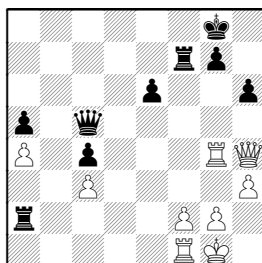
9.Ce5 Fxe5 10.dxe5 Cd7 11.Dh5

Le seul coup pour défendre le pion e5. 11.Cf3? Dc7! ♗ gagne le pion ; 11.f4 c4! 12.Fc2 Db6 attaque les pions e3 et b2.

11...f5

11...c4 donnait de meilleures chances aux Noirs que le coup du texte. 12.Fc2 b5 13.a3 f5 14.exf6 Cxf6 15.De2 e5=. Avec cet ordre de coups, les Blancs ont perdu un temps avec a3, les Noirs ont b5 en plus, et le coup e4 sur e5 n'est plus à craindre. 16.e4?! d4! 17.Cxc4!? Un coup tactique intéressant. Voici une suite amusante trouvée par l'ordinateur : 17...bxc4 18.Dxc4+ Rh7 19.Dxc6 d3 20.Fd1! (20.Dxa8?? d2+! 21.Rd1 Fg4+ 22.f3 Dxa8?) 20...d2+ 21.Rf1 Fd7∞.

32...Tb2 33.a4 Ta2 34.Tg4 Tf7 35.Dh4



Les trois derniers coups des Blancs sont les plus précis. C'est le seul moyen de poser des problèmes aux Noirs.

35...Txa4?!

Echanger le pion h6 contre le pion a4 n'était pas une bonne option.

36.Dxh6 De5 37.Dd2

Le Roi noir n'a plus qu'un pion pour se protéger.

37...Ta3

Zeitnot. La Ta4 ne pouvait pas bouger, et le pion c4 aurait été perdu de toute façon. 37...Tf8 38.Td1 ±.

38.Txc4 Tb3 39.Te1 Df5 40.Tce4

Les pièces blanches sont désormais bien coordonnées.

40...Df6??

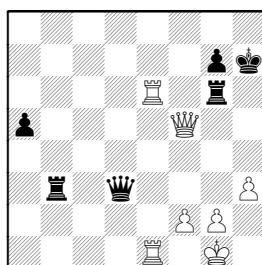
La gaffe au 40^e coup dans une position difficile.

41.Txe6 Dxc3 42.Te8+

J'ai pensé à l'abandon après ce premier échec au Roi. Mais j'ai vu un dernier piège que mon adversaire allait devoir éviter.

42...Rh7 43.Dd5 Tf6 44.Dh5+ Th6

45.Df5+ Tg6 46.T8e6 Dd3



47.Dh5+

47.T1e4?? Anatoli m'a confié lors de l'analyse que c'était ce qu'il avait prévu de jouer bien avant cette position. Les menaces Th4+ et Dxc6 semblent décisives... Mais 47...Tb1+! renversait complètement la situation : 48.Rh2 Th1+ 49.Rxh1 Df1+ 50.Rh2 Dxc2#.

47...Th6 48.Txh6+ gxh6 49.Df7+ Rh8 50.Te8#

Avec cette victoire, Anatoli Vaissier remporte également le match. 1-0

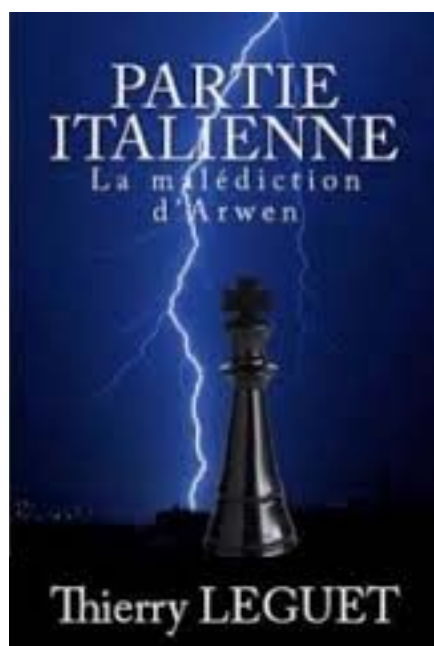
Tous les résultats,
classements, comptes rendus,
parties et photos
sont disponibles

sur le site

de l'Échiquier châlonnais :

www.lechiquier-chalonnais.com

PARTIE ITALIENNE, LA MALÉDICTION D'ARWEN, par Thierry Leguet



Avec "Partie italienne", l'auteur, Thierry Leguet, signe un roman fantastique qui fait la part belle à notre discipline. Autour d'une intrigue qui se déroule comme une partie d'échecs, l'auteur conduit son lecteur du futur vers le passé, au travers d'une histoire d'amour et d'aventures pleine de suspense. Une fiction originale à mettre entre toutes les mains.

L'histoire : Louise Waldec a 13 ans. Elle aime lire et jouer aux échecs : deux passions pour fuir le silence imposé par son père, cet homme mystérieux qui ne l'a jamais serrée dans ses bras. Pourtant, la quarantaine passée, il est maintenant prêt à tout pour sauver son couple et sa vie de famille, avant qu'il ne soit trop tard. Jusqu'où oserait-il aller ? Jusqu'à quelle confiance ? Tout commence par l'annonce inattendue de vacances en Italie plutôt qu'en Bretagne chez sa mère. Et, très vite, tout va basculer. Louise qui rêvait d'une autre vie, est désormais persuadée d'avoir un rendez-vous magique avec son destin. Ce qu'elle ignore encore, c'est ce qu'elle va découvrir, ce qui l'attend pour faire de sa vie un véritable conte de fées. Mais tout ne sera pas aussi simple et pour devenir l'héroïne de sa propre histoire, il lui faudra retraverser les légendes bretonnes de son enfance. C'est là, que tout va se compliquer...

L'auteur est professeur de collège à Neuville-aux-bois et vit dans le Loiret (45). Partie Italienne est son premier roman. Thierry Leguet n'est pas seulement un amateur éclairé dans la pratique du jeu, il participe également au développement de notre sport dans la ligue du Centre-Val de Loire dont il est un membre élu du comité directeur. Contact par mail thierry.leguet@wanadoo.fr.

Les effectifs au 31 mars 2014

51 691
licenciés

Seniors **16 347**

Jeunes **35 344**

Licences A **25 817**

Licences B **25 874**

Top Clubs

1	Échiquier de l'Ouest Saint-Paul	882
2	Lutèce Échecs	540
3	C.E. l'Hermitage les Hauts	531
4	Cavalier Fou Bressan - Montrevel	530
5	Académie Jeu d'Échecs - La Possession	521
6	C.E. de Bois-Colombes	495
7	Club Échiquier du Nord	486
8	Échiquier Club Le Mans	388
9	Échiquier Henri IV Pau	340
10	C.E. Strasbourg	338
11	Cergy Pontoise Échecs	330
12	C.E. de L'Étang Sale	328
13	Mougins Chess Club	303
14	Lille Université Club Éch. du Nord	301
15	La Tour Saint Pierreoise	298
16	Échiquier Bordelais	297
17	Échiquier Orangeois	297
18	C.E. Lexovien	293
19	U.S. Orléans.Échecs	292
20	École d'Échecs Lédonienne	282

Top Clubs Licences A

1	C.E. Strasbourg	338
2	Lutèce Échecs	206
3	L'Échiquier Châlonnais	186
4	Mulhouse Philidor	177
5	Arsenal	170
6	Reims Échec et Mat	158
7	Lyon Olympique Échecs	151
8	Lille Université Club Éch. du Nord	144
9	Bischwiller	144
10	Issy-les-Moulineaux	138
11	C.E. de Bois-Colombes	138
12	Orcher-la-Tour	134
13	La Tour Hyéroise	132
14	Échiquier Centre Vaucluse	130
15	CE Le Chesnay/ Versailles	126
16	C.E. de Sautron	125
17	Stanislas Échecs	125
18	C.E. du Vesinet	122
19	Échecs Club Montpellier	121
20	Échiquier Bordelais	118

Top Ligues

1	Île-de-France	9840
2	La Réunion	3284
3	Pays-de-Loire	2937
4	Lyonnais	2760
5	Bretagne	2644
6	Aquitaine	2617
7	Côte d'Azur	2505
8	Alsace	2451
9	Provence	2308
10	Lorraine	2043
11	Centre-Val de Loire	1938
12	Midi-Pyrénées	1916
13	Languedoc	1906
14	Nord-Pas de Calais	1745
15	Basse-Normandie	1467
16	Haute-Normandie	1349
17	Dauphiné-Savoie	1340
18	Franche-Comté	1010
19	Poitou-Charentes	907
20	Champagne-Ardenne	870
21	Auvergne	716
22	Bourgogne	652
23	Picardie	643
24	Limousin	590
25	Martinique	440
26	Corse	323
27	Pacifique	289
28	Guadeloupe	146
29	Guyane	55

Top Départements

1	La Réunion	3284
2	Paris	2565
3	Hauts-de-Seine	1748
4	Bas-Rhin	1519
5	Rhône	1404
6	Gironde	1348
7	Moselle	1345
8	Alpes-Maritimes	1265
9	Var	1240
10	Nord	1184
11	Yvelines	1155
12	Val-d'Oise	1085
13	Hérault	1062
14	Loire-Atlantique	1043
15	Bouches-du-Rhône	1040
16	Ain	994
17	Ile-et-Vilaine	991
18	Seine-Saint-Denis	935
19	Val-de-Marne	935
20	Haut-Rhin	932
21	Haute-Garonne	931
22	Calvados	924
23	Seine-Maritime	912
24	Sarthe	847
25	Indre-et-Loire	825
26	Vaucluse	819
27	Seine-et-Marne	748
28	Loiret	741
29	Essonne	669
30	Finistère	656