

Essaie de jouer aussi bien que Juliette Cornileau, la championne de France pupillettes.

Championnat de France des jeunes 2018 à Agen face à Assia Swingedouw. Trait aux Noirs. Les Blancs viennent de prendre un Cavalier en c5. Assurément pas une bonne idée.



Ta solution :

Championnat du monde des jeunes 2018 en Espagne face à la Russe Mustafina. Les Noirs matent en deux coups. Avec une telle puissance de feu en face du monarque blanc, on ne sera pas surpris.



Ta solution :

A nouveau le championnat de France des jeunes 2018 face, cette fois, à Solenne Schebacher. Trait aux Noirs. Une petite déviation provoque l'écroulement de la position blanche.



Ta solution :

Encore le championnat de France 2018. La partie décisive pour le titre face à la vice-championne Laura Pentcheff. La Dame blanche a envahi le roque noir. Comment conclure ?



Ta solution :

partie commentée p.2

Anderssen, Adolf • Kieseritzky, Lionel

exercices

- p.3 Niveau 1 Parcours du Pion
- p.4 Niveau 2 Parcours du Cavalier
- p.5 Niveau 3 Parcours du Fou
- p.6 Niveau 4 Parcours de la Tour
- p.7 Niveau 5 Parcours de la Dame



Juliette Cornileau, l'avenir d'Hyères

3^e, 2^e, 1^{re}. Une progression qu'on peut qualifier de parfaitement linéaire. C'est celle de Juliette Cornileau aux trois derniers championnats de France des jeunes. Médaille de bronze à Gonfreville en 2016 chez les poussines, médaille d'argent l'année suivante à Belfort, et médaille d'or à Agen en pupillettes l'an dernier. Si on rajoute une 8^e place à Pau et une 25^e à Montbéliard pour sa première participation en



2014, on constatera que la championne de France pupillettes a toujours progressé d'année en année.

Juliette est un pur produit des Échecs hyérois. Elle découvre les Échecs au CE1 à l'âge de 7 ans. Dans la pouponnière de Bernard Ramazzotti. Comme bon nombre des 13 champions de France hyérois qui l'ont précédée. Et comme son papa François qui avait également appris les Échecs avec le même professeur 30 ans plus tôt avant de s'y remettre avec sa fille.

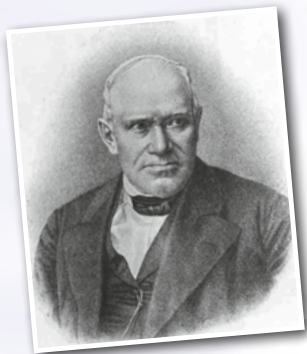
Dans moins d'un mois, Juliette devra défendre son titre à domicile. Elle sera en effet un peu chez elle à l'Espace 3000 d'Hyères qui accueillera le prochain championnat de France des jeunes. « Je pourrai venir à pied », sourit la championne de France. Un petit avantage vis-à-vis des autres participants. Sans compter les supporters. Sur les épaules de Juliette reposeront en effet les espoirs de toute une ville et même d'un département, puisqu'elle est la seule Varoise à avoir décroché un titre national depuis une dizaine d'années. Nominée pour le titre de sportive hyéroise de

l'année 2018, la jeune championne, qui pratique également l'escrime en club, avait terminé à la 2^e place avec plus de 300 votes obtenus. Mais pas question pour autant de se mettre la pression. « Elle n'est que benjamine première année, ce n'est donc pas vraiment son année », relativise le papa. Rendez-vous est donc déjà pris pour 2020.

Si tu as cherché (et trouvé !) les positions de Juliette Cornileau, tu as pu voir que deux combinaisons faisaient appel à la déviation, un thème très fréquent de la tactique échiquienne.

Comme son nom l'indique, la déviation consiste à dévier une pièce adverse d'une de ses missions défensives. On la confond parfois avec l'attraction. Il y a pourtant une différence : dans l'attraction, ce qui est important, c'est la case où la pièce est attirée. Pour la déviation, ce qui compte, c'est qu'elle quitte la case où elle se trouve, peu importe où elle aille.

La combinaison finale de la partie qui suit est un magnifique exemple de déviation. Cette partie, disputée en 1851 à Londres entre Adolf Anderssen, le plus fort joueur de l'époque, et Lionel Kieseritzky, un habitué du Café de la Régence à Paris, fut qualifiée d'Immortelle et elle figure aujourd'hui parmi les plus célèbres parties de l'histoire des Échecs. Les Blancs sacrifient un Fou, les deux Tours et finalement la Dame pour mater avec leurs trois pièces mineures restantes, alors que les Noirs ont encore toutes leurs pièces sur l'échiquier. Le mat est considéré comme «pur», car les trois pièces blanches restantes participent toutes au mat et ne contrôlent chacune qu'une seule case du réseau du mat.



Anderssen, Adolf Kieseritzky, Lionel Londres, 1851



1.e4 e5 2.f4

Le Gambit du Roi. Une ouverture très populaire à l'époque d'Anderssen.

2...exf4 3.♗c4 3...♗h4+ 4.♔f1 b5?!

Un contre-gambit destiné à dévier le Fou blanc de la dangereuse diagonale visant le point sensible f7. Mais ce coup est jugé, aujourd'hui, clairement mauvais par la théorie.

5.♗xb5

Dans une partie exhibition avec ouverture imposée face à Nigel Short en 1993, Kasparov fut contraint de jouer cette position avec les Noirs. Il raconte qu'il eut envie d'abandonner immédiatement tellement la position noire lui semblait mauvaise.

5...♗f6 6.♗f3 ♗h6 7.d3

Face à Kasparov, Short avait joué 7.♗c3!, qui est effectivement plus énergique, et s'imposa en 15 coups. La défaite la plus rapide de la carrière de Kasparov grand-maître.

7...♗h5

avec la menace ♗g3+.

8.♗h4 ♗g5 9.♗f5 c6?!

Selon Kasparov, il fallait jouer 9...g6, avec une position peu claire.

10.g4 ♗f6 11.♗g1!

Un sacrifice de Fou intuitif.

11...cxb5?

Trop risqué. Les Noirs auraient dû penser à leur développement en jouant 10...d5.

12.h4 ♗g6 13.h5 ♗g5 14.♗f3

Avec la menace 15.♗xf4 qui gagnerait la Dame noire.

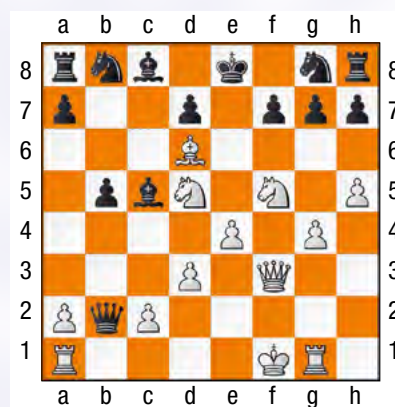
14...♗g8

Un retour à la maison tragi-comique pour laisser une case de repli à la Dame.

15.♗xf4 ♗f6 16.♗c3 ♗c5? 17.♗d5

17.d4! suivi de ♗d5 gagnait plus facilement.

17...♗xb2 18.♗d6!?



Le début d'une brillante combinaison, mais dont la correction est toutefois douteuse, selon l'ancien champion du monde Max Euwe. 18.♗e1 aurait gagné, là encore, beaucoup plus facilement.

18...♗xg1

Le Fou n'était pas prenable : 18...♗xd6? 19.♗xd6+ ♗d8 20.♗xf7+ ♗e8 21.♗d6+ ♗d8 22.♗f8#.

Comme Steinitz l'a démontré, les Noirs

devaient jouer 18...♗xa1+ 19.♗e2 ♗b2. Cette position a été analysée en profondeur également par Kasparov qui n'a rien trouvé de mieux que la nulle pour les Blancs.

19.e5!

Avec une menace élémentaire : 20.♗xg7+ ♗d8 21.♗c7 mat, et une 2^e plus subtile.

19...♗xa1+ 20.♗e2 ♗a6

Kieseritzky pare la 1^{re} menace en protégeant la case c7, mais pas la 2^e.

21.♗xg7+ ♗d8



22.♗f6+!!

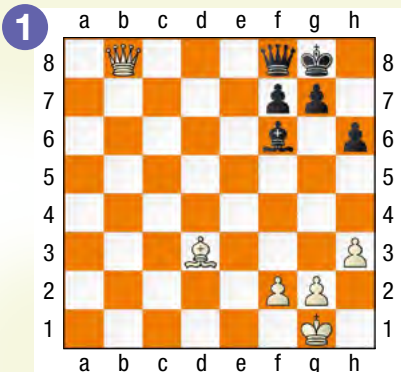
Un spectaculaire sacrifice de Dame pour dévier le défenseur de la case e7.

22...♗xf6 23.♗e7 mat ! 1-0

Objectivement, cette partie comporte beaucoup d'erreurs. Mais la combinaison finale rattrape tout, et lui fait assurément mériter son qualificatif d'Immortelle.

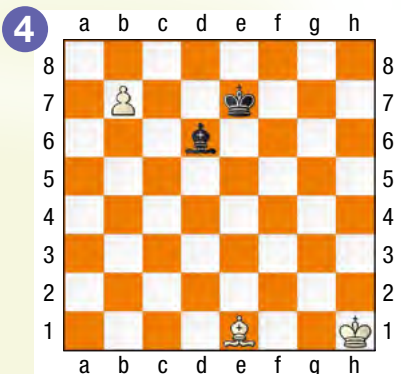


La Dame noire est protégée par son Roi.
Comment dévier cette protection ?



Ta solution : 2 pts

Pour l'instant, le Fou noir empêche l'avance du pion blanc et sera même prêt à se sacrifier contre lui pour assurer le match nul. Les Blancs peuvent-ils passer malgré tout ?



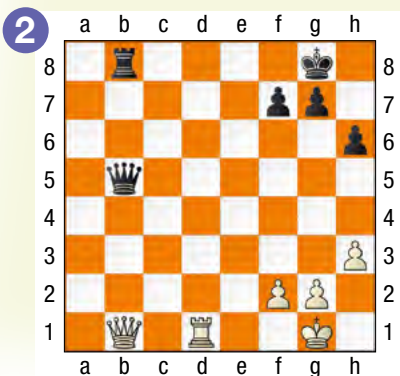
Ta solution : 2 pts



Comme nous l'avons vu avec la combinaison finale de la partie Anderssen-Kieseritzky, le thème central de ce numéro d'Echec & Mat Junior sera la déviation, bien souvent sous la forme d'un sacrifice.

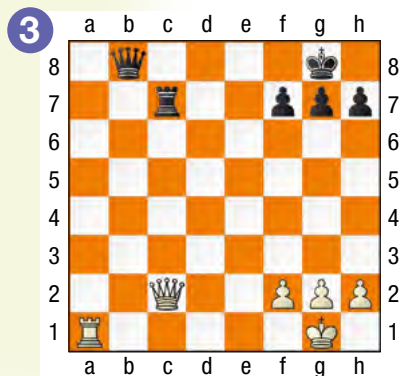
Pour commencer, voici six positions relativement simples où les Blancs réalisent précisément une déviation. Attention, il ne s'agit pas de mater, mais de gagner du matériel. Il faut pour cela dévier une pièce noire de sa fonction défensive. Essaie par conséquent, dans un premier temps, de repérer les pièces adverses importantes pour la défense et vois si tu peux les dévier. Si tu ne sais pas coder les coups, tu peux te contenter d'indiquer par une flèche le coup que tu jouerais.

Cette fois, la Dame noire est défendue par sa Tour. Même problématique que dans l'exercice précédent.



Ta solution : 2 pts

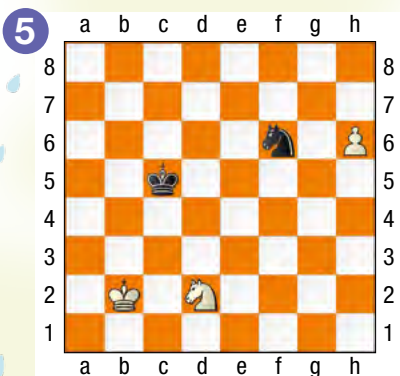
La Dame noire doit protéger à la fois sa Tour et la 8^e rangée. C'est trop lui demander.



Ta solution : 2 pts

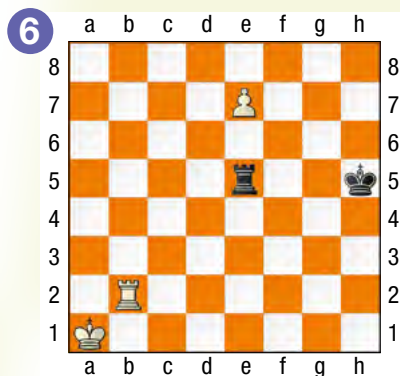
Solutions des exercices
www.echecs.asso.fr

Ici, c'est un Cavalier qui tient en respect le pion blanc. Comment forcer le passage sans que le Cavalier puisse se sacrifier contre le pion ?



Ta solution : 2 pts

Le pion blanc est à une case du but, mais attaqué par la Tour, il semble en bout de course. Comment assurer sa promotion ?



Ta solution : 2 pts

Quel est ton niveau ?
sur un maximum de 12 points

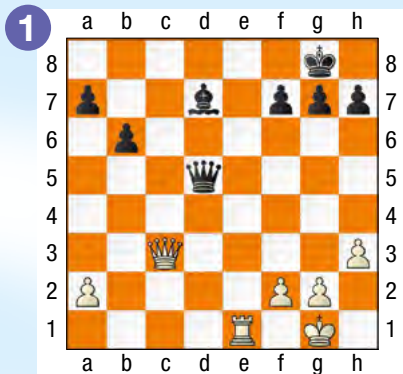
Moins de 4 points : Tu es un pion de bronze. Il faut revoir ce qu'est une déviation.

De 4 à 8 points : C'est un bon début. Tu arrives déjà à réaliser de jolies petites déviations.

Plus de 8 points : Bravo ! Tu es un pion d'or. Tu as compris ce qu'était un sacrifice de déviation. Tu peux passer au parcours du Cavalier.

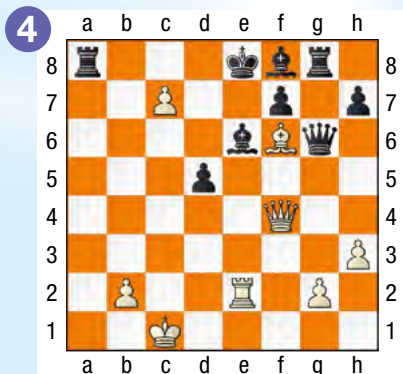


On débute avec un exemple très simple. Comment forcer l'entrée du couloir ?



Ta solution : 2 pts

Attention, les deux Rois sont en grand danger. Mais les Blancs sont au trait et ils peuvent donc tirer les premiers. Comment exploiter le fort pion c7 ?



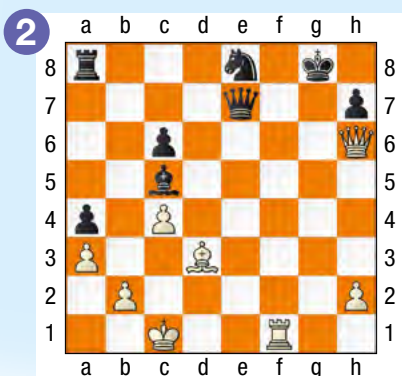
Ta solution : 2 pts

Dans toutes les positions, les Blancs matent en deux coups grâce à un sacrifice de déviation. Il faut donc toujours prévoir le coup de l'adversaire, même si la plupart du temps il sera forcé.

Encore une fois, commence par repérer la pièce qui joue un rôle important en défense et cherche ensuite à l'éloigner de son poste.

Une partie d'Emmanuel Lasker qui est resté champion du monde pendant 27 ans au début du siècle dernier. Cette combinaison est un grand classique lorsque les Blancs attaquent le pion h7 qui est défendu par sa Dame.

Les Noirs ont très imprudemment avancé leurs pions de l'aile-Roi pour enfermer le Fou blanc. Pour l'instant, la Tour noire défend la case g6. Une fois qu'on a vu ça, le reste est facile...



Ta solution : 2 pts

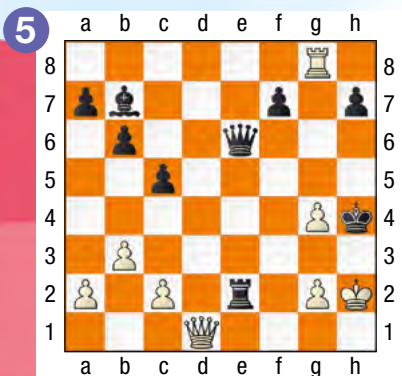


Ta solution : 2 pts

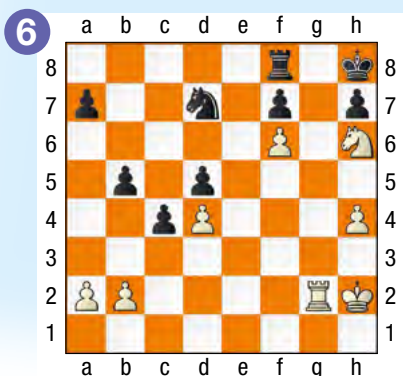
Solutions des exercices www.echecs.asso.fr

Les Blancs aimeraient bien faire mat avec le pion g2, mais celui-ci est cloué.

Jouerais-tu aussi bien qu'Almira Skripchenko, la multiple championne de France, qui avait ici 15 ans ?



Ta solution : 2 pts



Ta solution : 2 pts



Quel est ton niveau ?
sur un maximum de 12 points

Moins de 4 points : Tu es un Cavalier de bronze. Tu n'étais peut-être pas habitué à faire des mats en deux coups. Il faut dans ce cas t'entraîner avec des mats en un coup.

De 4 à 8 points : C'est pas mal. Tu es un Cavalier d'argent. Mais attention de prévoir toutes les réponses de l'adversaire et de bien vérifier quand tu penses qu'il est mat.

Plus de 8 points : Bravo ! Tu es un Cavalier d'or. Tu sais résoudre des mats en deux coups. Tu peux passer au parcours du Fou.

niveau

3

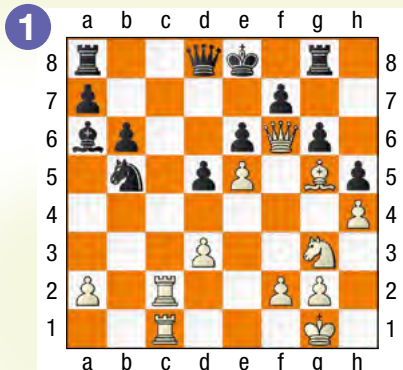


Parcours du Fou

Une partie de David Bronstein, qui fut vice-champion du monde en 1951. Trait aux Blancs. La Dame noire protège l'importante case e7. Quand on a repéré ça, le reste est facile.

On poursuit avec le sacrifice de déviation. Toujours le même principe. On repère le défenseur important et on cherche un moyen de le dévier. Si l'objectif final est le mat, on peut ne pas regarder à la dépense.

Dans ces positions du parcours du Fou, on ne précisera pas s'il faut mater ou non. Il faut trouver le meilleur coup. Le meilleur coup sera parfois de mater, parfois seulement de gagner du matériel. Dans une partie réelle, personne ne te dira s'il y a un mat à un moment donné.

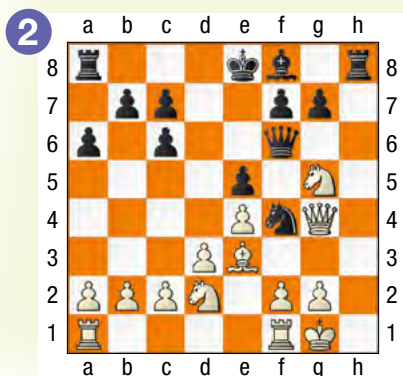


Ta solution : 2 pts

Trait aux Noirs. Paroles et musique absolument identiques à celles de l'exercice précédent. Une fois qu'on a compris le principe, c'est tout simple.

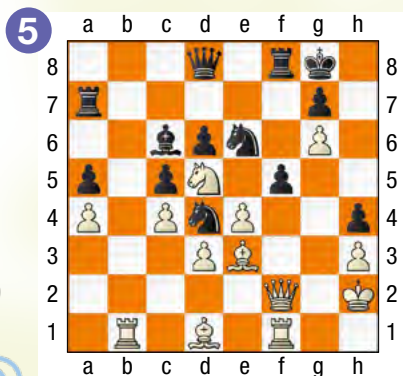


Ta solution : 2 pts



Ta solution : 2 pts

Une partie de Botvinnik, qui fut champion du monde à trois reprises dans les années 50. Trait aux Blancs. Si ceux-ci pouvaient capturer le pion h4, la partie serait immédiatement finie à cause du mat en h7.



Ta solution : 2 pts

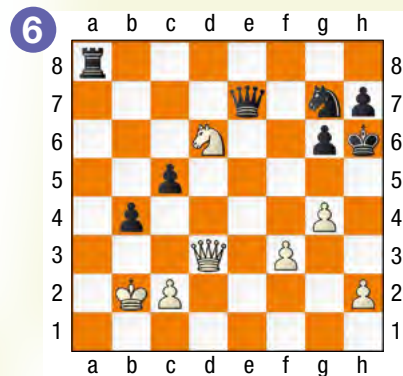
Trait aux Blancs. Une petite déviation et le tour est joué !



Ta solution : 2 pts

Solutions des exercices
www.echecs.asso.fr

Trait aux Blancs. Une jolie fourchette royale. Administrée pas forcément par celui qu'on penserait.



Ta solution : 2 pts



Quel est ton niveau ?
sur un maximum de 12 points

Moins de 4 points : Tu es un Fou de bronze. Tu as visiblement encore un peu de mal pour trouver des combinaisons de plusieurs coups issues de parties réelles. Continue de t'entraîner avec des exercices plus simples.

De 4 à 8 points : Tu es un Fou d'argent. Tu es déjà capable de trouver de jolies combinaisons dans de vraies parties.

Plus de 8 points : Bravo ! Tu es un Fou d'or. Tu sais combiner. Tu peux passer au parcours de la Tour.

niveau

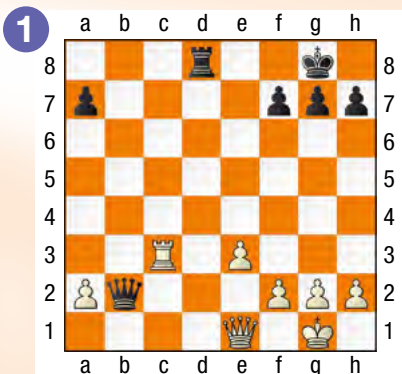
4



Parcours de la Tour

Une célèbre partie de Capablanca, champion du monde de 1921 à 1927, que nous avons étudiée dans un précédent numéro d'Échec & Mat junior, précisément consacré au mat du couloir. Trait aux Noirs. Pas plus difficile que le 3^e diagramme du parcours du pion.

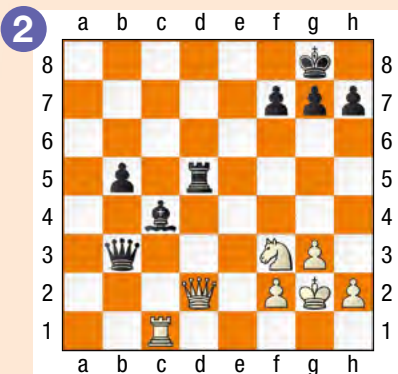
Nous avons vu dans le 3^e diagramme du parcours du pion et dans le premier de celui du Cavalier deux exemples de sacrifices de déviation pour forcer un mat du couloir. C'est un thème effectivement fréquent. En voici six exemples supplémentaires. Dans chacune des positions, la faiblesse de la première ou de la dernière rangée permet à un des deux camps de gagner du matériel ... ou de mater !



Ta solution : 2 pts

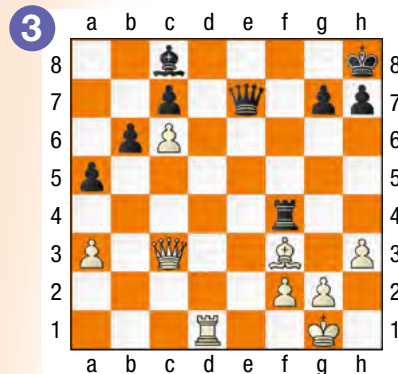
Trait aux Blancs. Un coup très spectaculaire, mais qui ne te surprendra pas quand on a en tête le thème du mat du couloir et de la déviation pour y parvenir.

Trait aux Blancs. On remarque tout de suite que la 8^e rangée est sensible. Il suffit d'ouvrir les portes et de forcer le passage.

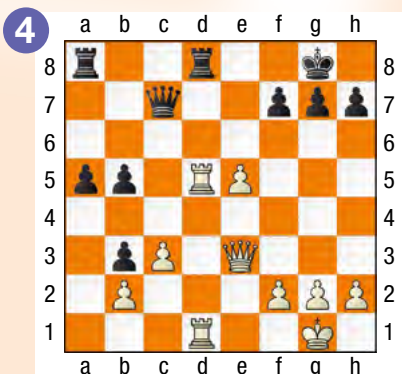


Ta solution : 2 pts

Trait aux Blancs. Déviation, surcharge et gain de matériel grâce au mat du couloir !



Ta solution : 2 pts

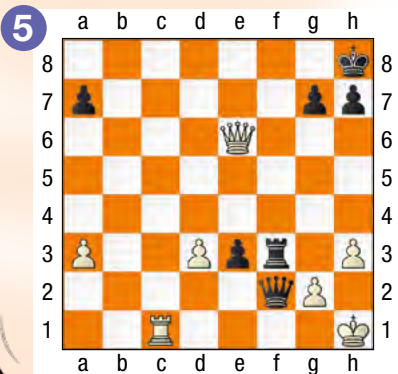


Ta solution : 2 pts

Solutions des exercices
www.echecs.asso.fr

Trait aux Blancs. La prise de la Tour en f3 mènerait au perpétuel, et l'échec sur la 8^e rangée ne donne rien pour l'instant, car les Noirs peuvent ramener la Tour en f8. Il faut donc trouver mieux.

Trait aux Blancs. Tout comme dans le diagramme précédent, l'échec de la Dame ou de la Tour sur la 8^e rangée ne donne rien car les Noirs peuvent interposer un défenseur en f8. Et ici, la prise de la Tour en f3 conduirait même au mat. Mais si tu as trouvé l'exercice précédent, celui-ci ne devrait te poser aucun problème.



Ta solution : 2 pts



Ta solution : 2 pts



Quel est ton niveau ?
sur un maximum de 12 points

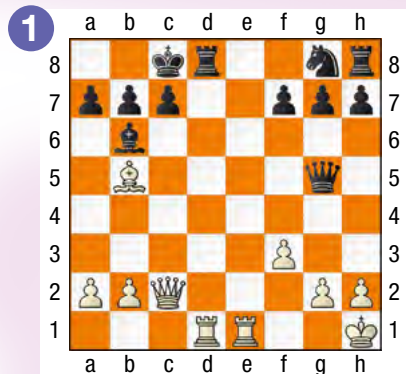
Moins de 4 points : Tu es une Tour de bronze. Peut-être devrais-tu faire des exercices sur le thème du mat du couloir.

De 4 à 8 points : Tu es une Tour d'argent. Tu es déjà capable de trouver de jolies combinaisons dans de vraies parties.

Plus de 8 points : Bravo ! Tu es une Tour d'or. Tu sais combiner. Tu as visiblement compris le thème de la déviation et du mat du couloir.



Les Noirs n'ont pas encore terminé leur développement et le Cavalier est encore à la maison alors que les Blancs ont déjà mobilisé leurs deux Tours sur les colonnes centrales. Tout est prêt pour l'attaque finale. Qui va bien entendu commencer par un sacrifice de déviation.



Ta solution : 2 pts

À nouveau une partie jouée en 1865 à Breslau face à Johannes Zukertort qui allait battre Anderssen en match en 1871. Trait aux Blancs. Le Roi noir, au centre, est dans une situation précaire. Mais il faut encore dévier quelques défenseurs avant de lui asséner le coup de grâce.



Ta solution : 2 pts

Adolph Anderssen, l'auteur de la partie Immortelle que nous avons vue en page 2, était réputé pour son brillant sens tactique et figure parmi les meilleurs représentants de l'école dite Romantique, qui prônait l'attaque à tout va, bien souvent à l'encontre de tout principe positionnel.

Sans surprise, on trouve dans les parties d'Anderssen de nombreux sacrifices de déviation. Nous terminerons ce numéro d'Échec & Mat junior par six exemples issus de sa pratique.

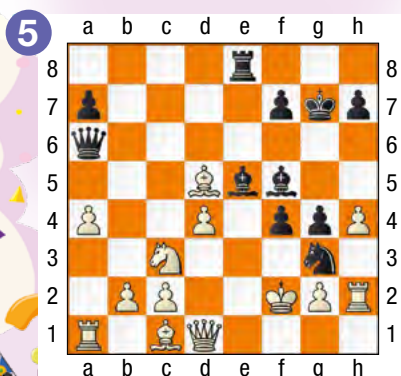
Berlin 1864 face à Emil Schallopp. Trait aux Blancs. Les Noirs n'ont pas roqué. La sanction est immédiate.



Ta solution : 2 pts

Solutions des exercices
www.echecs.asso.fr

Breslau 1862 face à Jacob Rosannes. Les Noirs matent en 4 coups après un spectaculaire sacrifice de déviation. Attention, la pointe du 3^e coup n'est pas facile à voir à l'avance.



Ta solution : 2 pts

Une partie disputée en 1865 face à Johannes Zukertort à Breslau en Prusse (aujourd'hui Wrocław en Pologne), où Anderssen était professeur de mathématiques. Les Blancs, au trait, font sauter les dernières défenses du Roi noir.



Ta solution : 2 pts

En plus d'avoir été le meilleur joueur du monde pendant plusieurs années, Anderssen fut également un brillant compositeur. Voici la fin d'un de ses problèmes dans lequel les Blancs matent en 4 coups. Déviation, obstruction et sacrifice de dégagement pour terminer par un mat semi-étouffé. Pas facile.



Ta solution : 2 pts

Moins de 4 points : Tu es une Dame de bronze. Ne te décourage pas. Les deux derniers exercices étaient difficiles.

De 4 à 8 points : Tu es une Dame d'argent. En continuant à t'entraîner, tu deviendras rapidement une Dame d'or.

Plus de 8 points : Bravo ! Tu es une Dame d'or. Tu as parfaitement assimilé le mécanisme de la déviation et tu as déjà une très bonne vision tactique. Tu es prêt à marcher sur les traces de Juliette Cornileau et peut-être même, qui sait, d'Adolph Anderssen.

Quel est ton niveau ?

sur un maximum de 12 points

CHAMPIONNAT DE FRANCE DU JEU D'ÉCHECS ♁ JEUNES 2019

14 > 21
AVRIL

HYÈRES



FORUM DU CASINO | ESPACE 3000

HYERES2019.FFECHECS.ORG



Pour commander Echec et Mat Junior :

Clubs, Comités Départementaux, Liges et établissements scolaires peuvent se procurer gratuitement Echec et Mat Junior. Il leur suffit de prendre en charge les frais d'expédition pour des commandes minimales de 25 exemplaires par numéro (11 numéros par an) :
25 ex. : 60 €/an 50 ex. : 110 €/an 100 ex. : 130 €/an 200 ex. : 150 €. Plus d'exemplaires sur demande.

Adresser votre commande, accompagnée du règlement, à : Fédération Française des Echecs - 6 rue de l'Eglise - 92600 Asnières-sur-Seine. Tél : 01 39 44 65 80 - mail : echecetmatjunior@echecs.asso.fr

Attention : Ne pas oublier d'indiquer l'adresse de livraison.

À titre individuel, Echec et Mat Junior est disponible gratuitement en téléchargement sur le site de la FFE : www.echecs.asso.fr

Echec et Mat Junior est un magazine de la Fédération Française des Echecs. Directeur de la publication : Bachar Kouatly. Rédacteur en chef : Vincent Moret. Conception : IMPRIMATUR. Tirage : 9.000 exemplaires.

Les solutions des différents diagrammes sont disponibles sur le site de la Fédération Française des Echecs : www.echecs.asso.fr. Vous y trouverez toute l'actualité échiquéenne française. Vous pourrez également prendre connaissance des coordonnées des clubs d'échecs de votre région. Retrouvez toute l'actualité de la FFE sur les réseaux sociaux www.facebook.com/ffechecs et www.twitter.com/ffechecs.