

Essaie de jouer aussi bien que Béatrice Belluire, la championne de France cadette 2018.

Interclubs 2019 face à Nils Weigelt (1821).
Trait aux Noirs. Comment profiter de la grande avance de développement ?



Ta solution :

Championnat de France pupillettes 2013 à Saint-Paul-Trois-Châteaux face à Nina Bassini.
Certes, les Noirs, avec deux pièces de plus, ont plein de manières de gagner. Mais ils choisissent la plus rapide et la plus élégante.



Ta solution :

Championnat de France cadettes 2018 à Agen face à Maeva Lapeyre (1660).

Les Blancs jouent et matent en deux ou ... trois coups en fonction de la réponse noire.



Ta solution :

Championnat de France 2016 à Agen face à Jean Mathieu. Trait aux Noirs.

Paroles et musique identiques à celles du diagramme précédent.



Ta solution :

Béatrice Belluire, la bosse des mats !

« Celui qui n'a pas d'objectifs ne risque pas de les atteindre », affirmait cinq siècles avant notre ère le général chinois Sun Tzu dans son célèbre ouvrage *L'Art de la guerre*. « Mais il faut se fixer des objectifs qu'on peut atteindre », rétorqua 2500 ans plus tard J.K. Rowling, la mère d'*Harry Potter*, devant les étudiants d'Harvard. Béatrice Belluire a assurément suivi les conseils de ces deux auteurs. En janvier dernier, au moment des vœux, la jeune fille s'était fixé deux objectifs pour l'année à venir :



obtenir la mention très bien au bac et décrocher un premier titre de championne de France d'Échecs. Six mois plus tard, elle peut avoir le sourire. Les deux objectifs ont été atteints. « Je dois avouer que ça a été plus facile pour la mention », glisse la bachelière qui tournait à 19 de moyenne en maths durant l'année. Et pour le titre de championne, ce n'était pas franchement mission impossible non plus. Béatrice avait déjà terminé première *ex aequo* l'année dernière à Agen avec la Monégasque Noela-Joyce Lomandong, mais avait dû se contenter de la médaille d'argent pour quelques points de départage. Cette année à Hyères, on retrouve les mêmes joueuses à égalité sur les deux plus hautes marches du podium, mais l'histoire n'est pas toujours un éternel recommencement et le départage a été cette fois favorable à la Perpignanaise licenciée à Nîmes.

Dans la famille Belluire, Béatrice est la troisième génération de joueurs d'Échecs. C'est en effet son grand-père et son papa, un ancien champion de France par correspondance, qui lui ont appris les rudiments des 64 cases lorsqu'elle avait 7 ans.

La nouvelle championne de France cadette, qui a également pratiqué le piano au conservatoire et la danse à haut niveau, intégrera à la rentrée une prestigieuse prépa scientifique dans la capitale. Elle aura assurément moins de temps pour les Échecs, mais pas question pour autant d'arrêter de jouer. Entre maths et mats, le cœur de Béatrice n'a pas fini de balancer.

partie commentée p.2

Pillsbury, Harry • Maroczy, Geza

exercices

- p.3 Niveau 1 Parcours du Pion
- p.4 Niveau 2 Parcours du Cavalier
- p.5 Niveau 3 Parcours du Fou
- p.6 Niveau 4 Parcours de la Tour
- p.7 Niveau 5 Parcours de la Dame



Si tu as cherché (et trouvé !) les positions de Béatrice Belluire, tu as pu constater que la championne de France cadette avait un sens du mat particulièrement affûté.

Deux de ses positions se terminaient par un même mat des deux Tours. On rencontre parfois ce schéma de mat très classique sous l'appellation mat de l'escalier, même si Georges Renaud et Victor Kahn, dans leur livre classique *L'Art de faire mat*, et Franck Lohéac-Ammoun, dans un ouvrage récent *Echec et Mat* consacré aux combinaisons tactiques, préférèrent le terme plus prosaïque de mat des pièces lourdes (car la Dame peut bien sûr y remplacer une des deux Tours).

Quel que soit son nom, ce tableau de mat est en tout cas un des plus classiques et c'est même un des tout premiers que le débutant doit apprendre.

La partie qui suit, disputée à Paris en 1900 entre Harry Pillsbury et Geza Maroczy, deux des meilleurs joueurs de l'époque, en est un des plus célèbres exemples.

L'Américain Pillsbury était le seul, au début du siècle dernier, à pouvoir tenir tête à Emmanuel Lasker, le champion du monde. Malheureusement, prématurément emporté par la maladie, il ne put disputer le match pour le titre mondial.

Maroczy, un professeur de mathématiques hongrois, eut une carrière bien plus longue et fit partie de l'élite mondiale pendant 40 ans. La fédération internationale lui décerna le titre de grand-maître international lors de la création du titre en 1950, un an avant sa mort.



Pillsbury, Harry Maroczy, Geza Paris 1900



1.e4 e6 2.d4 d5 3.♘d2 ♗f6 4.e5 ♗fd7 5.f4 c5 6.c3 ♗c6 7.♗g3

La théorie contemporaine conseille de mettre le ♗d2 en f3 et de développer l'autre en e2 pour renforcer le contrôle de la case d4.

7...♗e7 8.♗d3 ♖b6

Avec leurs deux Cavaliers en d2 et en f3, les Blancs ne peuvent pas maintenir leur pion en d4.

9.dxc5 ♗xc5 10.♗b3 ♗xb3?

Il aurait été préférable d'échanger le ♗d3 qui peut se révéler très dangereux en milieu de jeu, tout particulièrement si les Noirs font le petit roque.

11.axb3 ♗d7 12.b4 ♖c8 13.♖e2 a6 14.♗e3 ♖c7 15.♖f2 ♗b8?

Une retraite un peu surprenante qui va coûter du temps aux Noirs.

16.♗b6 ♖c6 17.0-0

Après 17.♗a5!, les pièces noires sont embouteillées et la menace ♗d4, qui gagne la Dame, est très désagréable.

17...0-0 18.♖a5 f5

Les Noirs cherchent logiquement à fermer la diagonale du ♗d3.

19.♗h1

19.exf6! ouvrait la position et donnait un gros avantage aux Blancs en raison de l'activité de leurs pièces : 19...♗xf6 20.♗c5 ♖f7 21.♖c2, et 21...g6 n'est pas possible à cause de 22.♗xg6 hxg6 23.♖xg6+ ♗g7 24.♗g5, avec une attaque décisive.

19...♖ce8 20.♗c5 ♖c7 21.♗xe7 ♖xe7 22.g4?!

Un coup affaiblissant, mais typique du style de Pillsbury. Tout pour l'attaque !

22...♗c6 23.♖aa1 fxcg4 24.♖h4 g6

Le Cavalier n'était pas prenable : 24...gxf3 25.♖xh7+ ♗f7 26.♗g6#.

25.♖xg4 ♖g7 26.h4?!

Pillsbury continue d'affaiblir la position de son Roi pour rechercher des chances d'attaque qui sont désormais bien hasardeuses.

26...♗e7

Attaque sur l'aile, contre-attaque au centre ! Si Maroczy avait appliqué ce principe classique en jouant 26...d4!, il aurait pu réfuter l'attaque un peu hasardeuse de son adversaire : 27.♗xd4 ♗xd4 28.cxd4 ♖b6#.

27.♗d4 ♗f5 28.♗xf5 gxf5 29.♖h5 ♖d8

30.♖g1 ♖ff7 31.♖h6 ♖e7 32.♗f3 ♗h8

33.♗h2 ♖f8 34.h5 ♖g4 35.♗g5 ♖xf4!?

Dans une position délicate, Maroczy saisit sa meilleure chance : il sacrifie une qualité pour deux pions.

36.♗f7+ ♖xf7 37.♖xf4 ♖xh5+ 38.♗g3 ♖e2

39.♗h4

Avec le Roi blanc complètement à découvert, la position est très compliquée.

39...♖c8 40.♖ae1 ♖xb2 41.♗h3 ♖xc3+

42.♖g3 ♖c2 43.♖h1??

Pillsbury s'obstine dans l'attaque et avait peut-être déjà en tête la combinaison finale. Mais le vent a tourné, et il était temps pour lui de prendre la nulle par un échec perpétuel : 43.♖g8+ ♗xg8 44.♖g5+ ♗f8 45.♖f6+ ♗e8 46.♖h8+.

43...♖c8??

C'est bien connu, aux Échecs, c'est toujours celui qui fait la dernière faute qui perd. A court de temps, Maroczy commet la gaffe fatale en pensant revenir défendre la dernière rangée. Il pouvait gagner grâce à un coup pas facile à trouver avec quelques secondes à la pendule : 43...♗b5! Après ce coup, c'est le Roi blanc qui est le plus en danger. La suite de la partie, par exemple, ne marche plus : 44.♖h6?? 44...♗f1+!!

45.♗h4 (45.♖xf1 ♖h2#) 45...♖h2+ 46.♖xh2 ♖xh2+ 47.♗g5 ♖xg3+ 48.♗f6 ♖g6+.

44.♖g8+, avec l'idée de chercher un échec perpétuel, ne marche pas : 44...♗xg8 45.♖g5+ ♗f7 46.♖f6+ ♗e8 47.♖xe6+ (47.♖h8+ ♗d7 et à la différence de la note du coup précédent, il n'y a plus de perpétuel, car le Roi peut s'échapper par d7.) 47...♗d8. Le Roi va aller se cacher en a7 et il n'y aura plus d'échec.

44.♖h6

Les Noirs sont perdus ! Il y a la menace de mat en g7 ou en g6, mais également une autre plus subtile. Certains commentateurs indiquent que Maroczy aurait abandonné à cet instant. C'est probable, mais ce serait dommage pour la beauté de la combinaison finale qui est passée à la postérité.

44...♖xe5

Les Noirs parent la menace en g7 ou en f6, mais pas la seconde.

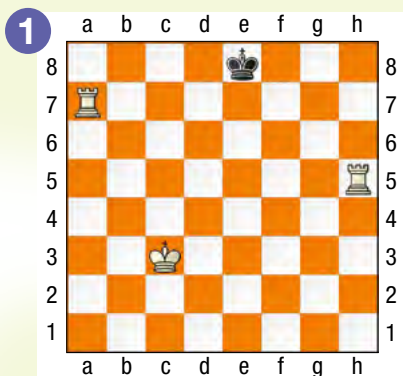


45.♖xh7+!! ♗xh7 46.♗g2# 1-0

Il est rare de se faire mater par un coup de Roi, et qui plus est, en finissant par un mat de l'escalier.



Droite ou gauche ?



Ta solution :

2 pts

Solutions des exercices
www.echecs.asso.fr

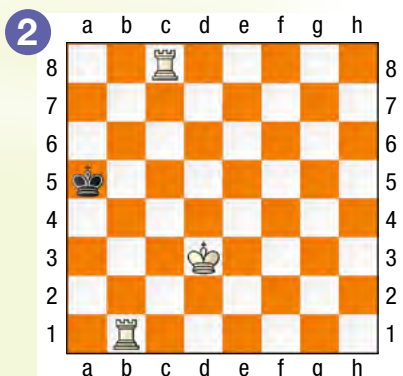
Comme nous l'avons vu dans la partie Pillsbury-Maroczy, ainsi que dans les combinaisons de Béatrice Belluire, les pièces lourdes, et tout particulièrement les deux Tours, vont être à l'honneur dans ce numéro d'Échec & Mat junior. Nous appellerons le mat administré par deux Tours (ou une Tour et une Dame) le mat de l'escalier, car c'est plus simple et aussi plus imagé que le sobre mat des pièces lourdes.

En fait, le mat de l'escalier est ainsi appelé car il se produit généralement dans la finale Roi + deux Tours contre Roi après une longue montée d'escalier des deux Tours. On peut effectivement imaginer les rangées ou les colonnes comme les marches d'un escalier que les deux Tours grimpent successivement afin de repousser le Roi adverse jusqu'au bord de l'échiquier où il sera maté. Nous verrons quelques exemples dans le parcours du Cavalier lorsque nous aborderons des positions en plusieurs coups.

Pour commencer, voici 6 positions très faciles où les Blancs matent en un coup en administrant ce qu'on peut donc appeler la conclusion d'un mat de l'escalier.

Si tu ne sais pas coder les coups, tu peux te contenter d'indiquer par une flèche le coup que tu jouerais.

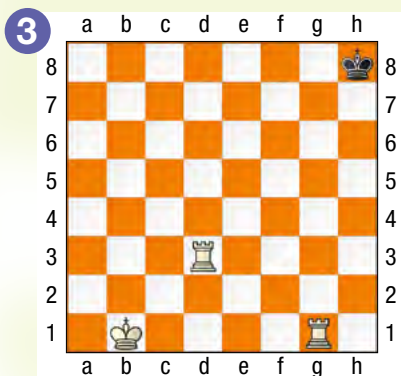
Haut ou bas ?



Ta solution :

2 pts

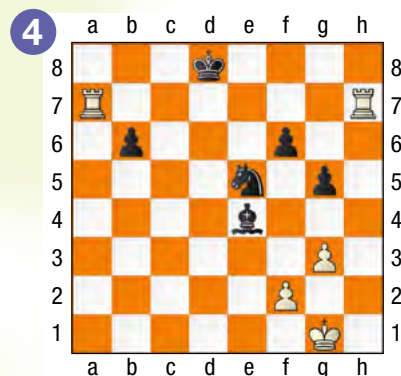
Colonne ou rangée ?



Ta solution :

2 pts

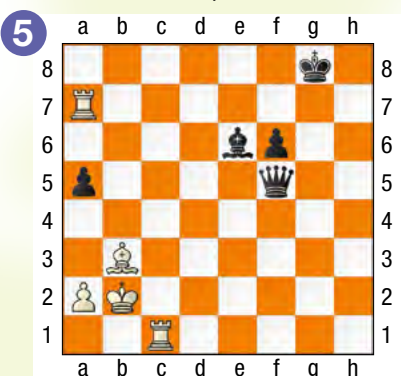
Attention à ne pas se tromper de Tour.



Ta solution :

2 pts

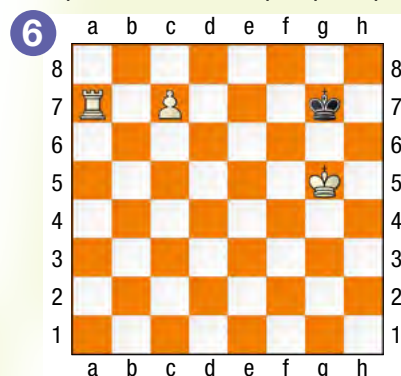
Par où passer ?



Ta solution :

2 pts

On a parfois besoin d'un plus petit que soi.



Ta solution :

2 pts



Quel est ton niveau ?
sur un maximum de 12 points

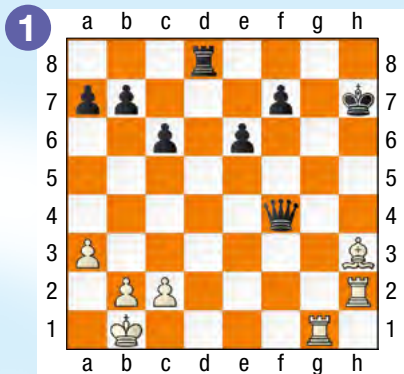
Moins de 4 points : Tu es un pion de bronze. Il faut encore t'entraîner en faisant beaucoup d'exercices de mats en un coup.

De 4 à 8 points : C'est un bon début. Tu arrives déjà à voir des mats en un coup.

Plus de 8 points : Bravo ! Tu es un pion d'or. Tu as compris le mat de l'escalier. Tu peux passer au parcours du Cavalier.



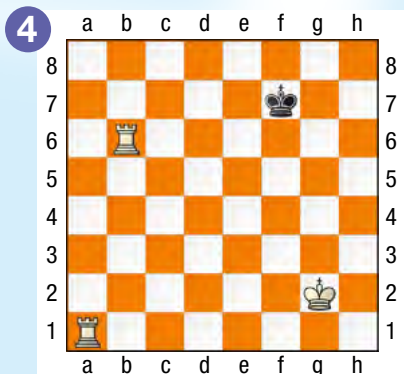
L'escalier est déjà en place.
Il ne reste plus qu'à ... se découvrir.



Ta solution : 2 pts

Solutions des exercices
www.echecs.asso.fr

Mat en deux coups. La conclusion d'un mat de l'escalier en finale. Sous la forme la plus élémentaire qui soit.



Ta solution : 2 pts

On poursuit avec des mats de l'escalier. Comme nous l'avons dit dans la partie commentée, ce schéma de mat est assurément un des tout premiers que le débutant doit apprendre à reconnaître et à maîtriser.

Voici donc six nouvelles positions. Dans les trois premières, il s'agit, comme dans le parcours du pion, de mater en un coup. Mais attention, il y a cette fois davantage de pièces et donc plus de pièges.

Dans les trois dernières positions, il faut mater en deux coups. Il faudra donc prévoir la réponse de l'adversaire, mais les exercices ne sont pas difficiles, et à chaque fois, il n'aura pas vraiment le choix.

Les Blancs sont au trait dans toutes les positions.

Défenses illusoires.



Ta solution : 2 pts

Il suffit d'y penser.

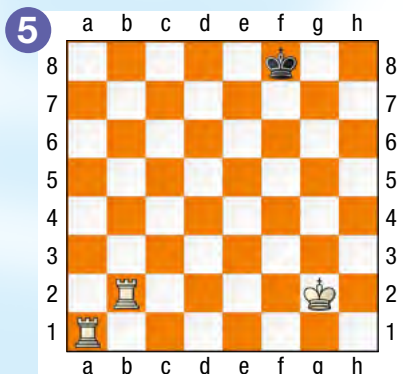


Ta solution : 2 pts

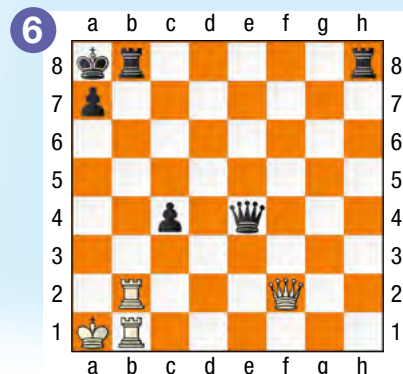
Même problématique que dans le diagramme précédent, mais cette fois, on commence de plus bas.

Attention, il faut mater en deux coups ! N'oublie pas que les Tours peuvent grimper les marches de l'escalier quatre à quatre...

La première apparition dans la littérature échiquéenne d'une combinaison de mat de l'escalier du même type que celles que nous avons vues dans les positions de Béatrice Belluire ou dans la partie Pillsbury-Marcozy. Elle fut publiée en 1512 dans le *Traité des échecs* de Damiano. Les Blancs matent en deux coups.



Ta solution : 2 pts



Ta solution : 2 pts



Quel est ton niveau ?
sur un maximum de 12 points

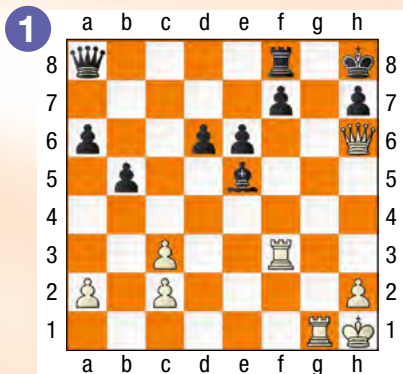
Moins de 4 points : Tu es un Cavalier de bronze. Tu as encore un peu de mal à trouver des mats élémentaires.

De 4 à 8 points : C'est pas mal. Tu es un Cavalier d'argent. Il faut continuer de t'entraîner à résoudre des mats en un et deux coups.

Plus de 8 points : Bravo ! Tu es un Cavalier d'or. Tu as compris le thème du mat de l'escalier et les mats en un coup ne te posent visiblement plus de problèmes. Tu peux passer au parcours du Fou.

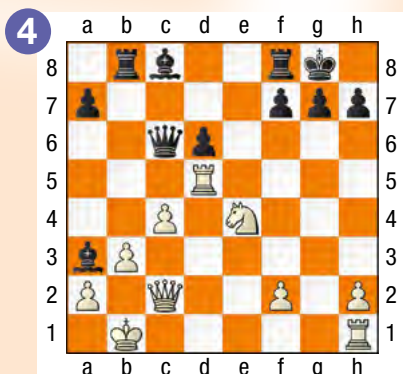


Une célèbre partie de Victor Soultanbeieff, un maître belge du début du siècle dernier. La position nous fait immanquablement penser à la partie Pillsbury-Maroczy disputée quelques années plus tôt. Mais la Tour f3 est clouée. Comment procéder ?



Ta solution : 2 pts

Pas d'escalier pour l'instant. Il faut donc le construire avant de conclure à la Pillsbury.



Ta solution : 2 pts

Encore le mat de l'escalier ou des pièces lourdes, mais ce n'est plus si simple, car il faut construire et préparer l'escalier. Il va donc falloir calculer un peu plus loin.

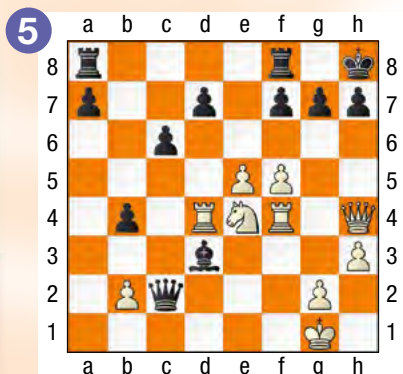
Les Blancs sont au trait dans toutes les positions. Attention de bien prévoir à chaque fois la meilleure réponse de l'adversaire et de ne pas lui laisser trop de possibilités.

La fameuse combinaison qui permit à Magnus Carlsen d'être champion du monde en 2016 face à Sergey Karjakin. Après le coup des Blancs, les Noirs ont le choix entre se faire mater dans l'escalier ou dans le couloir. On reste dans les mats de pièces lourdes.



Ta solution : 2 pts

Ici aussi, il faut d'abord mettre en place les marches de l'escalier. La Dame blanche a déjà h7 dans le viseur.



Ta solution : 2 pts

Une partie du championnat de France 2003 entre les deux grands-maîtres Manuel Apicella et Christian Bauer. Comment les Blancs exploitent-ils les colonnes ouvertes g et h ?



Ta solution : 2 pts

Solutions des exercices
www.echecs.asso.fr

Laissez passer les gros bras !



Ta solution : 2 pts

Moins de 4 points : Tu es une Tour de bronze. Tu as visiblement encore un peu de mal à trouver des mats de plus de deux coups. Entraîne-toi donc déjà avec des mats en un ou deux coups.

De 4 à 8 points : Tu es une Tour d'argent. Tu es capable de calculer plusieurs coups.

Plus de 8 points : Bravo ! Tu es une Tour d'or. Tu calcules très précisément. Tu peux passer au parcours de la Dame.

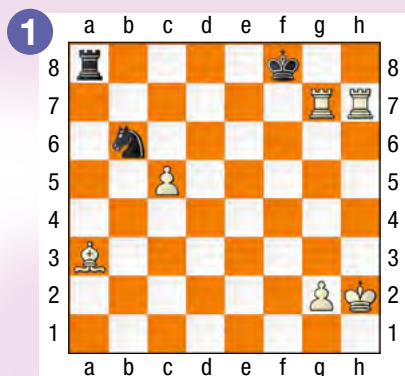
Quel est ton niveau ?
sur un maximum de 12 points



Parcours de la Dame

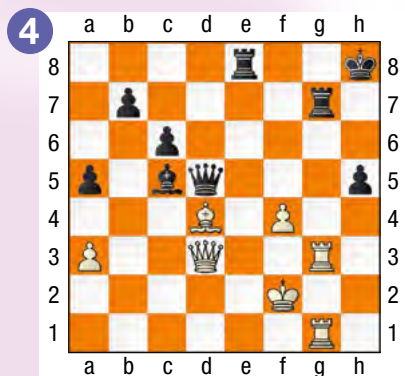
Mat en deux coups.

Comment pousser le Roi noir dans l'escalier ?
Attention, tout ce qui brille n'est pas or.



Ta solution : 2 pts

Une partie jouée en Pologne en 1955.
Les Blancs jouent et font mat en 7 coups.
Le nombre de coups élevé ne doit pas t'effrayer, car tous les coups sont forcés et se font sur échec.



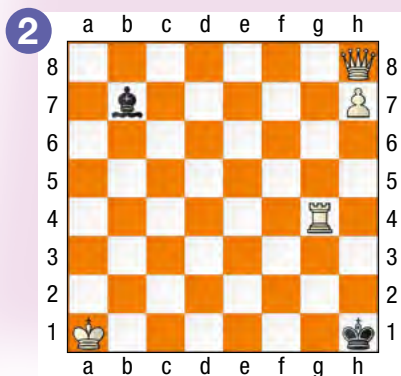
Ta solution : 2 pts



On termine avec des positions beaucoup plus compliquées. Normal, on est au parcours de la Dame. On reste bien sûr dans le thème du mat des pièces lourdes et tout particulièrement de celui de l'escalier. C'est déjà une grande indication.

Les Blancs sont à chaque fois au trait.

Une étude d'Alexander Grin (1964). À la différence d'une partie réelle, une étude a été spécialement créée par un compositeur. Ici, les Blancs matent en deux coups et pas un de plus. Prends soin de bien envisager toutes les défenses noires qui permettraient de reculer le mat.



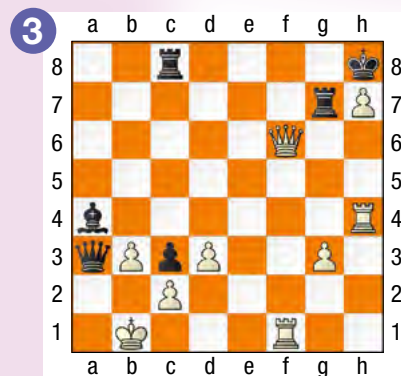
Ta solution : 2 pts

Une partie jouée en RDA en 1972. Encore une longue suite de coups forcés qui permet aux Blancs de mater en 8 coups.



Ta solution : 2 pts

Les Blancs matent en 4 coups.
Attention, les Noirs menacent mat en un coup.



Ta solution : 2 pts

Solutions des exercices
www.echecs.asso.fr

Une étude spectaculaire de Julius Mendheim, composée en 1832.
Qui penserait à cet instant que le Roi noir va se faire mater de l'escalier sur les 7^e et 8^e rangées par les deux Tours blanches ? Mat en 10 coups, mais encore une fois, tout est forcé et tout se fait sur échec.



Ta solution : 2 pts

Quel est ton niveau ?
sur un maximum de 12 points

Moins de 4 points : Tu es une Dame de bronze. Ne te décourage pas. Ces exercices étaient assez difficiles.

De 4 à 8 points : Tu es une Dame d'argent. Tu as une très bonne vision tactique.

Plus de 8 points : Bravo ! Tu es une Dame d'or. Tu as parfaitement compris le mécanisme du mat de l'escalier. Tu es prêt à marcher sur les traces de Béatrice Belluire.

Le PAT et le MATCH NUL

Un camp est pat lorsque :

- Son Roi n'est pas attaqué et ne peut jouer sans se mettre en échec.
- Il ne peut déplacer aucune autre pièce.

LORSQUE CES CONDITIONS SONT RÉUNIES, IL Y A PAT. LA PARTIE EST ALORS DÉCLARÉE NULLE.

Exemple :

Ici c'est aux blancs de jouer. Ils ne peuvent déplacer le Roi, ni les pions, ni le Cavalier. Mais, leur Roi n'est pas en échec. Il y a donc PAT.



Aux échecs, on peut faire « MATCH NUL »

Dans les cas suivants :

- Quand il y a PAT.
- Quand le matériel est insuffisant pour faire échec et mat (exemple : Roi contre Roi + Fou).
- Quand il y a échec perpétuel.
- Quand la même position se reproduit trois fois.
- Quand 50 coups sont joués sans prise, ni déplacement de pions.

Le MAT

Voici une position de mat :

- Le Roi noir en b8 est attaqué par le Fou blanc en g3.
- Les Noirs ne peuvent capturer ce Fou.
- Les Noirs ne peuvent interposer aucune pièce sur la diagonale de ce Fou pour « couvrir » l'échec.
- Le Roi noir ne peut se soustraire à l'échec. Les cases a8 et a7 sont contrôlées par le Taur blanc a1, et la case c8 par le Cavalier e7.
- Le Roi noir est échec et mat, les blancs ont gagné !



5 conseils pour bien débuter une partie

- Occuper ou contrôler à distance le centre de l'échiquier avec des pièces (Cavaliers ou Fou de préférence) ou des pions.
- Ne pas bouger inutilement les pions de l'aile.
- Développer les pièces le plus rapidement.
- Roquer le plus tôt possible afin de mettre le Roi à l'abri et mobiliser les Tours.
- Éviter de jouer plusieurs fois le même pion ou la même pièce dans l'ouverture (perte de temps par rapport à l'adversaire).

L'intelligence du Jeu,

l'émotion du Sport !



N'attendez plus pour venir jouer aux échecs, il y a forcément un club près de chez vous ...



Tous les renseignements sur www.echecs.asso.fr

DÉCOUVREZ... Toute l'actualité, tous les résultats détaillés des tournois.

TELECHARGEZ... Echecs & mat junior, chaque mois des exercices pour tous niveaux.

JOUEZ... Sur la zone de jeu.

Des centaines de joueurs chaque jour.

VISITEZ... La boutique. Vente de livres, pendules, jeux et matériels divers.



www.twitter.com/ffechecs



www.facebook.com/ffechecs

www.echecs.asso.fr

Les règles du jeu d'échecs

L'échiquier



La position initiale

- 64 cases composent l'échiquier: 32 noires et 32 blanches.
- La case inférieure droite, face au joueur, doit toujours être blanche.
- Les pièces blanches occupent toujours les rangées 1 et 2.

Le but du jeu

Le Roi est en échec lorsqu'il est en situation de prise par une pièce adverse. Il est illégal de maintenir son Roi en situation d'échec.

Il y a échec et mat :

- si le Roi ne peut se déplacer.
- si on ne peut interposer une pièce entre le Roi en échec et la pièce qui le menace.
- si on ne peut éliminer la pièce menaçante.

Le déplacement des pièces

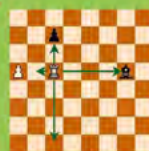
Le pion

- Il avance, d'une case à la fois, droit devant lui et ne recule jamais.
- Lors de son premier coup, il peut effectuer un double pas.
- Il capture les pièces adverses en diagonale.



La Tour

- Elle se déplace le long des colonnes ou des rangées d'autant de cases qu'elle le souhaite.



Le Roi

- Il se déplace, de case en case, dans toutes les directions.
- Il doit toujours y avoir une case entre les deux Rois.



Il y a « ÉCHEC AU ROI » : Quand le Roi est menacé par une pièce adverse. Il est « Échec et mat » : s'il ne peut se soustraire à cette menace.

Le Cavalier

- Il fait un bond de trois cases en faisant un "L". Il change à chaque fois de couleur de case.
- Il est le seul à sauter par dessus les autres.



Le Fou

- Il se déplace sur les diagonales d'autant de cases qu'il le veut.
- Le Fou n'évolue que sur les diagonales de la couleur qu'il occupe.



La Dame

C'est la pièce la plus puissante, elle cumule le déplacement de la Tour (horizontalement et verticalement) ou du Fou (diagonales).



Les règles particulières

Le roque

En un seul coup, on déplace d'abord le Roi de 2 cases sur la droite (le petit roque) ou sur la gauche (le grand roque) ; puis la Tour, « sautant » par dessus son Roi, vient se placer à ses côtés.

LES CONDITIONS :

- Ni le Roi, ni la Tour concernée ne doivent avoir bougé durant la partie et aucune pièce ne doit se trouver entre eux.



- Le Roi ne doit pas se trouver en échec.
- Le Roi ne peut passer par des cases contrôlées par des pièces adverses.

Deux règles spéciales

LA PROMOTION DU PION :

Une fois parvenu sur sa dernière rangée, le pion se transforme en une autre pièce de sa couleur (sauf un Roi) au gré du joueur.

LA PRISE EN PASSANT :

Lorsqu'un pion a atteint la cinquième rangée pour les blancs ou la quatrième rangée pour les noirs, il peut « prendre en passant » un pion adverse qui avance de deux pas sur une colonne immédiatement voisine.

Attention ! La « prise en passant » doit être effectuée sur le champ, faute de quoi le joueur y renonce définitivement.

Pour commander Echec et Mat Junior :

Clubs, Comités Départementaux, Liges et établissements scolaires peuvent se procurer gratuitement Echec et Mat Junior.

Il leur suffit de prendre en charge les frais d'expédition pour des commandes minimales de 25 exemplaires par numéro (11 numéros par an) :

25 ex. : 60 €/an 50 ex. : 110 €/an 100 ex. : 130 €/an 200 ex. : 150 €. Plus d'exemplaires sur demande.

Adresser votre commande, accompagnée du règlement, à : Fédération Française des Echecs - 6 rue de l'Eglise - 92600 Asnières-sur-Seine. Tél. : 01 39 44 65 80 - mail : echecetmatjunior@echecs.asso.fr

Attention : Ne pas oublier d'indiquer l'adresse de livraison.

À titre individuel, Echec et Mat Junior est disponible gratuitement en téléchargement sur le site de la FFE : www.echecs.asso.fr

Echec et Mat Junior est un magazine de la Fédération Française des Echecs. Directeur de la publication : Bachar Kouatly. Rédacteur en chef : Vincent Moret. Conception : IMPRIMATUR. Tirage : 9.000 exemplaires.

Les solutions des différents diagrammes sont disponibles sur le site de la Fédération Française des Echecs : www.echecs.asso.fr. Vous y trouverez toute l'actualité échiquéenne française.

Vous pourrez également prendre connaissance des coordonnées des clubs d'échecs de votre région. Retrouvez toute l'actualité de la FFE sur les réseaux sociaux www.facebook.com/ffechecs et www.twitter.com/ffechecs.