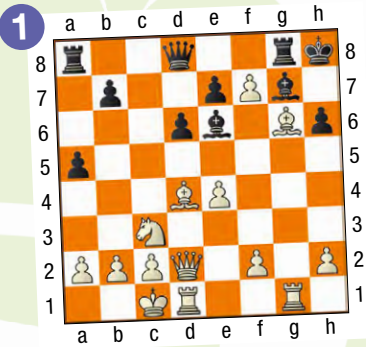


Essaie de jouer aussi bien que Manon Chevillon, la championne de France poussine.

Championnat d'Europe 2019 des moins de 10 ans face à la Tchèque Kubatova. Les Blancs matent en un coup.



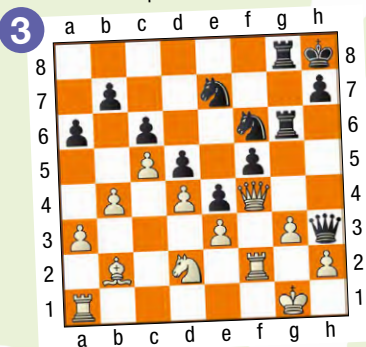
Ta solution :

Championnat de France poussine 2019 à Hyères face à Bayina Allouchi. Trait aux Blancs. Avec deux Fous comme ça braqués sur le roque, on sent ce qui va arriver.



Ta solution :

Championnat d'Europe face à l'Estonienne Pritulina. Trait aux Noirs. Ici aussi, avec deux Tours braquées sur le roque, on peut deviner ce qui va se passer.



Ta solution :

Championnat du monde 2019 des moins de 10 ans en Chine face à la Hongkongaise Jun Lin Ze (1674). Les Noirs viennent de prendre le pion c2. Les Blancs matent en trois coups.



Ta solution :

partie commentée p.2

Maroczy, Geza • Tartakower, Savielly

exercices

- p.3 Niveau 1 Parcours du Pion
- p.4 Niveau 2 Parcours du Cavalier
- p.5 Niveau 3 Parcours du Fou
- p.6 Niveau 4 Parcours de la Tour
- p.7 Niveau 5 Parcours de la Dame

L'ascension de Manon Chevillon

Certes, le classement Elo n'est pas une valeur absolue de référence, tout particulièrement dans les petites catégories de jeunes. Mais lorsque Manon Chevillon s'est présentée sur la ligne de départ du championnat de France poussine à Hyères avec le 25^e Elo, ses ambitions étaient forcément modestes et raisonnables. « *Mon objectif était de me qualifier d'office pour l'année suivante* ». Histoire de ne pas avoir à sacrifier une semaine de sports d'hiver, confie la fillette qui est une skieuse avertie, avec déjà trois étoiles au galon. Les résultats à Hyères vont toutefois dépasser toutes ses espérances. Un premier tournant dans le championnat se situe à la 3^e ronde après deux victoires initiales. Manon annule avec Lucia Stoll, la championne de France en titre. Une partie qui la met en confiance, puisqu'elle va rester sur les premières tables du championnat jusqu'à la dernière ronde où elle est opposée à Anu Bat, la plus forte Elo de la catégorie. Manon doit l'emporter avec les Noirs sur la Cannoise qui a alors un demi-point d'avance. La mission est accomplie avec brio et la Parisienne remporte son premier titre national en solitaire.



La nouvelle championne de France poussine a commencé les Échecs à l'âge de six ans, en marchant sur les traces de Célia, sa sœur aînée de deux ans, qui avait elle-même tout découvert du jeu dans le cadre des Ateliers bleus de son école de la Capitale.

Son premier titre a ouvert les portes de l'équipe de France à Manon qui a participé en août au championnat d'Europe en Slovaquie et dans la foulée au championnat du monde en Chine. Sans objectif particulier, cette fois. « *Juste essayer de faire le mieux possible* », glisse la jeune championne qui pratique également, outre le ski et les Échecs, le tennis en club et le hip-hop. Bien loin d'être enfermée dans une tour d'ivoire. *Mens sana in corpore sane*. Un esprit sain dans un corps sain.



Dans les positions de Manon Chevillon, nous avons pu voir l'habileté avec laquelle la championne de France poussine attaquait le roque adverse. L'attaque sur le roque est un des thèmes essentiels de la tactique échiquéenne. Elle survient bien souvent à l'aide de sacrifices qu'on qualifie de démolition et elle est, dans ce cas, particulièrement spectaculaire. Ces sacrifices de démolition, destinés à détruire la protection du Roi adverse, peuvent être effectués sur n'importe quel pion du roque.

Cette partie, disputée en 1922 à Teplice en Tchécoslovaquie entre Maroczy et Tartakower, deux des plus grands joueurs de l'époque, en est un brillant exemple. Elle est considérée à juste titre comme une des plus belles parties d'attaque de l'histoire des Échecs.

Savielly Tartakower (qui deviendra Xavier Tartacover après sa naturalisation française à l'issue de la seconde guerre mondiale pendant laquelle il fut résistant) est passé à la postérité grâce à son livre d'initiation, le *Bréviaire des Échecs*, qui a formé des générations de joueurs, notamment français.

Maroczy, un professeur de mathématiques hongrois, fit quant à lui partie de l'élite mondiale pendant 40 ans. La fédération internationale lui décerna le titre de grand maître international lors de la création du titre en 1950, un an avant sa mort.



Maroczy, Geza • Tartakower, Savielly Teplice, 1922



1.d4 e6 2.c4 f5 3.♖c3 ♗f6 4.a3 ♙e7 5.e3 0-0 6.♗d3 d5 7.♗f3 c6

Après un ordre de coups quelque peu inhabituel, la partie est retombée dans le Stonewall - le Mur de pierre - de la Hollandaise, caractérisé par la présence des quatre pions en f5, d5, e6 et c6. Un système très agressif qui peut donner de belles possibilités d'attaque sur l'aile-roi.

8.0-0 ♗e4 9.♞c2 ♗d6

Le Fou reprend place sur sa diagonale la plus naturelle, d'où il a déjà h2 en ligne de mire. Le temps de perdu n'a pas une grande importance, car le coup a3 - gagné par les Blancs - n'est pas franchement utile.

10.b3 ♗d7 11.♙b2 ♞f6

Une manœuvre de Tour en équerre typique du Stonewall. La Tour se dirige vers h6 pour attaquer h2.

12.♞fe1 ♞h6

Les Noirs menacent déjà le sacrifice de démolition ♗xh2, suivi de ♞h4 avec une attaque décisive sur la colonne h.

13.g3

Un affaiblissement nécessaire pour parer la menace sur h2.

L'autre affaiblissement du roque aurait présenté davantage d'inconvénients : 13.h3 g5, et les Noirs, qui menacent 14...g4, ont déjà une forte initiative.

13...♞f6 14.♗f1

Pour se dépêcher de venir colmater les trous dans le roque provoqués par le coup g3.

14.♗d2? aurait permis un autre sacrifice de démolition : 14...♗xf2! 15.♗xf2 ♞xh2+ 16.♗g1 (16.♗f3 ♞g6, et c'est mat imparable en g4 ou en g3.) 16...♗xg3, et l'arrivée de la Dame en h4 est décisive.

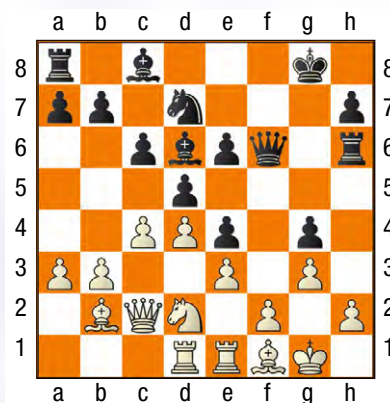
14...g5 15.♞ad1

Difficile, à première vue, d'imaginer que la position blanche va s'écrouler en quelques coups. Toutes les pions blanches sont développées, alors que l'aile-dame noire est encore dans ses starting-blocks.

15...g4 16.♗xe4

16.♗d2? était à nouveau puni par 16...♗xf2! 17.♗xf2 ♞xh2+ 18.♗g1 (18.♗g2 ♗xg3+!! 19.♗xg3 ♞h4+ 20.♗f4 g3+ 21.♗f3 ♞g4#) 18...♗xg3, et les Noirs ont trois pions pour la pièce plus une très forte attaque.

16...fxe4 17.♗d2



17...♞xh2!!

«Une combinaison sans précédent dans la littérature échiquéenne», s'est exclamé Réti en 1933. En sacrifiant une Tour entière, alors qu'il n'y a aucune suite forcée derrière, Tartakower fait preuve d'une remarquable intuition.

18.♗xh2 ♞xf2+ 19.♗h1

La meilleure défense.

Après 19.♗g2, Tartakower explique dans ses commentaires qu'il prévoyait de jouer 19...♗f6! 20.♞c3 ♞xg3+ 21.♗g1 ♞h2+ 22.♗f1 ♗h5, et ♗d7, suivi de ♞f8, va être décisif.

19...♗f6!

19...♞xg3? permettait à la Dame blanche de venir défendre l'aile-roi après 20.♗b1.

20.♞e2 ♞xg3 21.♗b1 ♗h5 22.♞d2 ♗d7!

Les Noirs ont une Tour de moins et ils terminent tout simplement leur développement.

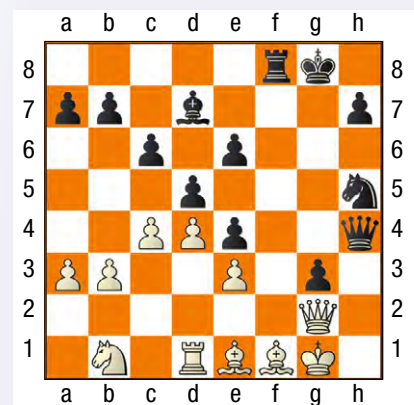
23.♞f2 ♞h4+ 24.♗g1 ♗g3 25.♗c3

Les Blancs sont obligés de redonner du matériel. Après 25.♞g2 ♞f8 26.♞e2 ♞f3 27.♗c3 ♗d6 28.♗e1 g3 29.♗d2 ♞f5 30.b4 ♗g5 31.c5, les Noirs ont une magnifique conclusion : 31...♞h2+!! 32.♞xh2 gxf2+ 33.♗h1 ♞g1#.

25...♗xf2+ 26.♞xf2 g3 27.♞g2 ♞f8

La 2^e Tour rentre en jeu.

28.♗e1



28...♞xf1+!

Un nouveau sacrifice pour faire tomber les dernières défenses du Roi blanc.

29.♗xf1

29.♞xf1?? ♞h2#.

29...e5!

Avec la menace ♗h3.

30.♗g1 ♗g4 31.♗xg3

Si 31.♞d2 ♗f3+.

31...♗xg3 32.♞e1 ♗f5 33.♞f2 ♞g5 34.dxe5

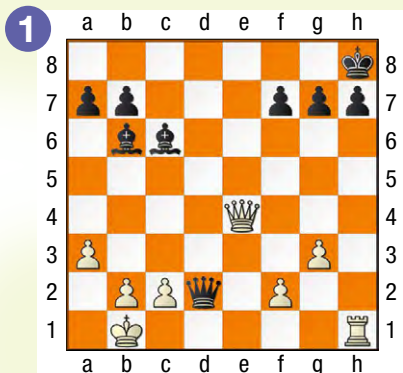
Il n'y avait plus de défense : 34.♗f1 exd4 35.exd4 e3 36.♞g2 ♞f4+.

34...♗f3+ 35.♗f1 ♗g3+ 0-1

Si 36.♗g1, 36...♗h1+ gagne la Dame.



Le fameux baiser de la mort. Celui que la Dame vient donner au Roi adverse.



Ta solution : 2 pts

Comme tu l'as sans doute deviné, le thème central de ce numéro d'Échec & Mat Junior sera l'attaque sur le roque à l'aide de sacrifices de démolition.

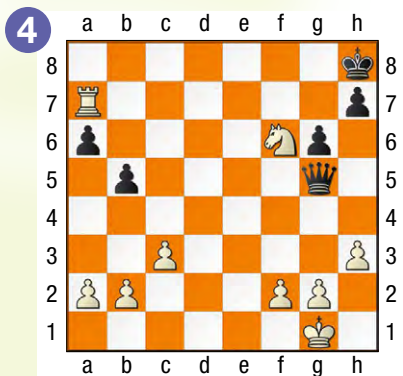
Dans un premier temps, voici une petite mise en jambes assez facile pour commencer. Tu as les Blancs et il faut mater en un coup le Roi noir réfugié dans son roque. Il n'est donc pas encore question de sacrifice.

Si tu ne sais pas coder les coups, tu peux mettre une flèche pour indiquer ce que tu jouerais.

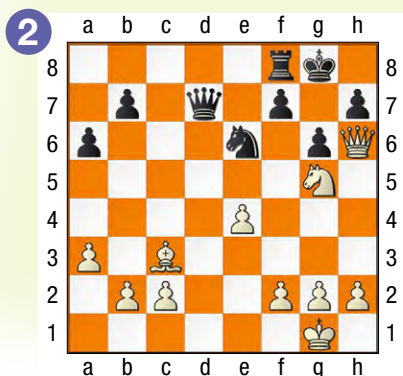
Ici aussi, on sent le baiser de la mort, puisque la Dame blanche se trouve à proximité du Roi noir. Attention seulement à ne pas se tromper de case.

Après le baiser de la mort, le mat à l'étouffée. Il est clair que le Roi noir manque un peu d'air dans le coin.

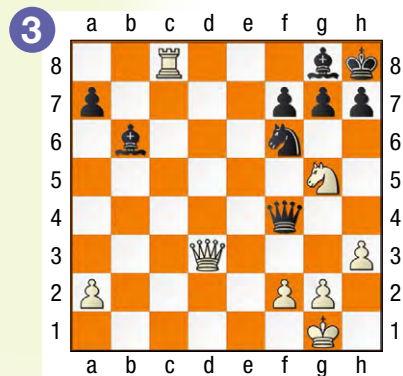
Le mat des Arabes. Un exemple de collaboration entre la Tour et le Cavalier.



Ta solution : 2 pts



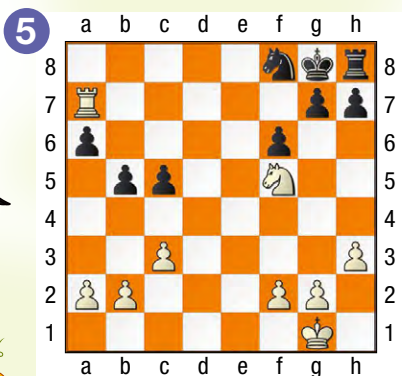
Ta solution : 2 pts



Ta solution : 2 pts

Solutions des exercices
www.echecs.asso.fr

Encore le duo Tour-Cavalier à l'œuvre. La Tour et le Cavalier noirs forment de jolies épaulettes à leur Roi. D'où le nom du mat.



Ta solution : 2 pts

La case h7 semble protégée. Peut-on faire le mat des Arabes ?



Ta solution : 2 pts

Moins de 4 points : Tu es un pion de bronze. Il faut encore t'entraîner en faisant beaucoup d'exercices de mats en un coup.

De 4 à 8 points : C'est un bon début. Tu vois déjà des mats en un coup. Tu es un pion d'argent.

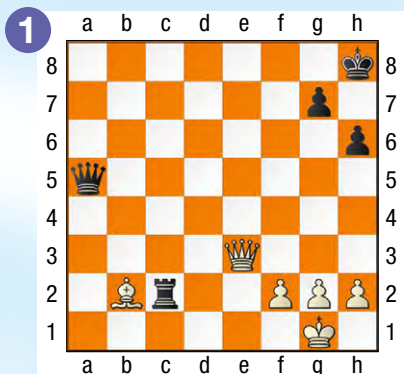
Plus de 8 points : Bravo ! Tu es un pion d'or. Tu sais reconnaître les mats les plus classiques.

Quel est ton niveau ?
sur un maximum de 12 points



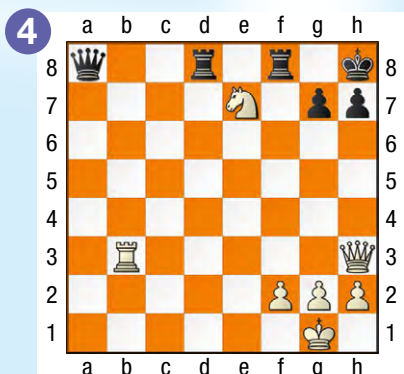
Parcours du Cavalier

On retrouve le baiser de la mort. Dans ce premier exercice, il ne s'agit pas d'un sacrifice à proprement parler, mais bien d'une démolition.



Ta solution : 2 pts

Le mat d'Anastasia. Qui ne tire pas son nom d'une joueuse d'échecs, mais d'un roman de l'écrivain allemand Wilhelm Heine (1746-1803), «Anastasia et le jeu d'échecs», qui comporte un exemple de ce tableau de mat.



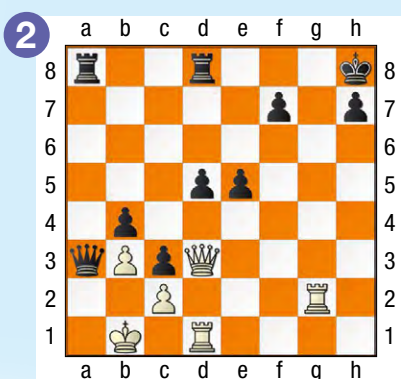
Ta solution : 2 pts

On se lance dans la démolition du roque ! Dans ce parcours du Cavalier, nous allons passer en revue quelques-uns des mats les plus classiques.

Dans toutes les positions, tu as les Blancs et il faut désormais mater en deux coups, à chaque fois grâce à un sacrifice de démolition. C'est un gros indice. Mais attention à ne pas sacrifier pour autant à la légère.

Les positions ne sont pas particulièrement difficiles, mais il faut calculer précisément sans oublier la réponse de l'adversaire. Attention, celui-ci joue bien évidemment à chaque fois les meilleurs coups, même si la plupart du temps il n'a pas le choix.

Comment pousser le Roi noir dans l'escalier ?



Ta solution : 2 pts

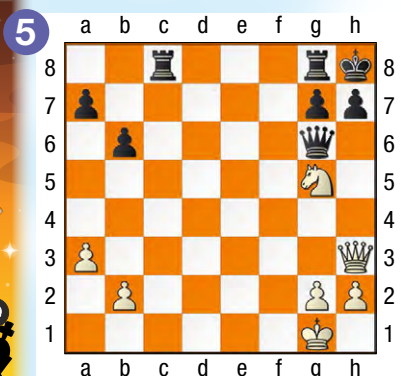
Comment forcer le mat des Arabes que nous avons vu dans le parcours du pion ?



Ta solution : 2 pts

Solutions des exercices
www.echecs.asso.fr

On retrouve le mat à l'étouffée, déjà aperçu dans le parcours du pion. Le Roi noir est enfermé dans le coin et un Cavalier rôde dans les parages.



Ta solution : 2 pts

Le mat de Boden. Qui tire son nom de Samuel Boden, un des plus forts joueurs anglais du début du 19^e siècle. Un classique sur le grand roque.



Ta solution : 2 pts



Quel est ton niveau ?
sur un maximum de 12 points

Moins de 4 points : Tu es un Cavalier de bronze. Tu as visiblement du mal avec les mats en deux coups. Continue par conséquent de t'entraîner avec des mats en un coup.

De 4 à 8 points : C'est pas mal. Tu es un Cavalier d'argent. Mais attention à bien vérifier quand tu penses que l'adversaire est mat.

Plus de 8 points : Bravo ! Tu es un Cavalier d'or. Tu sais résoudre des mats en deux coups et tu connais les schémas les plus classiques.

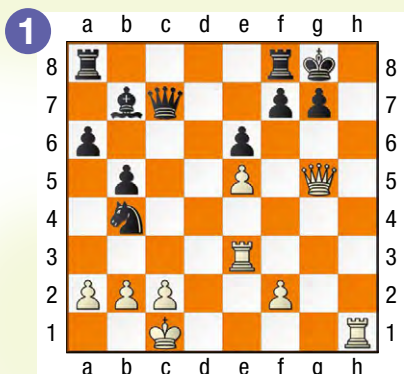


Parcours du Fou

L'artillerie lourde est en place face au Roi noir. Comment faire cracher le feu aux trois pièces lourdes (Dame et Tours) des Blancs ?

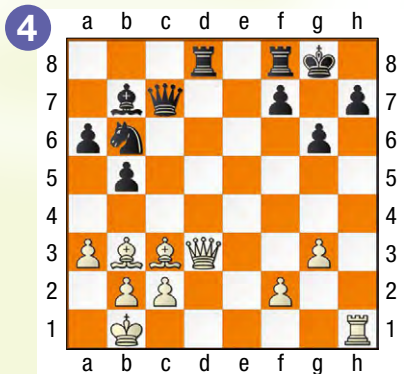
Encore des mats en deux coups, et encore à l'aide d'un sacrifice de démolition.

Les positions ne sont pas particulièrement plus difficiles que celles du parcours du Cavalier, mais il y a plus de pièces et donc plus d'occasions de se tromper. Il faut toujours prévoir la réponse de l'adversaire et lui faire jouer à chaque fois le meilleur coup.



Ta solution : 2 pts

Le point le plus faible n'est pas toujours forcément celui qu'on croirait.



Ta solution : 2 pts

Pas d'indice, mais si vraiment tu ne trouves pas, tu iras jeter un coup d'œil au 3^e exercice du parcours du Cavalier.



Ta solution : 2 pts

Solutions des exercices www.echecs.asso.fr

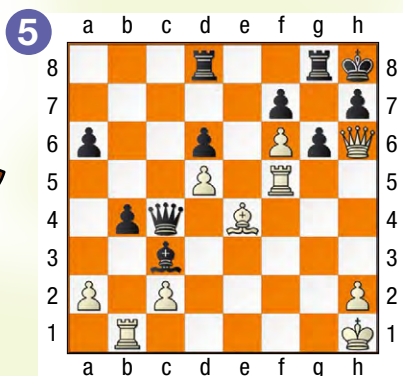
Le mat de Greco. En hommage à Gioachino Greco, qui fut le meilleur joueur d'échecs du 17^e siècle. Greco a également laissé son nom au sacrifice du Fou sur h7, probablement le plus classique des sacrifices de démolition, que nous avons étudié dans un précédent numéro d'Échec & Mat junior.



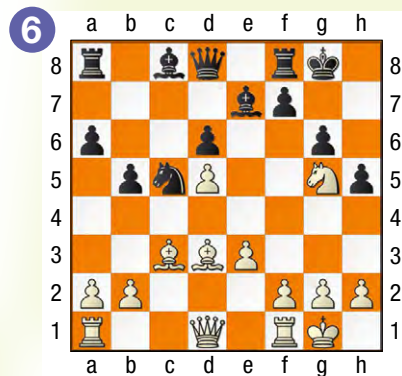
Ta solution : 2 pts

Le mat de Lolli. En hommage à Giambattista Lolli, un théoricien du 18^e siècle, qui a écrit en 1763 un ouvrage de 600 pages sur les Échecs.

Le mat de Blackburne. Joseph Blackburne a dominé les Échecs anglais avec Steinitz durant la 2^e moitié du 19^e siècle.



Ta solution : 2 pts



Ta solution : 2 pts



Quel est ton niveau ?
sur un maximum de 12 points

Moins de 4 points : Tu es un Fou de bronze. Il faut continuer de t'entraîner en faisant des exercices de mats.

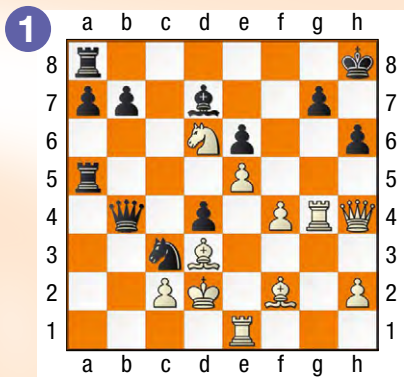
De 4 à 8 points : Tu es un Fou d'argent. Tu es capable de calculer des mats en deux coups issus de parties réelles. C'est un bon début.

Plus de 8 points : Bravo ! Tu es un Fou d'or. Les mats élémentaires en deux coups ne te posent visiblement pas de problèmes. Tu peux passer au parcours de la Tour.



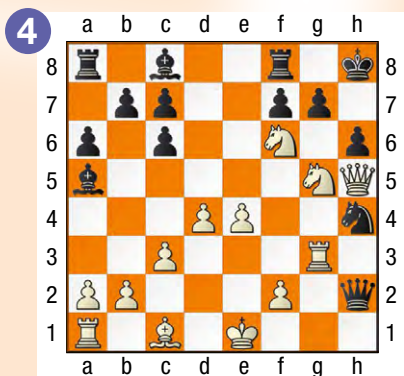
Parcours de la Tour

Une partie de Bobby Fischer, un des plus forts joueurs d'Échecs de l'histoire, opposé ici au grand maître Pal Benko. Trait aux Blancs. On commence doucement avec un mat en deux coups qui aurait pu figurer dans le parcours du Fou.



Ta solution : 2 pts

Une partie d'Efim Bogoljubov, qui était un des plus forts joueurs de l'entre-deux-guerres. Trait aux Blancs. Avec un mat des Arabes à la clé.



Ta solution : 2 pts



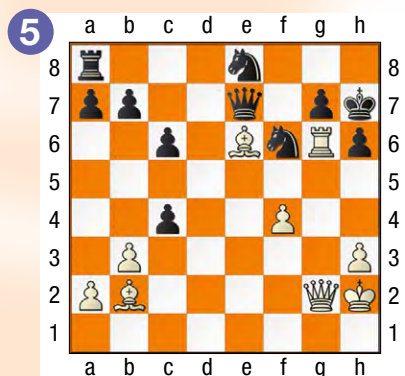
Tu sais que le sacrifice de démolition peut se faire sur n'importe quel pion du roque. Dans une des positions de Manon Chevillon, nous avons vu un exemple de sacrifice en h6. Ça sera le thème de ce parcours de la Tour (sacrifier en h6 – ou h3 si ce sont les Noirs au trait). Tu connais donc le premier coup, mais il va falloir trouver la suite.

Une partie de Bent Larsen face à Miguel Najdorf, deux des plus forts contemporains de Bobby Fischer. Trait aux Noirs. Musique et paroles (presque) identiques à celles de l'exercice précédent. Mais ici, c'est le pion h3 qui est dans le viseur.



Ta solution : 2 pts

Les Blancs jouent et matent en 4 coups maximum. Le premier coup est évident, mais la suite le sera un peu moins. Attention à bien calculer toutes les variantes.



Ta solution : 2 pts

Une partie d'Emil Diemer, un fort joueur allemand qui a laissé son nom à une ouverture populaire. Les Noirs jouent et matent en 4 coups. Un véritable feu d'artifice.



Ta solution : 2 pts

Solutions des exercices
www.echecs.asso.fr

Trait aux Noirs. La partie de Blackburne qui a donné naissance au mat qui porte son nom et que nous avons rencontré dans le parcours du Fou. Le premier coup n'est pas évident.



Ta solution : 2 pts

Quel est ton niveau ?
sur un maximum de 12 points

Moins de 4 points : Tu es une Tour de bronze. Tu as visiblement encore un peu de mal pour trouver des mats en plus de deux coups.

De 4 à 8 points : Tu es une Tour d'argent. Tu es déjà capable de calculer des attaques de mat en plusieurs coups.

Plus de 8 points : Bravo ! Tu es une Tour d'or. Tu calcules très précisément. Tu peux passer au parcours de la Dame.



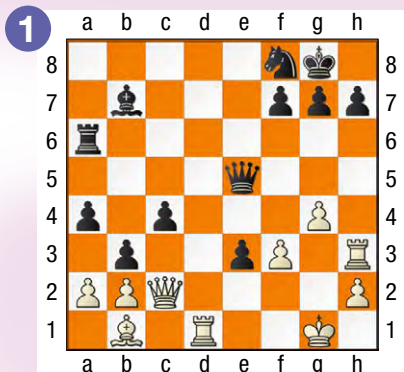
La case h7 est protégée par le Cavalier et on ne voit pas comment éliminer ce défenseur. Peut-on néanmoins faire quelque chose ? La réponse est oui, bien évidemment.

Dans le parcours de la Tour, le sacrifice de démolition se faisait sur h6, ici il se fera sur h7. Tu sais donc par où commencer à chercher.

Les Blancs sont au trait dans toutes les positions.

On connaît le premier coup. Mais ensuite ? La pointe finale n'est pas facile à voir, et il faut bien sûr l'avoir prévue avant de sacrifier.

Quand le mat est au bout, on peut se permettre de ne pas regarder à la dépense. Les Blancs matent en 4 coups.



Ta solution : 2 pts

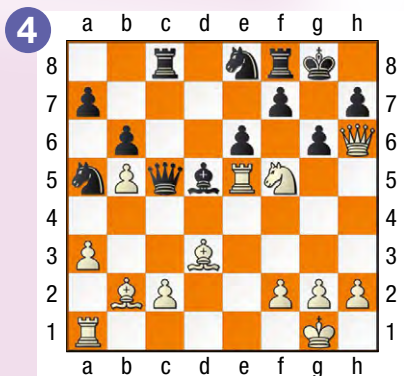
Une partie du Rudolf Spielmann, un des plus forts joueurs du début du siècle dernier, qui était surnommé le "Maître de l'attaque". Il donne ici un aperçu de son talent combinatoire. Les Blancs matent en 4 coups.



Ta solution : 2 pts



Ta solution : 2 pts

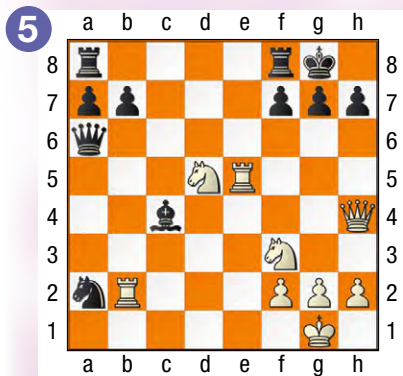


Ta solution : 2 pts

Solutions des exercices www.echecs.asso.fr

Le mat d'Anastasia est dans l'air. Mais attention de ne pas se précipiter et de bien prévoir toutes les défenses de l'adversaire. Les Blancs matent ou ... gagnent la Dame.

Attention, ♖xh7 tout de suite ne donnerait rien, car les Noirs pourraient ensuite interposer leur Dame en h6. Il faut donc préparer le sacrifice. Sans, bien sûr, laisser le temps aux Noirs de réagir.



Ta solution : 2 pts



Ta solution : 2 pts



Quel est ton niveau ?
sur un maximum de 12 points

Moins de 4 points : Tu es une Dame de bronze. Ne te décourage pas. Ces exercices étaient assez difficiles.

De 4 à 8 points : Tu es une Dame d'argent. Tu as déjà une très bonne vision tactique.

Plus de 8 points : Bravo ! Tu es une Dame d'or. Tu calcules précisément et tu as parfaitement compris le mécanisme du sacrifice de démolition sur le roque. Tu es prêt à marcher sur les traces de Manon Chevillon.

Le PAT et le MATCH NUL

Un camp est pat lorsque :

- Son Roi n'est pas attaqué et ne peut jouer sans se mettre en échec.
- Il ne peut déplacer aucune autre pièce.

LORSQUE CES CONDITIONS SONT RÉUNIES, IL Y A PAT. LA PARTIE EST ALORS DÉCLARÉE NULLE.

Exemple :

Ici c'est aux blancs de jouer. Ils ne peuvent déplacer le Roi, ni les pions, ni le Cavalier. Mais, leur Roi n'est pas en échec. Il y a donc PAT.



Aux échecs, on peut faire « MATCH NUL »

Dans les cas suivants :

- Quand il y a PAT.
- Quand le matériel est insuffisant pour faire échec et mat (exemple : Roi contre Roi + Fou).
- Quand il y a échec perpétuel.
- Quand la même position se reproduit trois fois.
- Quand 50 coups sont joués sans prise, ni déplacement de pions.

Le MAT

Voici une position de mat :

- Le Roi noir en b8 est attaqué par le Fou blanc en g3.
- Les Noirs ne peuvent capturer ce Fou.
- Les Noirs ne peuvent interposer aucune pièce sur la diagonale de ce Fou pour « couvrir » l'échec.
- Le Roi noir ne peut se soustraire à l'échec : les cases a8 et a7 sont contrôlées par la Tour blanche a1, et la case c8 par le Cavalier e7.
- Le Roi noir est échec et mat, les blancs ont gagné !



5 conseils pour bien débuter une partie

- Occuper ou contrôler à distance le centre de l'échiquier avec des pièces (Cavaliers ou Fou de préférence) ou des pions.
- Ne pas bouger inutilement les pions de l'aile.
- Développer les pièces le plus rapidement.
- Roquer le plus tôt possible afin de mettre le Roi à l'abri et mobiliser les Tours.
- Éviter de jouer plusieurs fois le même pion ou la même pièce dans l'ouverture (perte de temps par rapport à l'adversaire).

L'intelligence du Jeu,

l'émotion du Sport !



N'attendez plus pour venir jouer aux échecs, il y a forcément un club près de chez vous ...

Tous les renseignements sur www.echecs.asso.fr

DÉCOUVREZ... Toute l'actualité, tous les résultats détaillés des tournois.

TELECHARGEZ... Echecs & mat junior, chaque mois des exercices pour tous niveaux.

JOUEZ... Sur la zone de jeu. Des centaines de joueurs chaque jour.
VISITEZ... La boutique. Vente de livres, pendules, jeux et matériels divers.



www.twitter.com/ffechecs



www.facebook.com/ffechecs

www.echecs.asso.fr

Les règles du jeu d'échecs

L'échiquier



La position initiale

- 64 cases composent l'échiquier : 32 noires et 32 blanches.
- La case inférieure droite, face au joueur, doit toujours être blanche.
- Les pièces blanches occupent toujours les rangées 1 et 2.

Le but du jeu

Le Roi est en échec lorsqu'il est en situation de prise par une pièce adverse. Il est illégal de maintenir son Roi en situation d'échec.

Il y a échec et mat :

- si le Roi ne peut se déplacer.
- si on ne peut interposer une pièce entre le Roi en échec et la pièce qui le menace.
- si on ne peut éliminer la pièce menaçante.

Le déplacement des pièces

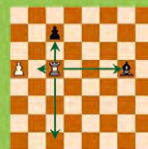
Le pion

- Il avance, d'une case à la fois, droit devant lui et ne recule jamais.
- Lors de son premier coup, il peut effectuer un double pas.
- Il capture les pièces adverses en diagonale.



La Tour

- Elle se déplace le long des colonnes ou des rangées d'autant de cases qu'elle le souhaite.



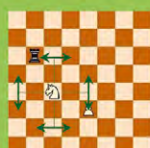
Le Roi

- Il se déplace, de case en case, dans toutes les directions.
- Il doit toujours y avoir une case entre les deux Rois.
- Il y a « ÉCHEC AU ROI » : Quand le Roi est menacé par une pièce adverse. Il est « Échec et mat » : s'il ne peut se soustraire à cette menace.



Le Cavalier

- Il fait un bond de trois cases en faisant un "L". Il change à chaque fois de couleur de case.
- Il est le seul à sauter par dessus les autres.



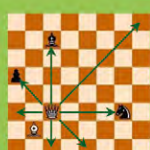
Le Fou

- Il se déplace sur les diagonales d'autant de cases qu'il le veut.
- Le Fou n'évolue que sur les diagonales de la couleur qu'il occupe.



La Dame

- C'est la pièce la plus puissante, elle cumule le déplacement de la Tour (horizontalement et verticalement) ou du Fou (diagonales).



Les règles particulières

Le roque

En un seul coup, on déplace d'abord le Roi de 2 cases sur la droite (le petit roque) ou sur la gauche (le grand roque) ; puis la Tour, « sautant » par dessus son Roi, vient se placer à ses côtés.

LES CONDITIONS :

- Ni le Roi, ni la Tour concernée ne doivent avoir bougé durant la partie et aucune pièce ne doit se trouver entre eux.



- Le Roi ne doit pas se trouver en échec.
- Le Roi ne peut passer par des cases contrôlées par des pièces adverses.

Deux règles spéciales

LA PROMOTION DU PION :

Une fois parvenu sur sa dernière rangée, le pion se transforme en une autre pièce de sa couleur (sauf un Roi) au gré du joueur.

LA PRISE EN PASSANT :

Lorsqu'un pion a atteint la cinquième rangée pour les blancs ou la quatrième rangée pour les noirs, il peut « prendre en passant » un pion adverse qui avance de deux pas sur une colonne immédiatement voisine.

Attention ! La « prise en passant » doit être effectuée sur le champ, faute de quoi le joueur y renonce définitivement.

Pour commander Echec et Mat Junior :

Clubs, Comités Départementaux, Liges et établissements scolaires peuvent se procurer gratuitement Echec et Mat Junior.

Il leur suffit de prendre en charge les frais d'expédition pour des commandes minimales de 25 exemplaires par numéro (11 numéros par an) :
25 ex. : 60 €/an 50 ex. : 110 €/an 100 ex. : 130 €/an 200 ex. : 150 €. Plus d'exemplaires sur demande.

Adresser votre commande, accompagnée du règlement, à : Fédération Française des Echecs - 6 rue de l'Eglise - 92600 Asnières-sur-Seine. Tél. : 01 39 44 65 80 - mail : echecetmatjunior@echecs.asso.fr

Attention : Ne pas oublier d'indiquer l'adresse de livraison.

À titre individuel, Echec et Mat Junior est disponible gratuitement en téléchargement sur le site de la FFE : www.echecs.asso.fr

Echec et Mat Junior est un magazine de la Fédération Française des Echecs. Directeur de la publication : Bachar Kouaty. Rédacteur en chef : Vincent Moret. Conception : IMPRIMATUR. Tirage : 9.000 exemplaires.

Les solutions des différents diagrammes sont disponibles sur le site de la Fédération Française des Echecs : www.echecs.asso.fr. Vous y trouverez toute l'actualité échiquéenne française. Vous pourrez également prendre connaissance des coordonnées des clubs d'échecs de votre région. Retrouvez toute l'actualité de la FFE sur les réseaux sociaux www.facebook.com/ffechecs et www.twitter.com/ffechecs.