

Essaie de jouer aussi bien qu'Anna Allard-Nédelec, la championne de France petite pousaine.

Interclubs jeunes 2020 face à Solal Devaux-Letilly. Trait aux Noirs. Certes, on peut prendre le Cavalier en h4, mais il y a beaucoup mieux.



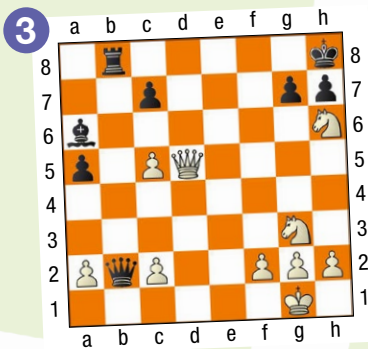
Ta solution :

Open jeunes de Sautron 2018 face à Mathieu Cornière. Trait aux Blancs. La même musique que dans le diagramme précédent. Un grand classique dans les parties de petits pousains.



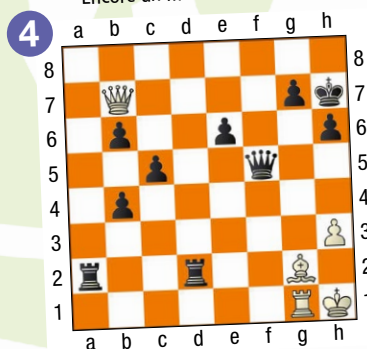
Ta solution :

Coupe Loubatière 2019. Les Blancs matent en deux coups. Le fameux et toujours spectaculaire mat à l'étouffée.



Ta solution :

Open 2018 des Sables-d'Olonne face à Léane Grimault (1433). Trait aux Noirs. Encore un mat en deux coups.



Ta solution :

Anna Allard-Nédelec a l'art des échecs

Quand Anna Allard-Nédelec participait à ses premiers tournois à l'âge de six ans, elle rentrait souvent à la maison avec un numéro d'Echec & Mat junior qu'elle avait obtenu en récompense.

« Son rêve était d'être un jour la joueuse à l'honneur en première page », raconte son papa. « Nous lui avons expliqué que pour cela, il fallait qu'elle soit championne de France. » Deux années plus tard, le rêve est devenu réalité. « Quand elle a été championne à Hyères, Anna a tout de suite pensé à Echec & Mat junior », sourit Clément Fernandez, le président du club de Segré qui couvre affectueusement sa petite championne. « Pour elle, c'était plus important qu'une interview sur France 3 ou qu'un article dans Ouest-France. »



Anna découvre les Échecs à 4 ans, un âge auquel les fillettes jouent d'ordinaire à la poupée. Elle apprend en regardant jouer son père avec son grand frère. Tous deux n'ont jamais poussé la porte d'un club, mais se promettent de le faire si l'un venait à être créé dans leur petite ville de Segré en Maine-et-Loire. Heureuse coïncidence, c'est ce qui se produit en 2015. La famille Allard-Nédelec s'inscrit et très vite, Anna montre des dispositions pour le jeu. Elle participe à son premier championnat de France à Belfort en 2017, où elle termine 10^e en perdant la dernière partie. L'année suivante, elle est 5^e en s'inclinant à nouveau à la dernière ronde. En 2019, elle remporte le titre petite pousaine à Hyères en ayant encore une fois perdu l'ultime rencontre. Mais sans conséquence, puisque le titre était acquis une ronde avant la fin. En août, c'est le championnat d'Europe en Slovaquie. Une extraordinaire expérience. À la fois échiquéenne, mais aussi humaine puisque c'est la première fois qu'elle découvre Paris et qu'elle prend l'avion. À Bratislava, Anna termine 9^e après ... avoir perdu la dernière ronde table 1 face à la future championne.

Elève en CM1 avec une année d'avance, la championne de France petite pousaine n'a pas d'ambition particulière. Elle sera à Agen en avril prochain chez les pousaines avec l'objectif de faire de son mieux. Et d'essayer de ne pas perdre la dernière ronde.

partie commentée p.2

Esteban Canal • NN

exercices

- p.3 Niveau 1 Parcours du Pion
- p.4 Niveau 2 Parcours du Cavalier
- p.5 Niveau 3 Parcours du Fou
- p.6 Niveau 4 Parcours de la Tour
- p.7 Niveau 5 Parcours de la Dame



Partie commentée

Si tu as cherché (et trouvé !) les combinaisons d'Anna Allard-Nédelec, tu as pu constater que les quatre faisaient intervenir un sacrifice de Dame pour mater en deux coups. Le sacrifice de Dame est assurément la combinaison la plus impressionnante de la tactique échiquéenne, mais attention, bien sûr, à ne pas le faire à la légère.

Dans les positions de la championne de France petite poussine, nous avons vu un exemple du fameux mat à l'étouffée, mais une des combinaisons les plus spectaculaires de mat en deux coups basée sur un sacrifice de Dame est le mat de Boden qui se caractérise par une action croisée des deux Fous et qui survient généralement sur le grand-roque.

La partie qui suit en est un brillant exemple. Elle fut jouée lors d'une simultanée disputée à Budapest par le Péruvien Esteban Canal, qui fut un des meilleurs joueurs du monde dans la première moitié du siècle dernier. Dans cette partie, Canal sacrifie ses deux Tours et sa Dame pour réaliser le mat de Boden, le tout en 14 coups. Cette miniature (partie de moins de 20 coups) fut baptisée par la suite l'Immortelle péruvienne et figure – à juste titre – parmi les plus belles parties de l'histoire des Échecs.



Esteban Canal



Budapest, 1934



1.e4 d5

La défense Scandinave

2.exd5 ♖xd5 3.♗c3

Une des conséquences de la reprise de la Dame en d5 : les Blancs gagnent un temps en attaquant la Dame noire.

3...♞a5 4.d4 c6

Pour ménager, en cas de besoin, une retraite en c7 pour la Dame. Tout particulièrement si les Blancs jouent un rapide ♗d2.

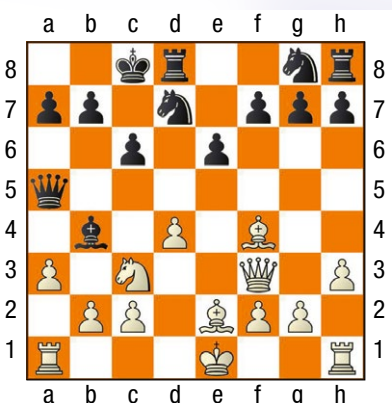
5.♗f3 ♗g4 6.♗f4 e6 7.h3 ♗xf3 8.♞xf3 ♗b4 9.♗e2 ♗d7 10.a3

Un coup qui tend un joli piège...

10...0-0-0??

...dans lequel tombent les Noirs. Ceux-ci ont estimé que le pion a3 était cloué et que le ♗b4 n'était donc pas réellement attaqué.

Il fallait jouer 10...♗g6 avec l'intention de faire le petit-roque. Sur l'aile-dame, le Roi noir n'est pas en sécurité. Surtout avec un Fou de cases noires qui traverse le grand-roque.



11.axb4!! ♞xa1+

Les Noirs ne pouvaient plus reculer.

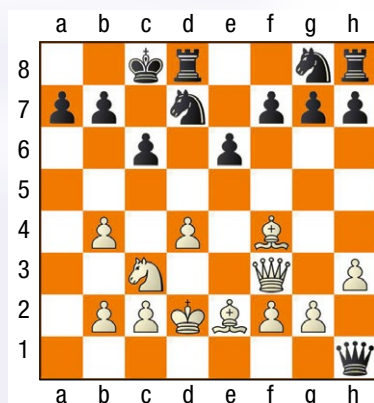
12.♗d2!

Attaquant la Dame !

12...♞xh1

Le malin 12...♗e5, pour donner une case de fuite en d7 au Roi noir, ne sauvait pas la partie : 13.♗xe5 ♞xh1 14.♞xf7! Menace mat en c7. (Au contraire de la partie, 14.♞xc6+?? ne marche pas ici : 14...bxc6 15.♗a6+ ♗d7+ 14...♗e7 (14...♗d7 15.♞e8+ ♗d8 16.♞xe6+ ♗d7 17.♞e8+ ♗d8 18.♗g4#) 15.♞xe6+ ♗d7 16.♗g4 ♗hd8 17.♗d6!, et les Noirs ne peuvent plus parer la menace de mat en c7.

Après la prise de la Tour en h1, les Blancs jouent et font mat en deux coups. Bien sûr, Canal l'avait prévu lorsqu'il décida de sacrifier ses deux Tours.



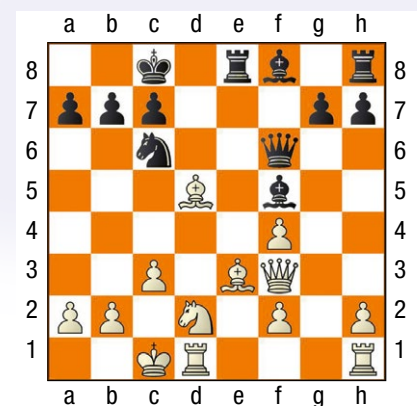
13.♞xc6+!! bxc6 14.♗a6# 1-0

Le mat de Boden ! Il n'est pas si fréquent de faire mat avec les deux Fous après avoir sacrifié sa Dame et ses deux Tours. Le tout en moins de 15 coups.

Le mat de Boden doit son nom à Samuel Boden, un des plus forts joueurs anglais du 19^e siècle qui était également un peintre réputé. Voici la partie, disputée à Londres en 1853, où il put exécuter pour la première fois le fameux sacrifice de Dame qui allait être repris par la suite dans un nombre incalculable de parties.

Schulder - Boden, Samuel
Londres, 1853

1.e4 e5 2.♗f3 d6 3.c3 f5 4.♗c4 ♗f6 5.d4 fxe4 6.dxe5 exf3 7.exf6 ♞xf6 8.gxf3 ♗c6 9.f4 ♗d7 10.♗e3 0-0-0 11.♗d2 ♞e8 12.♞f3 ♗f5 13.0-0-0 d5 14.♗xd5



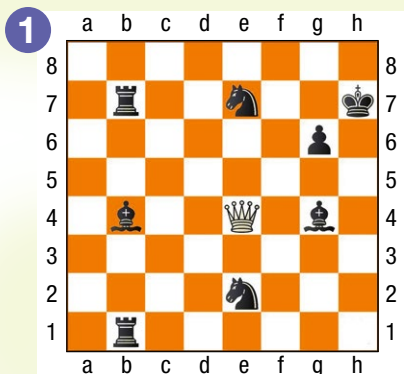
14...♞xc3+ !!

Exactement la même combinaison que celle de la partie de Canal, sauf que ce sont ici les Noirs qui matent.

15.bxc3 ♗a3# 0-1

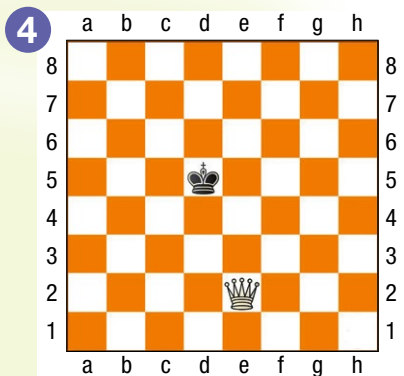


Entoure les pièces noires que la Dame blanche attaque et qui ne sont pas défendues.



Ta solution : 2 pts

Combien de possibilités la Dame a-t-elle de mettre le Roi noir en échec (en comptant même les plus mauvaises) ?

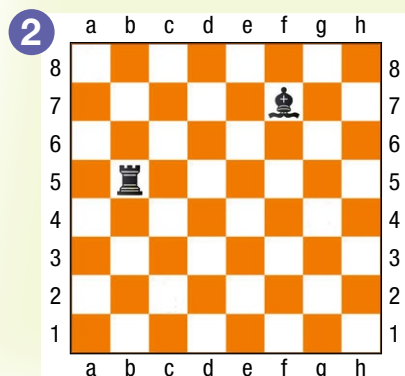


Ta solution : 2 pts

Tu l'auras deviné, la Dame va être au cœur de ce numéro d'Echec & Mat junior et le thème central sera tout particulièrement son sacrifice pour mater.

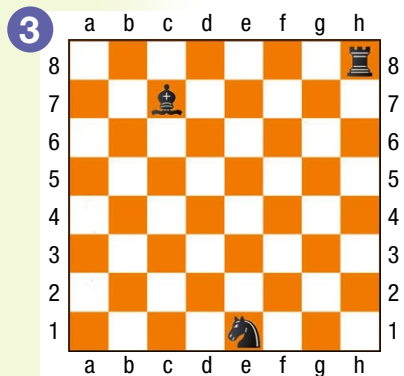
Mais dans ce parcours du pion, il ne sera toutefois pas question de sacrifier notre Dame. Dans un premier temps, nous allons en effet tenter de nous familiariser avec le gros potentiel de la pièce la plus forte.

Place une Dame blanche sur l'échiquier de manière à ce qu'elle attaque les deux pièces noires, sans être elle-même attaquée. Essaie de trouver les deux possibilités.



Ta solution : 2 pts

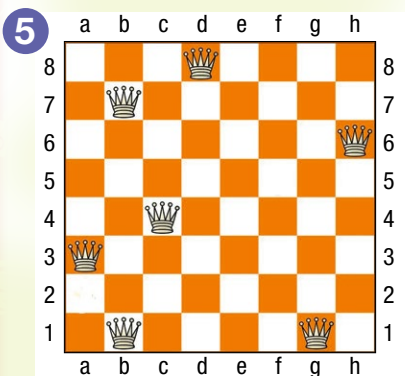
Place une Dame blanche sur l'échiquier de manière à attaquer les trois pièces noires sans qu'elle soit elle-même menacée.



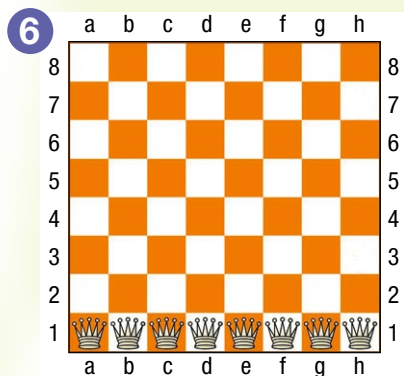
Ta solution : 2 pts

Solutions des exercices
www.echecs.asso.fr

Trouve la seule case où un Roi noir ne serait pas en échec.



Ta solution : 2 pts



Ta solution : 2 pts

Un problème très ancien : place les 8 Dames sur l'échiquier de manière à ce qu'aucune d'entre elles n'en attaque une autre. Vérifie bien, et attention, ce n'est pas facile du tout. Il existe 92 possibilités différentes.

Moins de 4 points : Tu es un pion de bronze. Il faudrait peut-être réviser la marche de la Dame.

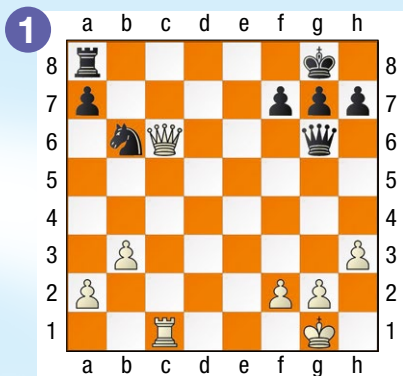
De 4 à 8 points : C'est un bon début. Certains de ces exercices, simples en apparence, ne l'étaient pas tant que ça.

Plus de 8 points : Bravo ! Tu es un pion d'or. Tu peux passer au parcours du Cavalier où nous attendent les sacrifices de Dame.

Quel est ton niveau ?
sur un maximum de 12 points

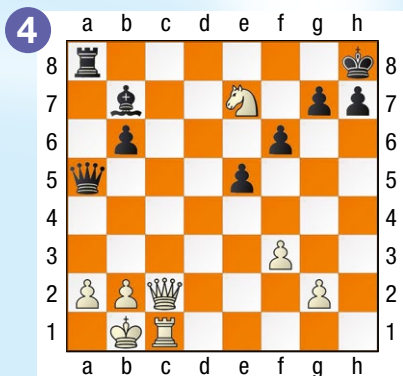


Le mat du couloir, que nous avons déjà rencontré dans les parties d'Anna Allard-Nédelec



Ta solution : 2 pts

Le mat d'Anastasia. Qui ne tire pas son nom d'une joueuse d'échecs, mais d'un roman de l'écrivain allemand Wilhelm Heintze (1746-1803), «Anastasia et le jeu d'échecs», qui comporte un exemple de ce mat.



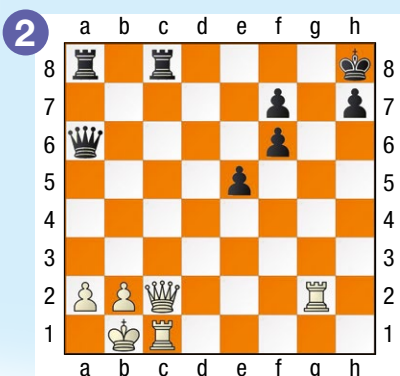
Ta solution : 2 pts

C'est parti pour les sacrifices de Dames !

Tu as les Blancs dans toutes les positions et tu dois à chaque fois mater en deux coups. Tu peux facilement deviner le premier coup, puisqu'on connaît le thème, mais il faut prévoir la réponse de l'adversaire et trouver ensuite le coup qui fait mat pour les Blancs..

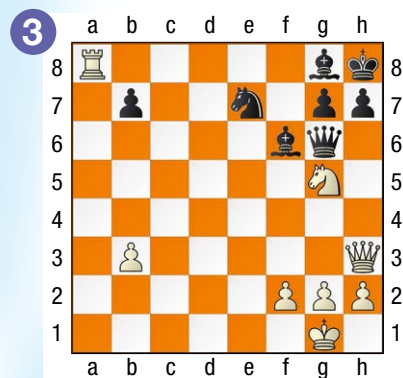
Nous allons découvrir dans ce parcours du Cavalier quelques-uns des mats les plus classiques que tu connais peut-être déjà de nom, à l'exception du mat de Boden qui aura droit au parcours du Fou à lui tout seul.

Après le couloir, on poursuit le tour de la propriété. L'escalier, maintenant.



Ta solution : 2 pts

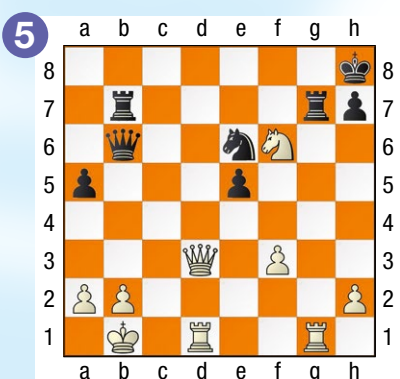
Un des sacrifices de Dame les plus spectaculaires avec celui du mat de Boden : le mat à l'étouffée, que nous avons également aperçu dans les parties d'Anna Allard-Nédelec.



Ta solution : 2 pts

Solutions des exercices www.echecs.asso.fr

Le mat des Arabes. Un bel exemple de la collaboration entre Tour et Cavalier.



Ta solution : 2 pts

Le mat des épaulettes. Celles que les deux Tours noires forment à leur Roi.



Ta solution : 2 pts

Moins de 4 points : Tu es un Cavalier de bronze. Si tu as du mal avec les mats en deux coups, il faut t'entraîner avec des mats en un coup.

De 4 à 8 points : C'est pas mal. Tu es un Cavalier d'argent. Tu es déjà capable de voir des mats en deux coups.

Plus de 8 points : Bravo ! Tu es un Cavalier d'or. Tu n'as visiblement pas de problèmes avec les mats en deux coups élémentaires. Tu peux passer au parcours du Fou où nous attend le mat de Boden.

Quel est ton niveau ?
sur un maximum de 12 points

niveau

3



Parcours du Fou

Le mat de Boden aurait pu s'appeler mat ... de Horwitz. Voici en effet une partie de Bernhard Horwitz, un fort joueur allemand, qui avait été jouée 16 années plus tôt que celle de Boden.

Facile, dès qu'on a compris le principe.

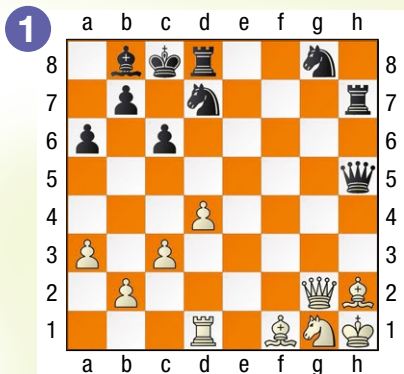
Le mat de Boden, que nous avons découvert dans la partie commentée, est une des combinaisons les plus classiques de mat en deux coups basées sur un sacrifice de Dame. Il peut se produire assez fréquemment dans les parties. Il est donc important d'en connaître le mécanisme.

Voici six exemples issus de parties réelles. Si tu as regardé la partie de Canal en page 2 et si tu as compris le principe du mat de Boden, les positions ne devraient te poser aucun problème.

Les Blancs sont au trait dans toutes les positions et ils matent à chaque fois en deux coups.

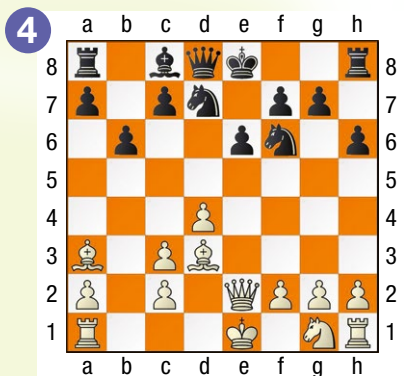
Le mat de Boden aurait pu tout aussi bien s'appeler mat de Morphy, puisque le génial Américain l'avait effectué dans une de ses parties en 1859.

Jusqu'ici, nous avons toujours vu le mat de Boden réalisé sur le grand-roi. Mais il peut bien sûr aussi se rencontrer de l'autre côté.

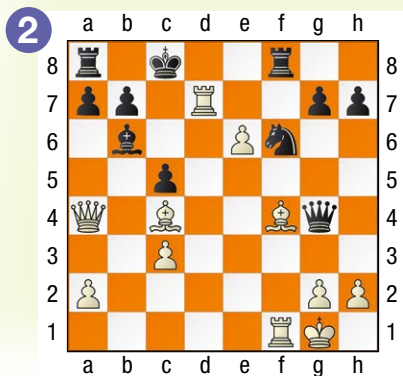


Ta solution : 2 pts

Aile-dame, aile-roi, et même au centre.



Ta solution : 2 pts



Ta solution : 2 pts

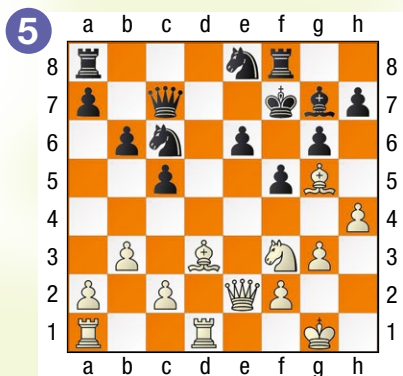


Ta solution : 2 pts

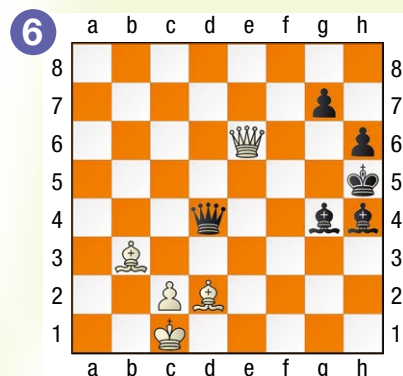
Solutions des exercices
www.echecs.asso.fr

Encore un exemple de mat de Boden au centre de l'échiquier.

On opère une translation de 45°. Le mat de Boden peut également être effectué sur une colonne. En voici une variante très spectaculaire.



Ta solution : 2 pts



Ta solution : 2 pts

Quel est ton niveau ?
sur un maximum de 12 points

Moins de 4 points : Tu es un Fou de bronze. Rejoue la partie commentée.

De 4 à 8 points : Tu es un Fou d'argent. Tu as compris visiblement le principe du mat de Boden, mais il faut bien vérifier tes variantes.

Plus de 8 points : Bravo ! Tu es un Fou d'or. Tu as parfaitement assimilé le mécanisme du mat de Boden. Tu vas pouvoir désormais le réaliser dans tes parties, si ce n'est déjà fait.

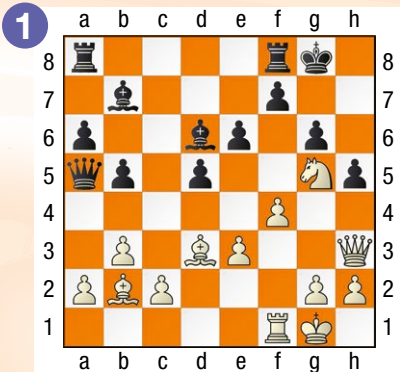


Parcours de la Tour

Le mat de Blackburne, du nom d'un des meilleurs joueurs anglais du 19^e siècle, qui aurait eu sa place dans le parcours du Cavalier consacré aux mats les plus classiques.

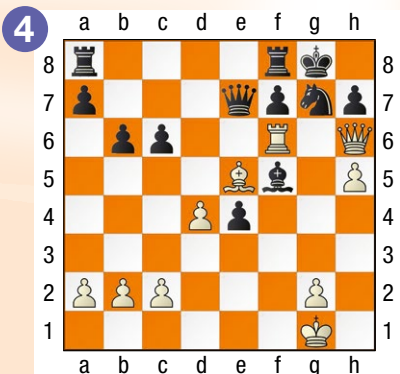
On poursuit le feu d'artifice avec des sacrifices de Dames en pagaille qui mènent à un mat en deux coups. Les exercices ne sont pas très difficiles, car tu as un indice important (sacrifice de la Dame). Mais attention à ne pas sacrifier ta Dame à la légère. Il faut bien prévoir la suite et surtout les meilleures réponses de l'adversaire.

Les Blancs sont au trait dans toutes les positions.



Ta solution : 2 pts

On se découvre !



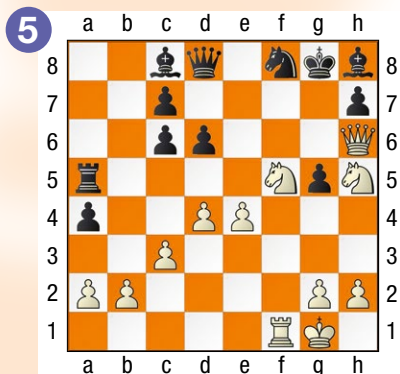
Ta solution : 2 pts



Ta solution : 2 pts

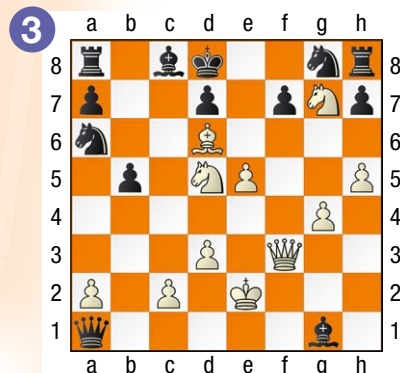
Solutions des exercices
www.echecs.asso.fr

On laisse sa place !



Ta solution : 2 pts

La combinaison finale de la célèbre partie Anderssen-Kieseritzky jouée à Londres en 1851. Surnommée l'Immortelle, elle est considérée comme l'une des plus belles parties de toute l'histoire des Échecs.



Ta solution : 2 pts

Pas d'indice pour ce dernier exercice. Tu sais déjà qu'il faut faire mat en deux coups et qu'il y a un sacrifice de Dame. On peut juste rajouter que sacrifier sa Dame ne signifie pas forcément faire échec ou prendre quelque chose.



Ta solution : 2 pts

Quel est ton niveau ?
sur un maximum de 12 points

Moins de 4 points : Tu es une Tour de bronze. Tu as visiblement encore un peu de mal pour trouver des mats en deux coups.

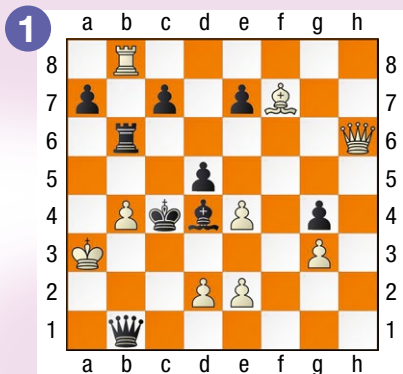
De 4 à 8 points : Tu es une Tour d'argent. Tu es déjà capable de résoudre de belles combinaisons.

Plus de 8 points : Bravo ! Tu es une Tour d'or. Tu calcules précisément. Tu peux passer au parcours de la Dame.



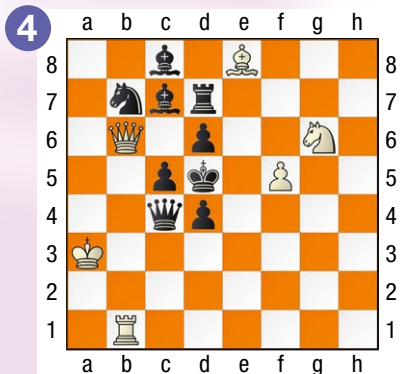
Parcours de la Dame

Comment prendre la case b5 au Roi noir ?



Ta solution : 2 pts

Avec un Roi noir aussi entouré de ses propres pièces, ça sent forcément le mat à l'étouffée.



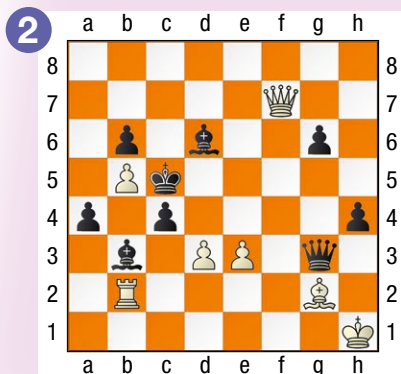
Ta solution : 2 pts

On conclut ce florilège de sacrifices de Dame. Le principe est toujours le même : on donne sa Dame pour mater au coup suivant. Avec cet indice important, les positions ne devraient pas être trop difficiles, mais attention, dans ce parcours de la Dame, il y a beaucoup plus de possibilités et, encore une fois, il faut bien prendre garde de ne pas sacrifier sa Dame à la légère.

Toutes les positions de ce parcours de la Dame sont issues de problèmes qui ont été spécialement créés par des compositeurs.

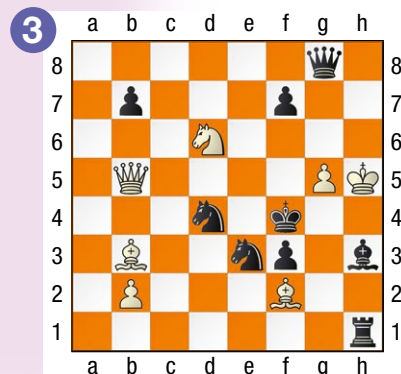
Les Blancs sont au trait dans toutes les positions.

Ici, c'est la case b4 qu'il faudra contrôler.



Ta solution : 2 pts

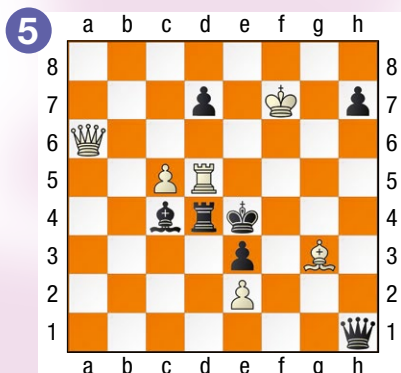
Le Roi noir n'a plus aucune case à sa disposition. Comment lui asséner le coup de grâce ?



Ta solution : 2 pts

Solutions des exercices
www.echecs.asso.fr

Attention, les Blancs ne peuvent pas jouer
1. ♖e5 qui ferait mat, car la Tour est clouée !



Ta solution : 2 pts



Ta solution : 2 pts

Un peu moins facile. Même en sachant que le premier coup est un sacrifice de Dame. Attention de bien calculer toutes les variantes. Il faut faire mat sur chacune d'entre elles !



Quel est ton niveau ?
sur un maximum de 12 points

Moins de 4 points : Tu es une Dame de bronze. Ne te décourage pas, ces exercices n'étaient pas si faciles, et continue de t'entraîner en faisant beaucoup de mats en deux coups.

De 4 à 8 points : Tu es une Dame d'argent. Tu sais déjà bien combiner.

Plus de 8 points : Bravo ! Tu es une Dame d'or. Tu as compris le mécanisme du sacrifice de Dame et, visiblement, les mats en deux coups ne te posent aucun problème. Tu es prêt à marcher sur les pas d'Anna Allard-Nédelec, la championne de France petite poussine.



3^E CHAMPIONNAT DE FRANCE D'ÉCHECS DES GRANDES ÉCOLES

LES 18 ET 19 AVRIL 2020

* CHÂTEAU D'ASNIÈRES *

QUALIFICATIONS
EN LIGNE
LES 25 FÉVRIER &
24 MARS 2020

RÈGLEMENT
& INSCRIPTION
SUR
grandes-ecoles.ffechecs.org

grandes-ecoles.ffechecs.org



Championnat de France du jeu d'échecs Jeunes 2020



Agen
expo congrès 1 Avenue du Midi
26 avril > 3 mai

agen2020.ffechecs.org



INTERNATIONAUX DE FRANCE DU JEU D'ÉCHECS RAPIDE & BLITZ 2020



ORSAY
GYMNASE BLONDIN, RUE GUY MÔQUET
21 > 24 mai

orsay2020.ffechecs.org



CHAMPIONNAT DE FRANCE D'ÉCHECS DES CLUBS TOP12



CHARTRES - COLLÉGIALE SAINT-ANDRÉ
DU 4 AU 14 JUIN 2020

chartres2020.ffechecs.org



Pour commander Echec et Mat Junior :

Clubs, Comités Départementaux, Liges et établissements scolaires peuvent se procurer gratuitement Echec et Mat Junior. Il leur suffit de prendre en charge les frais d'expédition pour des commandes minimales de 25 exemplaires par numéro (11 numéros par an) :
25 ex. : 60 €/an 50 ex. : 110 €/an 100 ex. : 130 €/an 200 ex. : 150 €. Plus d'exemplaires sur demande.

Adresser votre commande, accompagnée du règlement, à : Fédération Française des Echecs - 6 rue de l'Eglise - 92600 Asnières-sur-Seine. Tél : 01 39 44 65 80 - mail : echecetmatjunior@echecs.asso.fr

Attention : Ne pas oublier d'indiquer l'adresse de livraison.

À titre individuel, Echec et Mat Junior est disponible gratuitement en téléchargement sur le site de la FFE : www.echecs.asso.fr

Echec et Mat Junior est un magazine de la Fédération Française des Echecs. Directeur de la publication : Bachar Kouatly. Rédacteur en chef : Vincent Moret. Conception : IMPRIMATUR. Tirage : 9.000 exemplaires.

Les solutions des différents diagrammes sont disponibles sur le site de la Fédération Française des Echecs : www.echecs.asso.fr. Vous y trouverez toute l'actualité échiquéenne française. Vous pourrez également prendre connaissance des coordonnées des clubs d'échecs de votre région. Retrouvez toute l'actualité de la FFE sur les réseaux sociaux www.facebook.com/ffechecs et www.twitter.com/ffechecs.