

Rendez-vous à Nîmes du 17 au 28 août 2014



Photo publiée avec l'aimable autorisation de ses parents



## Nîmes s'anime...

*Après les championnats de France adultes en 2009 et ceux des jeunes en 2012, la cité gardoise remet le couvert et accueillera à nouveau la grande fête des échecs français du 17 au 28 août. Les participants auront la certitude de trouver le soleil, puisque Nîmes est une des villes de l'Hexagone les plus ensoleillées (300 jours par an !), mais aussi la convivialité et le sens inné de la fête.*

**"N"** oubliez pas le chapeau !»  
Le couvre-chef, pour se protéger de l'astre divin qui n'est jamais avare de rayonnement dans la préfecture du Gard, mais aussi l'accent circonflexe ! Nîmes est en effet une des rares villes françaises à en porter un sur son nom. Un bel accent parmi tant d'autres.

Antique et contemporaine, catholique et protestante, festive et réservée, Nîmes la romaine vit et prospère sur ses dualités. Ville à la fois romaine et hispanique, camarguaise et cévenole, provençale et languedocienne, elle s'enorgueillit d'une culture et d'une histoire particulièrement riches. Surnommée la "Rome française" pour son incroyable patrimoine antique (Maison carrée, Amphithéâtre, Pont du

Gard...), Nîmes étonne les visiteurs par la qualité de son art de vivre et son sens inné de la fête.

### **Richesse gastronomique**

Ce ne sont pas les milliers de personnes qui participent chaque année aux férias qui diront le contraire. Peut-on d'ailleurs imaginer un lieu plus propice à la fête et au rêve ? Avec la Camargue, toute proche, ses taureaux et chevaux fous courant en liberté, et son art de la table d'une richesse incomparable. Sur ce point là encore, Nîmes a eu toutes les chances. Proche de la mer, à deux pas des Cévennes, elle a grandi parmi les oliviers, la vigne et les parfums de garrigue. Tout naturellement, sa cuisine a pris l'accent de la

Provence et la force des Cévennes, relevée à l'évidence d'une pointe de sel de Camargue. Picholine, tapenade, anchoïade, gardianne de taureau, et bien évidemment la célèbre brandade de morue... Le tout accompagné des vins des Costières ou plus sobrement d'eau de Perrier dont la source se trouve à quelques kilomètres de Nîmes. Une liste loin d'être exhaustive qui peut facilement mettre l'eau à la bouche et qui témoigne à elle seule de l'extraordinaire richesse gastronomique nîmoise, à laquelle les joueurs d'échecs de l'Hexagone auront tout loisir de goûter durant la 2<sup>e</sup> quinzaine d'août.

*Du 17 au 28 août,  
Nîmes la gardoise  
sera l'âme du jeu d'échecs*





## Unité de lieu pour tous les tournois

À l'occasion des 89<sup>e</sup> championnats de France, le chef-lieu du Gard, pourtant haut en couleurs, se déclinera en effet en noir et blanc et les cavaliers de bois vont remplacer les taureaux aux naseaux fumants dans le cœur des Nîmois. Une habitude, désormais, puisque la préfecture du Gard est la seule ville du sud-est de l'Hexagone à avoir accueilli les championnats de France depuis 10 ans. Une 1<sup>ère</sup> édition en 2009, suivie d'un championnat de France des jeunes en 2012.

### Il y a 100 ans...

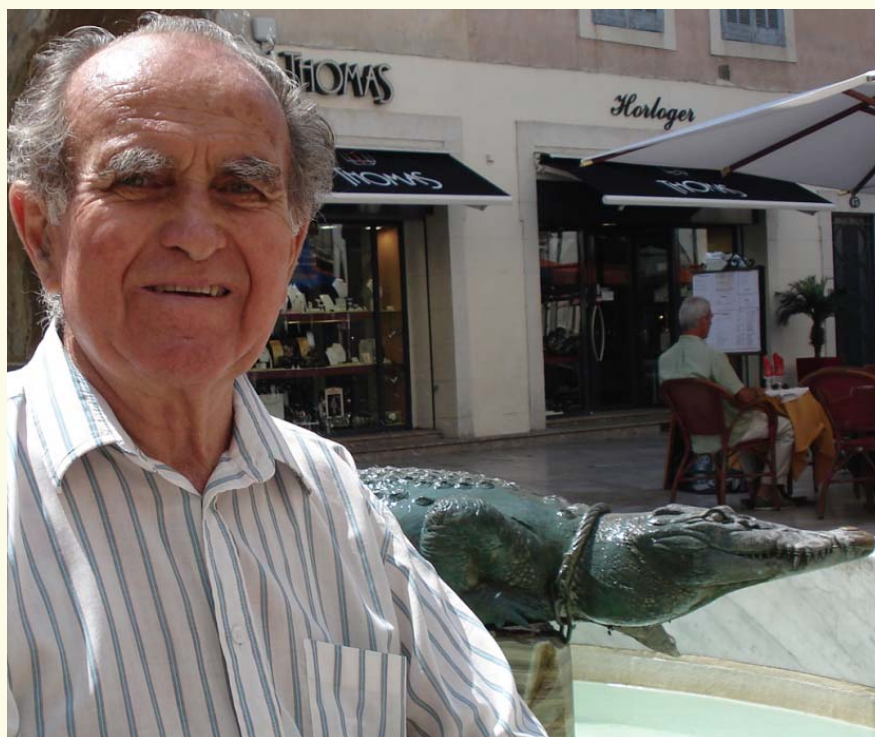
Un premier championnat de France des amateurs avait été organisé à Arcachon en 1903 à l'initiative d'Henri Delaire, le futur fondateur de la Fédération. Ce premier championnat fut suivi d'un second ... 11 années plus tard (!) à Lyon. Le tournoi, disputé du 26 au 31 juillet 1914 et remporté par Alphonse Goetz, connut un dénouement dramatique, puisqu'il se termina la veille de la mobilisation générale pour la première Guerre mondiale. Le dîner de clôture et la réunion durant laquelle la Fédération Française des Échecs devait être créée furent du coup annulés.

C'est lors de ce championnat de France de Lyon que fut remis au vainqueur le premier vase de Sèvres. Une tradition qui fut reprise lors du premier championnat officiel en 1921, suite à la création de la FFE, et qui se poursuivit jusqu'en... 2013.

Cette année, pour le centenaire de la création du championnat de France, le vase de Sèvres sera remplacé par une assiette Hajdu, encore offerte par la Présidence de la République.

## L'Echiquier Nîmois, un club presque cinquantenaire

*Avec la participation à l'organisation de trois championnats de France au cours des 5 dernières années, l'Echiquier Nîmois est assurément le plus actif de l'Hexagone dans ce domaine.*



*Hubert Laval, président fondateur de l'EN. À l'arrière-plan, le crocodile nîmois...*

Comme beaucoup de clubs d'échecs, celui de Nîmes erra à ses débuts de cafés en brasseries. Aujourd'hui, il est solidement sédentarisé au sein du complexe sportif des Costières. À deux pas du stade de foot des fameux crocodiles nîmois. Une belle consécration pour l'Échiquier Nîmois qui s'approche du demi-siècle d'existence. Un club dans la force de l'âge qui affiche aujourd'hui 130 membres actifs au compteur des licenciés. Créé en 1967 à l'initiative d'Hubert Laval toujours présent au sein du club, le club nîmois a connu un premier grand bond en avant au début des années 90 sous l'impulsion de Bruno Mangin, le président de l'époque, grâce, notamment, à l'initiation dans les écoles et l'organisation du 1<sup>er</sup> open international de Nîmes.

Quinze années plus tard, l'Échiquier Nîmois a savouré les dividendes de cet engagement chez les scolaires avec un titre de champion de France en 2008 pour l'école Berlioz.

Autre secteur performant à Nîmes, la formation des jeunes féminines. En 2007, 2008 et 2009, le club a réalisé une jolie passe de trois en décrochant trois titres de vice-championne de France consécutifs remportés par trois jeunes filles différentes (Meryl Bertrand, Lea Bismuth et Cécile Canterel). Sans oublier Isabelle Malassagne, qui disputera le National féminin cette année et qui a été formée à Nîmes avant d'émigrer vers d'autres lieux échiquéens. L'équipe féminine du club présidé depuis trois ans par Arnaud Perraut vient d'accéder au Top12 et évoluera l'année prochaine parmi l'élite. La récompense.

Cette année, tous les participants des 8 tournois seront rassemblés en un lieu unique, le grand complexe omnisports Le Parnasse, d'une capacité de plus de 4000 places. « *Les joueurs seront bien mieux protégés de la chaleur qu'en 2009 au parc des expositions* », assure Christophe Philippe, le directeur événementiel de la FFE. Entouré de vastes parkings et situé à seulement une dizaine de minutes en bus du centre-ville de Nîmes, Le Parnasse sera un lieu idéal pour accueillir le millier de passionnés qui vont participer à cette grande fête des échecs.



Le Parnasse : photo Yvon Demumieux (Mecen'art) lors du championnat de France 2009

## Un des plus forts Nationaux de l'histoire

*Au cœur de l'arène du Parnasse, le National sera bien évidemment au centre de toutes les attentions. Avec sa moyenne Elo à 2590 au 1<sup>er</sup> juillet, il sera, malgré l'absence de Maxime Vachier-Lagrave, un des plus forts de l'histoire. Il verra la première participation de Tigran Gharamian, naturalisé français il y a quelques années, et le retour de Iossif Dorfman.*

*Pour le plus grand plaisir des spectateurs, les gladiateurs de l'échiquier devraient assurer le spectacle.*

### Le National mixte

1.	Etienne	BACROT	2720
2.	Laurent	FRESSINET	2708
3.	Romain	EDOUARD	2679
4.	Tigran	GHARAMIAN	2656
5.	Christian	BAUER	2648
6.	Jean-Marc	DEGRAEVE	2579
7.	Iossif	DORFMAN	2571
8.	Andreï	SOKOLOV	2558
9.	Sébastien	MAZÉ	2553
10.	Matthieu	CORNETTE	2532
11.	Jean-Luc	CHABANON	2477
12.	Kevin	ROSER	2406

### Le National féminin

1.	Almira	SKRIPCHENKO	2449
2.	Sophie	MILLIET	2406
3.	Nino	MAISURADZE	2317
4.	Silvia	COLLAS	2302
5.	Mathilde	CONGIU	2284
6.	Anda	SAFRANSKA	2258
7.	Andreea	BOLLENGIER	2244
8.	Maria	LECONTE	2221
9.	Andreea	NAVROTESCU	2181
10.	Laurie	DELORME	2151
11.	Isabelle	MALASSAGNE	2067
12.	Cécile	HAUSSERNOT	2032

# 3 Questions à ...

## **Christian BAUER** régional et fidèle de l'épreuve

21 années de fidélité. Les noces d'opale. C'est la belle histoire d'amour qu'entretient Christian Bauer avec le National du championnat de France. Après avoir gagné l'accession à Strasbourg en 1992 à l'âge de 15 ans, il a été depuis sans discontinuité qualifié, et a participé du coup à 19 éditions sur 21. Le *recordman* en matière de participation a remporté le titre en 1996 à Auxerre, et a été co-vainqueur à Pau en 2012

L'année dernière à Nancy, Christian était dans son jardin. Lorrain d'origine, il a fait ses études dans la cité lorraine. Cette année, à Nîmes, il jouera à nouveau presque à domicile puisqu'il habite à Montpellier depuis 12 ans. Trois questions à quelques jours du coup d'envoi à celui qui a toujours fait l'unanimité parmi ses pairs pour ses qualités d'humilité et de disponibilité.

**Tu détiens de loin le record du nombre de participations au National au cours des trente dernières années. Pourquoi une telle fidélité avec le championnat de France ?**

*C'est une compétition que j'aime beaucoup. Et ce pour plusieurs raisons. L'ambiance tout d'abord. Toujours sympa et conviviale. J'apprécie la pos-*



*sibilité de revoir chaque année de nombreuses personnes. Mais il n'y a pas que ça. Le côté sportif est important. Le niveau du National est toujours relevé et ça sera tout particulièrement le cas cette année. C'est donc l'assurance de jouer un tournoi intéressant. Sans oublier l'aspect géographique, puisque les championnats de France sont censés nous amener chaque année dans une nouvelle ville. Bon, depuis deux ans, je ne découvre toutefois pas grand-chose (rires).*

**Justement. Le fait de jouer devant ton public, l'année dernière à Nancy et cette année à Nîmes, constitue-t-il pour toi une source de motivation ou au contraire une pression supplémentaire ?**

*Ni l'une ni l'autre, je pense. Il est vrai que c'est assez symbolique pour moi,*

*même si je ne pense pas que ça puisse affecter mon jeu dans un sens ou dans l'autre. En tout cas, je reçois pas mal de messages d'encouragement de la part des joueurs locaux, et j'y suis évidemment très sensible. Mais plus de soutiens sur place signifie aussi plus de sollicitations. On peut donc dire que les avantages et les inconvénients se contrebalancent.*

**Qui vois-tu comme favori cette année ?**

*Inévitablement Bacrot, Fressinet et Edouard, les trois joueurs à "2700". Mais tout va dépendre de leurs capacités à récupérer en enchaînant le National juste après les Olympiades. Il ne faut pas oublier non plus Tigran Gharamian, dont ça sera le premier National. Il sera forcément très motivé.*



## Nuit des Échecs

Grâce au soutien des bénévoles de l'Echiquier Nîmois, de nombreuses animations seront organisées tous les jours en parallèle des championnats. À commencer par la nouveauté de cette année, le village du championnat (*lire ci-contre*), et sans oublier les traditionnels tournois de blitz en soirée, le trophée BNP Paribas le 22 août lors de la journée de repos qui sera commune à tous les tournois, et la fameuse Nuit des échecs qui avait été une grande réussite l'année passée sur la Place Stanislas de Nancy. Ce grand show se déroulera sur l'Esplanade à proximité des Arènes et verra plusieurs Grands-Maîtres disputer des centaines de parties en simultanées face au grand public.



La Nuit des échecs, qui se déroulera le 21 août, bénéficiera du cadre des « Jeudis de Nîmes » qui voient chaque été toute la population locale et touristique descendre dans les rues du centre-ville animées par des groupes de musique. La fête promet d'être belle.

**LA NUIT  
DES ÉCHECS**  
**NÎMES 2014**  
 JEUDI 21 AOÛT À 21H  
 ESPLANADE CHARLES-DE-GAULLE

**Nîmes défie les Grands-Maîtres du Championnat de France**

Dans le cadre des « jeudis de Nîmes »  
 Simultanée géante et gratuite à partir de 21h  
 60 échiquiers à disposition du public

<http://nimes2014.ffechecs.org>



## Le championnat a son village

Ce sera une des nouveautés de l'édition 2014. Le Village du championnat de France sera ouvert au Parnasse tous les matins à partir de 10h. Les joueurs auront l'occasion de préparer la partie de l'après-midi avec un maître ou un Grand-Maître, d'analyser les parties jouées les jours précédents, d'apprendre à se servir des nouveaux outils informatiques échiquiens, de passer un diplôme d'initiateur, d'animateur, d'entraîneur ou d'arbitre FFE, ou encore de suivre des mini-conférences et débats. Sans oublier des séances gratuites d'initiation. Pour les non-joueurs...

## Cap au Nord pour les équipes de France

*Tromsø. La porte de l'Arctique. C'est dans cette localité norvégienne, située à 300km au nord de cercle polaire arctique et surnommée la "Paris du Nord", que vont se dérouler du 1er au 14 août les 41<sup>e</sup> Olympiades. Les quelque 1500 joueurs des 176 équipes mixtes et des 135 équipes féminines sont assurés de ne pas voir l'obscurité, puisque le soleil ne se couche pas à Tromsø entre avril et août.*

*L'équipe de France, coachée par Sébastien Mazé et Fabien Libiszewski, sera composée de Maxime Vachier-Lagrave, Etienne Bacrot, Laurent Fressinet, Romain Edouard et Vlad Tkachiev. Avec une moyenne Elo à 2718, c'est la plus forte équipe de France jamais alignée. Troisième moyenne Elo derrière la Russie et l'Ukraine, la France tentera de confirmer son titre de vice-championne d'Europe décroché l'année dernière en Pologne.*

*En 2013, Tromsø avait particulièrement bien réussi à Maxime Vachier-Lagrave qui avait atteint les demi-finales de la Coupe du monde avant d'être éliminé par Vladimir Kramnik, le futur vainqueur.*

*L'équipe féminine, entraînée par Matthieu Cornette, sera pour sa part composée de Marie Sebag, Sophie Milliet, Pauline Guichard, Silvia Collas et Mathilde Congiu. Les Françaises, 9<sup>e</sup> Elo sur la ligne de départ, auront à cœur de se racheter après un championnat d'Europe décevant.*

### " On part pour gagner ! "

**Fabien Libiszewski**

On ne change pas une formule qui marche. L'idée de deux préparateurs, jeunes et proches des joueurs, avait particulièrement bien fonctionné au championnat d'Europe. Le principe est donc reconduit pour les Olympiades, avec juste une petite modification dans le *casting*. Fabien Libiszewski remplace Yannick Gozzoli et sera aux côtés de Sébastien Mazé à Tromsø. À 30 ans, Libi participera ainsi à ses premières Olympiades. Impressions à quelques jours du coup d'envoi.

#### **Quel sera l'objectif de l'équipe de France à Tromsø ?**

On part pour gagner, bien évidemment. Surtout après notre 2<sup>e</sup> place au dernier championnat d'Europe. Avec quatre joueurs à 2700, notre équipe n'a jamais été aussi forte. Si ça se goupille bien, tout est possible. En plus de ça, Sébastien (Mazé) a su créer un bon esprit d'équipe. L'ambiance au sein de l'équipe est excellente, et tout le monde est extrêmement motivé.

#### **Quelle a été la préparation ?**

Juste après le Top 12, nous avons organisé un stage d'entraînement de six jours à Villars-de-Lans. L'objectif était bien sûr de travailler les échecs en commun, mais aussi de faire un peu de sport en pleine montagne, et surtout de créer des liens avant de passer 15 jours ensemble en Norvège. Tout s'est très bien passé et c'était une très bonne expérience. Nous étions en totale autarcie dans



**CHESS OLYMPIAD**

NORWAY 2014  
TROMSØ



*F. Libiszewski, M. Vachier-Lagrave, S.Mazé, R. Edouard et L. Fressinet à Villars-de-Lans.*

un grand gîte, et c'est moi qui faisais la cuisine. Ça tombait bien, car j'aime ça (*rires*).

#### **Qui vois-tu comme favoris pour ces Olympiades ?**

Les Russes, déjà, et l'Ukraine, qui alignent leur équipe type, et qui seront sur le papier les deux équipes les plus fortes. Même si, pour l'Ukraine, tout va dépendre de l'état de forme d'Ivanchuk. Après, il y a la France, bien sûr (*rires*), et l'Arménie qui est toujours un candidat sérieux. Mais derrière, beaucoup d'équipes se tiennent dans un mouchoir. La Norvège, par exemple, avec Carlsen qui peut battre n'importe qui, ne sera assurément pas facile à jouer.



# 89<sup>ème</sup> CHAMPIONNAT DE FRANCE D'ÉCHECS

# NÎMES 2014

17 > 28 août 2014

## LE PARNASSE

160 avenue du Languedoc



### Bulletin d'inscription

à envoyer à

FFE - BP10054

78185 St-Quentin-en-Yvelines Cedex

Contact : Jordi Lopez

jordi.lopez@echecs.asso.fr - 01 39 44 65 84

NOM : .....

PRÉNOM : .....

Nationalité (1) : .....

Tél : ..... Mobile .....

e-mail : .....

Adresse : .....

Code postal : .....

Localité : .....

Club : .....

Ligue : .....

Date de naissance : ..... Code FFE : .....

Elo : ..... Titre : .....

(1) Les joueurs de nationalité autre que française sont admis, à condition d'être licenciés à la FFE depuis au moins deux saisons et de résider en France depuis au moins deux ans. En outre, s'ils possèdent un Elo FIDE, ils doivent être inscrits sous le code FRA. Les joueurs de nationalité française non licenciés à la FFE peuvent participer à condition de prendre une licence sur place.

#### Tournoi demandé :

- Accession       Vétérans       Open A  
 Open B       Open C       Open D

#### Droits d'inscription :

- Gratuit pour GMI et MI, demi-tarif pour MF
- joueurs nés avant le 1/1/94 : **66€** (80€ après 31/07/14)
- joueurs nés en 1994 et après, MF : **33€** (40€ après 31/07/14)

Ci-joint chèque de ..... € à l'ordre de la FFE.

*Du 17 au 28 août, Nîmes la gardoise sera l'âme du jeu d'échecs. Festive, vivante, riche d'un passé plus que millénaire, résolument contemporaine, la "ville avec un accent" met en oeuvre tout son savoir-faire pour accueillir son 2<sup>e</sup> championnat de France individuel. Tous les participants seront rassemblés en un lieu unique, le grand complexe omnisport "Le Parnasse", qui protégera les participants des ardeurs du soleil, bien mieux qu'en 2009 au Parc des Expositions. Rendez-vous à Nîmes pour disputer une édition 2014 pleine de nouveautés à découvrir sur <http://nimes2014.ffechecs.org/>*

### LES TOURNOIS

- National : 12 joueurs sélectionnés
- National Féminin : 12 joueuses sélectionnées
- Accession : Élo ≥ à 2200
- Open A : Élo ≥ 1950 à 2200
- Open B : Élo ≥ 1750 à 2000
- Open C : Élo ≥ 1500 à 1800
- Open D : Élo ≤ 1500 et non classé
- Vétérans : nés en 1953 et avant.

#### CADENCE

(pour tous les tournois) :

[1h30/40 cps + 30 min] + 30 sec./cp

**VENDREDI 22 AOÛT 2014**

**BLITZ**

**Trophée BNP Paribas**

**À 15H30**

**JEUDI 21 AOÛT 2014**

**NUIT DES ÉCHECS**



**ESPLANADE CHARLES DE GAULLE**

(près des Arènes)

À PARTIR DE 21H00

### HORAIRES

#### NOUVEAUTÉ 2014

Tous les participants - NATIONAUX ET OPENS - JOUERONT

AU MÊME HORAIRE DE 15H30, ET AUX MÊMES DATES.

Accueil, pointage des participants :

- samedi 16 août : 15h à 19h
- dimanche 17 août de 9h à 13h.

■ DIMANCHE 17 AOÛT

**CÉRÉMONIE D'OUVERTURE & ronde 1 à 15h30**

■ LUNDI 18 AU JEUDI 21 AOÛT  
Rondes 2 à 5 à 15h30

■ VENDREDI 22 AOÛT  
journée de repos

■ SAMEDI 23 AU MERCREDI 27 AOÛT  
Rondes 6 à 10 à 15h30

■ JEUDI 28 AOÛT  
Ronde 11 à 11h00  
départages (éventuels) Nationaux à 17h00

**CÉRÉMONIE DE CLÔTURE**

JEUDI 28 août à 19H00

**DÎNER DE CLÔTURE À 20H00**





89<sup>ème</sup>

# CHAMPIONNAT DE FRANCE D'ÉCHECS

**NÎMES 2014**

DU 17 AU 28 AOÛT  
AU PARNASSE

**NUIT  
DES ÉCHECS**  
jeudi 21 août à 21h  
sur l'esplanade



<http://nimes2014.ffechecs.org>



**BNP PARIBAS**  
La banque d'un monde qui change



# Championnat de France des Clubs TOP 12

Saint-Quentin 24 mai > 3 juin 2014

*Les banlieusards parisiens poursuivent leur domination sans partage sur le championnat de France des clubs : 3<sup>e</sup> titre d'affilée et le 13<sup>e</sup> de l'histoire du club. Cette année, Évry a toutefois mis fin à une incroyable série de 28 victoires consécutives des Clichois. La Dream Team n'est peut-être plus intouchable.*

Après avoir été accueilli deux saisons dans une ville-hôte qui n'avait pas d'équipe (Belfort en 2012 et Haguenau en 2013), le Top 12 a retrouvé cette année un club organisateur avec Saint-Quentin. Du coup, La manifestation a également quitté l'Est de la France où elle avait élu domicile depuis trois ans (avec Mulhouse en 2011 avant Belfort et Haguenau). Pour sa première saison parmi l'élite, le club picard avait mis les petits plats dans les grands pour offrir les meilleures conditions aux joueurs dans le cadre somptueux du Palais de Fervaques.



Le  
triplé  
pour  
Clichy !

Sur le plan sportif, le fait de jouer à domicile ne porta malheureusement pas chance aux Tours de Haute-Picardie, l'équipe de Saint-Quentin. Après avoir fait nul contre Montpellier et Châlons-en-Champagne aux rondes 7 et 8, les promus pouvaient rêver au maintien, mais la défaite face à Strasbourg à l'avant-dernière ronde leur ôta leurs dernières illusions. Ils rejoindront la Nationale 1 en compagnie de Rueil-Malmaison. Marseille, qui avait fait forfait avant le début de la compétition, repartira pour sa part directement en Nationale 2.

Les trois équipes descendantes seront remplacées l'année prochaine par Grasse, Vandœuvre et Migné qui n'auront passé qu'une saison au purgatoire, puisque c'était les trois équipes reléguées de l'exercice précédent.

Les trois places de reléguées étaient déjà acquises une ronde avant la fin, il n'y eut pas de final au couteau comme les années précédentes pour déterminer qui prendrait place dans la charrette.

## Seulement 4 parties perdues en 2013 !

Il y eut encore moins de suspense dans le haut de tableau, puisque le titre de Clichy était assuré, lui, deux rondes avant la fin. De toute façon, avant le début du championnat, peu de pronostiqueurs se seraient hasardés à avancer un autre vainqueur potentiel que le dodécuple (douze fois !) champion de France. Depuis deux saisons, le club des Hauts-de-Seine en était en effet à une exceptionnelle série de 21 victoires d'affilée, avec seulement quatre parties individuelles perdues lors de l'édition 2013. Il faut dire que l'équipe de Clichy a fort belle allure : les n° 1 et 3 Français (Maxime Vachier-Lagrave et Laurent Fressinet), des stars mondiales d'expérience (Dmitry Jakovenko et Loek Van Wely), un pack tricolore à plus de 2600 (Tregubov et le champion de France Hamdouchi), deux jeunes Français qui montent (Maxime Lagarde et Axel Delorme) et sur-

tout une féminine qui est une véritable machine à marquer les points sur le dernier échiquier (Almira Skripchenko).

## « Égaler le record du NAO ! »

À Saint-Quentin, les Clichois furent toutefois un peu moins dominateurs que les deux saisons précédentes, et concédèrent 8 défaites individuelles, soit le double de l'année dernière. Les coéquipiers de Maxime Vachier-Lagrave avaient commencé par deux victoires un peu poussives face à Châlons (2-1) et les Tours de Haute-Picardie (3-1). Mais le rouleau compresseur retrouvait la bonne carburation lors des deux chocs face à Bischwiller (5-1) et Mulhouse (3-0).

Vachier-Lagrave, M 2758      Vaisser, A 2531

Clichy - Strasbourg

Voir la partie en cliquant sur le lien

<http://www.echecs.asso.fr/NL2014/10/P01.html>

1.Cf3 f5 2.d3 d6 3.e4 e5 4.Cc3 Cc6

Une ouverture originale qui peut découler, au choix, d'une Philidor, d'une partie des trois Cavaliers, d'un

gambit Letton, ou d'une Hollandaise, comme ici dans la partie.

5.exf5 Fxf5 6.d4 exd4 7.Cxd4 Cxd4 8.Dxd4 Cf6

8...Fxc2 retardait très dangereusement le développement.

9.Fc4

Les Blancs ont un développement facile et un jeu beaucoup plus libre. Du côté des Noirs, il va falloir encore du temps avant de faire le roque, ce qui est toujours dangereux avec une colonne e ouverte.

9...c6

9...Fxc2? 10.0-0 n'était toujours pas recommandable pour les Noirs.

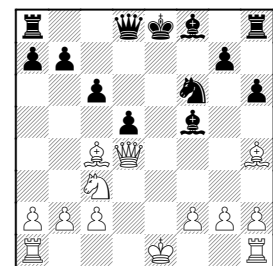
10.Fg5

Le numéro 1 français suit une partie de Magnus Carlsen disputée lorsqu'il avait 14 ans lors du tournoi de l'Aeroflot de Moscou face au GMI Dolmatov.

10...h6

Dans cette position, Dolmatov avait joué b5, mais le futur champion du monde s'était imposé assez facilement. Le coup d'Anatoli Vaisser ne va pas avoir plus de succès.

11.Fh4 d5



12.0-0-0!

Les Tours blanches vont débouler sur les colonnes centrales. La position du Roi noir devient très précaire.





**12...Fe7**

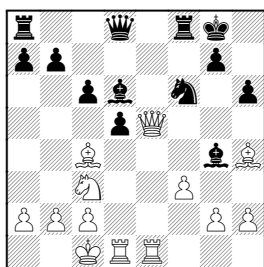
Le Fou n'était évidemment pas prenable. 12...dxc4 13.De5+ De7 14.Dxf5 Rf7 15.The1 Dc5 16.Td7+ +-.  
**13.The1 0-0**

Les Noirs ont réussi in extremis à roquer, mais leurs problèmes n'en sont pas finis pour autant. Les Blancs gardent une très forte initiative.

**14.De5 Fg4?**

Il fallait jouer 14...Dc8 même si après 15.Dxe7 (15.Fxd5+? ne marchait pas : 15...cxd5 16.Dxe7 g5 17.Fg3 (17.Fxg5□) 17...d4! 18.Txd4 Te8♣) 15...dxc4 16.Dc5 les Blancs restent avec une position très supérieure.

**15.f3 Fd6**



Les Noirs pensaient s'en sortir grâce à ce coup intermédiaire.

**16.Cxd5!! cxd5**

16...Fxe5 17.Cxf6+ échec double ! 17...Rh8 18.Txd8 Taxd8 19.Cxg4+-.

**17.Txd5 Fxe5 18.Txd8+ Rh7 19.Fd3+ g6**  
 19...Rg8 20.Txf8+ Txf8 21.Txe5 est sans espoir pour les Noirs.

**20.Txa8 Ff4+ 21.Rb1 Txa8 22.Fxf6**

22.Fxf6 Ff5 23.Te7+ Rg8 24.Fc4+ Rf8 25.Th7 gagne la Ta8 grâce à la menace de mat. Une partie très impressionnante du numéro 1 français qui illustre à elle seule toute la puissance clicheoise. **1-0**

Mis en orbite vers un nouveau sacre, les champions de France se sont légèrement déconcentrés face à Évry (3-3) qui réussit ce qu'aucune des 28 équipes précédentes n'avait pu faire jusque-là : ne pas perdre face à l'ogre clicheois. Un coup de semonce qui n'eut aucune

conséquence fâcheuse pour les Clicheois qui surent resserrer les boulons pour terminer en roue libre face à Bois-Colombes et Metz (4-1 et 5-0) afin de signer le 13<sup>e</sup> titre de l'histoire du club et le 3<sup>e</sup> d'affilée. «*On va essayer d'égaliser le record de NAO avec quatre titres consécutifs*», sourit Jean-Baptiste Mullon, le capitaine clicheois comblé. «*Mais ça ne sera pas facile. On sent que Bischwiller monte en puissance. Ils devraient encore se renforcer l'année prochaine et pourraient bien devenir un concurrent très sérieux pour le titre. Sur un match, tout peut arriver.*» Évry l'a démontré.

Tous les résultats sur  
<http://echecs.asso.fr/Actu.aspx?Ref=7896>



Le Top 12 sous les ors du Palais de Fervaques



# , LA NUIT DES ÉCHECS

## NÎMES 2014

JEUDI 21 AOÛT À 21H

ESPLANADE CHARLES-DE-GAULLE



**Nîmes défie les Grands-Maîtres du Championnat de France**

Dans le cadre des « jeudis de Nîmes »  
Simultanée géante et gratuite à partir de 21h  
60 échiquiers à disposition du public



<http://nimes2014.ffechecs.org>



# Trophée Roza Lallemand

Troyes, 14 > 15 juin 2014

La 13<sup>e</sup> édition du Trophée Roza Lallemand s'est déroulée à Troyes le week-end du 14 et 15 juin. Sophie Milliet, la tenante du titre, réalise le doublé avec le score parfait de 9/9.

Depuis cinq années, les participantes du championnat de France de parties rapides oscillent entre le décor fleuri du domaine de Villandry et le cadre pétillant de la Champagne-Ardenne. Après deux éditions disputées en 2010 et 2013 dans le château d'Indre-et-Loire, les féminines ont retrouvé la région qui les avait déjà accueillies à deux reprises, en 2004 à Chaumont et en 2011 à Châlons-en-Champagne.



De g. à d., Jocelyne Wolfangel, directrice nationale des féminines, Marina Roumegous (4<sup>e</sup>), Oriane Soubirou (3<sup>e</sup>), Sophie Milliet, championne de France, Cyrielle Monpeurt (2<sup>e</sup>) et Marion Penalver (5<sup>e</sup>)

## Une édition pétillante !

Cette année, pour la 13<sup>e</sup> édition de la compétition, c'est Troyes et le comité départemental de l'Aube qui avaient mis les petits plats dans les grands pour recevoir les reines et les princesses de l'Hexagone. Aux côtés de Michel Vincent, le responsable local, et de Diego Salazar, le président de la FFE venu en voisin, Jocelyne Wolfangel, la directrice nationale des féminines, était bien évidemment aux manettes pour choyer maternellement ses joueuses. Le championnat féminin rapide, c'est un peu son bébé. C'est elle qui en a lancé l'idée en 2002.



«L'objectif était de faire jouer un maximum de féminines, quel que soit leur niveau», explique la chef d'orchestre qui ne ménage pas ses efforts pour offrir les meilleures conditions à ses joueuses.

## Plus de 500 participantes

La première édition avait rassemblé 26 joueuses et avait vu la victoire de Roza Lallemand. C'est d'ailleurs tout naturellement que la compétition a été baptisée à partir de 2009 du nom de la championne décédée subitement l'année précédente.

En treize ans, le championnat, qui joue la carte de la convivialité, est arrivé à maturité. «C'est une compétition qui plaît et qui marche bien», se réjouit Jocelyne Wolfangel. «Un tournoi comme celui-ci sur un week-end prend beaucoup moins de temps qu'un open classique.» Cette année, plus de 500 joueuses ont disputé les qualifications dans chaque ligue. Avec des pointes à plus de trente pour l'Aquitaine, la Lorraine, la Bretagne, la Provence, et l'Alsace. Mais la palme revient à la Martinique qui avait rassemblé 72 participantes pour sa phase régionale.

## Sophie Milliet en roue libre

40 finalistes étaient sur la ligne de départ à Troyes, dont bon nombre de championnes de France jeunes, toutes invitées. Un chiffre toutefois quelque peu grevé... par la grève SNCF. Trois



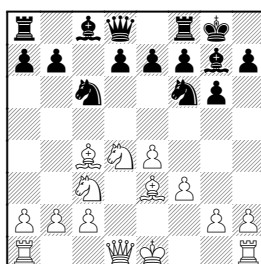
joueuses titrées, Natacha Benmesbah, Maria Leconte et Anda Safranska, n'ont par exemple pas été en mesure de rejoindre la préfecture de l'Aube.

Du coup, à la mise en route des pendules, la voie semblait dégagée pour Sophie Milliet, la tenante du titre, qui avait, sur le papier, 350 points Elo (rapide) de plus que la 2<sup>e</sup>. Effectivement, la quadruple championne de France en cadence lente n'a pas eu à forcer son talent pour remporter un 2<sup>e</sup> titre en rapide avec le score parfait de 9/9.

Penalver,M	Milliet,S
1901	2406

Voir la partie en cliquant sur le lien  
<http://www.echecs.asso.fr/NL2014/10/P02.html>

1.e4 c5 2.Cf3 Cc6 3.d4 cxd4 4.Cxd4 g6  
 5.Cc3 Fg7 6.Fe3 Cf6 7.Fc4 0-0 8.f3?!



Une faute très fréquente. Les Blancs veulent jouer une attaque Yougoslave contre le Dragon. Mais il s'agit ici d'un Dragon accéléré car les Noirs n'ont pas joué d6. Il faut par conséquent être très vigilant avec l'ordre de coups. Les Blancs devaient jouer 8.Fb3 et seulement après 8...d6, 9.f3.

### 8...Db6!

Le bon moyen d'exploiter l'imprécision blanche. Les Noirs créent une double menace : une directe sur le pion b2, et une indirecte sur le Cd4.

### 9.Fb3

Le seul coup. ■ 9.Cf5? La découverte ne donne rien. 9...Dxb2 et les Noirs gagnent une pièce ; ■ 9.Ca4? Db4+ gagne le Fc4 ; ■ 9.0-0?! Dxb2 10.Ccb5 Db4 et les Blancs n'ont pas de compensations suffisantes pour la perte du pion ; ■ 9.a3!? Un coup piégeux 9...Dc5 (9...Dxb2?? 10.Ca4. La Dame noire n'a pas de case.) 10.Fb3 Cg4! 11.fxg4 Fxd4 12.Fxd4 Cxd4, et les Noirs ont une meilleure structure de pions.

### 9...Cxe4!?

Gagne un pion, mais 9...Cg4! est considéré comme encore plus fort par la théorie.

### 10.Cf5?

Il fallait jouer 10.Cd5 Da5+ 11.c3 Cc5 12.Cxc6 dxc6 13.Cxe7+ Rh8 14.Cxc8 Taxc8, et la position est égale. La partie Fischer-Panno, Portoroz 1958, s'est d'ailleurs terminée par la nulle quelques coups plus tard. Il est intéressant de noter que même un joueur de la classe de Bobby Fischer a commis l'imprécision 8.f3?!.

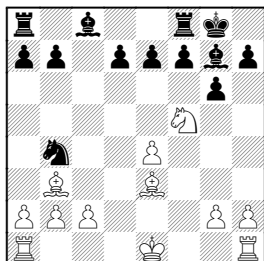
### 10...Cxc3 11.Dd2

11.Fxb6? perd une pièce après la séquence d'échanges : 11...Cxd1 12.Cxg7 axb6 13.Txd1 Rxg7.

### 11...Ce4?

11...Da5! 12.Cxg7 Cb5 13.c3 (13.Fh6 Dxd2+ 14.Rxd2 Cbd4. Les Blancs vont avoir des soucis avec leur Cavalier qui ne pourra jamais ressortir.) 13...Rxg7 14.Fh6+ Rg8 15.Fxf8 Rxf8 Les Noirs ont l'avantage matériel, même si les Blancs gardent des possibilités d'attaque sur le roque noir affaibli.

12.fxe4 Db4 13.Dxb4 Cxb4



14.Cxg7?

Les Blancs sont trop obnubilés par l'échange du Cg7. 14.Cxe7+! leur donnait un gros avantage. 14...Rh8 15.Fc5 Ca6 (15...Fxb2? 16.Rd2! Fxa1 17.Txa1 Ca6 18.Fd4+ f6 19.e5! avec une attaque décisive.) 16.Fd6 Fxb2 17.Td1 Fc3+ 18.Re2+- Les Noirs sont complètement paralysés.

14...Rxc7 15.0-0-0 Cc6 16.Thf1 d6 17.h4 Fg4

Les Noirs ont terminé leur développement, et les Blancs n'ont pas de réelles compensations pour le pion de moins.

18.Td5 Tac8 19.Tf4 Fe6 20.Td2 Fxb3 21.axb3 h5 22.Tdf2 a6 23.g4 hxg4 24.Txg4 Th8 25.Th2 Th5 26.Fg5 Tch8 27.Thg2 Rf8 28.Tf2 Rg7 29.Tfg2 Rf8 30.Tf2 Re8 31.Te2 Rd7 32.Th2 f6 33.Fd2 g5 34.Fc3 Txh4 35.Te2? Txg4 0-1

La championne de France junior, Cyrielle Monpeurt, gagne une place par rapport à l'année dernière, et termine vice-championne.

Oriane Soubirou complète le podium. À l'issue d'une remise des prix riche en convivialité - le maître mot de la compétition -, le champagne pouvait couler à flots. Pour les lauréates, mais aussi pour toutes les participantes. Le Trophée Roza Lallemand a une nouvelle fois été une réussite. ■

## Le palmarès

### *Championne de France :*

Sophie Milliet 9 pts

2<sup>e</sup>, *championne de France junior :*

Cyrielle Monpeurt 7 pts

3<sup>e</sup> :

Oriane Soubirou 6.5 pts

*Championne de France cadette :*

Andreea Navrotescu

*Championne de France minime :*

Mathilde Chung

*Championne de France benjamine :*

Florence Rollot

*Championne de France pupille :*

Meriem Bellahcene



# Championnat de France féminin des Clubs TOP 12 F

Nice, 28 > 29 juin 2014

*Le club savoyard remporte pour la première fois le titre de champion de France féminin des clubs en disposant de Mulhouse en finale du Top12. Montpellier remporte la petite finale pour la 3<sup>e</sup> place.*

Les années se suivent et ne se ressemblent pas pour le Top 12 féminin. L'année dernière, Evry avait écrasé le championnat en ne concédant aucune défaite individuelle sur l'ensemble de la saison. Cette année, il était bien hasardeux de se livrer à un pronostic avant les demi-finales, tant les quatre équipes qualifiées semblaient avoir leur chance. Que ce soit Evry, le champion de France en titre, Montpellier et Annemasse, qui alignaient des joueuses à plus de 2300 Elo aux deux premiers échiquiers, ou encore Mulhouse, qui partait avec la plus faible moyenne Elo sur le papier, mais qui avait remporté tous ses matchs lors de la 1<sup>re</sup> phase.



Comme on s'y attendait, les demi-finales opposant Mulhouse à Evry et Annemasse à Montpellier donnèrent lieu à des rencontres très serrées qui s'achevèrent toutes les deux sur la plus petite des marges (2-1). Avec une équipe 100% française et ses quatre jeunes joueuses très motivées (Mathilde Choisy, Salomé Neuhauser, Emma Richard et Cécile Haussernot), Mulhouse poursuivait sur sa lancée de la 1<sup>re</sup> phase et réalisait l'exploit d'éliminer Evry, le tenant du titre, grâce notamment à une nulle solide de Mathilde Choisy face à Sophie Milliet. L'autre demi-finale entre Annemasse et Montpellier fut tout aussi disputée. Mais malgré l'étroitesse du résultat, les Savoyardes ne furent pas réellement en danger, avec une nette supériorité à l'Elo sur trois des quatre échiquiers.

## Annemasse au Top !





De g. à d., le président de la FFE, Diego Salazar, les 4 vainqueurs (M. Roumegous, K. Zapatta, A. Matnadze, D. Daulyte), Charlie Lalieu, président d'Annemasse et Eric Ciotti, président du Conseil Général des Alpes-Maritimes

## Exploit de Salomé Neuhauser

Dans la petite finale, Montpellier, qui s'était inclinée l'année dernière au même stade de la compétition, pulvérisait 4-0 une équipe d'Evry visiblement démotivée. Les quadruples championnes de France ont subi assurément la plus lourde défaite de leur histoire.

La grande finale qui opposait Annemasse à Mulhouse allait quant à elle forcément couronner une équipe qui n'avait encore jamais eu l'occasion d'écrire son nom au palmarès de la compétition. C'était également l'occasion pour Annemasse de prendre sa revanche sur

Mulhouse qui l'avait battue lors de la première phase. Invaincues depuis le début de la saison, les Alsaciennes virent leur belle dynamique stoppée net au pied du Graal. Mathilde Choisy réussissait un nouveau nul solide au premier échiquier, cette fois face à Ana Matnadze (2389), et Salomé Neuhauser réalisait l'exploit du week-end en battant la GMf Daulyte à qui elle rendait pourtant près de 400 points Elo.

### Demi-finales

Mulhouse – Evry	2 - 1
Annemasse – Montpellier	2 - 1

### Finale

Mulhouse - Annemasse	1 - 2
----------------------	-------

### Match de classement

Evry - Montpellier	0 - 4
--------------------	-------

**Daulyte,D**      **Neuhauser,S**  
2402                      2041

*Finale*

*Annemasse – Mulhouse*

Voir la partie en cliquant sur le lien  
<http://www.echecs.asso.fr/NL2014/10/P03.html>

### 1.e4 c5 2.Cc3 Cc6 3.Fb5 g6

Ce coup est considéré comme inférieur par la théorie. Les Noirs laissent en effet les Blancs réaliser l'échange en c6 qui était leur objectif en développant le Fou en b5. Il valait mieux, pour cette raison, jouer 3...Cd4 pour soustraire le Cavalier à l'échange.

### 4.Fxc6 dxc6 5.d3 Fg7 6.Fe3

Gagne un temps de développement en attaquant le pion c5. Les Blancs pouvaient également profiter de leur ordre de coups et du fait d'avoir différé la sortie du Cf3 en jouant 6.f4 pour retomber dans une Rossolimo améliorée ou une attaque du Grand-Prix.

**6...b6 7.Dd2 e5 8.0-0-0 De7**

Les Noirs estiment le petit roque trop risqué et préparent le grand.

**9.f4 exf4 10.Fxf4 Cf6 11.Cf3 Fg4 12.h3 Fxf3 13.gxf3 0-0-0 14.Fh6 Fxh6 15.Dxh6 Cd7 16.De3 Cf8**

Pour amener le Cavalier en d4. La position s'est finalement égalisée.

**17.h4 h5 18.Ce2 Ce6 19.c3**

Les Blancs empêchent certes le Cavalier noir d'arriver à destination. Mais ce faisant, ils affaiblissent le pion (et la case !) d3, et ça ne va pas être sans conséquences.

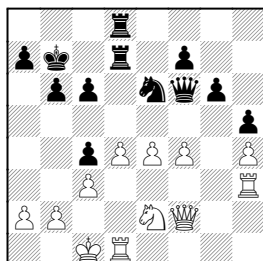
**19...Td7**

Objectif, le pion d3 !

**20.f4 Thd8 21.Df3 Rb7 22.Th3**

À cause de leurs faiblesses en d3 et en h4, les Blancs ne peuvent pas entreprendre grand-chose. Les Noirs ont une position préférable.

**22...Df6 23.Df2 c4! 24.d4**



**24...Cc5!**

Le complément obligatoire du coup précédent. Les Noirs envahissent la case d3.

**25.Df3 De6 26.e5 Df5**

26...Cd3+ tout de suite était plus fort.

27.Txd3 (27.Rb1 Cf2! gagne une qualité) 27...cxd3, et le pion a2 est attaqué.

**27.Tg3 Cd3+ 28.Txd3 cxd3 29.Dxd3 Dxd3 30.Txd3 c5 31.Rd2 b5 32.Re3 b4 33.Cg3 bxc3?!**

Il aurait été préférable d'échanger en d4 sans échanger au préalable en c3. En éliminant des pions, les Noirs simplifient la tâche défensive des Blancs.

**34.bxc3 cxd4+ 35.cxd4 Tc7**

Si les pions b étaient encore là, les problèmes des Noirs auraient été plus importants.

**36.Ce4 Tc1 37.Cg5?**

37.Cd6+ obligeait les Noirs à redonner la qualité.

**37...Td7 38.d5 Th1 39.Cf3 Rc8 40.Re4 Tb7 41.e6 Rd8 42.Re5 fxe6 43.d6 Tf7 44.Tb3**

Grâce à leur fort pion passé et leur Roi plus actif, les Blancs ont obtenu de très bonnes contre-chances. La position est difficile à jouer des deux côtés.

**44...Tc1?**

Il fallait jouer 44...Rd7 45.Tb7+ Re8 46.Tb8+ Rd7 47.Tb7+ et la nulle aurait été une conclusion logique à ce stade de la partie.

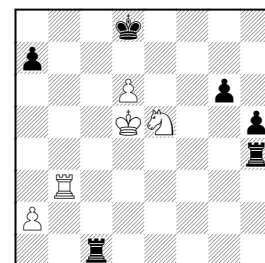
**45.Rxe6 Txf4 46.Ce5**

Les Blancs ont maintenant des menaces de mat.

**46...Te4 47.Rd5 Txh4??**

*Face à face*

*Salomé Neuhauser - Deimante Daulyte*



Il fallait absolument jouer 47...Txe5+ 48.Rxe5 Te1+, et la finale de Tours est nulle.

**48.d7??**

Les Blancs gagnaient après 48.Tb8+! Tc8 49.Cc6+ Rd7 50.Tb7+ Re8 51.d7+.

**48...Td1+ 49.Re6 Rc7 50.Tc3+ Rb7 51.Tb3+ Rc7 52.Tc3+ Rb7 53.Cd3?**

Les Blancs ne sont pas réalistes. Ils auraient dû prendre la répétition de coups.

**53...Td4 54.Cc5+**

54.Ce5 h4 55.Tb3+ Ra8 56.Re7 Te1 57.Re6 g5 ne sauvait plus la partie.

**54...Rb6 55.Re7 Td5 56.Ca4+ Rb5 57.Cb2**

57.Cc5 h4+ Les Blancs ne pourront rien faire de leur pion d7, alors que ceux des Noirs déboulent.

**57...Txd7+ 58.Rf6 T1d6+**

Les Blancs auraient bien évidemment pu s'épargner les derniers coups.

**59.Rg5 Tf7 60.Tb3+ Rc6 61.Tc3+ Rd7 62.Cd3 Tf5+ 63.Rh6 h4 64.Cc5+ Re7 65.Ce4 Ta6 66.Cg5 Taa5 67.Ce4 Tfe5 68.Cf2 Rf7 69.Tc7+ Te7 70.Txe7+ Rxe7 71.Rxg6 Txa2 72.Ch3 Ta3**

Une brillante performance de la jeune Française.

**0-1**

Mais la différence se faisait sentir sur les deux derniers échiquiers et c'est là que se décida le match.

Annemasse remporte ainsi son premier titre de champion de France féminin des clubs. C'était clairement l'objectif affiché après trois saisons parmi l'élite et une première finale perdue il y a deux ans. ■



# Coupe de FRANCE

Nice, 28 > 29 juin 2014

*Le club francilien remporte face à Migné la finale de la Coupe de France qui s'est déroulée dans le cadre somptueux du Palais des Rois Sardes à Nice. Le point d'orgue d'une saison à marquer d'une case blanche pour les joueurs des Hauts-de-Seine.*

La magie de la coupe de France. Au foot tout comme dans toutes les compétitions sportives qui se déroulent par élimination directe, la Coupe de France donne l'occasion de briller, de se montrer, de faire rêver, et elle donne des ailes. Tous les petits clubs se voient dans le rôle de David terrassant Goliath. Et le grand public se prend à espérer l'exploit des amateurs face aux grosses écuries qui brassent des budgets infiniment supérieurs.



*Une magnifique salle de jeu, au coeur du Palais des Rois Sardes, gracieusement mise à disposition par le Conseil Général des Alpes-Maritimes.*

**Bois-Colombes**  
s'offre  
une coupe !

Tout ceci est vrai également aux échecs avec une Coupe de France aujourd'hui presque cinquantenaire, et qui rassemble chaque saison près de 250 clubs. Ils étaient très exactement 265 cette année, en sachant que la participation est obligatoire pour tous les cercles évoluant dans les quatre premières divisions nationales (du Top 12 à la N3).





## 8 clubs de Top 12 éliminés au premier tour

Certes, comme au foot, on pourrait regretter que de nombreux clubs de l'élite ne jouent pas le jeu à fond et lèvent même parfois le pied en cherchant volontairement une élimination précoce, pour s'épargner des déplacements trop lointains au fur et à mesure que la compétition avance. Les clubs du Top 12 payèrent d'ailleurs cette année un très lourd tribut lors de leur premier tour, puisque 8 d'entre deux (soit les trois-quarts !) furent sortis dès leur entrée en jeu par une équipe de division inférieure. On retiendra notamment l'exploit de la Tour Blanche de Paris

qui élimina Clichy, le tenant du titre, multiple champion de France. Les Clichois, qui n'avaient pas pris ce match totalement à la légère en alignant le MI Jean-Baptiste Mullon, possédaient pourtant une supériorité de 400 points Elo sur les 4 échiquiers. Mais ça ne les a pas empêchés de s'incliner 3 à 0. La magie de la Coupe de France, on vous dit.

## Saison exceptionnelle pour Bois-Colombes

Les quatre équipes restantes du Top 12 firent honneur à leur rang, puisque trois d'entre elles (Bois-Colombes, Strasbourg et Châlons-en-Champagne) allèrent jusqu'au dernier carré. La 4<sup>e</sup>

### *Le triomphe de Bois-Colombes,*

*Au premier plan,*

*Boris Plane, président de Bois-Colombes,  
 Eric Ciotti, président du CG des Alpes-Maritimes,  
 Diego Salazar, président de la FFE,  
 et Christian Cureau, directeur de la Coupe.*

(Mulhouse) étant éliminée en quart de finale par Châlons dans ce qui fut d'ailleurs un des deux seuls chocs de cette saison entre équipes de l'élite. L'autre étant la demi-finale entre Bois-Colombes et Châlons.

La finale opposa Bois-Colombes à Migné, qui avait sorti Strasbourg en demi-finale, et fut à sens unique tant la différence était grande sur le papier entre les deux équipes. La motivation ne fait pas tout, et David ne terrasse pas toujours Goliath.

**Bedouin, X**  
2346

**Shoker, S**  
2482

Finale  
Migné – Bois-Colombes

Voir la partie en cliquant sur le lien  
<http://www.echecs.asso.fr/NL2014/10/P04.html>

**1.e4 g6 2.d4 Fg7 3.Cc3 d6 4.f4 Cf6 5.Cf3 c5 6.Fb5+ Fd7 7.e5 Cg4 8.Fxd7+**

Une suite plus agressive est 8.e6 Mais s'y aventurer nécessite de solides connaissances théoriques. Le coup du texte est considéré comme plus tranquille.

**8...Dxd7 9.d5 dxe5 10.h3 e4**

Un retrait du Cavalier permettrait aux Blancs d'obtenir un très fort centre mobile après la reprise en e5.

**11.hxg4**

11.Cxe4 est également possible.

**1...exf3 12.Dxf3 Ca6 13.Fd2 0-0-0 14.0-0-0 Cc7 15.Fe1**

Pour défendre le pion d5 et envisager un redéploiement du Fou vers g3 ou h4. **15...f5 16.gxf5 Dxf5 17.g4 Df7 18.Rb1** 18.Fg3! avec l'idée de jouer f5 pour ouvrir la diagonale h2-b8 avait été joué dans la partie Luther-Beliavsky, Bundesliga 2002.

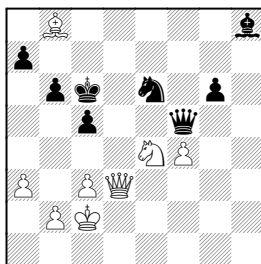
**18...h5 19.Fh4 Td7 20.Ce4 Txd5 21.Txd5 Dxd5 22.Fxe7**

Ce Fou va bizarrement avoir beaucoup de mal à revenir à l'air libre.

**22...hxg4 23.Dxg4+ Rb8 24.Txh8+ Fxh8 25.De2 Ce6 26.Fd6+**

Pour défendre le pion f4, le Fou est contraint de s'enfoncer encore plus profondément dans les lignes ennemies.

**26...Rc8 27.c3 b6 28.a3 Rb7 29.Rc2 Rc6** L'étau se resserre sur le Fou blanc qui est dans une situation très inconfortable, en raison notamment de la faiblesse du pion f4.  
**30.Fb8 Df5 31.Dd3??**



Il fallait absolument déclouer le Cavalier par 31.Rb3. Les Noirs auraient alors eu le choix entre la répétition de coups par 31...Dd5+ 32.Rc2 Df5 33.Rb3 Dd5+ ou la poursuite des activités par 33...b5 avec une position encore compliquée..

**31...c4!**

Un joli sacrifice de dégagement qui permet au Cavalier noir de bondir avec gain de temps en c5.

**32.Dxc4+ Cc5 33.Fxa7 Dxe4+ 34.Dxe4+ Cxe4 35.Fb8 Cc5 36.c4 Cd7**

Le Fou blanc ne peut pas échapper à son destin.

#### Demi-finales

Bois-Colombes - Châlons	3 - 0
Strasbourg - Migné	0 - 1

#### Finale

Migné Echecs - Bois-Colombes	0 - 3
------------------------------	-------

**37.Fa7 Rb7 38.Fxb6 Cxb6 39.b3 Rc6 40.Rd3 Fb2**

Les trois pions passés blancs ne peuvent bien évidemment pas lutter contre les deux pièces et le Roi noir.

**41.a4 Fc1 42.Re4 Cd7 43.f5 g5 44.b4 Cf6+ 45.Rd3 Fa3 46.b5+ Rb6 0-1**

Pour Bois-Colombes, cette première victoire en Coupe de France clôt en apothéose une saison exceptionnelle. En championnat par équipes, le club des Hauts-de-Seine a accompli un véritable exploit en réalisant ce qu'on appelle un petit chelem au bridge et au tarot. Gagner toutes les levées sauf une. Les équipes 2, 3, et 4 de Bois-Colombes ont en effet terminé à la 1<sup>re</sup> place de leur groupe de Nationale 2, 3, et 4, et l'équipe 5 a remporté le championnat départemental. La seule levée manquante avait tout le goût d'une victoire, puisque l'équipe 1, promue cette saison en Top 12, a terminé à une exceptionnelle 4<sup>e</sup> place à un cheveu du podium. Dans la foulée, Bois-Colombes a également remporté le championnat de France des écoles primaires. Et là, avec la Coupe de France, c'est carrément le petit au bout, et le dix de der réunis.



Tous les résultats  
de la Coupe de France  
et  
du TOP 12 féminin  
sont disponibles sur  
[www.echecs.asso.fr](http://www.echecs.asso.fr)

# L'invité de la Newsletter



## JACQUES MATHIS directeur des Jeunes



### " Un challenge fabuleux ! "

*On n'a toujours que l'âge qu'on a dans la tête. À tout juste 60 ans, Jacques Mathis est un frais et jeune retraité. Avec du dynamisme à revendre et du temps libre qu'il entend consacrer désormais aux échecs après une longue carrière dans l'administration territoriale. Président-fondateur du club de Colmar, il a fait monter la saison dernière son équipe en Top jeunes. Les jeunes, c'est son dada. Sans hésiter, il a accepté la proposition de Diego Salazar, le président de la FFE, de prendre la tête de la Direction Nationale des Jeunes (DNJ). Le défi à relever est immense. Mais ça tombe bien, Jacques Mathis aime ça.*

#### **Quelle est la mission d'un Directeur des jeunes ?**

Diego Salazar a souhaité la création d'une Direction Nationale des Jeunes afin de souligner l'importance de ce secteur qui regroupe plus de 12 000 licenciés au sein de la FFE. Le Directeur des jeunes est précisément chargé de fédérer et de structurer l'ensemble du secteur jeunes et de mettre en place les réformes nécessaires. En acceptant cette mission, quelques jours seulement avant le championnat de France de Montbéliard, j'étais loin de mesurer l'importance de la tâche gigantesque qui m'attendait. Mais le Directeur des jeunes n'est pas seul et peut s'appuyer sur une commission des jeunes, nouvellement mise en place, et forte de 11 membres compétents.

#### **Pourquoi la fonction n'était-elle pas pourvue depuis plusieurs années ?**

Ce n'est pas à moi qu'il faudrait poser cette question (*rires*). Le poste avait effectivement disparu des organigrammes. Peut-être tout simplement que les candidats ne s'étaient pas bousculés. Je pourrais avancer comme début d'explication la quantité importante de travail vu les dossiers qu'il faut étudier.

Mais je pense que la principale difficulté de ce poste est qu'il est basé avant tout sur ce qu'il y a de plus compliqué à gérer dans notre société moderne, à savoir les relations humaines. Relations avec les dirigeants de clubs, avec les joueurs, avec les entraîneurs, et surtout avec les parents. Tout ceci contribue à rendre ce poste hautement sensible, et ne pouvant intéresser, à mon avis, que des personnes passionnées, soucieuses de l'intérêt général des jeunes et possédant un minimum de vécu et de « carapace » indispensable.

#### **Pourquoi avez-vous relevé le défi ?**

Le challenge est fabuleux, et il y a tellement de choses à faire. J'ai accepté de travailler bénévolement aux côtés de Diego Salazar, que je ne connaissais pas il y a 6 mois, car j'ai trouvé en lui la même flamme passionnée et la même énergie au service de l'intérêt général qui m'anime depuis plus de 30 ans dans mon club. Je ne lui ai cependant pas promis de réussir, je lui ai juste promis d'essayer...

#### **Quels seront les objectifs sportifs de l'équipe de France des jeunes cette année ?**


Un des volets importants de la DNJ est bien évidemment le haut niveau et l'équipe de France. Une mission pour laquelle je travaille en étroite collaboration avec Vincent Riff, le sélectionneur national, qui a en charge les objectifs sportifs. Nous travaillons ensemble depuis plusieurs années dans nos clubs respectifs, et nous partageons une même vision de la formation, et de ce que devrait être le secteur jeunes à la FFE.

Après un premier match international France - Suisse, nous avons pu mettre en place un stage de 3 jours à Metz pour les jeunes de l'équipe de France, dont le point d'orgue a été un second match France - Allemagne.

La nouveauté, cette année, a été la mise en place d'un partenariat avec la Ville de Metz qui a permis d'autofinancer ce stage. J'ai d'ailleurs proposé que chaque nouvelle promotion de l'équipe de France porte le nom de sa ville de stage.

Les premières échéances seront les compétitions internationales avec le championnat de l'Union Européenne en République Tchèque du 26 août au 5 septembre, puis le championnat du monde à Durban du 17 au 30 septembre et enfin, le championnat d'Europe à Batumi du 18 au 29 octobre.

#### **L'année dernière, une soixantaine de Français avaient participé aux championnats du monde et d'Europe des jeunes. Pourquoi ce nombre a-t-il été réduit cette année ?**

Lorsque nous avons dû mettre en place notre projet sportif avec Vincent RIFF, peu de temps avant Montbéliard, il a fallu très rapidement proposer une ligne de conduite pour les championnats internationaux, afin d'annoncer la règle avant les championnats de France. 



Nous avons proposé de porter, à titre expérimental, de 24 à 36 les membres de la nouvelle équipe de France. Je n'ai donc pas le sentiment que le nombre de participants ait été réduit puisque les 3 premiers de chaque catégorie des championnats de France sont désormais membres à part entière de l'Equipe de France. Ils ont d'ailleurs été tous invités à participer gratuitement au stage de Metz.

Un bilan sera fait en fin d'année pour voir si cette expérience doit être reconduite.

Deux écoles théoriques cohabitent en France, avec d'un côté les partisans d'une équipe de France à 50 membres et d'un autre côté les partisans d'un haut niveau plus sélectif mais de meilleure qualité, comme le font nos voisins allemands. Aucune décision n'est prise pour le moment, mais nous avons déjà identifié quelques problèmes liés à l'importance de délégations pouvant dépasser 65 personnes, et qui ne sont pas sans causer des soucis logistiques et organisationnels.

Nous avons également le devoir de nous interroger, dans un contexte budgétaire contraint, sur l'efficacité avec laquelle nous devons utiliser le moindre euro pris sur nos ressources financières.

**Quelles seront les prérogatives de la commission des Jeunes et comment faire pour qu'elle devienne un outil fonctionnel ?**

Je n'ai pas souhaité fixer de règles trop précises régissant son fonctionnement pour justement ne pas la figer dans un carcan trop rigide. Je vois cette commission comme une chambre de réflexion qui se chargera d'analyser et d'étudier tous les projets que nous lui confierons, tout en pratiquant un *brain storming* permanent.

Pour l'instant et sur un plan pratique, la commission, qui a été mise en place le 21 juin, n'a pas tardé à se mettre au travail sur deux dossiers importants qui semblaient prioritaires.

Un premier groupe de travail, animé par Julien Song, participe à la réécriture du cahier des charges des phases du Top Jeunes. Un document qui

avait grand besoin d'être dépoussiéré. Un deuxième groupe de travail, conduit par Sylvain Ravot, va prendre en main l'important dossier des qualifiés lors des championnats de France.

**Quels seront les autres grands projets du secteur jeune ?**

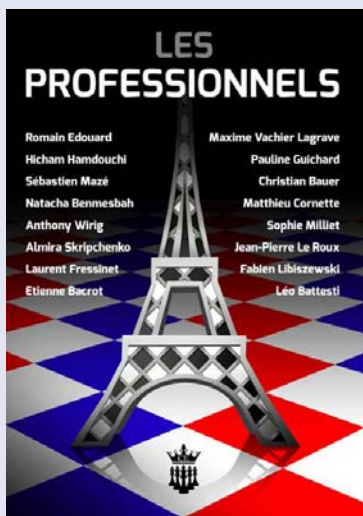
Un des grands projets qui me tient à cœur concerne le lancement d'un vaste programme de détection de jeunes talents parmi nos poussins et petits poussins sur l'ensemble du territoire français. Ce projet ambitieux, que j'ai baptisé « Observatoire de l'excellence » doit permettre à l'ensemble de nos 895 clubs de nous signaler le plus tôt possible les très jeunes joueurs à fort potentiel de leur secteur.

Cette détection systématique de jeunes talents, qui a fait ses preuves dans d'autres sports majeurs, nous permettra de suivre les progrès de ces jeunes. Il nous sera alors possible, en fonction du budget, de proposer des stages décentralisés par zones géographiques et de véritablement accompagner l'éclosion de nouveaux talents. Cette opération pourra déboucher ultérieurement sur la création d'un « pôle espoirs France », véritable antichambre de l'équipe de France.

**Y aura-t-il une réforme du championnat de France ? Des compétitions par équipes ?**

En dehors des réajustements du nombre de qualifiés en faveur des catégories les plus denses, je n'ai pas identifié de réformes urgentes à mettre en œuvre, ni pour le championnat de France, ni pour les compétitions par équipes. Pour l'instant, j'estime que nous avons suffisamment de travail et qu'il vaut mieux se consacrer à ce qui marche un peu moins bien, plutôt que de disperser notre énergie à réformer des domaines qui fonctionnent plutôt bien.

Interview à retrouver dans son intégralité sur le site des jeunes de la FFE : <http://jeunes.ffechechs.fr/>



**Les PROFESSIONNELS** par GM Fabien Libiszewski

Au menu: des analyses de parties, des exercices, des questions/réponses pour découvrir le quotidien de nos GMs, vous saurez tout ou presque sur MVL, Bacrot, Fressinet, Edouard, Bauer, Milliet, Guichard et bien d'autres.

Livre destiné à tous, du débutant au bon joueur de club.

Fabien Libiszewski est un Grand-Maître français né en 1984. Voici son second livre, mais il reste très actif en tant que joueur et a remporté de nombreux opens internationaux, comme Montcada (Espagne) en 2007 ou plus récemment les tournois de Cutro (Italie) en Avril 2013 ou du Cap d'Agde en Octobre 2013.

Par ailleurs, Fabien est également un entraîneur réputé et a déjà secondé quelques uns des meilleurs joueurs français.

GM Maxime Vachier-Lagrave: "Ce livre de Fabien Libiszewski est une formidable introspection dans la tête des Grands-Maîtres d'échecs et permet au lecteur de découvrir la vie

quotidienne de sportifs de haut niveau.»

Site de l'éditeur : [http://chess-evolution.com/index.php?route=product/category&path=38&sort=p.sort\\_order&order=ASC](http://chess-evolution.com/index.php?route=product/category&path=38&sort=p.sort_order&order=ASC)

Lire un extrait : <http://www.scacco.it/downloads/Promotion.pdf>

# Les effectifs au 30 juillet 2014

**57 907**  
licenciés

Seniors **17 077**

Jeunes **40 830**

Licences A **26 553**

Licences B **31 354**

## Top Clubs

1	Échiquier de l'Ouest Saint-Paul	882
2	Echiquier Niçois	813
3	Club Echiquier du Nord	806
4	Académie d'Echecs de la Possession	703
5	Echiquier Lédonien	638
6	Lutèce-Echecs	625
7	Cavalier Fou Bressan - Montrevel	611
8	C.E. de Bois-Colombes	600
9	Clichy-Echecs-92	567
10	C.E. l'Hermitage les Hauts	531
11	Echecs Club Montpellier	419
12	Ecole d'Echecs Lédonienne	393
13	Echiquier Club Le Mans	389
14	Orcher la Tour	381
15	C.E. Strasbourg	375
16	Echiquier Henri IV Pau	374
17	Cergy Pontoise Echecs	339
18	C.E. de L'Etang Salé	336
19	Echiquier Orangeois	330
20	La Tour Saint-Pierroise	329

## Top Clubs Licences A

1	C.E. Strasbourg	373
2	Reims Échec et Mat	217
3	Lutèce Echecs	212
4	L'Échiquier Châlonnais	191
5	Arsenal	191
6	Mulhouse Philidor	177
7	Lyon Olympique Echecs	156
8	Lille Université Club Echiquier du Nord	151
9	Bischwiller	145
10	C.E. de Bois-Colombes	141
11	Orcher la Tour	139
12	Issy-Les-Moulineaux	139
13	La Tour Hyéroise	139
14	Stanislas Echecs	133
15	Échiquier Centre Vaucluse	130
16	C.E. Le Chesnay - Versailles	128
17	C.E. du Vésinet	127
18	C.E. de Sautron	125
19	Échecs Club Montpellier	123
20	Échiquier Bordelais	118

## Top Ligues

1	Ile-de-France	10950
2	La Réunion	3870
3	Côte d'Azur	3409
4	Lyonnais	3216
5	Pays-de-Loire	3060
6	Bretagne	2832
7	Aquitaine	2703
8	Alsace	2541
9	Provence	2448
10	Languedoc	2318
11	Centre-Val de Loire	2208
12	Lorraine	2183
13	Midi-Pyrénées	2100
14	Nord-Pas de Calais	1800
15	Franche-Comté	1618
16	Haute-Normandie	1564
17	Dauphiné-Savoie	1515
18	Basse-Normandie	1492
19	Champagne-Ardenne	965
20	Poitou-Charentes	935
21	Auvergne	731
22	Bourgogne	682
23	Limousin	664
24	Picardie	661
25	Martinique	531
26	Corse	360
27	Pacifique	297
28	Guadeloupe	198
29	Guyane	56

## Top Départements

1	Réunion	3870
2	Paris	2939
3	Hauts-de-Seine	2316
4	Alpes-Maritimes	2027
5	Bas-Rhin	1586
6	Rhône	1546
7	Var	1382
8	Moselle	1377
9	Gironde	1366
10	Ain	1304
11	Hérault	1291
12	Nord	1225
13	Yvelines	1187
14	Bouches-du-Rhône	1122
15	Loire-Atlantique	1121
16	Jura	1113
17	Val-d'Oise	1108
18	Seine-Maritime	1106
19	Ile-et-Vilaine	1055
20	Haute-Garonne	1040
21	Val-de-Marne	967
22	Seine-Saint-Denis	958
23	Haut-Rhin	955
24	Calvados	930
25	Loiret	925
26	Indre-et-Loire	904
27	Vaucluse	870
28	Sarthe	857
29	Seine-et-Marne	784
30	Essonne	691