

# Championnat de France des Clubs : TOP 12

Haguenau - 30 mai au 9 juin 2013

*Sans surprise, Clichy conserve son titre de champion de France. Avec la manière et une certaine facilité, puisque ce 12<sup>e</sup> titre était acquis une ronde avant la fin. Sur 88 parties individuelles, le rouleau compresseur clichois ne concède que 4 défaites. Dont 3 face à Châlons qui prend logiquement la médaille d'argent.*



Clichy, champion de France 2013

**Clichy  
en  
force !**

C'est une réalité incontestable. Le Top 12 aime bien les villes de l'Est de la France, et tout particulièrement celles d'Alsace. Et celles-ci le lui rendent bien. Cinq équipes sur les douze faisaient en effet cette année partie du quart Nord-Est de l'Hexagone. Presque la moitié. Un record. Deux lorraines (Vandoeuve et Metz), et trois alsaciennes (Strasbourg, Mulhouse et Bischwiller). Si on poussait un peu plus loin l'analyse géographique, on constaterait qu'une seule équipe, Migné, représentait cette année la moitié ouest du pays. Et encore. Migné fait partie des équipes qui descendent. Et le club poitevin sera remplacé l'année prochaine par ... Bois-Colombes qui a remporté le groupe Ouest de Nationale 1. Du coup, en 2014, la France échiquéenne du Top 12 sera coupée en deux, et aucune équipe ne représentera la moitié ouest. Difficile assurément d'expliquer cette disparité géographique, si ce n'est peut-être par le poids historique en termes de licenciés que représentent l'Île de France, la Provence-Côte d'Azur, et l'Alsace.

Rien d'étonnant et encore moins de choquant, par conséquent, que le Top 12 établisse une nouvelle fois son camp de base en Alsace. En trois saisons d'existence du Top 12 nouvelle formule, Mulhouse n'aura pas eu à faire plus de 200 km de déplacements cumulés. Après Mulhouse en 2011, Belfort l'an passé, c'est la petite ville d'Haguenau, à une trentaine de kilomètres au Nord de Strasbourg, qui accueillait l'événement cette année. Avec aux manettes, le club local qui évolue en Nationale IV, mais également celui voisin de Bischwiller. En fait, Haguenau remettait le couvert après avoir déjà accueilli la phase finale du Top jeunes en 2011. Forte de cette expérience, l'organisation était parfaitement rodée, et les conditions de jeu offertes aux joueurs dans la prestigieuse salle de la Douane étaient, d'un avis général, excellentes.

Sur le plan sportif, on pouvait regretter l'absence cette année de cadors du calibre des Anand, Kramnik, Ivanchuk, Svidler, Grishuk ou Aronian qui avaient participé par le passé. Voire même de Carlsen, Nakamura ou Caruana, qui figuraient parmi les effectifs de cette saison. Mais mis à part Tkachiev qui disputait le mondial de blitz, tous les meilleurs Français étaient présents, et on ne dénombrait pas moins d'une cinquantaine de GMI et d'une trentaine de MI sur les 96 joueurs.

Avec son armada de GMI à plus de 2600, Clichy était bien évidemment le grand favori pour se succéder à lui-même. Dès la 2<sup>e</sup> ronde, les coéquipiers de Maxime Vachier-Lagrave et Laurent Fressinet marquèrent les esprits en infligeant un sévère 7 à 0 à Marseille, le champion 2011. Une manière sans

## Les médaillés par échiquier

Sans surprise, on retrouve quatre joueurs de Clichy dans l'équipe type du championnat.

Sans surprise également, on y trouve les deux jeunes prodiges, Dariusz Swiercz et Richard Rapport.

Plus surprenant, peut-être, on y trouve ... deux féminines, Sophie Milliet au 7<sup>e</sup> échiquier, et Almira Skripchenko au 8<sup>e</sup>.

<i>Échiquier 1.</i>	
Dariusz Swiercz	RUEIL-MALMAISON
<i>Échiquier 2.</i>	
Maxime Vachier-Lagrave	CLICHY
<i>Échiquier 3.</i>	
Richard Rapport	CLICHY
<i>Échiquier 4.</i>	
Jean-Pierre Le Roux	BISCHWILLER
<i>Échiquier 5.</i>	
Hicham Hamdouchi	CLICHY
<i>Échiquier 6.</i>	
Sébastien Cossin	CHÂLONS
<i>Échiquier 7.</i>	
Sophie Milliet	EVRY
<i>Échiquier 8.</i>	
Almira Skripchenko	CLICHY

doute de montrer qui était le patron. Les Clichois allaient poursuivre sur leur lancée en alignant des scores de tennis face à Metz, Mulhouse et Evry (6-0, 6-0, 6-0 !) pour finir tout naturellement avec 11 victoires en 11 matchs. Largement de quoi obtenir un 12<sup>e</sup> titre de champion de France une ronde avant la fin. Quelques statistiques chiffrées suffisent à prouver que ce 12<sup>e</sup> titre ne souffre d'aucune contestation. Depuis deux saisons, les Clichois en sont à 21 victoires sur 21 matchs disputés. Série en cours. Sur le plan individuel, les données comptables sont encore plus parlantes. À



**Classement du Top 12**

Pl.	Equipe	Pts	j.	d.	p.	c.
1	Clichy	33	11	50	54	4
2	Chalons-en-Champagne	29	11	22	37	15
3	Bischwiller	28	11	15	30	15
4	Évry Grand Roque	27	11	15	31	16
5	Mulhouse Philidor	26	11	8	27	19
6	Metz Fischer	23	11	-6	20	26
7	Marseille-Échecs	22	11	4	25	21
8	Rueil-Malmaison	17	11	-21	17	38
9	Strasbourg	16	11	-19	18	37
10	Vandoeuvre	16	11	-9	21	30
11	Grasse	16	11	-11	18	29
12	Migné Échecs	11	11	-48	8	56

Haguenau, Clichy n'a lâché que 4 défaites individuelles. Dont trois dans le seul match face à Châlons qui fut de loin celui le plus disputé, les Franciliens ne s'imposant que d'un point. Pas une surprise, du coup, de retrouver les Châlonnais sur la 2<sup>e</sup> marche du podium.

La 4<sup>e</sup> défaite individuelle clichoise fut concédée à la dernière ronde par Almira Skripchenko, qui enchaînait jusque-là les points comme on enfile les perles, avec 10 victoires en autant de rondes. On aura du mal à imaginer qu'avec de telles statistiques, les Clichois firent en fait ... moins bien que l'année passée où ils n'avaient laissé échapper que trois défaites individuelles.

Comme l'an dernier, la lutte pour le maintien fut beaucoup plus serrée que celle pour le titre. Il faut dire qu'avec un tiers des équipes reléguées, il fallait se battre au couteau pour éviter une place dans l'ascenseur vers l'étage inférieur. S'il était clair avant même le championnat que Migné ne se faisait aucune illusion sur son sort, il apparut très vite dès les premières rondes que les deux autres places allaient se jouer entre Grasse, Vandoeuvre, Strasbourg et Rueil-Malmaison. Seul Rueil parvenait à accrocher une des sept premières équipes, en l'occurrence Marseille. Du coup, c'est tout logiquement que les coéquipiers d'Olivier Renet parvenaient à se sauver sans trop de grosses

frayeurs. Les trois autres candidats à la descente terminaient quant à eux main dans la main, et c'est finalement Strasbourg qui se maintient grâce à un départage particulier favorable. L'Alsace, la plus petite région de France métropolitaine, conservera ses trois équipes en Top 12 la saison prochaine.



Christophe Sochacki (Évry)

### Une norme de Grand-Maître pour Christophe Sochacki

Avec un tel ratio de joueurs titrés, le Top 12 est toujours une bonne occasion pour les Français de réaliser des normes.

Christophe Sochacki, le jeune espoir d'Évry, en réalise une de GMI avec 6,5 pts sur 9 et une performance à 2602. Christophe est allé chercher sa deuxième norme en réalisant 2 points et demi sur les 3 dernières rondes, opposé à 3 GMI (gain face à Kallai, nul avec Tregubov et gain contre Sanchez).



## Le classement

### 1. Clichy 33 pts (54-4)

Tout a déjà été dit plus haut sur la supériorité des "dodécuples" (douze fois !) champions de France. Deux des meilleurs Français (Maxime Vachier-Lagrave et Laurent Fressinet), des stars mondiales d'expérience (Yakovenko et Van Wely), un jeune prodige qui a été une des révélations du championnat (Richard Rapport), un pack tricolore à plus de 2600 (Tregubov, Hamdouchi, Pelletier), et une féminine qui est une véritable machine à marquer les points sur le dernier échiquier (Almira Skripchenko). Difficile de résister à un tel rouleau compresseur. Jean-Baptiste Mullon, l'heureux capitaine de Clichy, savourait avec humilité. *"On pourrait penser qu'on a gagné hyper facilement. C'est vrai qu'on termine avec une grosse avance. Mais il ne faut pas oublier que le titre s'est joué à un point dans le match décisif contre Châlons."* Jean-Baptiste voit dans le professionnalisme de ses joueurs une des raisons de la "promenade de santé" clichoise. *"Maxime Vachier-Lagrave, par exemple, a décliné le championnat du monde de blitz pour être présent à Haguenau. Et il ne faut pas négliger la bonne ambiance qui règne dans notre effectif somme*

*toute assez stable. Cette année, nous avons juste bénéficié du renfort de Richard Rapport. Certes, c'est un renfort loin d'être anecdotique (rires)."*



**Maxime Vachier-Lagrave** (Clichy)  
 Médaille d'or au 2<sup>e</sup> échiquier

### 2. Châlons-en-C. 29 pts (37-15)

Châlons aura été la seule équipe à résister à l'ogre clichois dans le match qui a opposé les deux équipes, en ne s'inclinant que d'un tout petit point. Sans trop de regrets, toutefois. *"L'équipe de Clichy était vraiment au-dessus du lot"*, reconnaissait Romain Edouard, le capitaine châlonnais. *"Nous devons absolument les battre pour pouvoir gagner le championnat. Nous perdons finalement 4-3 en gâchant quelques positions, mais nous avons eu un peu de chance sur d'autres échiquiers aussi. Inutile cependant d'essayer de refaire le match, Clichy est plus fort. Le titre de vice-champion est pour*

*nous très satisfaisant."* Pour atteindre cet objectif, l'équipe de Diego Salazar, le président de la FFE, avait choisi de donner sa chance aux jeunes de la génération 89, Jonathan Dourerassou, Clovis Vernay et Natacha Benmesbah, aux côtés de la locomotive, Romain Edouard. Un pari réussi.

**Edouard,R** **Brunner,N**

**2666**

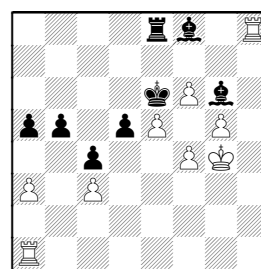
**2413**

Châlons-en-Champagne - Vandœuvre

Commentaires GM Romain Edouard

Voir la partie en cliquant sur le lien

<http://www.echecs.asso.fr/NL2013/02/P01.html>



Une position amusante : avec ces 4 pions et des pièces tellement actives, il semblerait que les Blancs doivent gagner très facilement. Pourtant, il n'existe qu'un seul moyen : combiner plusieurs idées, puis un zugzwang.

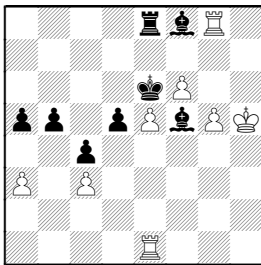
#### 41.Tf1

41.Tg8 n'avance à rien à cause de 41...Fh7 ; 41.Tah1! était ma première idée et finalement le coup gagnant, mais j'avais manqué une subtilité : 41...Ff5+ (41...b4 42.axb4 axb4 43.Ta1+) 42.Rh5 Rf7 43.Th2! Les Noirs sont en zugzwang ! 43...Td8 (la seule pièce noire qui peut bouger !) (43...b4 44.axb4 axb4 45.Ta2+; 43...Fe4 44.Rg4 Re6 45.Tg8+) 44.g6+! Fxg6+ 45.Rg5 (ici les Noirs ont besoin de jouer ...Te8, ...Fe4, ...Te6 pour s'en sortir. Mais avec la Tour partie sur d8, il manque un tempo crucial !) 45...Te8 46.Te2 Fe4 47.Txe4 dxe4 48.Rf5+.

41...Ff5+ 42.Rh5 Rf7 43.Te1 Fg6+  
 44.Rg4 Re6 45.Tg8 Fh7 46.Th8 Fg6  
 47.Tg8 Fh7 48.f5+

48.g6 me semblait gagner, mais en fait ce n'est pas si sûr. Par exemple : 48...Fxf7 49.f5+ Rd7 50.f7 Fxf7 51.gxf7 Ta8! 52.Rg5 Fe7+ 53.Rg6 b4 54.e6+ Rd6 55.axb4 axb4 56.cxb4 d4 57.f6 c3 58.Td1 c2 59.Txd4+ Rxe6 60.fxe7 Rxe7 61.Tc4 Rf8 62.b5 Td8 63.Txc2 Td6+ 64.Rf5 Rxf7 et nulle.

48...Fxf5+ 49.Rh5



49...b4!

Un coup excellent que j'avais sous-estimé. Soudain, les Noirs ont assez de contre-jeu pour faire nulle. 49...Rd7 50.g6 Fe6 51.Th8+-; 49...Rf7? 50.g6+ 50.axb4 axb4 51.cxb4 c3 52.g6 Fxf6+ 53.Txf6

53.Rxf6 d4 54.Tc1 Td8! =.

53...Fxb4 54.f7+

54.Tf1 Th8+ 55.Rg4 Rxe5 56.f7 Tf8 =.

54...Rxf7 55.Tb6 Fa3 56.Tb3 Fb2

57.Tb7+ Re6 58.Tb6+ Re7 59.Tb7+ Re6

60.Tb6+ Re7 ½-½



### 3. Bischwiller 28 pts (30-15)

La révélation du championnat. On n'attendait pas les Alsaciens à une telle fête. Et encore... Une victoire à la dernière ronde face à Châlons au lieu d'un match nul aurait permis à Bischwiller de monter sur la 2<sup>e</sup> marche du podium sans que personne n'y trouve rien à redire. Certes, les Alsaciens ont bénéficié d'un petit coup de pouce du destin contre Grasse, mais ils ont parfaitement joué le coup dans plusieurs matchs très tendus, notamment à la 1<sup>re</sup> ronde face à Vandoeuvre. Sans doute transcendés par le fait de jouer à domicile devant leur public, les hommes de Roland Reeb ont tiré profit du renfort appréciable de la star ukrainienne Volokitin et du Breton Jean-Pierre Leroux, qui obtient la médaille d'or au 4<sup>e</sup> échiquier.

**Châlons-en-Champagne**  
 Vice-champion de France 2013

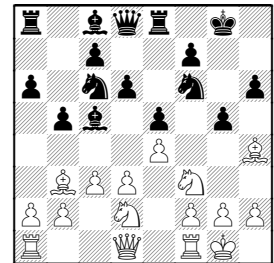
Swiercz,D  
 2631

Volokitin,A  
 2687

Rueil-Malmaison - Bischwiller

Voir la partie en cliquant sur le lien  
<http://www.echecs.asso.fr/NL2013/02/P02.html>

1.e4 e5 2.Cf3 Cc6 3.Fb5 Cf6 4.d3 Fc5  
 5.c3 0-0 6.0-0 Te8 7.Fg5 h6 8.Fh4 a6  
 Contre Carlsen, au London Classic de 2011, Howell avait préféré 8... Ff8, et avait réussi à égaliser.  
 9.Fa4 b5 10.Fb3 d6 11.Cbd2 g5



Provocation ?!

12.Cxg5!?

Un sacrifice thématique qu'on retrouve souvent dans les parties de poussins. Sauf qu'ici, on est entre deux Grand-Maîtres à plus de 2600 Elo. Difficile de dire à ce moment précis si ce sacrifice est totalement correct.

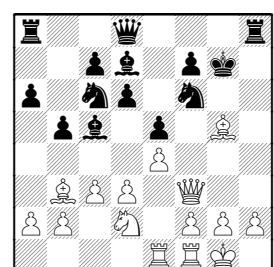
12...hxg5 13.Fxg5 Rg7

Les Noirs ont des problèmes défensifs difficiles à résoudre. 13...Fg4!? était sans doute approprié pour empêcher Df3. 14.Dc1, et les Blancs, même s'ils ont deux pions pour la pièce et des possibilités d'attaque, doivent encore démontrer la correction de leur sacrifice. 14.Fxf6? Fxd1 15.Fxd8 Fxb3 16.Fxc7 Fc2 ♯.

14.Df3 Fd7 15.Tae1

Un coup de Tour mystérieux qui peut sembler surprenant au premier abord.

15...Th8





### 16.Te3!

Toute l'idée du coup 15.Te1. Les Blancs sont prêts à investir une qualité supplémentaire pour ouvrir la colonne f. Si les Noirs ne prennent pas, la Tour va pouvoir passer sur l'aile-Roi.

### 16...Th7?!

16...Fxe3? 17.fxe3+-. Malgré la Tour de moins, l'attaque sur la colonne f est décisive. 16...Th6 pour venir au secours du Cf6 semblait être la seule défense. Même si après 17.Fxh6+ Rxh6 18.d4 Fb6, les Blancs conservent de fortes possibilités d'attaque sur le Roi noir, étrangement isolé sur les colonnes g et h. 18...exd4?? 19.Df4+ Rg7 20.Tg3+ Rf8 21.Tg6!+-.

### 17.Dg3?!

17.Fd5! avec l'idée d'échanger en c6 pour gagner la case f5 pour la Dame et faire ainsi passer la Te3 sur la 3e rangée semblait beaucoup plus fort que le coup du texte. 17...Tb8 Quoi d'autre ? 18.Fxc6 Fxc6 19.Df5 Fxe3 sinon Tg3 sera décisif 20.fxe3 Th6 21.Fxh6+ Rxh6 22.Dxf6+ Dxf6 23.Txf6+, et les Blancs restent avec deux pions de plus après cette brillante passe d'armes tactique.

### 17...Rh8?

Les Noirs manquent l'occasion de revenir dans la partie. 17...Dg8!. Sans craindre l'échec à la découverte qui ne donne rien de décisif. 18.Fh4+ Cg4 19.Tf3 Rf8, et la position reste très compliquée.

### 18.Tf3 Ch5 19.Fxd8 Cxd8

Prendre la Dame ne sauvait plus la partie. 19...Cxc3 20.Ff6+ Rg8 21.Txc3+.

**20.Dh4 Ce6 21.Tf5 Chg7 22.Df6 Tf8 23.Cf3 Rg8 24.Fxe6 Fxe6 25.Tg5 c6 26.Tg3 Fb6 27.Cg5 Fd8 28.Cxh7!**

Une manière élégante de conclure.

1-0

## 4. Evry 27 pts (31-16)

Pas de grandes ambitions cette année pour le club d'Evry, champion en 2009, si ce n'est le maintien. Du coup, l'équipe francilienne n'a pas utilisé ses stars françaises, Tkachiev et Dorfman, et a



L'équipe de Bischwiller



L'équipe d'Evry

préférée miser sur les piliers du club, dont les deux espoirs Moussard et Sochacki, en se renforçant par une brochette ukrainienne de qualité, et surtout par Marie Sebag, qui faisait son retour. Evry s'est permis de jouer toute la compétition avec deux féminines, puisque Sophie Milliet est restée dans l'équipe. Un choix payant sur le plan individuel avec une norme de GMI pour Christophe Sochacki, et une médaille d'or au 7<sup>e</sup> échiquier pour Sophie Milliet. L'objectif du maintien a été

atteint assez facilement. "Nous n'avons jamais été en danger", se réjouit le capitaine évryen. "Et nous avons même été en mesure de lutter pour le podium. Tout s'est joué à une partie dans le match contre Châlons".

## 5. Mulhouse 26 pts (27-19)

Une 5<sup>e</sup> place qui pourrait être synonyme de semi-déception pour un club avec un tel effectif, notamment avec deux GMI à plus de 2700 Elo. "Nous étions pour-

*tant à deux doigts d'accrocher un podium ", souligne Jean-Noël Riff. "Derrière Clichy qui était inaccessible, les 4 équipes qui ont terminé de la 2<sup>e</sup> à la 5<sup>e</sup> place se tiennent dans un mouchoir. Pour une fois, et ce peut-être depuis longtemps, tous nos matchs tendus ont été très disputés, sauf celui contre Clichy, et nous nous sommes battus jusqu'au dernier match." Côté satisfactions, le coach mulhousien retient l'intégration des deux jeunes espoirs, Cécile Haussernot et Borya Ider, et l'apport des deux nouveaux, le Polonais Gajewski, qui réalise un impressionnant 8 sur 11, et le Français Jean-Marc Degraeve qui revient en forme, avec notamment une victoire avec les Noirs face à l'Allemand Meier.*



## 6 . Metz 23 pts (20-26)

Difficile de savoir où placer Metz dans ce championnat à deux vitesses. Parmi les équipes concernées par le maintien, ou

parmi celles qui peuvent lutter pour un podium ? La réponse se situe probablement entre les deux. Au cours des trois dernières saisons de Top 12, Metz a terminé aux places 5,6 et 7. À sa place, en fait. "Rien n'est pourtant jamais acquis d'avance", tempère Julien Ramier, le président messin. "Notre objectif de début de saison, c'était uniquement le maintien. Dans la première moitié du championnat, nous avons eu la chance de remporter toutes nos rencontres face à nos concurrents directs pour le maintien, et le nul contre Marseille nous a mis en confiance. Du coup, il suffisait de gérer la fin de tournoi." Pour atteindre son objectif sans aucune frayeur, le club lorrain a pu compter sur les renforts précieux du MI Kevin Terrieux, et surtout du GMI Anthony Wirig, de retour sur ses terres mosellanes.

Leconte,M

Nicoara,M

2225

2117

Metz Fischer - Strasbourg

Voir la partie en cliquant sur le lien

<http://www.echecs.asso.fr/NL2013/02/P03.html>

### 1.e4 c5 2.Cc3 Cc6 3.Fb5

Une variante qui est devenue assez populaire au cours des dernières années. Un des intérêts de cet ordre de coups, en comparaison avec la variante Rossolimo (1.e4 c5 2.Cf3 Cc6 3.Fb5) est de laisser libre le pion f qui peut avancer en f4 dans certains cas avant la sortie du Cg1.

### 3...Cd4

Les Noirs sont fort avisés de ne pas laisser échanger en c6.

### 4.Fc4

Les Blancs semblent avoir perdu un temps avec leur Fou, mais les Noirs ont également joué un coup supplémentaire avec leur Cavalier.



Kevin Terrieux  
Metz Fischer

### 4...e6 5.Cf3 Cf6

Après 5...Cxf3+ 6.Dxf3, ce sont finalement les Noirs qui ont perdu des temps avec leur Cavalier. L'avantage de développement des Blancs est évident.

### 6.0-0

Les Blancs doivent roquer pour empêcher 6...d5 qui permettrait aux Noirs d'égaliser.

### 6...a6

6...d5? 7.exd5 exd5 8.Cxd5! Cxd5 9.Cxd4 cxd4 10.Dh5 avec une position similaire à celle de la partie.

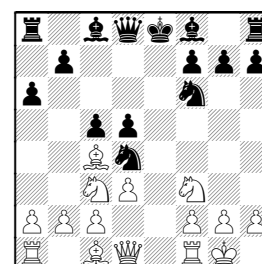
### 7.d3

7.e5!? est considéré comme plus percutant.

### 7...d5?!

Une faute classique. Le coup recommandé par la théorie est 7...b5! 8.Fb3 Cxb3 9.axb3 Fb7 avec une position équilibrée.

### 8.exd5 exd5?



8...b5 □.

9.Cxd5! Cxd5 10.Cxd4 cxd4 11.Dh5 Fe6 11...Ce7? laisse une attaque décisive aux Blancs 12.Dxf7+ Rd7 13.Te1+-.



**12.Te1 Fe7**

12...g6 13.Dxd5+-.

**13.Txe6 0-0**

13...Cf6? 14.Txf6! gxf6 15.Dxf7+ Rd7 16.Ff4 Da5 17.De6+ Rd8 18.Te1 Te8 19.Te4 Dc5 20.b4 Da7 21.Dd5+ Rc8 22.Da5 1-0 Hamdouchi-Wirig, Nationale 1, 2003.

**14.Te2**

Les Blancs ont un bon pion de plus.

**14...Cb6 15.Fb3 Tc8 16.Fd2 Tc5 17.Df3 Dd7?**

Les Noirs gaffent, mais leur position était de toute façon compromise.

**18.Fb4 1-0**

**7. Marseille 22 pts (25-21)**

La déception sportive du championnat. Avec un tel effectif théorique, difficile d'imaginer l'équipe championne de France 2011 dans la 2<sup>e</sup> moitié de tableau. Mais les Phocéens ont dû compter avec l'absence d'Etienne Bacrot lors des premiers matchs. Le n°1 Français devait terminer le Grand Prix Fide de Thessalonique avant de pouvoir rejoindre ses coéquipiers. Autre absence handicapante, celles du capitaine Yannick Gozzoli, pour les premières rondes, et de Laurie Delorme pour cause d'heureux événement. Dès la 1<sup>re</sup> ronde, les Marseillais se faisaient accrocher par Rueil-Malmaison, avant de subir à la ronde suivante un terrible 7-0 de la part de Clichy. Le capital confiance était sérieusement entamé. Le retour de Bacrot et du capitaine Gozzoli lors de la 2<sup>e</sup> moitié du championnat permit de remettre le navire à flots. Mais celui-ci connut encore quelques sérieuses avaries avec trois défaites face à Châlons, Evry et Bischwiller.

**Istratescu,A Meier,G**

**2655 2633**  
Marseille – Vandœuvre

Commentaires GM Eric Prié.

Voir la partie en cliquant sur le lien

<http://www.echecs.asso.fr/NL2013/02/P04.html>

**1.d4**

D'autres occupations échiquiennes m'ont tenu éloigné de la rubrique théorique dont je suis responsable sur *Chesspublishing.com*. Alors que même le meilleur joueur de l'univers s'y met (Carlsen-Kramnik 1-0 sur une Trompowsky à la 1<sup>re</sup> ronde du Mémorial Tal il y a quelques jours !), il m'a cependant semblé intéressant d'observer l'état de la pratique des débuts du pion Dame (1.d4 sans c2-c4) dans le Top 12.

**1...Cf6**

1...d5 2.Cf3 (2.Ff4 Cc6 3.e3 Cf6 4.c4! est différent de la partie) 2...Cc6 3.Ff4 (3.e3; 3.Cbd2! sont meilleurs. Les Noirs ont déjà fourni une indication précieuse avec le placement de leur Cavalier Dame devant le pion c. Couleurs inversées, il faut jouer comme contre la Véresov (1.d4 Cf6 2.Cc3 d5 3.Fg5 Cbd7!) et développer le Fou Dame en *fianchetto* plutôt qu'en f4 hors de la chaîne de pions. Les Noirs vont maintenant en profiter pour

l'échanger, et ainsi égaliser.) 3...Fg4 4.e3 e6 5.Fb5 Fd6 6.Cbd2 Cge7 7.h3 Fh5 8.Fxd6 cxd6 9.c3 a6 10.Fd3 e5 11.Fe2 0-0? (11...Dc7 et la position est égale.) 12.Cxe5! Fxe2 (12...Cxe5 13.Fxh5 Cd3+ 14.Re2 Cxb2 15.Db3 Cc4 16.Thb1) 13.Cxc6 Fxd1 14.Cxd8 Fa4 15.Cxb7 Tab8 16.b3! Les Noirs ont sans doute oublié ce coup au moment de permettre 12.Cxe5! ou bien mal estimé ses conséquences. (16.Cxd6 Tfd8 17.b3 Fc6 18.Cxf7 Rxf7 19.0-0±) 16...Txb7 17.bxa4 Tc8 18.Re2 Txc3 19.Thb1 Txb1 20.Txb1 f6 21.Tb6 a5 22.Tb5 Ta3 23.Txa5 Txa2 24.Ta6+- 1-0 Pelletier,Y-Philippe,C Top12 Haguenau 2013 (49).

**2.Cf3 e6**

2...g6 3.Cc3 d5 4.Ff4 Fg7 5.Dd2 0-0 6.Fh6 c5 7.Fxg7 Rxg7 8.dxc5. Une position que j'ai déjà pratiquée... 8...Da5 (8...Cc6 9.e3! Da5 10.Cb5) 9.e4 dxe4 10.Cxe4 Dxd2+ 11.Cfxd2 Cxe4 12.Cxe4 Ff5 13.Fd3 Cd7 14.0-0-0 Fxe4 15.Fxe4 Cxc5 16.Ff3 a5 17.The1 e6 (17...Tfe8=) 18.Td6 Tab8 Les Noirs veulent jouer b6. (18...Tac8=) 19.Tb6 Tfc8 20.Te3± Avec un avantage blanc minimal dans Philippe,C-Roos,J Top 12 Haguenau 2013 1-0(30).

**3.Fg5 c5 4.c3!**

4.e3 cxd4 5.exd4 b6 (Topalov,V), suivi de l'échange des Fous de cases blanches en a6 au bon moment et d'une attaque de minorité classique sans assez de contre-jeu blanc à l'aile Roi.

**4...d5**







"Mais l'absence de Robert Fontaine nous a été très préjudiciable. En plus, mes deux frères Louis et Jean-Luc, et moi-même avons déjà joué quelques matchs en N2. On ne pouvait donc plus jouer toutes les rencontres de Top 12. Mais heureusement, nous avons fait le match qu'il fallait contre Vandoeuvre au bon moment. Les victoires de Sanikidze face à Landa et de Louis face à Nézar ont été vitales." Elles permettront en tout cas au club doyen des champions de France de signer un bail d'une année supplémentaire dans l'élite.

#### 10. Vandoeuvre 16 pts (21-30)

Les Vandopériens avaient déjà senti le vent du boulet l'année précédente, en ne se sauvant qu'à l'ultime partie de la dernière ronde. Mais l'histoire ne se répète pas toujours forcément et à force de jouer avec le feu, on finit par se brûler. Les Lorrains ont pourtant une équipe solide bâtie autour de trois GMI à plus de 2600, dont le Français Christian Bauer. Mais un manque de forme de l'ensemble des joueurs de l'équipe, associé à une réussite en berne dans les matchs importants, ont fait plonger l'équipe.

À deux rondes de la fin, les coéquipiers de Christophe Philippe étaient confrontés à un terrible défi pour se sauver : réussir un exploit face à Châlons ou Clichy. Il y a quelques années, avec quasiment la même équipe,



Anatoly Vaisser  
Strasbourg



L'équipe de Vandoeuvre

les Lorrains en auraient sans doute été capables. Mais cette année, c'était visiblement mission impossible. Le cœur n'y était de toute façon sans doute déjà plus, puisque le GMI Meier n'a même pas disputé ces deux dernières rencontres.

Cette saison sera à marquer d'une pierre noire pour Vandoeuvre qui voit descendre également son équipe de Top jeunes. Deux descentes au plus haut-niveau dans la même saison, c'est une première dans l'histoire du club.

#### 11. Grasse 16 pts (18-29)

Largement de quoi avoir des regrets. "On s'est battus un peu tout seul", reconnaît Gérard Canet, le président de Grasse. Ses joueurs ont en effet des raisons de se mordre les doigts. À commencer par le GMI Philippin Joseph Sanchez qui avait un perpétuel contre Bischwiller. Son capitaine lui conseille de l'accepter, car le demi-point permet à l'équipe de faire nul. Mais Sanchez ne se satisfait pas de cette demi-mesure. Il veut faire





L'équipe de Grasse



L'équipe de Migné-Echecs

gagner son équipe. Il refuse le perpétuel, mais oublie une pièce en prise et finit par perdre quelques coups plus tard.

Probablement encore plus cruel dans le match décisif face à Strasbourg. Ici encore, Carole Forestier se voit proposer une répétition de coups dans une finale très favorable. Un nul de Carole renvoie les deux équipes à égalité aux vestiaires, mais une victoire donne le gain du match à son équipe. Le capitaine grassois demande à sa joueuse de forcer les événements. Las, la

pauvre Carole s'écroule sous la pression et finit par perdre. Ce demi-point envoie les Strasbourgeois au 7<sup>e</sup> ciel et les Grassois ... à l'étage inférieur. *"Pas question d'accabler tel ou tel joueur"*, modère Gérard Canet. *"C'est une responsabilité collective. En plus de ça, nous avons subi un concours de circonstances très défavorables. Un exemple tout simple : Vandoeuvre et Rueil-Malmaison ont fait nul à la 9<sup>e</sup> ronde. Rien à redire sur la correction du match. Les deux équipes ont joué à fond. Mais*

*tout autre résultat qu'un nul nous savait." Y a des jours comme ça. Quand ça veut pas, ça veut pas...*

## 12. Migné

11 pts (8-56)

Les joueurs poitevins étaient venus sans aucune illusion. Et ils repartent heureux d'une belle expérience au plus haut-niveau. *"En ce qui nous concerne, on connaissait le résultat d'avance"*, sourit Joël Picard, le président de Migné-Auxances. *"Mais nous ne sommes pas déçus. Cette saison représentait pour nous l'aboutissement d'un cycle. Ça faisait plusieurs années que nous passions tout près de la montée. On y est arrivés, et c'est une belle récompense. C'est pourquoi nous avons choisi de conserver la même équipe en gardant les joueurs qui l'avaient faite monter. C'est leur récompense. Se renforcer avec quelques GMI supplémentaires n'aurait nullement été une garantie de maintien, et de toute façon nous n'en avons pas les moyens."*

Toutes les résultats sont disponibles sur le site de la FFE : [www.echecs.asso.fr](http://www.echecs.asso.fr)

■ Résultats & classement : <http://www.echecs.asso.fr/Equipes.aspx?Groupe=2>

■ Télécharger les parties : <http://www.echecs.asso.fr/Equipes/2013/Groupe2.pgn>

Le Top 12 2014 se déroulera du 24 mai au 3 juin 2014.



# Interclubs Jeunes TOP Jeunes

Tours - 18 au 20 mai 2013

*La phase finale du Top Jeunes s'est déroulée à Tours du 18 au 20 mai. Après leur victoire face aux Cannois lors de la phase précédente, les Mulhousiens occupaient la pôle-position avant la dernière ligne droite. Sans surprise, les Alsaciens remportent le titre quelques jours après leur première place au classement par clubs des championnats de France de Saint-Paul-Trois-Châteaux. Une année faste pour les jeunes Mulhousiens.*



Mulhouse, champion de France Jeunes 2013

25 ans. C'est l'âge du championnat de France des jeunes par équipes. La première édition s'était disputée en 1988 à Clermont-Ferrand, et avait été remportée par Villeneuve-Tolosane.

En un quart de siècle, le championnat a bien évolué, ne serait-ce déjà par son nom, puisqu'il a été baptisé Nationale 1 jeunes, puis Top Jeunes à partir de 2008. Antichambre des clubs scolaires à ses débuts, le Top Jeunes est devenu une compétition majeure de la saison opposant les meilleures pépinières de l'Hexagone.

Une seule équipe, Mulhouse, a réussi à participer à toutes les éditions depuis son entrée dans la compétition en 1990. Une belle preuve de constance au plus haut-niveau. D'autant plus que ce championnat de France par équipes est un renouvellement perpétuel en raison des catégories d'âge. Au niveau de la participation, Mulhouse est suivi de près par Bischwiller, l'autre poids lourd alsacien, qui était déjà présent dès la 1<sup>re</sup> édition, et qui avait même été champion dès la 2<sup>e</sup>, mais qui a connu une relégation en cours de route, avant de remonter rapidement parmi l'élite.

L'  
année  
de  
Mulhouse !

Derrière ces deux piliers du championnat, on avait cette année 5 équipes habituées de la compétition depuis au moins une décennie: Cannes, Créteil, Bois-Colombes, Clichy et Agneaux-Saint-Lô. Sans grande surprise, on retrouve ces sept formations parmi les 8 premières du classement final. Pas de doute, la régularité paie.

Au début de la saison, une question revenait sur toutes les lèvres : une équipe parviendrait-elle à mettre fin à la domination sans partage de Cannes qui en était à six titres d'affilée ? Un début de réponse était donné lors de la 2<sup>e</sup> phase à Monaco avec la victoire de Mulhouse sur les Azuréens. Du coup, avec 100% des points à l'issue des deux premières phases, les Alsaciens se retrouvaient en pôle-position avant la finale. Derrière eux, Créteil se tenait en embuscade et pouvait encore rêver du titre en cas de succès

face aux leaders. Comme chaque année, le match décisif eut lieu à l'avant-dernière ronde. Les Mulhousiens ne tremblèrent pas et ne furent jamais réellement inquiétés. Ils pouvaient ainsi fêter leur 4<sup>e</sup> titre de champion de France une ronde avant la fin. Le nul à la dernière ronde face à Clichy restera anecdotique. Cannes et Créteil complètent logiquement le podium.

Guerry,E

1759

Mohammad ,F

2031

Commentaires MF Vincent Riff.

Voir la partie en cliquant sur le lien

<http://www.echecs.asso.fr/NL2013/02/P05.html>

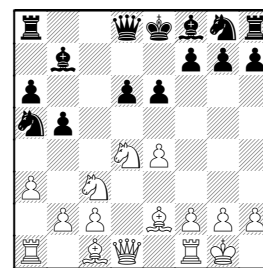
Emilien Guerry a été la sensation de cette saison. Héros des rencontres contre Cannes et Créteil, il possède la faculté de se transcender pour les matchs importants. Un vrai joueur d'équipe qui va tout donner contre Fahim Mohammad dans une partie explosive !

1.e4 c5 2.Cc3 Cc6 3.Fb5 Ca5 4.Cf3 a6 5.Fe2 b5 6.d4

Emilien est un adepte de la Sicilienne fermée, mais il va ouvrir la position sans complexe. Son entraîneur et mentor, Sébastien Riff (champion avec Mulhouse en 1993 !) n'est pas trop porté par la théorie. Du coup, Emilien va traiter l'ouverture de manière assez pratique.

6...cxd4 7.Cxd4 Fb7 8.a3 e6 9.0-0 d6?!

Les Noirs n'ont pas anticipé le sacrifice qui va suivre. Après 9...Dc7, la position est plutôt équilibrée.



10.Ccxb5!!

Un très beau coup basé sur l'enfermement du Cavalier en a5.

10...Fxe4!?

Fahim prend une bonne décision pratique et complique la position au maximum. Après 10...axb5 11.Fxb5+ Re7 12.b4, les Blancs récupèrent la pièce avec un grand avantage.

11.b4 Cb7 12.Ff3

Les Blancs cherchent à continuer à mettre la pression, mais ce coup est peu dangereux. 12.Cc3 rendait la tâche des Noirs difficile. 12...Fg6 (ou 12...Cf6 13.Cxe4 Cxe4 14.Ff3 d5 15.c4 avec un avantage décisif) 13.Ff3, et les Noirs sont face à de grosses difficultés.

12...axb5

Fahim est ambitieux et demande beaucoup de sa position. Malheureusement, cela va être infructueux. 12...Fxf3 était le coup juste. 13.Dxf3 d5, et la position est équilibrée.

13.Fxe4 d5 14.Fd3

Les Blancs sont nettement mieux désormais.

14...Cf6 15.Fg5!?

Les Blancs ne veulent pas laisser le Cavalier se réfugier en d7.

## Classement Poule Haute

Pl.	Equipe	Pts	j.	d.	p.	c.
1.	Mulhouse	32	11	39	67	28
2.	Cannes	30	11	32	66	34
3.	Créteil	29	11	39	67	28
4.	Nancy Stanislas	25	11	-3	47	50
5.	Clichy	23	11	-6	43	49
6.	Bois-Colombes	23	11	-19	40	59
7.	Bischwiller	21	11	-12	39	51
8.	Agneaux Saint-Lô	17	11	-70	14	84

15...Fd6 16.Fxb5+ Rf8 17.Df3

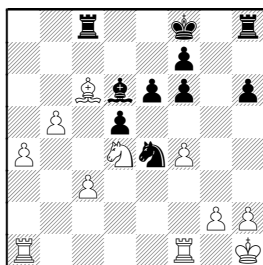
Les Blancs continuent à mettre du rythme dans la partie.

17...h6 18.Fxf6 Dxf6 19.Dxf6 gxf6 20.c3 Fe5 21.a4

Bonne technique de la part des Blancs qui avancent logiquement leurs pions passés.

21...Cd6 22.Fc6 Tc8 23.b5 Ce4 24.f4?!

Les Blancs veillent à ne laisser aucun contre-jeu, mais ils laissent évaporer une partie de leur avantage. 24...Fd6 25.Rh1



25...Cxc3!

Fahim ne laisse pas passer sa chance de revenir dans la partie.

26.Tfc1 Ce4 27.g3 Tg8 28.a5 Fxf4 29.a6 Fxc1 30.Txc1 Cf2+?

L'erreur décisive. Après 30...Cd6 31.a7 Tg4 32.Td1 Cc4, la position était encore très compliquée.

31.Rg1 Cd3 32.Tc3 Ce5 33.a7

Les pions blancs sont maintenant trop forts.

33...Re7 34.b6 Cc4 35.b7 Cb6 36.Tb3

Les Noirs abandonnent. Un beau combat de Top Jeunes !

1-0

### Fin de carrière

C'est la même rengaine chaque année. De nombreux minimes quittent le championnat, atteints par la limite d'âge. Parmi les néo-retraités de cette année, trois d'entre eux ont joué dans toutes les catégories de poussins à minimes : Guillaume Lamard (Cannes), Louis Pruvot (Créteil) et Dylan Viennot (Mulhouse). Les deux premiers ont même commencé en petit-poussin, ce qui fait 9 saisons ininterrompues parmi l'élite. Un joli bail.

### Classement Poule Basse

Pl.	Equipe	Pts	j.	d.	p.	c.
9.	Sainte-Foy-Les-Lyon	25	11	48	72	24
10.	Monaco	23	11	5	46	41
11.	Villepinte	21	11	9	50	41
12.	Lutèce-Echecs	21	11	9	51	42
13.	Saint-Mandé	19	11	-1	51	52
14.	Echiquier Grenoblois	17	11	-6	44	50
15.	Tours	15	11	-10	39	49
16.	Vandoeuvre	11	11	-54	19	73

### 8 champions de France

Le niveau du Top jeunes ne cesse de monter et tous les meilleurs espoirs de l'Hexagone y participent. Huit récents champions de France couronnés à Saint-Paul-Trois-Châteaux ont étrenné leur titre à Tours : Guillaume Lamard (Cannes), Cécile Haussernot (Mulhouse), Alexandre Pigeat (Sainte-Foy), Mathilde Chung (Monaco), Thomas Ariza (Bois-Colombes), Marc-Antoine Lomandong (Monaco), Bérénice de Talancé (Vandoeuvre) et Wassel Bousmaha (Créteil). Seule Florence Rollot, la championne de France pupille, n'est pas licenciée dans un club du Top jeunes.

La lutte pour le maintien fut autrement plus indécise dans la poule basse. Si Villepinte et Sainte-Foy-lès-Lyon n'avaient pas grand souci à se faire, et si la messe semblait dite pour Vandoeuvre et les locaux de Tours, 4 équipes restaient concernées pour les deux dernières places dans la charrette de la relégation. Monaco, en

situation très inconfortable à l'issue des deux premières phases, sembla comme dopé par les deux titres de champion de France remportés un mois auparavant par ses deux locomotives Mathilde Chung et Marc-Antoine Lomandong. Les joueurs de la Principauté terminent en effet en boulets de canon avec 4 victoires en 4 matchs. Du coup, c'est Saint-Mandé et Grenoble qui accompagnent Tours et Vandoeuvre à l'étage inférieur. Les 4 équipes seront remplacées par Marseille, Lille, Colmar et Le Mans, qui ont gagné leur ticket pour la prochaine saison.

Lors de la remise des prix, Erick Mouret, le directeur du championnat, a salué Yves Lamorelle, le fondateur de la compétition en 1988, présent à Tours avec son équipe de Lutèce. Avant de rendre un hommage tout particulier à Vincent Riff, l'entraîneur de Mulhouse. Après avoir joué



pendant 11 années la compétition (un record !), Vincent obtient son premier titre en tant qu'entraîneur.

Erick Mouret, pour sa part, pouvait fêter ses noces d'argent avec le championnat de France des jeunes par équipes, puisqu'il a participé à toutes les éditions. Les premières en tant qu'entraîneur d'Hyères, les suivantes en tant que responsable fédéral. 25 années de présence et de fidélité. La moitié de sa vie.



Le podium 2013 : de g. à d., Cannes (2<sup>e</sup>), Mulhouse, champion de France, Créteil (3<sup>e</sup>)

## PROMOTIONS CLUBS

Pack promotionnel  
pour votre club



### Pack 1

- ▲ 1 échiquier mural
- ▲ 12 jeux d'échecs plastique n°5
- ▲ 100 *Echec et mat junior*
- ▲ 100 règles du jeu
- ▲ 1 livre *Vive les échecs*

180 €

### Pack 2

- ▲ 1 échiquier mural
- ▲ 12 jeux d'échecs plastique n°5
- ▲ 100 *Echec et mat junior*
- ▲ 100 règles du jeu
- ▲ 1 livre *Vive les échecs*
- ▲ 12 pendules DGT Easy

450 €



**À COMMANDER** : ■ sur le site fédéral [www.echecs.asso.fr](http://www.echecs.asso.fr) - rubrique la Boutique FFE. **ATTENTION** : DOM-TOM, contacter le secrétariat pour les frais de port : FFE - BP 10054 - 78185 SAINT-QUENTIN-EN-YVELINES CEDEX - 01 39 44 65 82 - [julien.thiphineau@echecs.asso.fr](mailto:julien.thiphineau@echecs.asso.fr)

## L'invité de la Newsletter ...

### **XAVIER PARMENTIER** directeur national de l'entraînement



#### **" Fédérer les entraîneurs ! "**

La carrure imposante et la barbe grisonnante lui confèrent une certaine ressemblance physique avec le Grand-Maître Yusupov. Personnage truculent et haut en couleurs, Xavier Parmentier sillonne les championnats de jeunes depuis trente ans en cultivant les bons mots et son côté rabelaisien. La marque de fabrique de cet entraîneur attachant, célèbre également pour ses coups de gueule quand quelque chose ne va pas dans le bon sens.

À l'aube de la cinquantaine, XP, comme on le surnomme parfois, a été de tous les championnats du monde et d'Europe avec l'équipe de France des jeunes de 1990 à 2008. Son palmarès en tant qu'entraîneur est assurément un des plus riches de l'Hexagone. Après un petit break de cinq ans au niveau fédéral, il revient aux affaires. Le comité directeur de la FFE du 16 juin a nommé cet homme d'expérience à la tête de la toute nouvelle Direction Nationale de l'Entraînement (DNE). Xavier Parmentier n'a jamais eu la langue dans sa poche. C'est parfait pour une première interview.

***Xavier, on ne vous voyait plus impliqué dans les affaires fédérales depuis 2009. Pourquoi un tel retour ?***

Après 19 années de bons et loyaux services au sein

de l'équipe de France des jeunes (rires), j'avais été écarté, sans ménagement et d'une manière un peu cavalière, pour des divergences de points de vue avec l'équipe fédérale. Ce break sur le plan international m'a permis de prendre un peu de recul et de nourrir ma réflexion. Je reviens dans un état d'esprit absolument pas revanchard mais au contraire très constructif. Pour preuve, je suis prêt à travailler avec des personnes d'horizons politiques complètement différents.

En fait, le nouveau président de la FFE, Diégo Salazar, m'a mandaté pour créer une structure interne qui représenterait tous les entraîneurs dans le but de les associer davantage aux décisions et à l'action de la fédération. C'est ainsi que vient de naître la Direction Nationale de l'Entraînement et des métiers de la pédagogie des échecs.

#### ***Quel est l'objectif de cette DNE ?***

Partant du constat que les clubs sont le plus souvent pilotés avec l'appui technique d'entraîneurs et de pédagogues compétents, la FFE se doit de promouvoir et de valoriser en son sein les métiers de pédagogie. La nouvelle Direction Nationale de l'Entraînement et des métiers de la pédagogie du jeu d'échecs aura par conséquent pour mission première de fédérer et de représenter les professionnels. La structure devra avoir une force équivalente à celle de la Direction Nationale de

l'Arbitrage (DNA), afin de peser dans les orientations qui nous semblent à nous, entraîneurs et pédagogues du jeu d'échecs, profitables au développement de notre discipline.

### **Quel seront les champs d'action de la DNE ?**

La DNE sera responsable de la formation initiale des entraîneurs qu'elle organisera en collaboration avec la Direction Nationale de la Formation (DNF). La DNE sera notamment seule habilitée à délivrer les titres d'entraîneur. Pour la saison 2014-2015, une licence d'entraîneurs donnant des droits et des devoirs vis-à-vis de la FFE, sera créée.

Par ailleurs, la DNE aura vocation à aider les entraîneurs dans la pratique de leur métier et à leur faciliter l'échange d'informations et de documentation. Par le biais d'un bulletin de liaison et d'un espace internet dédié, elle fournira aux entraîneurs reconnus par leur licence une documentation pédagogique et technique (bases de données, cours,...) ainsi qu'une aide administrative adaptée.

### **Tout ça, c'est bien beau, mais il faut un budget pour mener de tels projets...**

Bien évidemment, c'est le nerf de la guerre. Il faudra soit développer le budget de manière interne, soit le trouver par du sponsoring.

Ceci dit, même si c'est fondamental, l'argent ne fait pas tout. La DNE existera également par le degré d'activité et d'investissement que ses membres vont déployer.

En fait, c'est la combinaison de ces deux éléments qui fera que la DNE sera, soit un machin, pour reprendre l'expression chère au général de Gaulle, soit un véritable moteur pour la FFE. Il va sans dire que je préférerais la seconde alternative.

### **De combien de membres sera composée la DNE ?**

Neuf membres. Le directeur national et le directeur national adjoint, Manuel Apicella. Un responsable de la formation DEFFE, Darko Anic, et un adjoint, Matthieu Bissières. Deux personnes chargées de la documentation et des partages des ressources, Vincent Riff et Etienne Mensch. Deux

chargés de projets pour les innovations pédagogiques et les propositions novatrices, Sylvain Ravot et Bosko Tadic. Jordi Lopez sera le représentant de la DTN.

### **Actuellement, combien y a-t-il d'entraîneurs en France ?**

180 sont titulaires du DEFFE, le diplôme d'entraîneur. Mais ce chiffre est à affiner. Car il y a des diplômés qui ne sont pas actifs. Et il y a également de nombreux actifs, notamment chez les joueurs titrés, qui ne sont pas diplômés.

### **Qui nommera les entraîneurs de l'équipe de France des jeunes ?**

Pour les jeunes, comme pour les adultes d'ailleurs, ça sera la DNE, en accord avec la direction technique nationale. Pour les jeunes, le sélectionneur national des jeunes aura aussi son mot à dire.

Dès cette année, tous les jeunes sélectionnés en équipe de France, ainsi que ceux autorisés à participer aux championnats du monde et d'Europe, ont été consultés et ont pu émettre un avis dont la DNE a tenu compte.

### **Ces entraîneurs ont-ils déjà été choisis ?**

C'est le cas effectivement. Il est important que ces entraîneurs soient nommés le plus rapidement possible dès la sélection de l'équipe de France. Il est essentiel également qu'il y ait une continuité entre le stage de l'équipe de France, qui aura lieu fin juin à Vichy, et les championnats internationaux. Les jeunes doivent retrouver les mêmes entraîneurs tout au long de la saison.

Pour le stage de Vichy, les entraîneurs retenus sont Jean-Noël Riff, Kevin Terrieux, et Romu Delabaca. Ainsi que Laurent Guidarelli, le sélectionneur national des jeunes, et moi-même. Vincent Moret, le responsable de la logistique au sein de l'équipe de France, complètera le groupe qui sera épaulé, aux championnats d'Europe, d'Olivier Renet et Eric Prié. Il y aura sans doute quelques ajustements, en fonction des participants, pour les championnats du monde qui auront lieu en décembre.



**Serez-vous vous-même sur le terrain en tant qu'entraîneur ?**

À l'international, pas systématiquement. Pour le reste, je suis sur le terrain tout le temps. Alors oui, pour Vichy et les championnats internationaux de cette saison. Je me suis auto-sélectionné (rires). Plus sérieusement, si j'ai considéré ma candidature comme n'importe quelle autre et qu'on peut l'estimer légitime, il est tout de même préférable que je sois là, au début, pour imprimer notre nouvelle approche. Par ailleurs, il est indispensable que le sélectionneur des jeunes soit présent sur place au moment des grandes compétitions. On ne peut pas se contenter de gérer l'équipe de France depuis un bureau à des milliers de kilomètres.

***Vous êtes déjà l'auteur de deux ouvrages, la Boussole sur l'échiquier et les Secrets de l'initiative aux échecs, parus chez Olibris. Allez-vous***

**trouver le temps, avec vos nouvelles fonctions, de continuer à écrire ?**

J'espère bien. En collaboration avec un écrivain de métier, je suis d'ailleurs en train d'écrire un nouveau livre qui sera fort différent des deux premiers, puisqu'il ne traitera pas de techniques échiquéennes. C'est l'histoire de mon élève Fahim Mohammad, un jeune immigré clandestin du Bangladesh, devenu champion de France l'année dernière avant d'être régularisé grâce à un fantastique élan médiatique. Le livre devrait sortir en janvier et il sera adapté dans la foulée au cinéma.

**Qui trouvera-t-on dans le rôle de Xavier Parmentier ?**

On aurait pu penser à Gérard Depardieu, en raison peut-être d'une certaine ressemblance physique (rires). Finalement, c'est à Daniel Auteuil que reviendra cette tâche difficile (rires). Il est aussi le réalisateur du projet. ■



**Hébergement en cités universitaires**

- **CITÉ UNIVERSITAIRE "MONBOIS"**, nouveau bâtiment au 138 avenue de la Libération à Nancy : 100 chambres (1 personne) traditionnelles rénovées à seulement **160 € pour 13 nuits !**
- **CITÉ UNIVERSITAIRE "MONBOIS"**, 2 rue Ludovic Beauchet, à Nancy : 100 chambres (1 pers.) modernes avec sanitaires intérieurs à **210 € pour 13 nuits.**
- **CITÉ UNIVERSITAIRE "BOUDONVILLE"**, 61 rue de Boudonville à Nancy : 150 studettes (1 personne), toutes neuves avec cuisinette et sanitaires intérieurs à **260 € pour 13 nuits.**
- **CITÉ UNIVERSITAIRE "BÂTELIÈRE"**, 7/15 route de Metz, 54320 Maxéville : 30 appartements T1bis (2 personnes avec 1 grand lit ou 2 lits), et 2 petits-déjeuners et draps à **370 € pour 13 nuits. Attention** : les appartements avec 2 lits séparés sont complets. Ne restent que ceux avec 1 grand lit.

**Modalités :**

- arrivée possible à partir du dimanche après-midi 11 août ;
- départ possible jusqu'au samedi midi 24 août ;
- proposé à tout le monde, étudiants ou non ;
- **Attention** : Ni petit-déjeuner ni drap (sauf dans les appartements Bâtelière) ; - une seule personne par chambre (sauf dans les appartements Bâtelière) ;
- Tarif unique pour 13 ou 12 ou 11 nuits ou moins ;
- WIFI gratuit dans les 4 lieux !

**RÉSERVATION**

Uniquement à réception de votre courrier :

- Envoyez sur papier libre : Nom - Prénom - Date de naissance - Email - Adresse complète - Numéro de téléphone portable - Date arrivée - Date départ
- Chèque (débité à votre arrivée) à l'ordre de "Association Echecs54" à envoyer à : Christophe Philippe, 24bis rue Général Hulot, 54000 Nancy + chèque de caution de 100 € (non débité) pour garantir le bon retour des clefs et la non-dégradation des lieux.
- *Pour les mineurs* : Feuille de décharge de responsabilité signée des parents.

**Renseignements**

[nancyechecs2013@free.fr](mailto:nancyechecs2013@free.fr)

CHAMPIONNAT DE FRANCE

88<sup>ème</sup>

# D'ÉCHECS



**NANCY 2013**

[www.nancyechecs2013.com](http://www.nancyechecs2013.com)

DU 11 AU 23 AOUT 2013

PALAIS DES SPORTS JEAN WEILLE



**BNP PARIBAS**  
La banque d'un monde qui change

ville de  
**Nancy**

**GrandNancy**  
COMMUNAUTÉ URBAINE & HUMAINE

La Région  
**Lorraine**

**ffe**  
fédération  
française  
des échecs



# Trophée Roza Lallemand

Villandry - 11 & 12 mai 2013 - Championnat de France féminin de parties rapides

*La 12<sup>e</sup> édition du trophée Roza Lallemand s'est déroulée à Villandry le week-end du 11 et 12 mai. Sophie Milliet, la quadruple championne de France en cadence lente, remporte son premier titre en parties rapides.*

Un bijou de verdure dans un écrin de couleurs et de senteurs. Le Château de Villandry, c'est 6 hectares de jardins disposés sur 4 terrasses. Le dernier des grands châteaux Renaissance bâti sur les bords de la Loire. Henri Carvallo, le propriétaire du domaine, a une nouvelle fois ouvert les portes de son château pour accueillir les participantes du championnat de France de parties rapides. Cadre somptueux et ambiance feutrée assurés.



*Les lauréates en compagnie de ( de g. à d.) Jean-Louis Salvaing , arbitre, Diego Salazar, président de la F.F.E., Jocelyne Wolfangel, directrice des Féminines, et Henri Carvallo, hôte de la manifestation*

La vie  
de château  
pour  
51  
princesses  
& une reine

En plus du maître des lieux, Jocelyne Wolfangel, la directrice nationale des féminines, était bien évidemment aux manettes pour choyer maternellement ses joueuses. Le championnat féminin rapide, c'est un peu son bébé. C'est elle qui en a lancé l'idée en 2002. « *L'objectif était de faire jouer un maximum de féminines, quel que soit leur niveau* », explique Jocelyne Wolfangel. « *Un tournoi comme celui-ci sur un week-end prend beaucoup moins de temps qu'un open classique.* ». La 1<sup>re</sup> édition avait rassemblé 26 joueuses et avait vu la victoire de Roza Lallemand. C'est tout naturellement que le championnat a été baptisé Trophée Roza Lallemand à partir de 2009 en la mémoire de cette championne partie trop tôt l'année précédente.



En douze ans, le championnat est arrivé à maturité. «*C'est une compétition qui plaît et qui marche bien*», se réjouit Jocelyne Wolfangel. Plus de 600 joueuses ont disputé les qualifications dans chaque ligue. 52 finalistes étaient sur la ligne de départ à Villandry. L'absence de Natacha Benmesbah, la championne en titre, fut compensée par la participation de Sophie Milliet, la quadruple championne de France en cadence longue, qui n'avait encore jamais remporté la version rapide. Parmi ses plus sérieuses concurrentes figuraient des joueuses d'expérience comme Maria Leconte, Sylvia Collas ou Anda Safranska, trois anciennes vainqueurs, mais aussi plusieurs jeunes fraîchement médaillées aux récents championnats de France. Le podium des cadettes était notamment présent dans son intégralité avec Andreea Navrotescu, Cyrielle Monpeurt et Julie Fischer. Avec Elise Bellaïche et Isabelle Malassagne, les médaillées minimes auraient pu également afficher complet si

Cécile Haussernot n'avait pas été obligée de renoncer juste avant le tournoi pour raisons de santé.

Sophie Milliet



Championne de France de parties rapides 2013

Le choc du tournoi se situa assurément à la 5<sup>e</sup> ronde, avec la rencontre entre Sophie Milliet et Maria Leconte, qui étaient les deux seules joueuses à avoir encore la totalité des points. La joueuse d'Evry remporte proprement une partie importante. À l'avant-dernière ronde, la leader pouvait toutefois encore être dépassée, en cas de défaite, par

Anda Safranska qui se trouvait en embuscade à un demi-point. La joueuse de Villepinte va tenter de forcer les événements en refusant la répétition de coups dans une position égale, avant de craquer complètement dans la finale. La championne 2011 ne s'en remettra pas et s'inclinera à nouveau à la dernière ronde face à Maria Leconte qui prend ainsi la médaille d'argent. Le podium est complété par la jeune Messine Cyrielle Monpeurt, qui s'est imposée à la dernière ronde face à Andreea Navrotescu, dans un *remake* des championnats de France cadettes qui les avait déjà vues s'affronter pour le titre.

Bellaïche,E  
2025Milliet,S  
2412

Commentaires MI Sophie Milliet.

Voir la partie en cliquant sur le lien  
<http://www.echecs.asso.fr/NL2013/02/P06.html>

**1.e4 d6 2.d4 Cf6 3.Cc3 Cbd7 4.Fe3?!**

Les Noirs n'ayant pas mis leur Fou-roi en *fianchetto*, ce développement pour les Blancs est beaucoup moins efficace. **4...e5 5.f3 Fe7 6.Dd2 c6 7.0-0-0 0-0 8.g4 b5 9.h4 Da5**

Les Noirs ont déjà des menaces sur le grand roque blanc, et notamment sur le pion a2.

**10.Rb1 b4 11.Cce2 Cb6 12.Cg3 Ca4 13.C1e2**

Les Blancs pouvaient essayer de ramener le Ff1 en défense par 13.Fc4 suivi de Fb3 13...exd4 14.Fxd4 c5 15.Fe3 (15.Fxf6? Fxf6, et il est impossible de défendre b2 16.Dxd6? Td8+) 15...d5! (15...Cc3+ 16.bxc3 bxc3 17.De1 Tb8+ 18.Fb3 c4 19.C1e2, et les Noirs vont perdre le pion c3, ce qui facilitera la défense blanche.) 16.exd5 Cb6 17.Fb3 Cfxd5 18.Fxd5 Cxd5 19.Dxd5? Fe6+.

## Le palmarès

Championne de France	Sophie Milliet
	2. Maria Leconte 3. Cyrielle Monpeurt
Championne de France Junior	Manon Soriano
Championne de France cadette	Monpeurt Cyrielle
Championne de France Minime	Sauve Anne-Charlotte
Championne de France Benjamine	Leriche Inès
Championne de France Pupille	Georget Laureline
Championne de France poussine	Auber Estée.

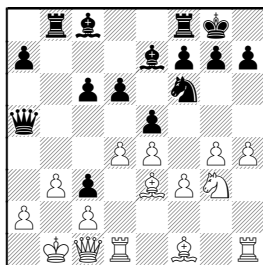
13...Tb8

13...c5 était meilleur.

14.b3

14.g5? Cc3+!→ L'idée du coup Tb8.

14...Cc3+ 15.Cxc3 bxc3 16.Dc1?



Après 16.De1!, la position était beaucoup moins claire, car le pion c3 est plus une faiblesse qu'une force.

16...d5!

Ouvre la diagonale du Fe7 et menace de gagner la Dame par Fa3.

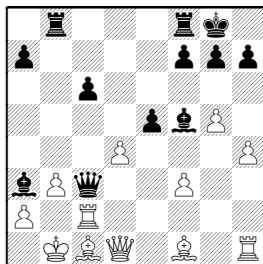
17.Te1 Fa3 18.Dd1 dxe4 19.g5 Cd5

20.Cxe4 Cb4

Menace Cxa2.

21.Cxc3 Ff5 22.Te2 Cxc2 23.Txc2 Dxc3

24.Fc1



Maria Leconte, 2<sup>e</sup>, Sophie Milliet, championne de France, Cyrielle Montpeurt, 3<sup>e</sup>

24...Dxc2+

24...Txb3+! gagnait immédiatement  
 25.axb3 Dxb3+ 26.Ra1 Tb8 et les Blancs se font mater.

25.Dxc2 Fxc2+ 26.Rxc2 Fxc1 27.Rxc1 exd4

Cette finale est normalement facilement gagnante, mais en manque de temps j'ai laissé des contre-chances à mon adversaire

28.Fd3 c5 29.Rd2 Tfe8 30.Tc1 Te3

31.Fe4 Tc3 32.Txc3 dxc3+ 33.Rxc3 Td8

34.Rc4 Td2 35.a4 Th2 36.Rxc5 Txb4

37.Rb5 Th5?

37...h5!→.

38.Ra6 Txb3 39.Rxa7 h5 40.b4?

40.Rb6! Les Blancs ont des bonnes chances de nulle grâce au pion a.

40...h4 41.b5 h3 42.f4 Tc5 43.b6 Tc4?

43...Ta5+! 44.Rb7 Txa4 45.Fh1→ retombe dans la partie.

44.Fh1?

44.b7! annulait 44...Txa4+ 45.Rb6 le Fou est bien sûr imprenable à cause de la promotion sur échec. 45...Tb4+ 46.Rc7=.

44...Txa4+ 45.Rb8 Txf4 46.b7 Tb4 47.Rc7 g5 48.b8D+ Txb8 49.Rxb8

Le Fou est impuissant face à l'avalanche des pions noirs.

49...g4 50.Rc7 g3

0-1

À l'issue d'une remise des prix très fleurie, à la fois en raison des jardins somptueux du château, mais aussi des bouquets offerts aux lauréates, la nouvelle championne de France ne boudait pas son plaisir. «C'est plutôt une bonne surprise pour moi», concède Sophie Milliet. «Le jeu rapide n'était pas vraiment ma cadence favorite, mais je me suis beaucoup améliorée. Je suis très heureuse de mon résultat, mais aussi de l'excellente ambiance et du cadre magnifique de ce championnat.». Toutes les participantes approuveront.



La benjamine du tournoi, la poussine Estée Auber

# NANCY 2013



## 88<sup>e</sup> CHAMPIONNAT DE FRANCE D'ÉCHECS

**PALAIS DES SPORTS JEAN WEILLE**  
4 rue du capitaine Guynemer

11 > 23 août 2013

### Bulletin d'inscription

à envoyer à

FFE - BP10054  
78185 St-Quentin-en-Yvelines Cedex

Contact : Jordi Lopez  
jordi.lopez@echecs.asso.fr - 01 39 44 65 84

NOM : .....

PRÉNOM : .....

Nationalité (1) : .....

Tél : ..... Mobile .....

e-mail : .....

Adresse : .....

Code postal : .....

Localité : .....

Club : .....

Ligue : .....

Date de naissance : ..... Code FFE : .....

Elo : ..... Titre : .....

(1) Les joueurs de nationalité autre que française sont admis, à condition d'être licenciés à la FFE depuis au moins deux saisons et de résider en France depuis au moins deux ans. En outre, s'ils possèdent un Elo FIDE, ils doivent être inscrits sous le code FRA. Les joueurs de nationalité française non licenciés à la FFE peuvent participer à condition de prendre une licence sur place.

### Tournoi demandé :

- Accession  Vétérans  Open A  
 Open B  Open C  Open D

### Droits d'inscription :

- Gratuit pour GMI et MI, demi-tarif pour MF
- joueurs nés avant le 1/1/93 : **66€** (80€ après 31/07/13)
- joueurs nés en 1993 et après, MF : **33€** (40€ après 31/07/13)

Ci-joint chèque de ..... € à l'ordre de la FFE.



### LES TOURNOIS

- National A : 12 joueurs sélectionnés
- National Féminin : 12 joueuses sélectionnées
- Accession : Élo ≥ 2200
- Open A : Élo ≥ 1950 à 2200
- Open B : Élo ≥ 1750 à 2000
- Open C : Élo ≥ 1500 à 1800
- Open D : Élo ≤ 1500 et non classé
- Vétérans : nés en 1952 et avant.

### CADENCE

(pour tous les tournois) :  
[1h30/40 cps + 30 min] + 30 sec./cp

### HORAIRES

#### ■ NATIONAL & NATIONAL FÉMININ

11 au 23 août

Toutes les rondes à 15h30

23 août : départs éventuels

Journée de repos des Nationaux :

**Vendredi 16 août 2013**

#### ■ OPENS : 12 au 23 août

Pointage le 11 août de 14h à 18h

et le 12 août de 9h à 12h.

1<sup>re</sup> ronde :

12 août à 14h30

Rondes 2 à 10 à 14h30

Journée de repos

**Samedi 17 août 2013**

Dernière ronde (Ronde 11) :

23 août à 10h00

CÉRÉMONIE DE CLÔTURE :

**VENDREDI 23 août à 18h00**



**BNP PARIBAS**  
La banque d'un monde qui change

*Ville aux charmes discrets,  
Nancy ne se résume pas à sa  
célèbre place Stanislas.  
Ville dynamique, festive et  
vivante, en perpétuelle évolu-  
tion, la cité lorraine offre à ses  
visiteurs de multiples facettes  
qui le raviront.  
Nancy, une ville à taille  
humaine où il fait bon vivre.  
Une ville idéale  
pour accueillir le 88<sup>e</sup>  
championnat de France.*

avec le soutien de

ville de  
**Nancy**

**GrandNancy**  
COMMUNAUTÉ URBAINE & HUMAINE

**Nouveauté 2013**

**Trophée BNP Paribas**

sur un seul jour

en Blitz

pendant

la journée de repos des opens

le **samedi 17 août**



# Mitropa Cup

Meissen (Allemagne)- 1<sup>er</sup> au 9 juin 2013

*Mittel Europa Cup. Comprendre la coupe de l'Europe centrale. Plus connue sous son diminutif Mitropacup. C'est la compétition annuelle des nations d'Europe centrale créée en 1976 par Gertrude Wagner, une joueuse et arbitre autrichienne, sur le modèle de ce qui se faisait à l'époque au foot avec le même nom.*

La première édition disputée en Autriche regroupait six équipes : l'Autriche, l'Allemagne, la Suisse, la Yougoslavie, l'Italie et le Luxembourg. La France rejoint le groupe l'année suivante. Elle participa



sans interruption jusqu'en 1988 et reprit en 1997 après un break de 9 ans. Les Bleus ont remporté une première fois la compétition en 1982, sur leurs terres, mettant ainsi fin à une domination sans partage des Allemands et des Yougoslaves. Par la suite, la France s'est imposée à deux autres reprises. En 2000, à nouveau sur ses terres à Charleville-Mézières, et en 2007 à Szeged en Hongrie. Trois succès en 27 participations, le bilan pourrait paraître maigre, mais la victoire finale n'a jamais été l'objectif primordial. Plutôt que d'envoyer des cadors, la FFE a toujours préféré donner sa chance à de jeunes joueurs, notamment ceux en course pour des normes de MI ou de GMI.

## Melkior Cotonnec dans les normes !

Après l'éclatement de l'Europe de l'Est dans les années 90 et la réapparition de la France en 1997 parmi les participants, la compétition s'est stabilisée avec 10 équipes : l'Allemagne, l'Autriche, l'Italie, la Suisse, la République Tchèque, la Slovaquie, la Hongrie, la Croatie, la Slovénie et la France.

La 32<sup>e</sup> édition s'est déroulée du 1<sup>er</sup> au 9 juin en Allemagne, à Meissen, une charmante petite bourgade de Saxe, mondialement célèbre pour sa manufacture de porcelaine. Avec la contrainte de faire sans les joueurs du Top 12 pour cause de chevauchement de dates, l'équipe de France était composée de David Housieaux, Laurent Guidarelli, Pierre Baillet et Melkior Cotonnec.

## Classement

Rg	Equipes	Elo moy.	+	=	-	pts
1	Croatie	2533	5	3	1	<b>13</b>
2	Allemagne	2536	3	6	0	<b>12</b>
3	République Tchèque	2521	4	3	2	<b>11</b>
4	Slovaquie	2463	3	5	1	<b>11</b>
5	Hongrie	2496	4	1	4	<b>9</b>
6	Slovénie	2395	3	2	4	<b>8</b>
7	Italie	2542	2	3	4	<b>7</b>
8	France	2458	2	3	4	<b>7</b>
9	Autriche	2464	3	1	5	<b>7</b>
10	Suisse	2452	2	1	6	<b>5</b>

La Croatie, avec 4 GMI à plus de 2500 Elo et la meilleure moyenne Elo, faisait figure de favorite. Elle décroche logiquement la médaille d'or devant l'Allemagne et la République Tchèque, qui étaient respectivement les équipes classées ... 2<sup>e</sup> et 3<sup>e</sup> sur la ligne de départ. Pas de hiérarchie bousculée dans cette 32<sup>e</sup> édition.

De son côté, la France qui partait 8<sup>e</sup> Elo, termine ... à la 8<sup>e</sup> place. «*C'est un résultat qui peut paraître décevant*», concède Laurent Guidarelli. «*Mais tous les matchs ont été très tendus. Les équipes étaient somme toute très proches, et la France aurait pu mieux terminer avec un peu plus de réussite. L'absence de remplaçant a un peu pénalisé l'équipe au moment où certains joueurs auraient eu besoin de souffler.*»

La grande satisfaction tricolore vient en fait sur le plan personnel. Melkior Cotonnec obtient sa 3<sup>e</sup> norme, qui devrait être synonyme de titre pour le joueur d'Issy-les-Moulineaux.

**Cotonnec,M**      **Juhasz,K**  
2432                      2337

*Commentaires Melkior Cotonnec.*

Avant cette ronde, malgré une équipe relativement forte, la Hongrie, lauréate de l'édition 2012, avait perdu ses quatre premiers matchs. Notre mission était donc de faire perdurer cet état de fait...

Voir la partie en cliquant sur le lien  
<http://www.echecs.asso.fr/NL2013/02/P07.html>

**1.d4 Cf6 2.c4 e6 3.Cf3 d5 4.Cc3 c5 5.cxd5 Cxd5**

La semi-Tarrasch ou Tarrasch améliorée, qui vise à éviter de jouer avec un pion isolé "d" pour les Noirs  
**6.e4**

6.e3 ou 6.g3 sont les alternatives.

**6...Cxc3 7.bxc3 cxd4 8.cxd4 Fb4+**

Par ce coup, les Noirs comptent éliminer un défenseur potentiel du pion relativement faible d4, à savoir le Fc1. L'échange des Fous accélère par ailleurs leur développement. 8...Cc6 est une autre ligne, jouée notamment par Fischer contre Spassky au championnat du monde de 1972 à Reykjavik.

**9.Fd2 Fxd2+ 10.Dxd2 0-0 11.Fc4**

Un coup destiné à soutenir la poussée d4-d5 qui créerait éventuellement un pion passé potentiellement dange-

reux, mais isolé et donc potentiellement faible. La structure de pions peut faire penser à une Grünfeld : les Noirs ont une majorité de pions à l'aile-Dame qui pourra être un atout en vue de la finale, tandis que les Blancs ont un fort centre relativement mobile et des chances d'attaque sur le Roi adverse. Le plus timide 11.Fe2 est possible, et a été joué par Pierre Bailet à la ronde 2.

**11...Cd7**

La grande variante : en développant leur Cavalier en d7 plutôt qu'en c6, les Noirs gardent l'option Cd7-f6 pour protéger le Roi.

**12.0-0 b6 13.Tad1 Fb7 14.Tfe1**

Les coups typiques de la Semi-Tarrasch : centralisation des Tours derrière les pions centraux qui sont ainsi prêts à avancer.

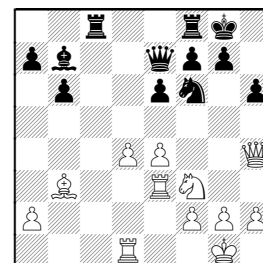
**14...Tc8 15.Fb3 Cf6 16.Df4 Dc7 17.Dh4 h6!?**

Pour empêcher Cg5. Les Blancs doivent maintenant trouver quelque chose à faire...

**18.Te3!?**

Avec l'idée de ramener du renfort sur la troisième rangée (Te3-g3 ou h3 après Ce5 ou Ce1) pour renforcer l'attaque sur le Roi noir. 18.d5!? exd5 19.e5. Un enchaînement typique de la semi-Tarrasch ! 19...Ce4 (19...Ch7 ; 19...Cd7) 20.Fxd5 Fxd5 21.Txd5 Cc5. Et après Cc5-e6, les Noirs ont une position solide (21...Cc3!? ; 21...f5).

**18...De7?**



Une erreur assez grossière pour un joueur de ce niveau habitué à cette ouverture : les Noirs autorisent un thème tactique classique rendu possible par la Dame en e7 : 18...Tfd8!? 19.Ce5. Une des idées de Te3. 19...b5.

Pour mettre en route la majorité !  
 20.Tf3!?? ; 18...b5!? 19.Ce1!? Pour  
 ramener la Tour... et pouvoir défendre  
 e4 par Fc2.

**19.d5!±**

Pour empêcher (par obstruction) l'ac-  
 cès à la case d5 du Cavalier noir qui  
 serait tout de suite possible après e5.  
 19.e5?± Cd5 20.Dxe7 (20.Fxd5 Dxh4□  
 21.Cxh4□ Fxd5±) 20...Cxe7±, et les  
 Noirs sont mieux grâce au trou en d5.

**19...Tfd8!?**

19...exd5?? 20.e5 g5 21.exf6! Dxe3  
 22.Dxh6, suivi du mat en g7.

**20.Tde1!? e5?!**

Pour essayer de garder la position fer-  
 mée afin de ne pas exposer le Roi  
 noir... 20...Dd7 21.dxe6 fxe6 22.Dh3  
 Te8□ 23.Ce5!± Dd6 24.Cf7!!± ;  
 20...Rh8!? 21.dxe6 (21.d6!?) 21...fxe6  
 22.e5 Cd5 23.Dxe7 Cxe7 24.Fxe6±.

**21.Dg3!± Cd7**

Protégeant e5. 21...Te8 22.Fa4  
 (22.Ch4!?. Coup sur lequel j'ai pris  
 beaucoup de temps à réfléchir... alors  
 que 22.Fa4 est simple) 22...Cd7  
 23.d6!? De6 (23...Dxd6? 24.Td1.  
 Enfilade !) 24.Ch4±.

**22.Ch4!? Cc5**

22...Df6?! 23.Tf3± (23.d6± Dxd6  
 24.Dxg7+!+-) 23...Dg5 24.Dxg5 hxg5  
 25.Cf5. Avec la menace Ce7+ suivi d'un



éventuel Th3-h8 ; 22...Dg5?! 23.Cf5!±  
 Df6 24.d6! (24.Dg4!?!; 24.Tf3!?)  
 24...Rh8 25.Ce7± ; 22...Df8!?.  
**23.Cg6!**

23.Cf5!?!± gardait l'attaque...mais ne  
 gagnait pas de matériel immédiatement.  
**23...Df6**

23...fxg6?? 24.d6+!.

**24.Cxe5±**

Les Blancs ont maintenant un pion de  
 plus et un très fort centre qui ne  
 demandera qu'à se mettre en route.  
**24...Te8!?**

Espérant du contre-jeu sur e4.

**25.Cg4!?**

25.f4± était probablement le meilleur  
 et peut-être le plus simple pour main-

tenir le Cavalier blanc au centre et évi-  
 ter le contre-jeu noir sur e4.

**25...Dg6□**

25...Dg5? 26.h4!+- Dg6 27.h5 Dg5 28.f4+-  
 Le pion h6 ne peut plus être protégé.

**26.f3?**

Pour consolider e4 et pour donner une  
 case de repli au Cg4. 26.d6!±. Le coup  
 que j'ai longtemps hésité à jouer (15  
 minutes de réflexion) ! 26...Cxb3!?

a) 26...Rh7!? ;

b) 26...Tf8 ;

c) 26...Cxe4?? 27.d7 Cxg3 28.Txe8+  
 Rh7+- 29.dxc8D! (29.Txc8? La variante  
 que j'avais examinée et qui échouait à  
 cause de 29...Ce2+!! 30.Rf1 Fxg2+!!  
 31.Rxg2 Dxg4+ →) 29...Fxc8 30.Ce5!+- ;

d) 26...Fxe4. Le coup qui m'a fait  
 renoncer à d6... 27.d7! La pointe que  
 je n'avais pas vue. 27...Cxd7 28.f3!+- ;  
 e) 26...h5? 27.Fxf7+ Rxf7 (27...Dxf7?  
 28.Ch6+-- ) 28.Ce5+ Txe5 29.Tf3!+-.  
 Les Blancs gagnent la Dame contre  
 deux pièces ;

27.d7!±.

**26...a5**

Meilleur était 26...h5 27.Cf2 Cxb3  
 28.Dxg6 fvg6 29.axb3 Fxd5!∞.

**27.d6! a4!? 28.Fc4!?**

28.Fxa4! Un coup proposé par David  
 Housieaux, notre 1<sup>er</sup> échiquier, à l'issue  
 de la partie. 28...Ted8 (28...Cxa4?

De g. à d., David Housieaux, Laurent Guidarelli, Pierre Bailet et Melkior Cottonec.





29.d7+-) 29.Fc2±. Avec la menace e5 ou la consolidation par Td1. 29...Dxd6 30.e5 De6 (30...Dc6 31.e6! intercepte la défense de h6 !) 31.Ff5!+-.

### 28...Fc6

28...Cxe4? 29.d7!+-.

### 29.a3!?!±

Après ce coup, je rentre en zeitnot.  $\triangle$ 29.e5!+-.

### 29...b5 30.Fa2

La suite logique de 29.a3.

### 30...Fd7 31.Cf2

$\triangle$ 31.e5!± suivi ou précédé de Fb1 était meilleur !.

### 31...Dh5?!?

Les Noirs tentent de garder le plus de pièces possibles, afin de compliquer la position pour profiter de mon zeitnot.  $\triangle$ 31...Dxg3 32.hxg3±. Cette finale ne sera pas si facile à concrétiser pour les Blancs, car les Noirs peuvent tenter d'établir un blocus sur les cases blanches en d7 et e6.

### 32.e5! Ce6 33.Ce4!

Le Cavalier se centralise avec des menaces sur le Roi noir, notamment en f6.

### 33...Rh8 34.Td3?!?

Pour empêcher Cd4.  $\triangle$ 34.Tc3!+- permettait de contester la colonne "c" aux Noirs, et d'éviter la pénétration de la Tour noire en c2. 34.Cc3!?.

### 34...Tc2

$\triangle$ 34...Df5!?! Pour ramener la Dame en jeu.

### 35.Fb1

$\triangle$ 35.Td2!?

### 35...Tb2

Les Noirs préparent b5-b4 pour se créer un pion passé "a" qui peut devenir dangereux.

### 36.Cc3!?

Ne sachant pas trop quoi entreprendre en zeitnot en raison du blocus des Noirs sur les cases blanches, je décide sagement d'améliorer le positionnement d'une de mes pièces : direction d5 !

### 36...Tc8??

$\triangle$ 36...b4!? 37.axb4 Txb4± aurait procuré quelques contre-chances aux Noirs.

### 37.Cd5!

Avec la menace Cb6 !

### 37...Tc5?! 38.Cb6! Cf8

Pour continuer à bloquer le pion d6 et surtout défendre le Fd7.

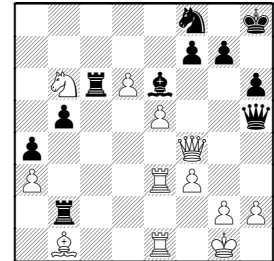
### 39.Tde3?

Un coup de "blitz" pour parer l'espoir de contre-jeu noir qui traînait avec Ff5. 39.Td4! était plus logique pour empêcher b4, et surtout menacer Th4 (qui gagne la Dame !) et également enlever la Tour de la diagonale b1-f5. 39...Dg5 40.Dxg5 hxg5 41.Cxd7!? Cxd7 42.Ff5 Txex5 43.Txe5 Cxe5 44.d7 Cxd7 45.Fxd7+- devait gagner assez facilement.

### 39...Fe6 40.Df4!?

Pour ramener la Dame en jeu et menacer d'une fourchette en d4.

### 40...Tc6?



40...Dg5□ était le seul coup, afin d'échanger les Dames. 41.Dxg5 (41.Dd4?? Dxg2#) 41...hxg5±. Difficile de progresser, car les Tours noires sont très actives.

### 41.Dd4!

Attaque la Tb2 et menace d7.

### 41...Dg5? 42.Dxb2

Les Noirs abandonnent. Grâce à ce gain, l'équipe de France a fait match nul et n'a pas offert sa 1<sup>re</sup> victoire à la Hongrie dans cette Mitropa Cup.

1-0

Newsletter 02 - juin 2013

Textes, interviews  
et commentaires de parties  
(autres que ceux indiqués)

■ Vincent MORET ■

## Résultats des Français

### RONDE 1

Italie - France 1 - 3

### RONDE 2

Croatie - France 3 - 1

### RONDE 3

France - Autriche 3 - 1

### RONDE 4

Suisse - France 2,5 - 1,5

### RONDE 5

France - Hongrie 2 - 2

### RONDE 6

Slovénie - France 2,5 - 1,5

### RONDE 7

France - Allemagne 1,5 - 2,5

### RONDE 8

Rép- Tchèque - France 2 - 2

### RONDE 9

France - Slovaquie 2 - 2

## Au royaume des aveugles, Bertrand CATHERINE est le roi !

*Le sociétaire de l'Echiquier Auboïs a remporté les 29<sup>e</sup> championnats de France des non-voyants qui se sont déroulés du 9 au 12 mai à Saint-Germain-au-Mont-d'Or dans la banlieue lyonnaise. Portrait de ce joueur qui a découvert les échecs au moment où il a perdu la vue.*

*"Le handicap c'est bien souvent dans la tête. Et aux échecs, il est quasi inexistant." Malgré sa cécité, Bertrand Catherine est un parfait exemple d'intégration. Déjà grâce aux échecs.*

Malvoyant de naissance, ce quadragénaire devient complètement aveugle à l'âge de 18 ans. C'est à ce moment qu'il redécouvre les échecs. *"J'avais appris les règles dans ma jeunesse, mais je n'avais encore jamais fait de compétition." Ce sportif accompli, qui pratique le cyclisme en tandem, le ski de fond et la voile, cherchait une discipline où il ne serait pas limité à la catégorie handisport. Les échecs étaient le bon choix. "On est complètement autonomes et on joue à armes presque égales avec un voyant."*

Ce Breton d'origine commence alors l'étude des échecs grâce aux petits cahiers d'Europe-Echecs qu'un ami lui enregistrerait sur des cassettes audio. C'est l'époque du 2<sup>e</sup> match Fischer-Spassky de 1992. Et c'est le déclic. Il prendra sa première licence quelque temps plus tard au cercle de



Rennes Paul-Bert. Il adhère à l'Association échiquéenne pour les aveugles (AEPA) et se procure quelques ouvrages échiquéens en braille ou retranscrits sur des cassettes. Le livre de Bent Larsen, *Les coups de maîtres aux échecs*, reste un de ceux qui l'a le plus marqué. Bertrand Catherine décroche un premier titre de champion de France non-voyant en 1999. Il en remportera un 2<sup>e</sup> en 2008 avant le triplé cette année. Sans oublier 3 titres de vice-champion en 2000, 2001 et 2012. Aujourd'hui bibliothécaire à la médiathèque de Troyes, il est un des piliers de l'équipe première de l'Echiquier Auboïs en nationale IV. Deux éléments de poids ont donné un nouvel élan à sa carrière échiquéenne. L'informatique, tout d'abord. Et les analyses avec Fritz. *"Un logiciel restitue sous forme vocale ce qui est affiché sur l'écran"*, explique Bertrand Catherine. *"Toutes ces nouvelles technologies, à base notamment de reconnaissance vocale, rendent aujourd'hui la pratique du braille mineure, notamment dans les échecs."* Vient ensuite sa rencontre avec le MI Todor Todorov, qui devient son entraîneur en 2009. *"Avec lui, je n'ai*

plus du tout la même façon de travailler les échecs. Si j'ai gagné le championnat de France cette année, c'est essentiellement grâce à ses préparations." Un championnat auquel le vainqueur ne comptait même pas participer. "Je ne me sentais pas en forme, mais des joueurs m'ont incité à m'inscrire." Bertrand est particulièrement sensible à toutes ces formes d'encouragement qu'il reçoit, notamment dans ses parties avec les voyants. "Certains me confient que ça les motive de me voir jouer." Restent quelques rares réactions épidermiques en tournoi. "Un organisateur, un jour, a refusé de m'inscrire, car c'était selon lui trop compliqué pour mes adversaires. Mais c'est vraiment un comportement ultra-minoritaire." Heureusement. ■

## Des conventions avec les établissements spécialisés

C'est une première qui devrait être suivie de nombreuses autres. Le club de Lille vient tout juste de signer une convention d'accompagnement éducatif avec l'école régionale pour déficients visuels de Loos-lez-Lille.

"D'autres établissements sont sur les rangs", se réjouit Adrien Hervais, chargé des relations institutionnelles à l'AEPA. "Angers et Rennes devraient suivre. Cette liste de villes n'est pas exhaustive et ne demande qu'à s'élargir. Sans compter les actions déjà existantes dont on n'a peut-être pas été informés."

C'est le cas notamment à l'établissement Santifontaine de Nancy qui accueille 130 enfants déficients visuels originaires de toute la Lorraine. Depuis trois ans, Jean-Jacques Charbonnel, un entraîneur du club de Vandœuvre, anime un atelier échecs en compagnie de Michael, un éducateur de l'école. Une dizaine d'élèves participent régulièrement à l'activité qui rencontre un fort succès. "Les échecs sont un jeu auquel les élèves n'avaient pas accès auparavant", explique Jean-Jacques Charbonnel. "On considérait peut-être qu'ils n'en étaient pas capables. Or, ils se débrouillent très bien. Pour eux, c'est très valorisant." Ce n'est pas Guillaume qui

## Une association plus que cinquantenaire

Créée en 1957, l'association échiquéenne pour les aveugles (AEPA) compte aujourd'hui près de 80 membres. Sa mission première est de promouvoir le jeu d'échecs parmi les handicapés visuels.

Avec un matériel et des règles légèrement adaptés, ceux-ci jouent aux échecs certes entre eux, mais aussi avec les voyants, et ceci à armes complètement égales. Le toucher permet de reconnaître facilement les pièces par leur forme et leur taille. Et la couleur se différencie généralement par un relief sur les pièces noires, tout comme sur les cases. "La règle "pièce touchée, pièce jouée", a simplement été traduite par "pièce levée, pièce jouée", explique Adrien Hervais, le multiple champion de France et chargé des relations institutionnelles au sein de l'association présidée depuis cette année par Bernard Duthoit. "Chaque joueur dispose de son propre jeu. Il annonce ses coups et déplace ses pièces et celles de son adversaire." Une pendule spéciale, à double cadran pointé et sans verre décompte le temps imparti à chacun des deux joueurs.

Depuis 1985, l'AEPA organise chaque année durant le week-end de l'Ascension le très officiel championnat de France des aveugles, dont la FFE est partenaire. "Le tournoi est homologué et tous les joueurs doivent être licenciés", précise Adrien Hervais.

L'association est membre de l'IBCA (International Braille Chess Association) qui vient de confier à la France l'organisation des prochains championnats d'Europe individuels en 2015.

contredira. Elève de terminale, il participe à l'activité échecs depuis ses débuts. "L'année prochaine, je serai un peu plus indépendant avec mon propre appartement. Je compte bien m'inscrire dans un club afin de participer aux championnats de France des non-voyants."





## 3 Questions à ...

*Son club de Bordeaux s'est vu remettre en novembre dernier le label "Validés-handicapés/ pour une pratique sportive partagée" par le directeur de Centre Régional Olympique et Sportif d'Aquitaine. Il était normal que son investissement devienne national. Frédéric Loyarté est le tout nouveau directeur national du handicap de la FFE.*

### **Quelle est la mission de cette direction nationale du handicap ?**

La mise en place d'une commission handicaps, suivie par la création de la direction nationale du handicap était une volonté forte de la nouvelle équipe fédérale.

L'un des principaux objectifs sera l'accueil et l'inclusion des personnes handicapées dans les clubs et les manifestations échiquiennes. Il s'agira également de recenser et de coordonner les actions de développement qui existent déjà en direction des personnes handicapées. Chaque initiative locale devra être encouragée. Pour cela, un Label-handicap distinguera les clubs et les événements œuvrant dans le sens de la pleine intégration.

### **Et plus particulièrement pour le secteur des non-voyants ?**

Ce public spécifique a déjà su mettre en place avec succès son organisation propre. Nous allons bien évidemment effectivement leur apporter une aide spécifique. L'AEPA a besoin d'une collaboration plus étroite avec la FFE.

Une des premières mesures que nous allons mettre en place concernera le matériel. La boutique fédérale va en effet acquérir des jeux et des pendules spécifiques. Les clubs, les comités et les ligues pourront ainsi en acheter à moindre coût. C'est un aspect purement matériel qui a son importance

## **Frédéric LOYARTÉ** Directeur national du handicap



dans l'optique des nombreuses conventions d'accompagnement éducatif que l'AEPA souhaite mettre en place dans les établissements spécialisés.

### **On parle depuis longtemps d'un projet d'équipe de France des non-voyants...**

Effectivement. Là, ça va devenir une réalité et ça sera une des mesures phare de notre action auprès des non-voyants. La création d'une véritable équipe de France. Certes, des joueurs non-voyants participaient déjà à des compétitions internationales, mais là, ça va rendre les choses beaucoup plus officielles. Nous allons mettre en place un groupe France de 7 joueurs qui pourront bénéficier d'un suivi et de séances de travail par Skype avec un entraîneur. Au sein de ce groupe, on sélectionnera les membres de l'équipe de France. La 1<sup>re</sup> compétition officielle à laquelle participera l'équipe de France sera le trophée des Six nations qui se disputera en décembre à Ostende.