

Ju Wenjun, une Reine puissance 5 !

Face à sa compatriote Tan Zhongyi, la Chinoise a remporté en avril son 5^e titre mondial en 7 ans.

"Quand la Chine s'éveillera..." C'était le titre aux nombreux sous-entendus d'un livre à succès paru aux débuts des années 70. Dans le domaine échiquéen, l'éveil de la Chine a commencé en 1991, lorsque Xie Jun remporte, à la surprise générale, le titre mondial féminin face à la légende Maïa Tchibourdanidzé. La Chinoise met ainsi un terme à la domination sans partage, depuis la fin de la Seconde Guerre mondiale, des Soviétiques et tout particulièrement des Géorgiennes. Depuis 1962, Nona Gaprindashvili et Maïa Tchibourdanidzé avaient en effet une mainmise sur le titre mondial, avec cinq couronnes chacune.

Xie Jun conservera son titre pendant une dizaine d'années, avec toutefois un petit intermède en 1996 lorsqu'elle dut le céder à l'aînée des sœurs Polgar, Susan, qui fit une brève apparition dans le cycle féminin. Xie Jun a ouvert la voie à l'hégémonie chinoise que viendront renforcer Zhu Chen, Xu Yuhua, Hou Yifan, Tan Zhongyi et Ju Wenjun. En trois décennies, la Chine a ainsi produit six championnes du monde - soit plus que les Soviétiques en 40 ans - qui ont remporté 15 titres !

Tout naturellement, avec une telle force de frappe, les équipes féminines chinoises ont accumulé les victoires aux Olympiades : 6 depuis 1998, dont un exceptionnel quadruplé en 1998, 2000, 2002 et 2004. Les hommes ne sont pas en reste et ils ont participé également à ce formidable bond en avant de l'Empire du Milieu sur les 64 cases en remportant les Olympiades de 2014 et 2018. Et surtout, en 2023, Ding Liren s'empare du titre mondial laissé vacant par Magnus Carlsen. La Chine réalise ainsi un extraordinaire doublé avec les titres masculin et féminin.

Mais c'est bien chez les femmes que la domination de la Chine est la plus écrasante. Au 1^{er} avril, on retrouvait quatre Chinoises aux quatre premières places mondiales. Et sans surprise, deux d'entre elles, Ju Wenjun et Tan Zhongyi, se sont affrontées pour le titre suprême. Une revanche du match de 2018, où Ju Wenjun, alors challenger, avait décroché son premier titre. Sept ans plus tard, Tan n'a fait illusion que dans les deux premières parties et le score 6,5-2,5 est sans appel.

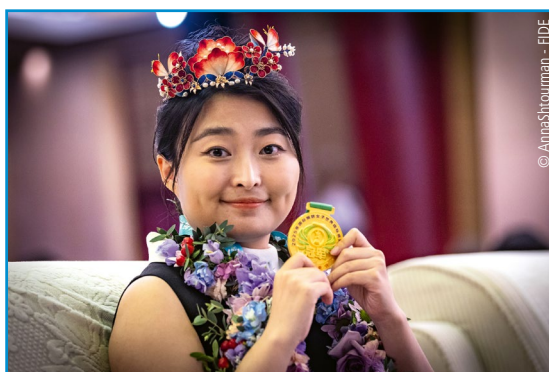
Avec cinq couronnes mondiales, toutes consécutives, Ju Wenjun rejoint au Panthéon des Échecs féminins Nona Gaprindashvili et Maïa Tchibourdanidzé.

Le record, qui sera bien difficile à battre, étant détenu par la première championne du monde Vera Menchik qui a remporté 9 titres, mais qui n'avait, avant-guerre, que bien peu de concurrentes.

Ju Wenjun a débuté les Échecs relativement tardivement à l'âge de 7 ans, mais les progrès furent rapides. À 13 ans, elle devient vice-championne d'Asie, ce qui lui ouvre les portes du Championnat du monde 2006. Mais son heure n'est pas encore venue. Tout un symbole, à Ekaterinbourg, elle s'incline au 3^e tour face à l'ancienne gloire Maïa Tchibourdanidzé de 30 ans son aînée. En 2012, les Français avaient pu faire connaissance avec la future championne du monde à l'occasion du Trophée du Cap d'Agde. Ju Wenjun fut la première femme à atteindre le stade des demi-finales, ce que n'avaient pas réussi à faire Judit Polgar ni les championnes du monde Zhu Chen, Antonaeta Stefanova, Alexandra Kosteniuk, Mariya Muzychuk et Hou Yifan.

Après son 5^e titre et 7 années sur le toit du monde, on peut raisonnablement se demander si le règne de Ju Wenjun pourra durer encore longtemps. À 34 ans, se posera sans doute la question de la motivation et peut-être celle d'autres priorités sur le plan personnel. Si on

peine à identifier une menace immédiate pour sa couronne, les plus sérieuses pourraient venir de ses compatriotes. Ju Wenjun doit regarder derrière et ... devant. Zhu Jiner, 22 ans et actuelle n°6 mondiale, est la nouvelle étoile montante. Par ailleurs, on murmure que Hou Yifan, la numéro 1 mondiale, qui s'était mise en retrait des compétitions internationales il y a 5 ans pour se consacrer à l'enseignement à l'université de Shenzhen, pourrait faire son retour. Le règne des Chinoises au Championnat du monde féminin n'est sans doute pas encore terminé.



© AnnaShourman - FIDE



exercices

p.2 Niveau 1 Parcours du Pion

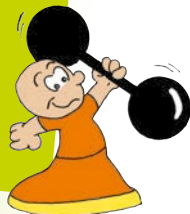
p.3 Niveau 2 Parcours du Cavalier

p.4 Niveau 3 Parcours du Fou

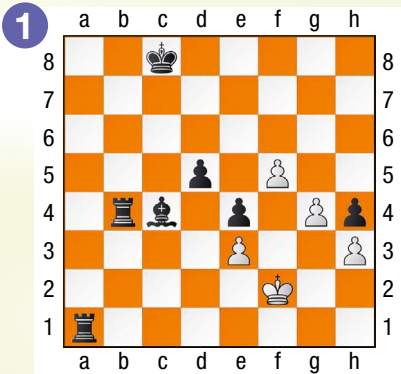
p.5 Niveau 4 Parcours de la Tour

p.6 Niveau 5 Parcours de la Dame

p.7 Niveau 6 Parcours du Roi

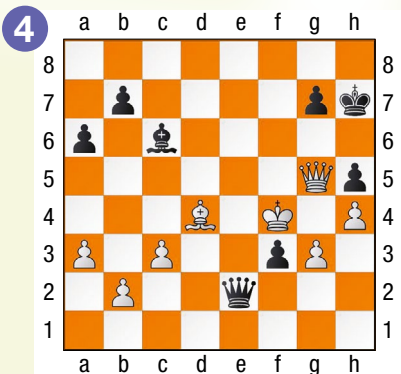


Titled Tuesday sur Chess.com face au Maître FIDE colombien Lorenzo Ramirez (2211). Trait aux Noirs. Le fameux mat de l'escalier, que tu connais sans doute déjà au moins de nom, ne survient pas forcément lorsque le Roi est sur le bord.



Ta solution : 2 pts

World Mind Games 2014 à Pékin face à la grand-maître allemande Elisabeth Paehtz (2485). Trait aux Noirs. Encore un mat du guéridon. Mais cette fois à "l'horizontal".



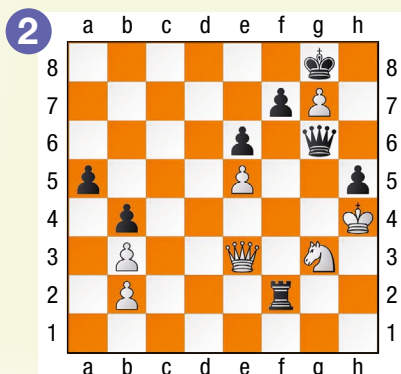
Ta solution : 2 pts



Olympiade 2014 en Norvège

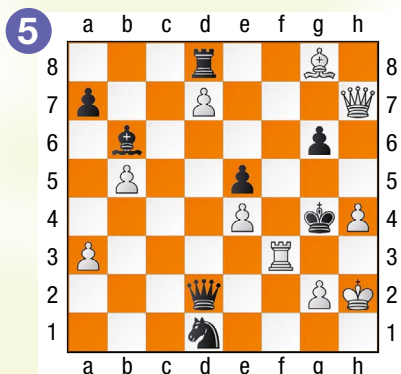
Ce numéro d'Échec et Mat junior est un spécial Ju Wenjun. Tous les exercices seront donc issus des parties de la championne du monde. Voici une petite mise en jambes assez facile pour commencer. Dans toutes les positions, il faut mater en un coup. Si tu ne sais pas coder les coups, tu peux mettre une flèche pour indiquer ce que tu jouerais.

Auckland 2016 face au Néo-Zélandais Hans Gao (2183). Trait aux Noirs. Essaie de trouver les deux manières de mater en un coup. Un mat de l'escalier et un baiser de la mort, celui que la Dame vient déposer sur le front du Roi adverse.



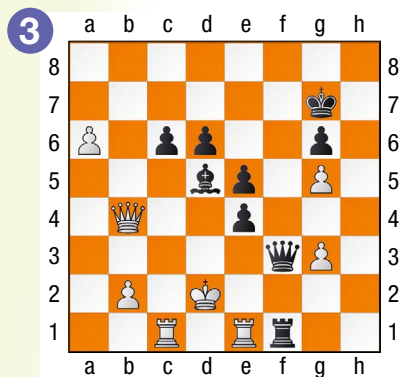
Ta solution : 2 pts

Championnat d'Asie 2012 par équipes face à la grand-maître kazakh Gulmira Dauletova (2278). Trait aux Blancs. Avec un Roi noir aussi à découvert et cerné par les pièces blanches, on ne sera pas surpris qu'il y ait un mat en un coup. Mais il n'y en a qu'un.



Ta solution : 2 pts

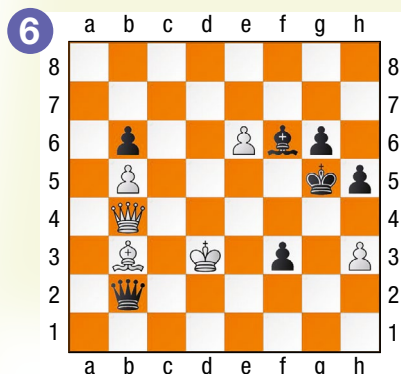
7^e rencontre Chine-Russie 2010 face à la grand-maître Alina Kashlinskaya (2352). Trait aux Noirs. Le mat du guéridon, en référence à la petite table à trois pieds. Le mat du guéridon est un cousin du mat des épaulettes et une forme de baiser de la mort, où deux cases derrière le Roi maté sont obstruées par ses propres pièces.



Ta solution : 2 pts

Solutions des exercices www.echecs.asso.fr

Chine 2016 face à la grand-maître Gu Xiaobing (2324). Trait aux Noirs. Encore un Roi à l'air libre. Et ici encore, il n'y a qu'un mat en un coup.



Ta solution : 2 pts

Quel est ton niveau ?
sur un maximum de 12 points

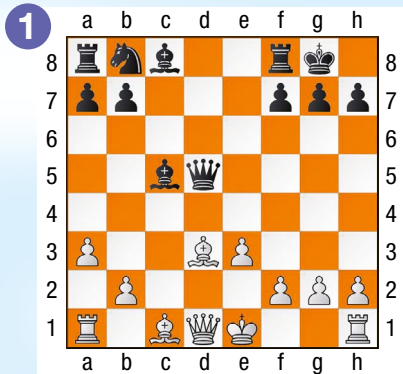
Moins de 4 points : Tu es un pion de bronze. Continue de faire des mats en un coup pour t'entraîner.

De 4 à 8 points : C'est un bon début. Tu vois des mats en un coup. Tu es un pion d'argent.

Plus de 8 points : Bravo ! Tu es un pion d'or. Les mats en un coup ne te posent visiblement pas de problèmes.

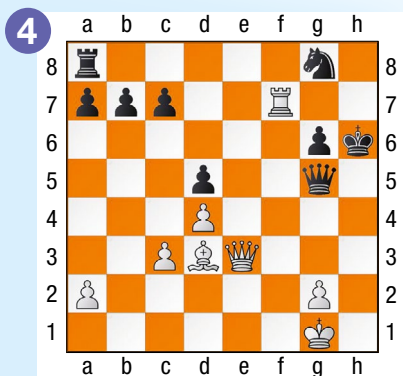


Elite Mind Games 2016 en Chine face à la grand-maître polonaise Monika Socko (2448). Les Blancs viennent de sacrifier un Cavalier en d5 pour capturer un pion. Que ce serait-il passé si les Noirs avaient repris de la Dame (dans la partie, ils n'ont pas repris) ?



Ta solution : 2 pts

6^e rencontre Chine-Russie à Sochi en 2009 face à la grand-maître Tatiana Kosintseva (2539). Trait aux Blancs. Bien souvent, il n'est ni possible ni nécessaire d'éliminer le défenseur. On peut se contenter de l'écarter (la plupart du temps par un sacrifice). C'est le principe de la déviation.



Ta solution : 2 pts

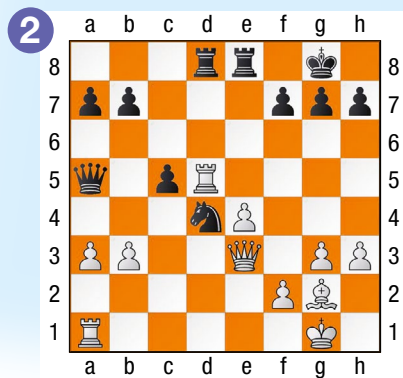


Sur la grande Muraille de Chine en 2014

Quel est ton niveau ?
sur un maximum de 12 points

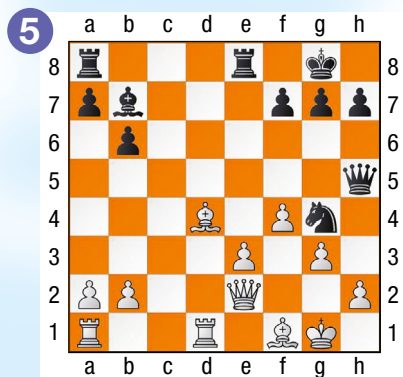
On poursuit avec les plus belles combinaisons de Ju Wenjun. Ici, il ne s'agit plus de mater. Dans une partie, il faudra bien souvent se contenter d'objectifs intermédiaires. Dans les positions suivantes, tu dois gagner du matériel grâce à une petite combinaison qui ne dépassera pas deux coups. L'occasion de passer en revue quelques-unes des combinaisons les plus élémentaires.

Championnat du monde 2017 à Téhéran face à la Russe Olga Girya (2458). Trait aux Blancs. Après l'attaque à la découverte du diagramme précédent, voici le clouage. Une pièce ou un pion est dit cloué lorsqu'il ne peut pas bouger pour une raison ou une autre. Il perd donc sa fonction défensive.



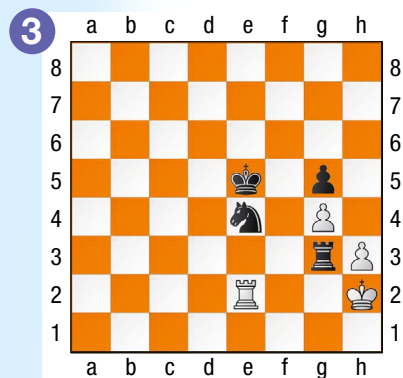
Ta solution : 2 pts

Grand-Prix FIDE 2020 à Lausanne face à la grand-maître Kashlinskaya (2484). Trait aux Noirs. Parfois, deux thèmes tactiques peuvent être combinés dans une même ... combinaison. Ici, nous avons la déviation et l'enfilade. Une pièce importante est attaquée : elle doit s'écarter et on ramasse ce qu'il y a derrière.



Ta solution : 2 pts

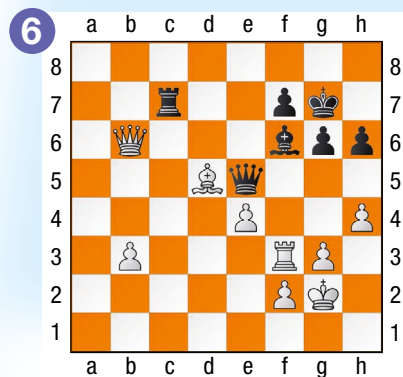
Tata Steel indien 2023 à Calcutta face à la grand-maître géorgienne Nino Batsiashvili (2474). Trait aux Blancs. L'élimination pure et simple du défenseur.



Ta solution : 2 pts

Solutions des exercices
www.echecs.asso.fr

Grand-Prix FIDE 2011 à Shenzhen face à la grand-maître chinoise Zhao Xue (2497). Trait aux Blancs. La surcharge. Lorsqu'une pièce doit défendre deux autres pièces, c'est parfois trop lui demander.



Ta solution : 2 pts

Moins de 4 points : Tu es un Cavalier de bronze. Il faut travailler la tactique élémentaire pour ne pas manquer les combinaisons quand elles se présenteront dans une partie.

De 4 à 8 points : Tu es un Cavalier d'argent. Tu sais reconnaître les combinaisons élémentaires. C'est bien. Il faut continuer de t'entraîner.

Plus de 8 points : Bravo ! Tu es un Cavalier d'or. Tu ne laisses pas passer les petites combinaisons. Tu peux passer au parcours du Fou où là, nous allons voir un thème tactique supplémentaire.

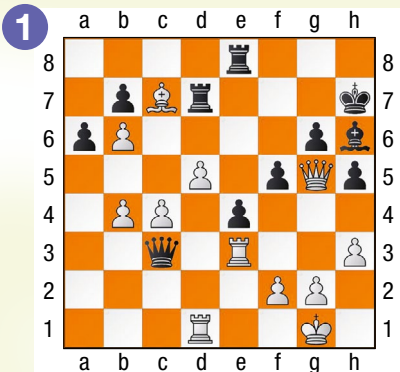
niveau

3



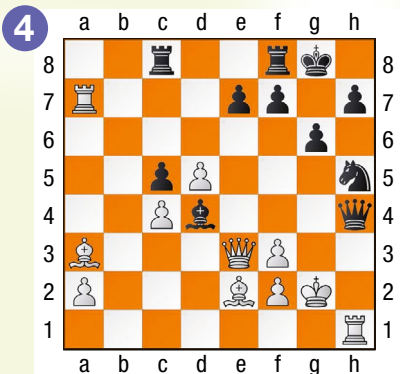
Parcours du Fou

Julius Bär Blitz 2024 sur Chess.com face à la grand-maître russe Kateryna Lagno (2532). Trait aux Blancs. Les deux Dames sont attaquées. C'est le bon moment pour placer le coup du desperado.



Ta solution : 2 pts

On retrouve les deux mêmes joueuses 8 ans plus tard au Norway Chess 2024. Et la joueuse indienne, avec les Blancs, est à nouveau victime du coup du desperado.



Ta solution : 2 pts

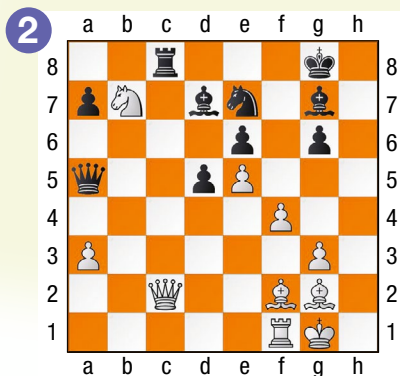


Grand-Prix FIDE 2016 à Téhéran

Dans ce parcours du Fou, nous allons découvrir un thème tactique supplémentaire qui aurait pu se trouver dans le parcours du Cavalier. Il s'agit du coup du desperado. Une pièce, sur le point d'être capturée, vend sa peau le plus cher possible. C'est une situation qui peut survenir fréquemment lorsqu'on attaque une pièce de l'adversaire, et que celui-ci, en réponse, contre-attaque sur une pièce de la même valeur. On peut classer le coup du desperado dans la famille des coups intermédiaires.

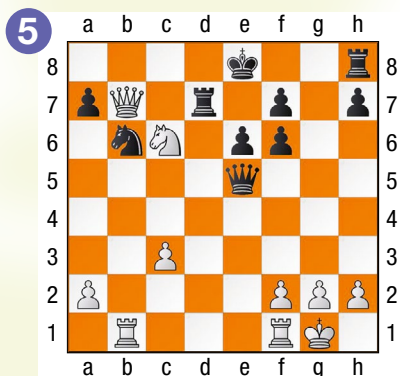
Ju Wenjun est bien sûr à la baguette dans toutes les positions.

Elite Mind Games 2016 en Chine face à la grand-maître géorgienne Bela Khotenashvili (2502). Trait aux Blancs. Ici aussi, les deux Dames sont attaquées. Tout pareil, donc, que dans le diagramme précédent.



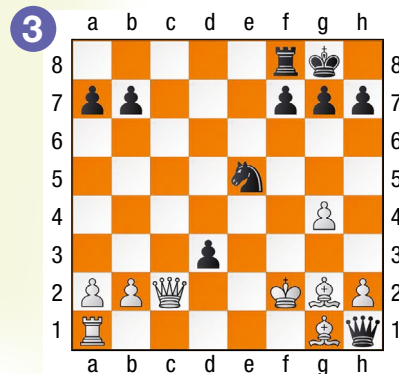
Ta solution : 2 pts

Championnat de Chine 2022 par équipes face à Bai Xue (2123). Ju Wenjun, avec les Blancs, a choisi la façon la plus simple de gagner en plaçant le coup du desperado. Mais il y avait aussi une manière plus élégante et moins évidente. Essaie de trouver les deux.



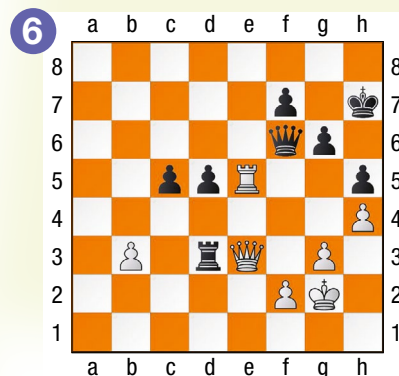
Ta solution : 2 pts

Grand-Prix 2016 à Téhéran face à la grand-maître indienne Humpy Koneru (2583). Trait aux Noirs. Leur Dame est enfermée, mais ils ont beaucoup mieux que de prendre immédiatement la Dame blanche.



Ta solution : 2 pts

Championnat du monde rapide 2016 à Saint-Petersbourg face à la grand-maître russe Olga Girya (2454). Trait aux Blancs. Il n'y a pas que les Dames qui peuvent jouer les desperados.



Ta solution : 2 pts

Quel est ton niveau ?
sur un maximum de 12 points

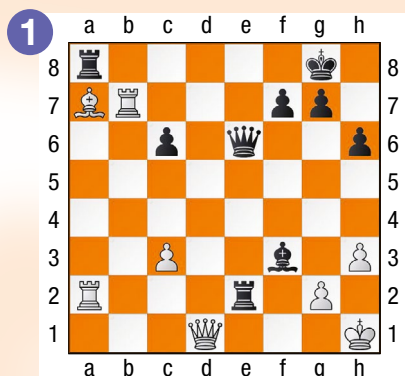
Moins de 4 points : Tu es un Fou de bronze. Demande à ton entraîneur de te réexpliquer le coup du desperado.

De 4 à 8 points : Tu es un Fou d'argent. Tu as visiblement compris le thème du coup du desperado, mais vérifie bien tes calculs.

Plus de 8 points : Bravo ! Tu es un Fou d'or et un parfait desperado. Tu peux passer au parcours de la Tour.

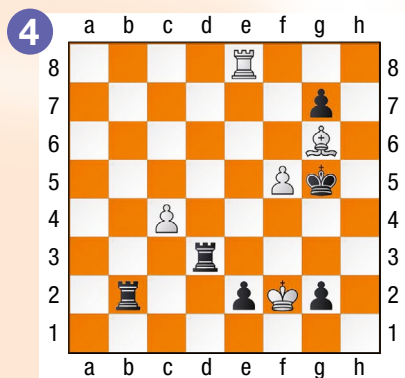


Tournoi de blitz en ligne Capelle-Europe Échecs 2021 face au maître macédonien Nikola Nikolovski (2454). Trait aux Noirs. Défense illusoire.



Ta solution : 2 pts

Olympiade 2010 à Khanty-Mansiysk face à la Brésilienne Amanda Marques Pereira (1980). Comment les Noirs poussent-ils le Roi blanc dans l'escalier ?



Ta solution : 2 pts

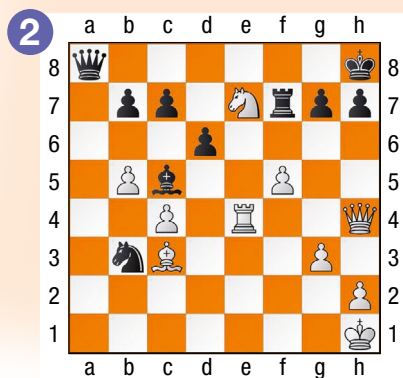


1^{er} titre mondial en 2018

Dans toutes les positions de ce parcours de la Tour, il faut désormais mater en deux coups et pas un de plus. Il ne faut donc pas oublier la réponse de l'adversaire. Attention, celui-ci joue bien évidemment à chaque fois les meilleurs coups, même si la plupart du temps il n'a pas le choix.

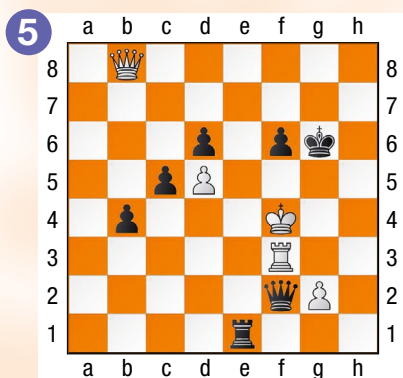
Toutes les positions sont bien sûr issues de parties de Ju Wenjun.

Championnat du monde 2012 à Khanty-Mansiysk face à la grand-maître iranienne Pourkashiyan (2321). Trait aux Blancs. Le mat d'Anastasia. Qui ne tire pas son nom d'une joueuse d'échecs, mais d'un roman de l'écrivain allemand Wilhelm Heintze (1746-1803), "Anastasia et le jeu d'échecs", qui comporte un exemple de ce mat.



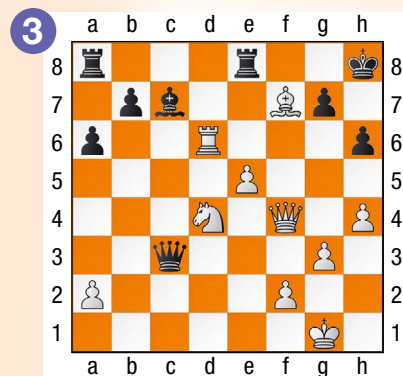
Ta solution : 2 pts

Championnat de Chine 2010 face à Li Xueyi (1957). Trait aux Noirs. Il ne faut pas traîner en route, car les Blancs ont également de grosses menaces.



Ta solution : 2 pts

Championnat d'Asie 2004 face à la grand-maître indienne Subbaraman Meenakshi (2307). Trait aux Blancs. Un exemple élémentaire de démolition.



Ta solution : 2 pts

Solutions des exercices
www.echecs.asso.fr

Tournoi de blitz de Capelle 2021 face au grand-maître français Paul Velten (2482). Trait aux Noirs. Ici, c'est Ju Wenjun qui a les Blancs, et qui, une fois n'est pas coutume, se fait joliment mater. Le double champion de France junior peut donc s'enorgueillir d'être sans doute un des rares Français à avoir maté la championne du monde.



Ta solution : 2 pts

Quel est ton niveau ?
sur un maximum de 12 points

Moins de 4 points : Tu es une Tour de bronze. Si tu as du mal avec les mats en deux coups, entraîne-toi avec des mats en un coup.

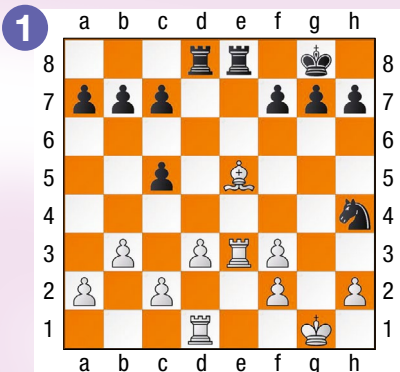
De 4 à 8 points : Tu es une Tour d'argent. Tu es capable de calculer des mats en deux coups. C'est un bon début.

Plus de 8 points : Bravo ! Tu es une Tour d'or. Les mats en deux coups ne te posent visiblement pas de problèmes. Tu peux passer au parcours de la Dame.



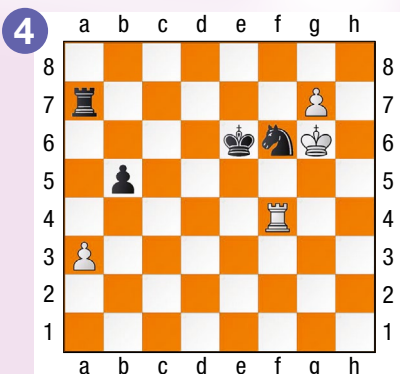
Parcours de la Dame

Championnat du monde rapide des clubs 2024 au Kazakhstan face au Kazakh Elgar Minnekhanov (1750). Trait aux Noirs. Attraction-fourchette, ça sera le refrain gagnant de ce parcours de la Tour.



Ta solution : 2 pts

Olympiade 2010 à Khanty-Mansiysk face à la grand-maître ukrainienne Natalia Zhukova (2499). Les Noirs ont une pièce de plus, mais les Blancs ont un pion très dangereux en g7. Le gain pour les Noirs passe par un coup de fourchette.



Ta solution : 2 pts

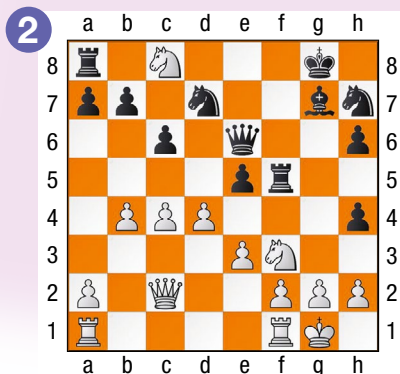


4^e sacre en 2023

Dans toutes les positions de ce parcours de la Dame, il va falloir à nouveau gagner du matériel grâce à une petite combinaison. À chaque fois, il s'agira d'une combinaison basée sur le thème de la fourchette du Cavalier, un autre nom de l'attaque double. Mais il va falloir ici amener la fourchette, la plupart du temps grâce à un sacrifice, en attirant le Roi ou la Dame adverse sur une case où on pourra lui administrer le coup fatal.

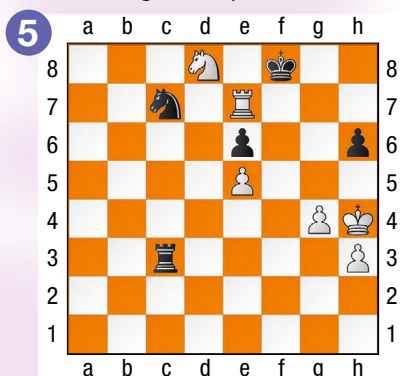
Toutes les positions sont bien sûr issues de parties de Ju Wenjun qui va nous prouver qu'elle a un bien joli coup de fourchette.

Championnat rapide de Chine 2011 face à la maîtresse internationale Doudou Wang (2193). Trait aux Blancs. Ceux-ci viennent de sacrifier une pièce en f5. Quelle était leur intention ?



Ta solution : 2 pts

Championnat du monde 2008 face à la grand-maître serbe Natasa Bojkovic (2423). Trait aux Blancs. Paroles et musique exactement identiques à celles du diagramme précédent.



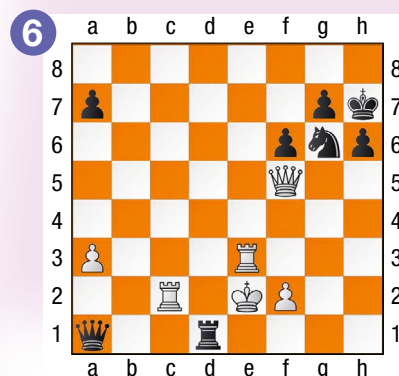
Ta solution : 2 pts

Tournoi de blitz d'Huaian en 2017 face à la grand-maître géorgienne Nana Dzagnidze (2522). Trait aux Blancs. Comment exploiter la colonne h ? Un thème tactique qu'on peut retrouver dans de nombreuses parties.



Ta solution : 2 pts

Cairns Cup 2020 à Saint-Louis aux États-Unis face à la grand-maître russe Kateryna Lagno (2522). Trait aux Noirs. Un exemple un peu plus compliqué, car il faut voir la double menace, et pas uniquement celle de la fourchette.



Ta solution : 2 pts

Quel est ton niveau ? sur un maximum de 12 points

Moins de 4 points : Tu es une Dame de bronze. Révise le thème de la fourchette et celui de l'attraction.

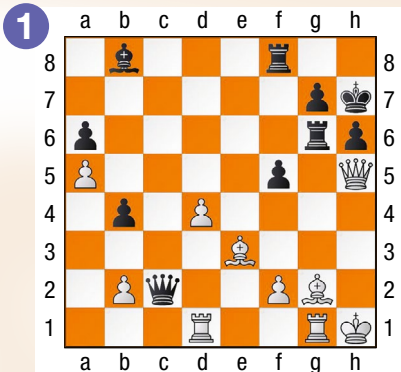
De 4 à 8 points : Tu es une Dame d'argent. Tu es capable de calculer des combinaisons en plusieurs coups et c'est un bon début.

Plus de 8 points : Bravo ! Tu es une Dame d'or. Comme Ju Wenjun, tu as visiblement déjà un bon coup de fourchette !



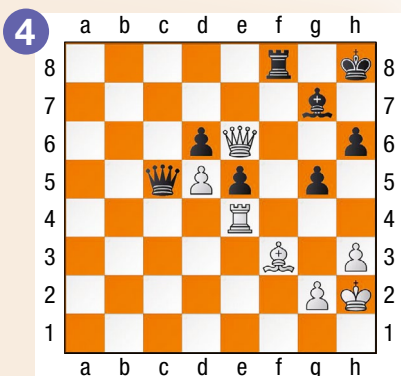
Parcours du Roi

Shenzhen 2019 face à la grand-maître russe Kateryna Lagno (2560). Trait aux Blancs. On retrouve un thème tactique que nous avons rencontré au parcours du Cavalier (à toi de voir celui dont il s'agit), mais qu'il va falloir ici amener.



Ta solution : 2 pts

Les Français ont pu apercevoir la future championne du monde lors du Trophée 2012 du Cap d'Agde. Elle est opposée ici à la grand-maître russe Aleksandra Goryachkina (2384). Trait aux Noirs. On peut assez facilement deviner le premier coup, mais il faut trouver la suite.



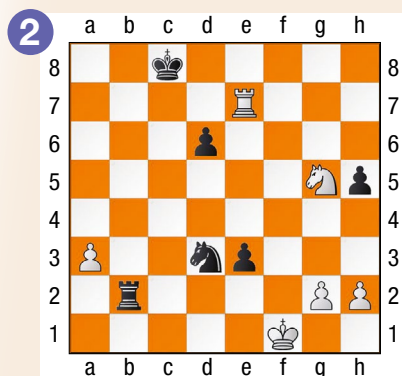
Ta solution : 2 pts



Le doublé chinois au championnat du monde en 2023 avec Ding Liren

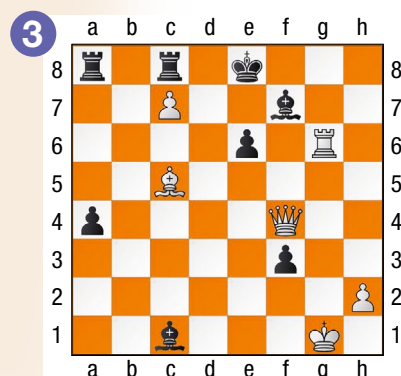
On termine le florilège de combinaisons de Ju Wenjun. Dans ce parcours du Roi, nous aurons indifféremment des gains de matériel et des attaques sur le Roi. La quintuple championne du monde va nous donner un nouvel aperçu de son talent tactique.

Championnat de Chine 2011 face à la grand-maître Gu Xiaobing (2369). Les Noirs matent en trois coups. Pas difficile, mais subtil.



Ta solution : 2 pts

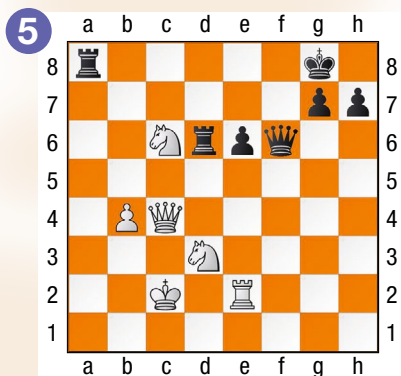
Universiade 2013 à Kazan en Russie face à l'Azéri Narmin Khalafova (2107). Trait aux Blancs. Essaie de trouver une manière de mater en 4 coups maximum. Il y en a deux différentes.



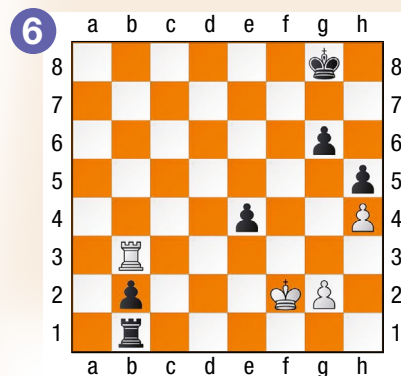
Ta solution : 2 pts

Solutions des exercices
www.echecs.asso.fr

Championnat de Chine 2014 face à la grand-maître Jue Wang (2384). Trait aux Noirs. Après l'attraction-fourchette du parcours de la Dame, voici le duo déviation-enfilade tout aussi efficace.



Ta solution : 2 pts



Ta solution : 2 pts

Quel est ton niveau ?
sur un maximum de 12 points

Moins de 4 points : Tu es un Roi de bronze. Ne te décourage pas. Certains exercices de ce parcours du Roi n'étaient peut-être pas si faciles.

De 4 à 8 points : Tu es un Roi d'argent. Tu as une très bonne vision tactique.

Plus de 8 points : Bravo ! Tu es un Roi d'or. Tu combines parfaitement et, si tu es une fille, tu es peut-être prête à marcher un jour sur les traces de Ju Wenjun.

Le PAT et le MATCH NUL

Un camp est pat lorsque :

- Son Roi n'est pas attaqué et ne peut jouer sans se mettre en échec.
- Il ne peut déplacer aucune autre pièce.

LORSQUE CES CONDITIONS SONT RÉUNIES, IL Y A PAT. LA PARTIE EST ALORS DÉCLARÉE NULLE.

Exemple :

Ici c'est aux blancs de jouer.

Ils ne peuvent déplacer le Roi, ni les pions, ni le Cavalier.

Mais, leur Roi n'est pas en échec. Il y a donc PAT.



Le MAT

Voici une position de mat :

- le Roi noir en b8 est attaqué par le Fou blanc en g3.
- Les Noirs ne peuvent capturer ce Fou.
- Les Noirs ne peuvent interposer aucune pièce sur la diagonale de ce Fou pour « couvrir » l'échec.
- Le Roi noir ne peut se soustraire à l'échec : les cases a8 et a7 sont contrôlées par la Tour blanche a1, et la case c8 par le Cavalier e7.
- Le Roi noir est échec et mat, les blancs ont gagné !



5 conseils pour bien débiter une partie

- Occuper ou contrôler à distance le centre de l'échiquier avec des pièces (Cavaliers ou Fou de préférence) ou des pions.
- Ne pas bouger inutilement les pions de l'aile.
- Développer les pièces le plus rapidement.
- Roquer le plus tôt possible afin de mettre le Roi à l'abri et mobiliser les Tours.
- Éviter de jouer plusieurs fois le même pion ou la même pièce dans l'ouverture (perte de temps par rapport à l'adversaire).

L'intelligence du Jeu,

l'émotion du Sport !



N'attendez plus pour venir jouer aux échecs, il y a forcément un club près de chez vous ...

DÉCOUVREZ... Toute l'actualité, tous les résultats détaillés des tournois.
TELECHARGEZ... Echecs & mat junior, chaque mois des exercices pour tous niveaux.

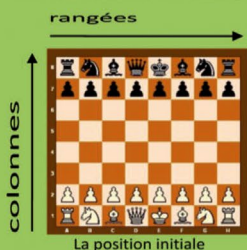
Tous les renseignements sur www.echecs.asso.fr

Crédit Mutuel



Les règles du jeu d'échecs

L'échiquier



- 64 cases composent l'échiquier : 32 noires et 32 blanches.
- La case inférieure droite, face au joueur, doit toujours être blanche.
- Les pièces blanches occupent toujours les rangées 1 et 2.

Le but du jeu

Le Roi est en échec lorsqu'il est en situation de prise par une pièce adverse. Il est illégal de maintenir son Roi en situation d'échec.

Il y a échec et mat :

- si le Roi ne peut se déplacer.
- si on ne peut interposer une pièce entre le Roi en échec et la pièce qui le menace.
- si on ne peut éliminer la pièce menaçante.

Le déplacement des pièces

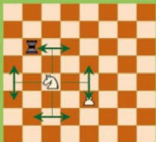
Le pion

- Il avance, d'une case à la fois, droit devant lui et ne recule jamais.
- Lors de son premier coup, il peut effectuer un double pas.
- Il capture les pièces adverses en diagonale.



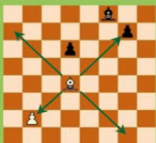
Le Cavalier

- Il fait un bond de trois cases en faisant un "L". Il change à chaque fois de couleur de case.
- Il est le seul à sauter par dessus les autres.



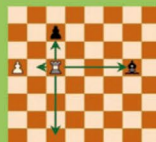
Le Fou

- Il se déplace sur les diagonales d'autant de cases qu'il le veut.
- Le Fou n'évolue que sur les diagonales de la couleur qu'il occupe.



La Tour

- Elle se déplace le long des colonnes ou des rangées d'autant de cases qu'elle le souhaite.



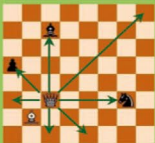
Le Roi

- Il se déplace, de case en case, dans toutes les directions.
 - Il doit toujours y avoir une case entre les deux Rois.
- Il y a « ÉCHEC AU ROI » : Quand le Roi est menacé par une pièce adverse. Il est « Échec et mat » : s'il ne peut se soustraire à cette menace.



La Dame

- C'est la pièce la plus puissante, elle cumule le déplacement de la Tour (horizontalement et verticalement) ou du Fou (diagonales).



Les règles particulières

Le roque

En un seul coup, on déplace d'abord le Roi de 2 cases sur la droite (le petit roque) ou sur la gauche (le grand roque) ; puis la Tour, «autant» par dessus son Roi, vient se placer à ses côtés.

LES CONDITIONS :

- Ni le Roi, ni la Tour concernée ne doivent avoir bougé durant la partie et aucune pièce ne doit se trouver entre eux.



- Le Roi ne doit pas se trouver en échec.
- Le Roi ne peut passer par des cases contrôlées par des pièces adverses.

Deux règles spéciales

LA PROMOTION DU PION :

Une fois parvenu sur sa dernière rangée, le pion se transforme en une autre pièce de sa couleur (sauf un Roi) au gré du joueur.

LA PRISE EN PASSANT :

Lorsqu'un pion a atteint la cinquième rangée pour les blancs ou la quatrième rangée pour les noirs, il peut « prendre en passant » un pion adverse qui avance de deux pas sur une colonne immédiatement voisine.

Attention ! La « prise en passant » doit être effectuée sur le champ, faute de quoi le joueur y renonce définitivement.

Pour commander Echec et Mat Junior :

Clubs, Comités Départementaux, Liges et établissements scolaires peuvent se procurer gratuitement Echec et Mat Junior. Il leur suffit de prendre en charge les frais d'expédition pour des commandes minimales de 25 exemplaires par numéro (10 numéros par an) :
25 ex. : 60 €/an 50 ex. : 110 €/an 100 ex. : 130 €/an 200 ex. : 150 €. Plus d'exemplaires sur demande.

Adresser votre commande, accompagnée du règlement, à : Fédération Française des Echecs - 6 rue de l'Eglise - 92600 Asnières-sur-Seine. Tél. : 01 39 44 65 80 - mail : echecetmatjunior@echecs.asso.fr

Attention : Ne pas oublier d'indiquer l'adresse de livraison.

À titre individuel, Echec et Mat Junior est disponible gratuitement en téléchargement sur le site de la FFE : www.echecs.asso.fr

Echec et Mat Junior est un magazine de la Fédération Française des Échecs. Directeur de la publication : Éloi RELANGE. Rédacteur en chef : Vincent Moret. Conception : IMPRIMATUR. Tirage : 15.000 exemplaires.

Les solutions des différents diagrammes sont disponibles sur le site de la Fédération Française des Échecs : www.echecs.asso.fr. Vous y trouverez toute l'actualité échiquéenne française. Vous pourrez également prendre connaissance des coordonnées des clubs d'échecs de votre région. Retrouvez toute l'actualité de la FFE sur les réseaux sociaux www.facebook.com/ffechecs et www.twitter.com/ffechecs.