

# échecs

## Junior

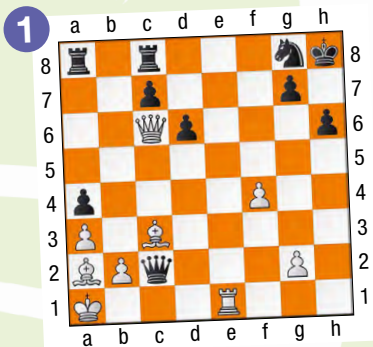
Fédération Française des Échecs

FÉDÉRATION FRANÇAISE DES ÉCHECS

n°203 Mars 2026

### Essaie de jouer aussi bien que Gabriel Lesueur, le champion de France cadet.

Championnat de France minimes 2023 à Agen face à Damien Sondermeijer (1923). Les Blancs viennent de sacrifier une qualité (une Tour contre un Fou) afin d'attirer la Dame noire en c2. Pourquoi ?



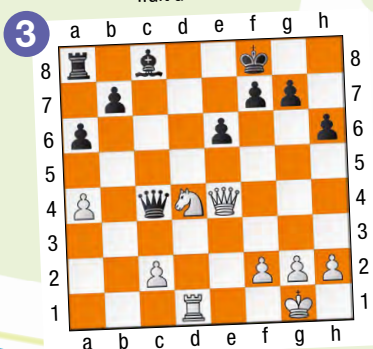
Ta solution :

Championnat de France benjamins 2021 à Agen face à Arman Siffert (1994). Trait aux Blancs. La même combinaison que dans l'exercice précédent, mais un coup plus tôt. Comment préparer l'attaque à la découverte ?



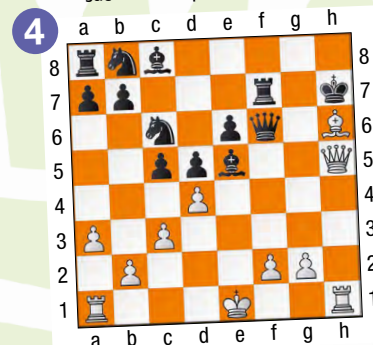
Ta solution :

Encore le Championnat de France 2021 à Agen, cette fois face à Thomas Thévenon (1678). Et encore une histoire de découverte. Mais attention à être précis dans l'exécution. Trait aux Blancs.



Ta solution :

Championnat de France cadets 2025 à Vichy face à Anis Drissi (1845). Gabriel Lesueur en route pour le titre ! Les Blancs ont établi une redoutable batterie sur la colonne h. Mais de manière presque surprenante, il n'y a qu'une seule découverte qui gagne la partie. Ne perds pas de vue que les Blancs ont déjà sacrifié deux pièces. Pas facile.



Ta solution :

### Gabriel Lesueur ne perd pas le Nord

On le sait, tous les chemins mènent à Rome. Et nombreux sont ceux, aussi divers que variés, qui mènent au jeu d'échecs. Ce n'est pas Gabriel Lesueur qui dira le contraire. Le chemin - au sens propre ! - qui l'a conduit aux 64 cases était celui de la musique. Alors qu'il avait 8 ans, le jeune Lillois se rendait chaque semaine au Conservatoire en passant par la cour intérieure de la Vieille Bourse, le centre historique de Lille, où se retrouvent régulièrement des joueurs d'échecs. Tout comme le jeune Josh Waitzkin qui était fasciné par le blitz des parcs de New York dans le film *À la recherche de Bobby Fischer*, Gabriel se prend d'intérêt pour le jeu en regardant. Moukda, l'un des joueurs de la Vieille Bourse, l'invite à rejoindre le L.U.C, le gros club de Lille. Quelques mois plus tard, le jeune garçon, toujours accaparé par la musique, commence les compétitions et progresse à son rythme. Il participe à son premier championnat de France chez les pupilles en 2019 à Hyères. Il les a tous faits depuis. Mais sans résultat notable mis à part une place dans le Top 10 lors de l'édition de la pandémie en 2021 à Agen.



La consécration survient en avril dernier à Vichy avec le titre chez les cadets. Un succès que le nouveau champion de France ne s'explique pas totalement. « *Je n'avais pas particulièrement plus travaillé les échecs que les années précédentes. Bien au contraire. J'étais en plein dans la période de Parcours Sup et j'avais passé le concours de Sciences Po quelques jours avant le début du championnat. Je m'attendais même à devoir abandonner le tournoi si j'avais eu un entretien.* »

Finale, à défaut de Sciences Po, le champion de France cadet a intégré la prestigieuse université de la Sorbonne à Paris et son orchestre symphonique, dans lequel il tient les percussions. Le Nordiste continue à se partager à parts égales entre le jeu d'échecs et la musique, sans chercher à privilégier l'un par rapport à l'autre. « *Ça dépend des circonstances.* » En avril prochain, par exemple, Gabriel ne défendra pas son titre à Albi en raison d'une tournée de son orchestre à Vilnius. Il s'est promis qu'il se rattraperait durant l'été avec plusieurs opens. Étudiant en double licence d'histoire et de sciences politiques, le maître FIDE ne se voit en tout cas pas joueur d'échecs professionnel et se fixe des objectifs modestes sur l'échiquier. « *Si j'arrive un jour à être MI, ça sera super. Mais je prendrai les choses comme elles viennent.* » Sans pression. Mais toujours avec percussion.



### partie commentée p.2

Torre Carlos • Lasker Emanuel

### exercices

p.3 Niveau 1 Parcours du Pion

p.4 Niveau 2 Parcours du Cavalier

p.5 Niveau 3 Parcours du Fou

p.6 Niveau 4 Parcours de la Tour

p.7 Niveau 5 Parcours de la Dame

Si tu as cherché (et trouvé !) les combinaisons de Gabriel Lesueur de la page précédente, tu as pu constater que les quatre étaient basées sur le thème de l'attaque à la découverte qui est une arme redoutable. Une pièce découvre une autre pièce qui était masquée et qui fait parfois échec. Lorsque les deux pièces font échec (la pièce découverte et celle qui joue), on a un échec double et ces deux pièces forment ce qu'on appelle une batterie.

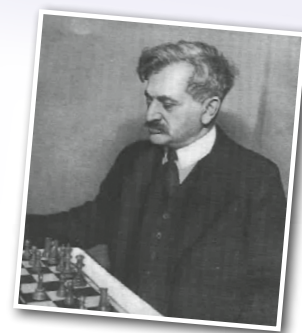
Le moulinet est certainement le motif tactique le plus spectaculaire faisant intervenir l'échec à la découverte. Il consiste en une série d'échecs à la découverte successifs face auxquels l'adversaire est impuissant.

Cette partie, disputée à Moscou en 1925 entre Carlos Torre, un jeune maître Mexicain, et Emmanuel Lasker, en est assurément l'exemple le plus célèbre et fait partie, à juste titre, des plus belles parties de l'histoire des échecs. Sans doute parce que c'est Lasker, resté champion du monde pendant 27 ans, qui est victime de cette combinaison dévastatrice.



## Torre Carlos – Lasker Emanuel

### Moscou 1925



**1.d4 ♖f6 2.♗f3 e6 3.♙g5**

L'attaque Torre. Le jeune maître mexicain a légué son nom à ce développement du Fou en g5.

**3...c5 4.e3 cxd4 5.exd4 ♙e7 6.♗bd2 d6 7.c3 ♗bd7 8.♙d3 b6 9.♗c4 ♙b7 10.♖e2 ♖c7 11.0-0 0-0 12.♞fe1 ♞fe8 13.♞ad1 ♗f8 14.♙c1**

Maintenant que les Tours sont développées, le Fou rentre à la maison pour laisser la case g5 au Cavalier.

**14...♗d5 15.♗g5 b5 16.♗a3 b4 17.cxb4 ♗xb4 18.♖h5 ♙xg5 19.♙xg5 ♗xd3 20.♞xd3**

Les Noirs ont réussi à échanger deux pièces d'attaque des Blancs. Mais la ♞d3 va pouvoir désormais intervenir sur l'aile-Roi grâce à une manœuvre en équerre via la 3<sup>e</sup> rangée.

**20...♖a5**

Avec une double menace : sur la ♞e1, mais aussi sur le ♙g5 (après h6) qui est cloué en raison de la situation non protégée de la Dame blanche.

**21.b4 ♖f5**

Avec encore une double menace, sur le ♙g5, et cette fois sur la ♞d3.

**22.♞g3! h6**

Les Noirs ont atteint leur but. Le Fou semble perdu...

Des analyses ultérieures ont indiqué que les Noirs devaient jouer 22...f6!. 23.♗c4 ♖d5? 24.♗e3 ♖b5 aurait alors conduit à la même suite que la partie. Mais les Noirs ont le fort coup 23...♞e7! et après 24.♗xd6 ♖d5, les Blancs vont effectivement perdre le Fou g5 sans les compensations de la partie.

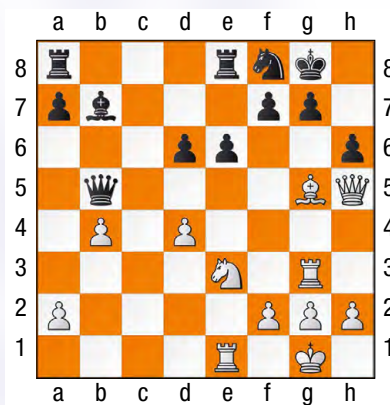
**23.♗c4**

Le Cavalier arrive à la rescousse.

**23...♖d5?**

Les Noirs s'obstinent à vouloir gagner la pièce. Il fallait jouer 23...hxg5 24.♗xd6 ♖g6 (24...♖d5?? 25.♖xf7+ ♗h8 26.♗xe8+-) 25.♖xg6 ♗xg6 26.♗xb7 ♞ab8 27.♗d6 ♞ed8 28.♗e4 ♞xb4 29.♗xg5 ♞bxd4 avec une position égale, ce à quoi se refusait Lasker. Mais l'ancien champion du monde va payer cher cet excès d'optimisme.

**24.♗e3 ♖b5**



**25.♙f6!!**

Le coup qui a conféré son statut légendaire à cette partie. Une terrible surprise pour les Noirs. Les Blancs sacrifient leur Dame.

**25...♖xh5**

Les Noirs sont forcés d'accepter le cadeau empoisonné, car leur Dame est elle-même attaquée.

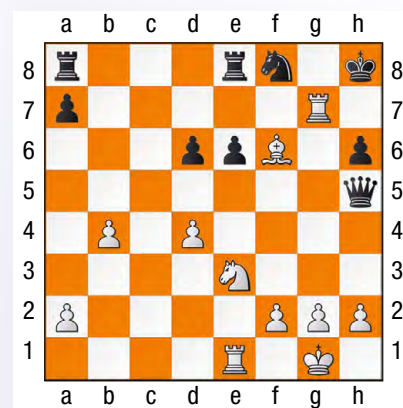
**26.♞xg7+ ♗h8**

La terrible batterie Tour-Fou est en place. Grâce à une série d'échecs à la découverte face auxquels les Noirs sont totalement impuissants, les Blancs vont ramasser le matériel sur la 7<sup>e</sup> rangée avant de regagner la Dame.

**27.♞xf7+**

Le moulinet ! Les Blancs commencent par éliminer le maximum de pièces sur la 7<sup>e</sup> rangée. Les Noirs sont pieds et mains liés face aux échecs à la découverte.

**♗g8 28.♞g7+ ♗h8 29.♞xb7+ 29...♗g8 30.♞g7+ ♗h8**



**31.♞g5+**

Prendre le pion a7 était également possible : 31.♞xa7+ ♗g8 32.♞g7+ ♗h8, mais Torre voulait éviter d'ouvrir la colonne à la Tour noire.

**31...♗h7 32.♞xh5**

Le moulinet a fait son œuvre. Les Blancs récupèrent la Dame et vont rester avec trois pions de plus.

**32...♗g6 33.♞h3 ♗xf6 34.♞xh6+ ♗g5**

Les Noirs auraient pu, bien sûr, s'épargner les derniers coups.

**35.♞h3 ♞eb8 36.♞g3+ ♗f6 37.♞f3+ ♗g6**

**38.a3 a5 39.bxa5 ♞xa5 40.♗c4 ♞d5**

**41.♞f4 ♗d7 42.♞xe6+ ♗g5 43.g3**

1-0

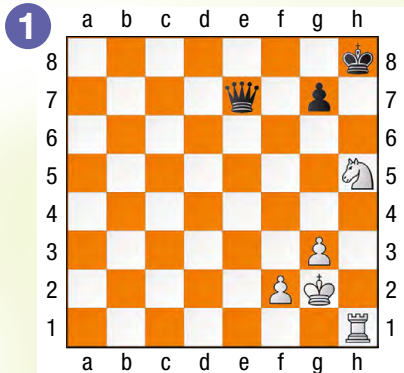
# niveau

1



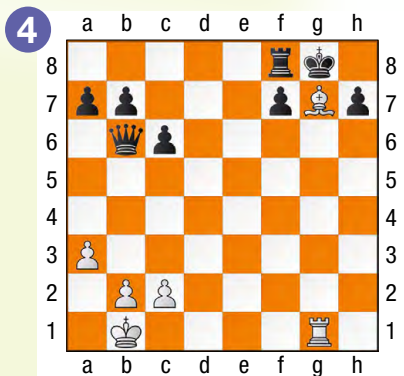
# Parcours du Pion

La Tour et le Cavalier forment la batterie. Il faut trouver le bon échec à la découverte qui fait mat. Attention à contrôler les cases de fuite du Roi. Et garde bien à l'esprit que la pièce qui découvre ne peut généralement pas être prise, car le Roi est en échec par la pièce découverte.



Ta solution : 2 pts

La terrible batterie Tour-Fou est en place face au Roi, mais la Tour est menacée, et le Fou ne peut pas faire un échec double.



Ta solution : 2 pts

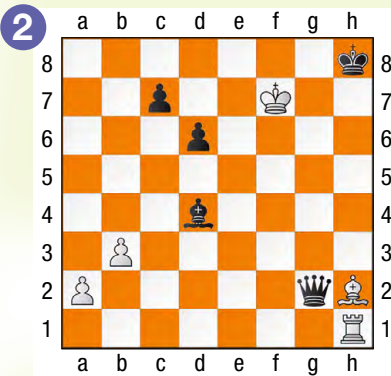


Comme tu l'as sans doute deviné, le thème de cet Échec & Mat junior sera l'attaque à la découverte, et tout particulièrement l'échec à la découverte. Voici une petite mise en jambes assez facile pour commencer. Tu as les Blancs et il faut mater en un coup. À chaque fois grâce à un échec à la découverte, bien évidemment.

Repère la batterie (les deux pièces qui sont en mesure de faire un échec à la découverte) et trouve la meilleure case pour faire la découverte. La pièce qui découvre sert souvent à contrôler des cases de fuite du Roi adverse. Il se peut qu'elle mette parfois elle-même échec. Il s'agit dans ce cas d'un échec double, une arme redoutable, puisqu'aucune des deux pièces ne peut être capturée (sauf éventuellement par le Roi).

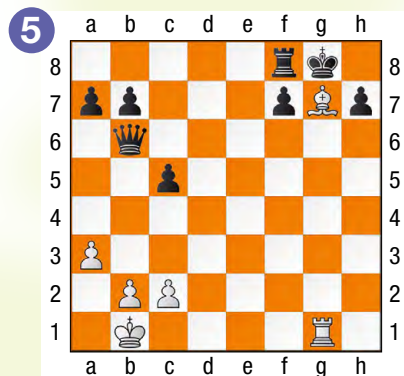
Si tu ne sais pas coder les coups, tu peux mettre une flèche pour indiquer ce que tu jouerais.

Même scénario que dans le diagramme précédent. Mais cette fois, ce sont la Tour et le Fou qui forment la batterie. Et attention, la Tour est attaquée.



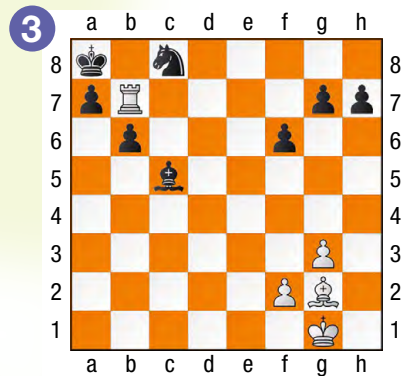
Ta solution : 2 pts

Presque la même position que dans l'exercice précédent. La présence du pion noir en c5 (contre c6 dans le 4<sup>e</sup> diagramme) change-t-elle quelque chose ?



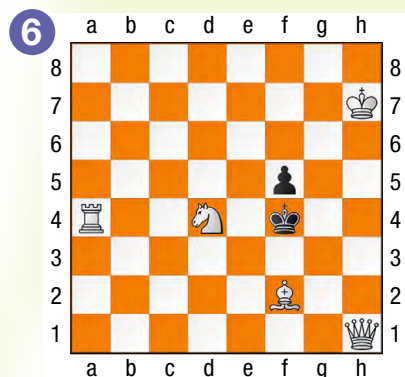
Ta solution : 2 pts

À nouveau une batterie Tour-Fou. Mais dans un sens différent par rapport au précédent diagramme.



Ta solution : 2 pts

Les Blancs n'ont pas moins de 16 échecs différents. Trouve le seul qui fait mat en un coup.



Ta solution : 2 pts

**Quel est ton niveau ?**  
sur un maximum de 12 points

**Moins de 4 points :** Tu es un pion de bronze. Demande à ton entraîneur de te réexpliquer ce qu'est un échec à la découverte.

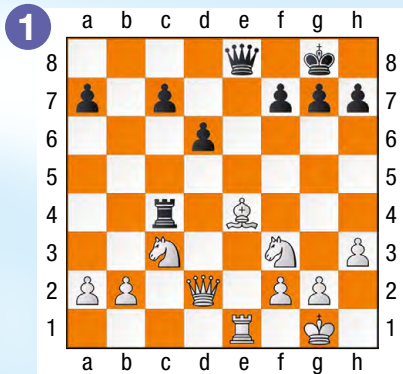
**De 4 à 8 points :** C'est un bon début. Tu vois déjà des mats en un coup.

**Plus de 8 points :** Bravo ! Tu es un pion d'or. Tu as visiblement compris le mécanisme de l'échec à la découverte. Tu peux passer au parcours du Cavalier.



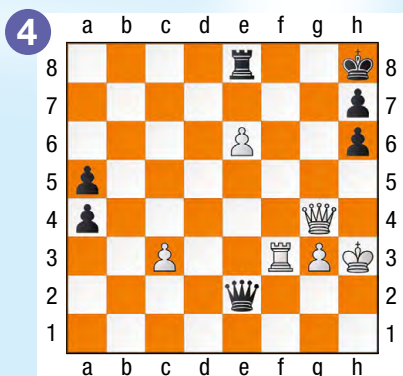
Solène Schebacher a remporté le titre de championne de France minime en 2023 à Agen. Elle a ici les Blancs face à Maxence Duret lors de l'open de Wasselonne 2017.

La configuration la plus basique d'une attaque à la découverte.



Ta solution : 2 pts

Augustin Droin est le champion de France junior en titre. Il a ici les Blancs et le trait lors de la Mitropa Cup 2023 face au maître FIDE slovaque Richard Turcan (2405).



Ta solution : 2 pts

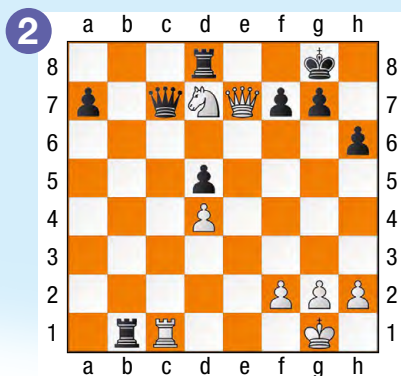


L'attaque à la découverte est une arme redoutable pour gagner du matériel. Lorsque la pièce découverte peut attaquer – par l'arrière – une pièce de grande valeur, la pièce découverte peut aller (presque) n'importe où sans risquer de se faire manger.

L'attaque à la découverte se rencontre très fréquemment dans les parties de jeunes joueurs. En voici six exemples tirés de parties de jeunes champions français qui avaient été à l'honneur dans un précédent numéro d'Échec & Mat junior.

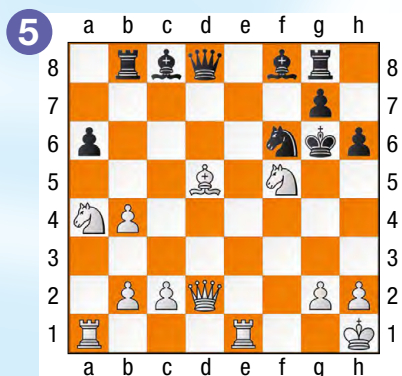
Attention, il ne s'agit pas ici de mater, mais de gagner du matériel. Comme la solution ne dépasse pas un coup, tu peux encore te contenter d'indiquer par une flèche ce que tu jouerais.

Championnat de France benjamins 2022 à Agen. Baptiste Lissilour a les Blancs et le trait face à Esteban Marchix. La Tour blanche ne peut bien évidemment pas capturer la Dame noire, car elle est clouée. Il faut donc trouver mieux.



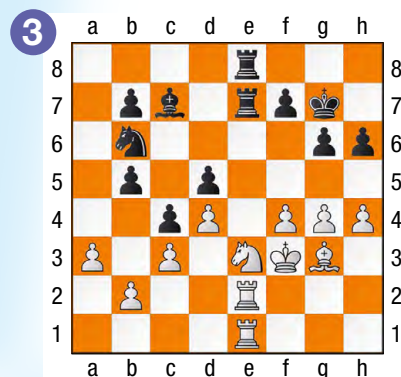
Ta solution : 2 pts

Maelyss Manouvel a remporté le titre petite-poussine en 2021 à Agen, et celui de championne 2025 des filles de moins de 12 ans de l'Union européenne. Elle est opposée ici, avec les Blancs, à Emma Anseeuw lors du Championnat de France pupillettes 2024.



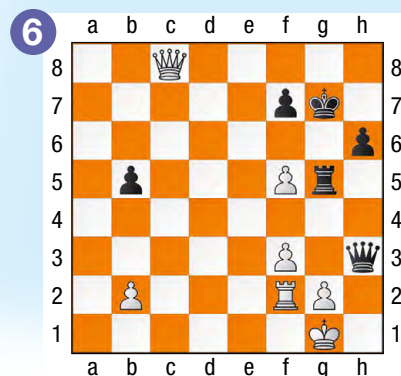
Ta solution : 2 pts

Estée Aubert est triple championne de France chez les pupillettes, les benjamines et les minimes filles. Elle est opposée ici, lors du Championnat de France 2018 à Agen, à Sarah Djideli, également ancienne championne de France chez les jeunes. Trait aux Blancs.



Ta solution : 2 pts

Lucia Stoll a été championne de France petite poussine en 2017 à Belfort, et huit ans plus tard, elle est devenue championne d'Europe des moins de 16 ans. Elle a ici les Blancs et le trait face à Jade Sumarriva Paulin lors du Championnat de France 2016 à Gonfreville.



Ta solution : 2 pts

**Quel est ton niveau ?**  
sur un maximum de 12 points

**Moins de 4 points :** Tu es un Cavalier de bronze. Tu as sans doute un peu plus de mal à trouver des combinaisons quand il ne s'agit pas forcément de mater.

**De 4 à 8 points :** C'est pas mal. Tu es un Cavalier d'argent et c'est un bon début.

**Plus de 8 points :** Bravo ! Tu es un Cavalier d'or. Tu peux passer au parcours du Fou.

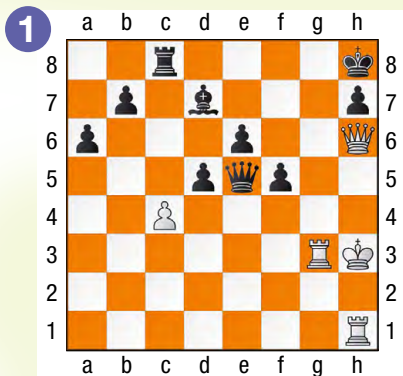
# niveau

# 3



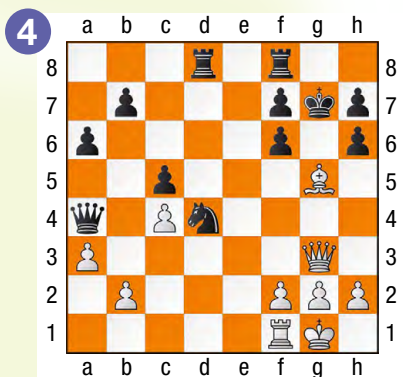
# Parcours du Fou

La fin d'une partie Pillsbury-Maroczy disputée en 1900 à Paris. Certainement un des plus célèbres exemples de mat en deux coups basé sur l'échec à la découverte entre deux grands champions.



Ta solution : 2 pts

La terrible batterie est en place face au Roi. Mais comment conclure ? Un petit pas en arrière et ... deux pas en avant.



Ta solution : 2 pts

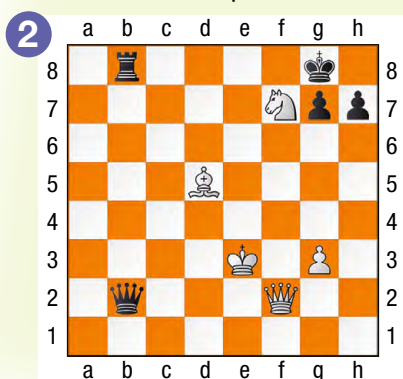


Dans toutes les positions de ce parcours du Fou, tu as les Blancs et il faut désormais mater en deux coups. On reste bien sûr dans le thème de l'échec à la découverte.

Il faut calculer précisément sans oublier la réponse de l'adversaire. Celui-ci joue à chaque fois les meilleurs coups, même si la plupart du temps il n'a pas le choix.

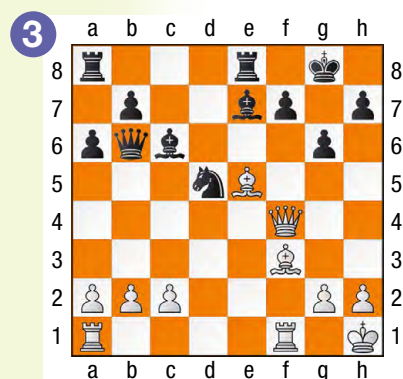
Pas très difficile dès lors qu'on a repéré la batterie. Il suffit ensuite de trouver la bonne case pour la découverte du Cavalier. Il n'y en a qu'une seule qui permette un mat au coup suivant.

Comment constituer une batterie et prendre le Roi noir sous le feu des deux Fous blancs ?



Ta solution : 2 pts

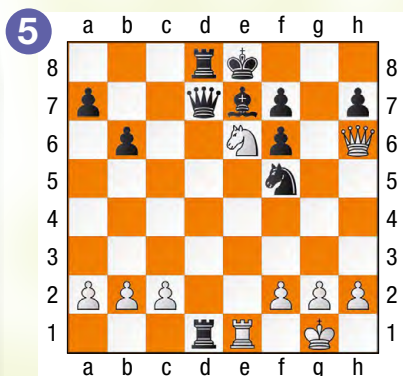
Les Blancs ne doivent pas perdre de temps, car ils sont eux-mêmes menacés de mat du couloir. Premier objectif, l'ouverture de lignes. Pour réaliser ensuite l'échec à la découverte décisif.



Ta solution : 2 pts

Solutions des exercices [www.echecs.asso.fr](http://www.echecs.asso.fr)

Le Roi noir est dans une situation très inconfortable. Il faut commencer par construire la batterie avant de porter le coup de grâce.



Ta solution : 2 pts



Ta solution : 2 pts

**Quel est ton niveau ?**

sur un maximum de 12 points

**Moins de 4 points :** Tu es un Fou de bronze. Si tu as encore un peu de mal avec les mats en deux coups, il faut continuer de t'entraîner avec des mats en un coup.

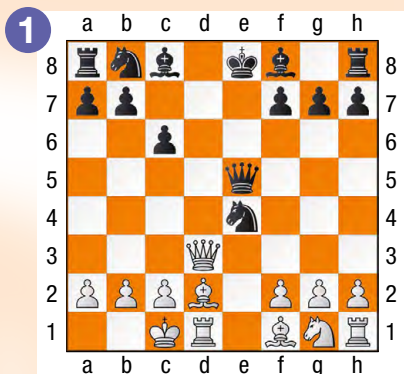
**De 4 à 8 points :** Tu es un Fou d'argent. Tu es capable de calculer des mats en deux coups. C'est un bon début.

**Plus de 8 points :** Bravo ! Tu es un Fou d'or. Les mats en deux coups ne te posent visiblement pas de problèmes. Tu peux passer au parcours de la Tour.



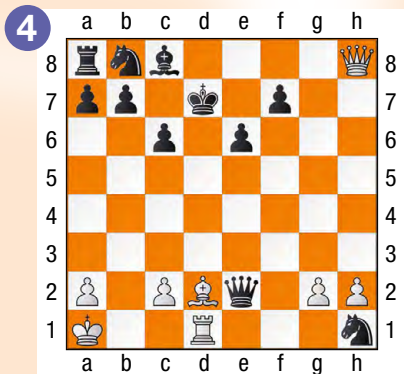
# Parcours de la Tour

Voici la partie Réti-Tartacover en question. Les Blancs jouent et matent en trois coups. Une spectaculaire attraction du Roi noir sous le feu d'une batterie. Tout est dit.



**Ta solution :** 2 pts

Une partie Galula-Andor, jouée à Paris en 1954. Trait aux Blancs. La Dame peut très bien arriver par une voie différente. À part ça, le principe est toujours le même.



**Ta solution :** 2 pts



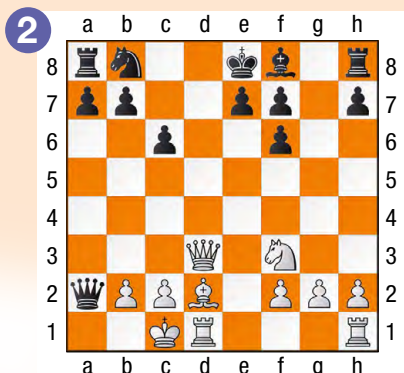
On augmente la difficulté d'un coup et on passe à des mats en trois coups ! Dans le parcours du Fou, nous avons vu une partie Pillsbury-Maroczy considérée comme une des plus célèbres sur le thème de l'échec à la découverte. La partie Réti-Tartacover, jouée à Vienne en 1910, en fait partie assurément. Cette partie, que nous avons étudiée dans un précédent numéro, est restée dans les annales, car elle opposait deux des meilleurs joueurs de l'époque. Tartacover, bon perdant, n'a pas pris ombrage de sa défaite. Il a inclus la partie dans son *Bréviaire des Échecs* et a qualifié la combinaison finale de splendide, en précisant : « *Mieux que toute parole, cette partie illustre la force de l'échec double* ».

Par la suite, la combinaison a été reprise dans de très nombreuses parties. Nous allons en avoir un petit florilège dans ce parcours de la Tour.

Dans toutes les positions, il faut mater en trois coups. Les solutions sont faciles dès qu'on a compris le principe.

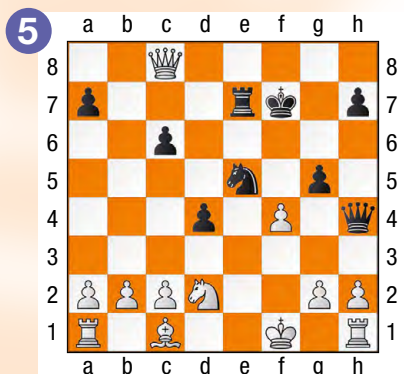
Une partie jouée par le maître belge Koltanowski lors d'une simultanée à l'aveugle disputée à Anvers en 1931. Trait aux Blancs. Tout pareil que dans la partie Réti-Tartacover.

*Bis repetita placent.* Une citation latine qui signifie qu'il ne faut pas hésiter à se resservir et abuser des bonnes choses. C'est ce qu'ont fait les Noirs dans la partie Franck-Adler du championnat d'Allemagne vétérans en 2000.

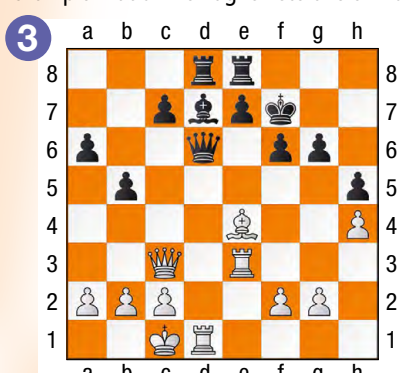


**Ta solution :** 2 pts

Une partie du fort joueur irlandais James Mason à Paris en 1900. Les Noirs sont au trait. La combinaison marche également avec un Cavalier.

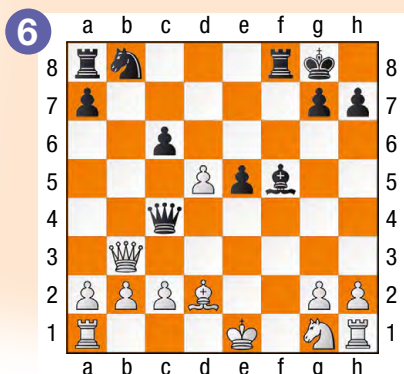


**Ta solution :** 2 pts



**Ta solution :** 2 pts

Peut-être la plus ancienne partie recensée sur le thème de l'attraction-découverte. Elle fut jouée par Bernhard Horwitz à Londres en 1846. Les Noirs sont au trait. La combinaison fonctionne aussi sur la colonne f.



**Ta solution :** 2 pts

**Quel est ton niveau ?**  
sur un maximum de 12 points

**Moins de 4 points :** Tu es une Tour de bronze. Demande à ton entraîneur de te montrer la partie Réti-Tartacover qu'on peut trouver dans de nombreux ouvrages pour bien t'imprégner du mécanisme de la combinaison.

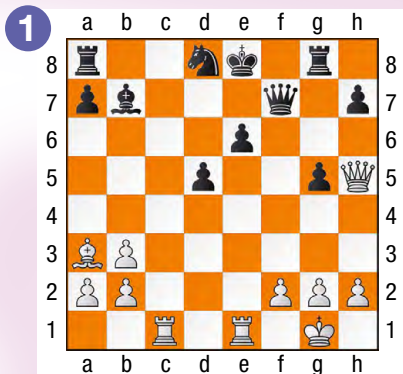
**De 4 à 8 points :** Tu es une Tour d'argent. Tu es capable de calculer des combinaisons en plusieurs coups. C'est un bon début.

**Plus de 8 points :** Bravo ! Tu es une Tour d'or. Tu peux passer au parcours de la Dame.



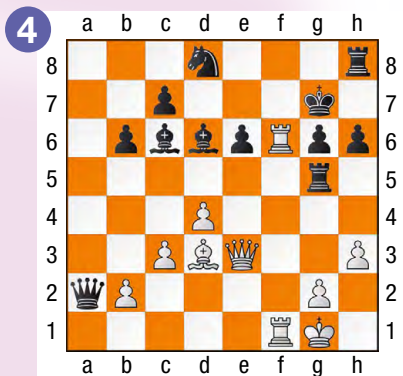
# Parcours de la Dame

Dans la partie Torre-Lasker, le moulinet s'effectuait avec le Roi dans le coin, mais il est également possible au centre de l'échiquier. En voici un exemple avec une partie Antunac-Hübner disputée à Dresde en 1969.



Ta solution : 2 pts

Le moulinet est possible dans le coin, au centre, et même sur la sixième rangée, comme ici.



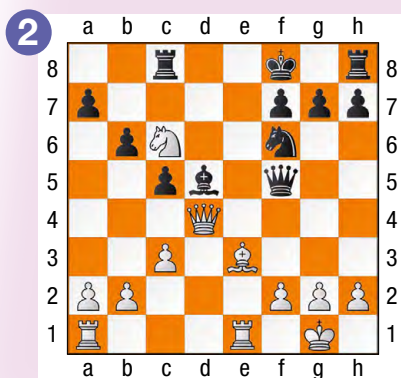
Ta solution : 2 pts



Ça va mouliner ! Tous les exercices de ce parcours de la Dame sont centrés sur le thème du moulinet. Si tu n'es pas sûr d'avoir compris ce motif tactique redoutable, prends la peine de revoir la partie Torre-Lasker en page 2.

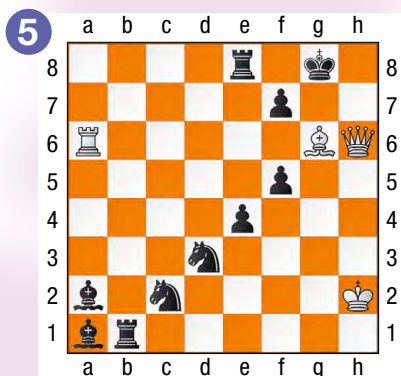
Les Blancs sont au trait dans toutes les positions et il ne s'agit pas forcément de mater. Certaines variantes sont assez longues, mais les coups sont forcés et ça simplifie le calcul. Si vraiment tu rencontres des problèmes pour calculer la variante jusqu'au bout, tu peux mettre la position sur un échiquier.

Le Fou et le Cavalier peuvent également mouliner. Ici, le Cavalier blanc va faire des ravages et empêcher à lui tout seul presque toute l'armée noire.



Ta solution : 2 pts

Une jolie étude composée par Nimzowitsch. Cette fois, ce sont la Dame et le Fou qui sont à la manœuvre. Les Blancs jouent et font mat en ... 13 coups. Pas si difficile, car les coups s'enchaînent logiquement. Il faudra seulement réfléchir un peu pour trouver le mat en deux coups final.



Ta solution : 2 pts

Le champion du monde Alekhine dans ses œuvres. Encore un exemple du moulinet du Cavalier. Les Blancs gagnent une pièce ou ... matent en 7 coups.



Ta solution : 2 pts

Une étude de Daniel Harrwitz composée en 1857. Un moulinet dévastateur. Au cours des 16 prochains coups (!), les Blancs vont capturer 9 pièces noires. Tout est forcé et ce n'est pas très compliqué à calculer. Aide-toi d'un échiquier si c'est trop difficile sans bouger les pièces.



Ta solution : 2 pts

**Quel est ton niveau ?**  
sur un maximum de 12 points

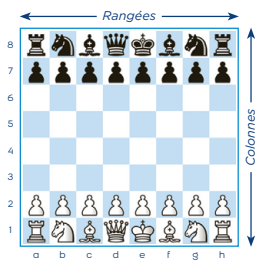
**Moins de 4 points :** Tu es une Dame de bronze. Continue de faire des exercices et tu vas vite progresser.

**De 4 à 8 points :** Tu es une Dame d'argent. Tu as déjà une très bonne vision tactique.

**Plus de 8 points :** Bravo ! Tu es une Dame d'or. Tu as parfaitement compris le mécanisme de l'échec à la découverte et du moulinet. Tu es prêt à marcher sur les traces de Gabriel Lesueur, le champion de France cadet.

# LES RÈGLES DU JEU D'ÉCHECS

## L'ÉCHIQUIER



### La position initiale :

- 64 cases composent l'échiquier : 32 noires et 32 blanches.
- La case inférieure droite, face au joueur, doit toujours être blanche.
- Les pièces blanches occupent toujours les rangées 1 et 2.

## LE BUT DU JEU

Le Roi est en échec lorsqu'il est en situation de prise par une pièce adverse. Il est illégal de maintenir son Roi en situation d'échec.

### Il y a échec et mat :

- Si le Roi ne peut se déplacer.
- Si on ne peut interposer une pièce entre le Roi en échec et la pièce qui menace.
- Si on ne peut éliminer la pièce menaçante.

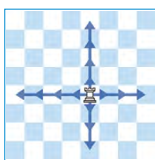


## LE DÉPLACEMENT DES PIÈCES

### LA TOUR

La Tour se déplace comme les murs d'un château.

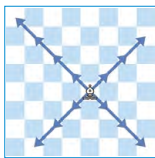
C'est-à-dire tout droit ou sur les côtés : en colonne et en rangée. Elle peut aller aussi loin qu'elle le veut tant qu'il n'y a pas d'obstacle devant elle.



### LE FOU

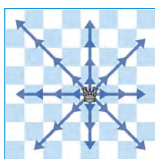
Il se déplace sur les diagonales d'autant de cases qu'il le veut.

Le Fou n'évolue que sur les diagonales de la couleur qu'il occupe.



### LA DAME

Elle se déplace comme la Tour et comme le Fou, mais elle ne reprend pas les deux déplacements en même temps sinon elle serait bien trop forte !



### La Dame peut donc aller :

- en colonne
- en rangée
- et en diagonales.

Oui, c'est la pièce la plus puissante du jeu ! C'est pour cette raison qu'il faut faire très attention à la Dame pour ne pas la perdre trop facilement.

### LE ROI

Le Roi est la pièce la plus importante du jeu.

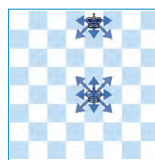
S'il est échec et mat, c'est la fin de la partie.

- Il se déplace comme la Dame... mais uniquement d'une seule case.

- Il doit toujours y avoir une case entre les deux Rois.

- Il y a "échec au Roi" quand le Roi est menacé par une pièce adverse.

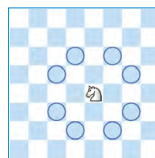
- Il y a "échec et mat" s'il ne peut se soustraire à cette menace.



### LE CAVALIER

Et maintenant, la pièce la plus étrange : le Cavalier ! Il se déplace en "L" : deux cases dans une direction, puis une case de côté.

Il peut sauter par-dessus les autres pièces.



### LE PION

C'est une unité qui ne recule jamais. Les pions avancent toujours d'une case, droit devant eux.

- Lors du premier coup, ils peuvent effectuer un double pas.

- Ils ne mangent pas comme ils se déplacent. Ils mangent uniquement en diagonale (d'une seule case).



## LES RÈGLES PARTICULIÈRES

### LE ROQUE

En un seul coup, on déplace d'abord le Roi de 2 cases sur la droite (le petit roque) ou sur la gauche (le grand roque) ; puis la Tour, "sautant" par dessus son Roi, vient se placer à ses côtés.



### Les conditions :

- Ni le roi, ni la Tour concernée ne doivent avoir bougé durant la partie et aucune pièce ne doit se trouver entre eux.
- Le Roi ne doit pas se trouver en échec.
- Le Roi ne peut ni passer ni arriver sur des cases contrôlées par des pièces adverses.

### DEUX RÈGLES SPÉCIALES

#### La promotion du pion :

Une fois parvenu sur sa dernière rangée, le pion se transforme en une autre pièce de sa couleur (sauf un Roi) au gré du joueur.



#### La prise en passant :

Lorsqu'un pion a atteint la 5<sup>e</sup> rangée pour les Blancs ou la 4<sup>e</sup> rangée pour les Noirs, il peut "prendre en passant" un pion adverse qui avance de deux pas sur une colonne immédiatement voisine.

#### Attention !

La "prise en passant" doit être effectuée sur le champ, faute de quoi le joueur y renonce définitivement.



Prise en passant

© Fédération Française des Échecs • www.echecs.asso.fr • Association loi 1901 • Siège social : Château d'Asnières, 8 rue de l'Église, 92600 Asnières-sur-Seine  
SIREN : 784 206 534 • SIRET : 784 206 534 0008 • Création graphique : James Frier • Illustrations : Eva Gagnon • Ne pas jeter sur la voie publique  
Imprimé par OnLineprinters - Dr-Mack-Str. 83 - 90762 Fürth, Allemagne

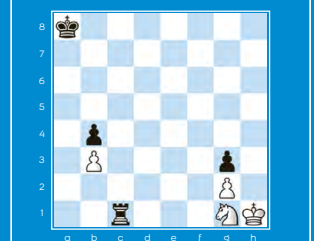
## LE PAT ET LE MATCH NUL

### Un camp est PAT lorsque :

- Son Roi n'est pas attaqué et ne peut jouer sans se mettre en échec.
- Il ne peut déplacer aucune autre pièce.

Lorsque ces conditions sont réunies, il y a PAT. La partie est alors déclarée nulle.

### EXEMPLE



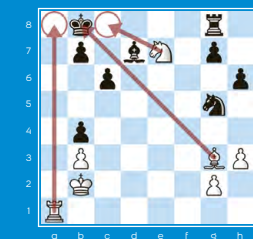
Ici, c'est aux blancs de jouer. Ils ne peuvent déplacer le Roi, ni les pions, ni le Cavalier. Mais, leur Roi n'est pas en échec. Il y a donc PAT.

### Aux échecs, on peut faire "Match Nul" dans les cas suivants :

- Quand il y a PAT.
- Quand le matériel est insuffisant pour faire échec et mat (Exemple : Roi contre Roi + Fou).
- Quand il y a échec perpétuel.
- Quand la même position se reproduit trois fois.
- Quand 50 coups sont joués sans prise, ni déplacement de pions.
- Quand les deux joueurs sont d'accord

## LE MAT

### Voici une position de MAT :



- Le Roi noir en b8 est attaqué par le Fou blanc en g3.
- Les Noirs ne peuvent capturer ce Fou.
- Les Noirs ne peuvent interposer aucune pièce sur la diagonale de Fou pour "couvrir" l'échec.
- Le Roi noir ne peut se soustraire à l'échec : les cases a8 et a7 sont contrôlées par la Tour blanche a1, et la case c8 par le Cavalier e7.

Le Roi noir est mat, les Blancs ont gagné.

## 5 CONSEILS POUR BIEN DÉBUTER UNE PARTIE

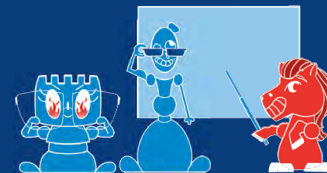
- Occuper ou contrôler à distance le centre de l'échiquier avec des pièces (Cavaliers ou Fous de préférence) ou des pions.
- Ne pas bouger inutilement les pions de l'aile.
- Développer les pièces le plus rapidement.
- Roquer le plus tôt possible afin de mettre le Roi à l'abri et mobiliser les Tours.
- Éviter de jouer plusieurs fois le même pion ou la même pièce dans l'ouverture (perte de temps par rapport à l'adversaire).

## L'INTELLIGENCE DU JEU...

## ...L'ÉMOTION DU SPORT !



N'attendez plus pour venir jouer aux échecs, il y a forcément un club près de chez vous...



Perfectionne les bases avec Matou pion



Trouve un club d'Échecs près de chez toi



Va plus loin avec l'École d'Échecs à la Française



WWW.ECHECS.ASSO.FR



### Pour commander Echec et Mat Junior :

Clubs, Comités Départementaux, Liges et établissements scolaires peuvent se procurer gratuitement Echec et Mat Junior. Il leur suffit de prendre en charge les frais d'expédition pour des commandes minimales de 25 exemplaires par numéro (10 numéros par an) : 25 ex. : 90 €/an 50 ex. : 160 €/an 100 ex. : 200 €/an 200 ex. : 230 €. Plus d'exemplaires sur demande.

Adresser votre commande, accompagnée du règlement, à : Fédération Française des Échecs - 6 rue de l'Église - 92600 Asnières-sur-Seine. Tél. : 01 39 44 65 80 - mail : echecetmatjunior@echecs.asso.fr

Attention : Ne pas oublier d'indiquer l'adresse de livraison.

À titre individuel, Echec et Mat Junior est disponible gratuitement en téléchargement sur le site de la FFE : [www.echecs.asso.fr](http://www.echecs.asso.fr)

Echec et Mat Junior est un magazine de la Fédération Française des Échecs. Directeur de la publication : Éloi RELANGE. Rédacteur en chef : Vincent Moret. Conception : MAQPRINT GROUPE. Tirage : 15.000 exemplaires.

Les solutions des différents diagrammes sont disponibles sur le site de la Fédération Française des Échecs : [www.echecs.asso.fr](http://www.echecs.asso.fr). Vous y trouverez toute l'actualité échiquéenne française.

Vous pourrez également prendre connaissance des coordonnées des clubs d'échecs de votre région. Retrouvez toute l'actualité de la FFE sur les réseaux sociaux : [www.facebook.com/ffechecs](https://www.facebook.com/ffechecs) et [www.twitter.com/ffechecs](https://www.twitter.com/ffechecs).