

## Marie Sebag, la Reine des échecs français

*L'ancienne triple championne d'Europe des jeunes fêtera cette année son quarantième anniversaire. Elle conserve – de très loin – le plus beau palmarès des échecs français féminins.*

La question de savoir qui est le plus grand joueur d'échecs français de l'histoire (en incluant les naturalisés !) peut susciter de vifs débats. Ils sont en effet plusieurs à pouvoir prétendre à ce titre honorifique. Alekhine et Spassky, les deux anciens champions du monde (Alekhine l'est devenu en tant que Français à la différence de Spassky). Maxime Vachier-Lagrave, qui s'est hissé à la deuxième place mondiale avec le plus haut classement Elo jamais atteint par un Français (2819). Alireza Firouzja, le numéro 1 français actuel qui a été également numéro deux mondial et dont le jeune âge peut lui permettre de rêver encore au titre mondial. Sans oublier Étienne Bacrot, octuple champion de France, ou même Marc'Andria Maurizzi, le prodige qui a battu tous les records de précocité de ses aînés et qui est promis au plus bel avenir sur les 64 cases.

La même question chez les femmes ne soulèvera par contre aucun débat et la réponse s'impose. Marie Sebag possède sans conteste le plus beau palmarès des échecs féminins français et détient quasiment tous les records possibles. Qu'on en juge. Née le 15 octobre 1986 à Paris, Marie apprend la marche des pièces un peu avant l'âge de six ans avec sa maman, institutrice. Très vite, elle se distingue dans les catégories jeunes. Elle remporte le titre de championne de France des petites poussines et celui des poussines, et décide ensuite de concourir avec les garçons. Elle est la première fille à décrocher un titre mixte, celui des benjamins, en 2000 à Pau. Sur la scène internationale, elle réussit un extraordinaire triplé au Championnat d'Europe avec le titre des filles de moins de 12, 14 et 16 ans. En 2004, elle devient vice-championne du monde des moins de 18 ans en ayant terminé 1<sup>ère</sup> ex aequo.

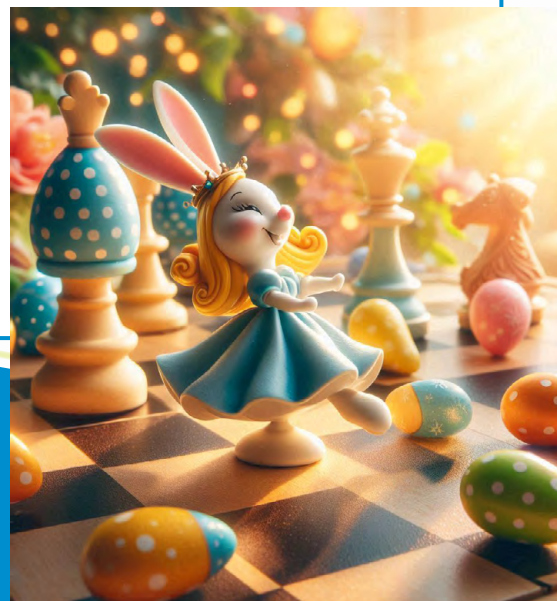
Chez les adultes, la jeune Parisienne se distingue également très vite. En 2000, elle remporte le Championnat de France avant son 14<sup>e</sup> anniversaire. Mais là, pour le coup, elle ne bat pas le record (un des rares qu'elle n'a pas) détenu par Isabelle Kientzler, championne de France toutes catégories à l'âge de 12 ans. Marie réalisera le doublé deux années plus tard.

Au niveau mondial, elle reste la seule Française à avoir atteint à deux

reprises le stade des quarts de finale du cycle féminin, en 2006 et 2012, avant de décrocher la médaille d'argent au championnat d'Europe 2019.

Même s'il est bien difficile de ressortir une performance particulière de ce palmarès hors norme, un des plus grands exploits de Marie Sebag est sans aucun doute d'avoir été la première Française (et la seule jusqu'ici) à obtenir le titre de GMI mixte. Depuis quelques années, même si elle continue de jouer le Top 16 avec le club de Châlons-en-Champagne et le National (mixte !), et même si elle prend encore beaucoup de plaisir à entraîner les jeunes du club parisien du Petit-Pouchet dont s'est longtemps occupée sa maman, Marie a pris un peu de recul et a mis sa carrière internationale entre parenthèses. Deux raisons à cela. Une professionnelle, tout d'abord, puisque la plus grande joueuse d'échecs française exerce parallèlement comme psychologue spécialisée dans les troubles de l'autisme. Une raison familiale, également. Marie est en effet maman de Shaina, 10 ans, qui a terminé 5<sup>e</sup> du Championnat de France petites-poussines en 2024, et d'une petite Éva, qui est assurément une des plus jeunes licenciées à la FFE.

En 2023, Marie Sebag a publié *L'Intelligence de l'échiquier*, un livre dans lequel elle témoigne de son parcours et explique, en distillant bon nombre de conseils, comment elle a réussi à trouver le juste équilibre pour allier passion des échecs au plus haut niveau, vie familiale et carrière professionnelle. Certainement pas le moindre des exploits dans son palmarès exceptionnel.



### exercices

p.2 Niveau 1 Parcours du Pion

p.3 Niveau 2 Parcours du Cavalier

p.4 Niveau 3 Parcours du Fou

p.5 Niveau 4 Parcours de la Tour

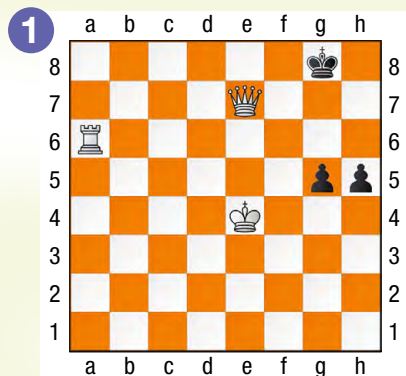
p.6 Niveau 5 Parcours de la Dame

p.7 Niveau 6 Parcours du Roi



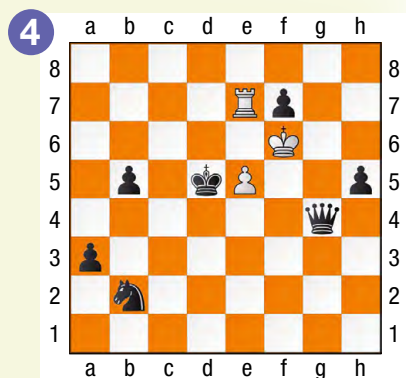
Titled Tuesday 2021 sur Chess.com face au grand-maître géorgien Qashashvili (2505).

Trait aux Blancs. La dernière marche du fameux mat de l'escalier, que tu connais sans doute déjà au moins de nom.



**Ta solution :** 2 pts

Championnat d'Europe 2002 en Bulgarie face à la grand-maître russe Shaydullina (2245). Trait aux Noirs. Le mat du guéridon, en référence à la petite table à trois pieds. Le mat du guéridon est un cousin proche du mat des épaulettes. Dans ce dernier, ce sont les deux cases situées de chaque côté du Roi maté qui sont obstruées. Dans le mat du guéridon, ce sont les deux cases juste derrière.



**Ta solution :** 2 pts



A la Une du magazine Échec et Mat en 1999

Marie Sebag  
Championne d'Europe!

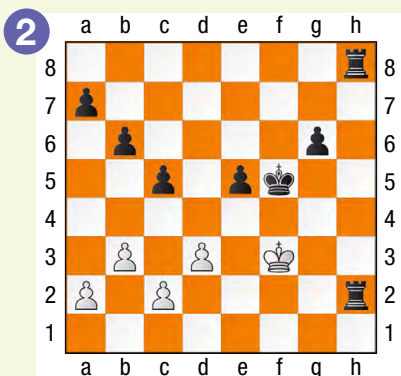
**Quel est ton niveau ?**  
sur un maximum de 12 points

Ce numéro d'Échec et Mat junior est un spécial Marie Sebag. Tous les exercices seront donc issus des parties de la grand-maître française.

Voici une petite mise en jambes assez facile pour commencer. Dans toutes les positions, il faut mater en un coup. Si tu ne sais pas coder les coups, tu peux mettre une flèche pour indiquer ce que tu jouerais.

Championnat de France des jeunes 2018 à Rochefort face à Baptiste Truchot.

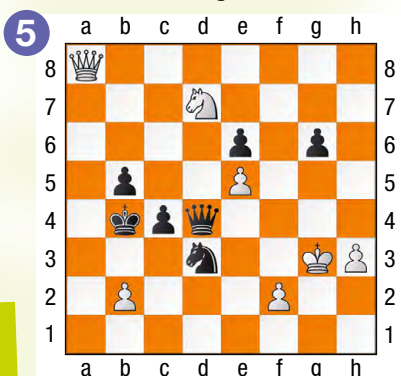
Trait aux Noirs. Le mat de l'escalier (que l'on appelle également mat des pièces lourdes) ne se fait pas forcément sur le bord de l'échiquier.



**Ta solution :** 2 pts

**Solutions des exercices**  
[www.echecs.asso.fr](http://www.echecs.asso.fr)

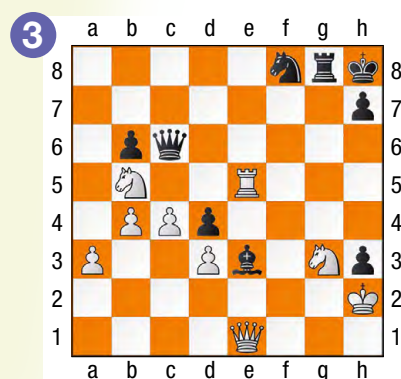
Championnat du monde 2012 à Khanty-Mansiysk face à la grand-maître russe Galliamova (2468). Trait aux Blancs. Une version du mat du guéridon avec les pieds en diagonale.



**Ta solution :** 2 pts

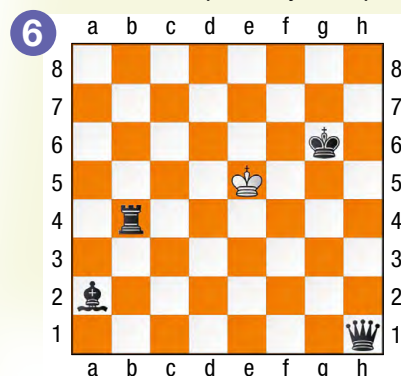
Titled Tuesday 2023 sur Chess.com face au Polonais Pawel Dudzinski (2186). Trait aux Noirs.

Après le mat de l'escalier, voici le tout aussi classique baiser de la mort, celui que la Dame vient déposer sur le front du Roi adverse.



**Ta solution :** 2 pts

Championnat d'Europe 1995 des moins de 10 ans à Verdun face à la Danoise Carina Jorgensen. Les Noirs sont bien évidemment gagnants, mais il faut trouver le mat en un coup et il n'y en a qu'un.



**Ta solution :** 2 pts

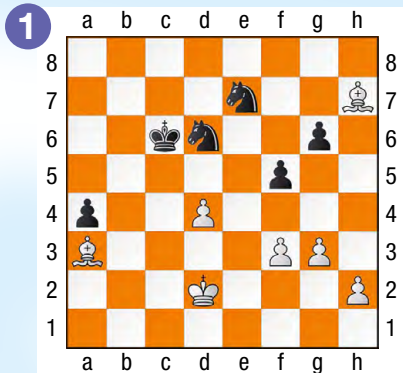
**Moins de 4 points :** Tu es un Pion de bronze. Continue de faire des mats en un coup pour t'entraîner.

**De 4 à 8 points :** C'est un bon début. Tu vois des mats en un coup. Tu es un Pion d'argent.

**Plus de 8 points :** Bravo ! Tu es un Pion d'or. Les mats élémentaires en un coup ne te posent visiblement pas de problèmes. Tu peux passer au parcours du Cavalier.

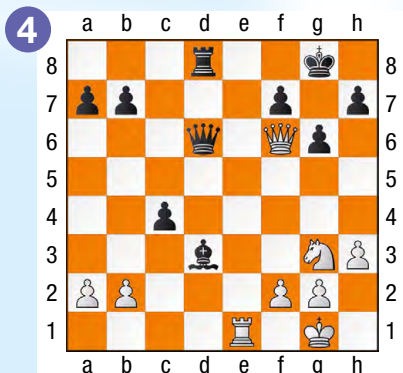


Titled Tuesday sur Chess.com 2023 face au maître FIDE canadien William Graif (2293). Trait aux Noirs. La terrible fourchette – ou attaque double – du Cavalier que nous retrouverons au parcours de la Tour.



Ta solution : 2 pts

Championnat du monde de blitz 2010 à Moscou face à la grand-maître ukrainienne Natalia Zhukova (2499). Trait aux Blancs. La déviation. Une pièce est écartée, souvent à l'aide d'un sacrifice, de sa mission défensive.



Ta solution : 2 pts



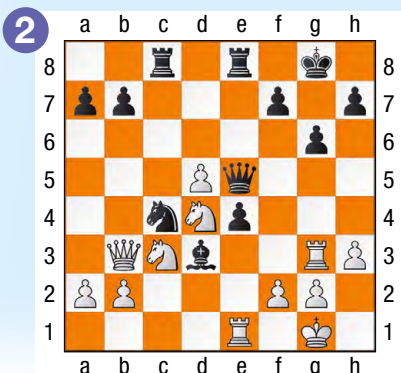
Vice-championne du monde des moins de 18 ans en 2004 aux côtés de Jules Moussard

On poursuit avec les plus belles combinaisons de Marie Sebag.

Ici, il ne s'agit plus de mater. Dans une partie, il faudra bien souvent se contenter d'objectifs intermédiaires. Dans les positions suivantes, tu dois gagner du matériel grâce à une petite combinaison qui ne dépassera pas un coup. L'occasion de passer en revue quelques-unes des combinaisons les plus élémentaires.

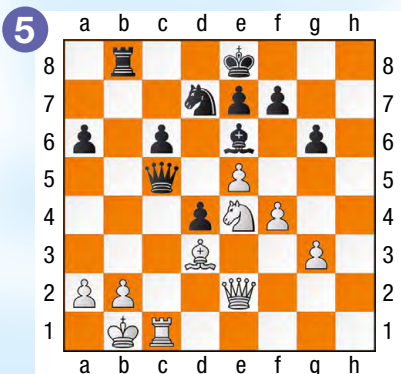
Comme la solution ne dépasse pas un coup, tu peux indiquer par une flèche le coup que tu jouerais.

Cap d'Agde 2014 face à la grand-maître russe Valentina Gunina (2530). Trait aux Blancs. Le clouage. Une pièce – ou un pion - qui ne peut pas bouger sous peine d'exposer une pièce de plus grande valeur est dite clouée. Elle perd du coup toute fonction défensive.



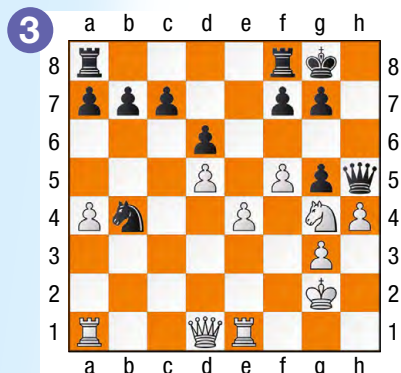
Ta solution : 2 pts

Open de Cergy-Pontoise 2004 face au grand-maître luxembourgeois Alberto David (2580). Trait aux Noirs. Encore un exemple de déviation. Un grand classique.



Ta solution : 2 pts

Cannes 2023 face à la Française Mélanie Verot (2044). Trait aux Blancs. L'attaque à la découverte. Une pièce découvre une autre pièce qui était masquée.



Ta solution : 2 pts

Championnat d'Europe de blitz 2019 à Monte-Carlo face à la grand-maître roumaine Irina Bulmaga (2435). Trait aux Noirs. Après la déviation du défenseur vue aux deux diagrammes précédents, voici son élimination pure et simple.



Ta solution : 2 pts

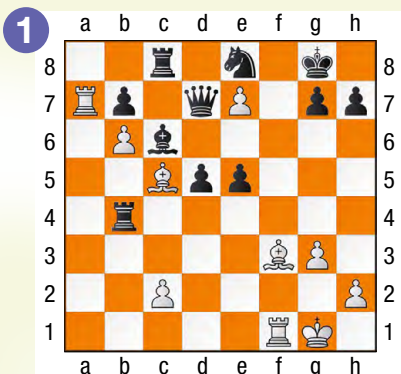
Quel est ton niveau ? sur un maximum de 12 points

- Moins de 4 points :** Tu es un Cavalier de bronze. Revois avec ton entraîneur tous ces motifs tactiques élémentaires. Il est important de les connaître pour ne pas passer à côté dans une partie.
- De 4 à 8 points :** Tu es un Cavalier d'argent. Tu sais reconnaître les combinaisons élémentaires. C'est bien. Il faut continuer de t'entraîner.
- Plus de 8 points :** Bravo ! Tu es un Cavalier d'or. Tu peux passer au parcours du Fou où nous allons revenir à des attaques de mat.



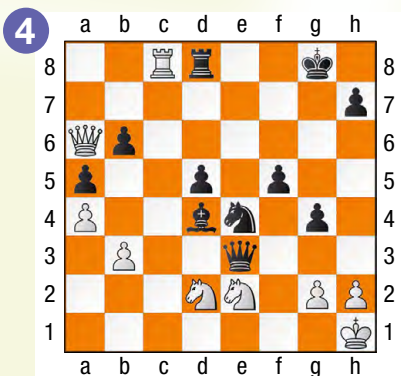
# Parcours du Fou

Championnat de France des jeunes 2000 à Hyères face à Alban Delorme (2005).  
Trait aux Blancs. On laisse passer !



Ta solution : 2 pts

Top 12 2021 face à la multiple championne de France Pauline Guichard (2413). Trait aux Noirs. Ici, il y a trois manières différentes de mater en deux coups (dont deux variantes avec le même premier coup). Essaie de trouver les trois.



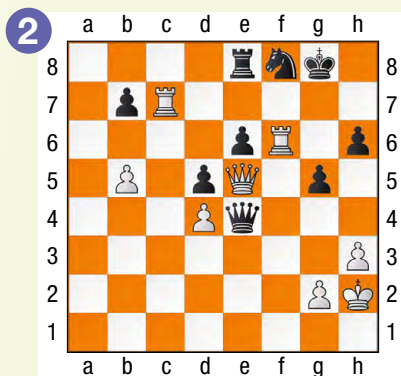
Ta solution : 2 pts



On revient à des attaques de mat ! Dans les positions de ce parcours du Fou, toutes issues de parties de Marie Sebag, il faut désormais mater en deux coups. Tu dois donc calculer précisément sans oublier la réponse de l'adversaire. Attention, celui-ci joue bien évidemment à chaque fois le meilleur coup, même si la plupart du temps il n'a pas le choix.

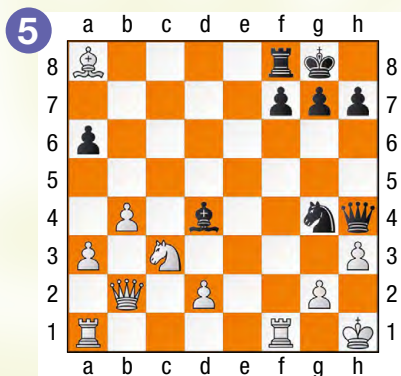
Championnat d'Europe 2010 en Croatie face à la grand-maître russe Tatiana Kosintseva (2524). Trait aux Blancs.

Encore une ouverture de ligne.



Ta solution : 2 pts

Titled Tuesday 2022 face à l'Ukrainien Artem Legenia (2092). Trait aux Noirs. Le mat de Greco, caractérisé par la présence d'un Fou sur la diagonale a7-g1 (ou a2-g8 pour les Blancs). Le premier coup n'est pas forcément un échec.



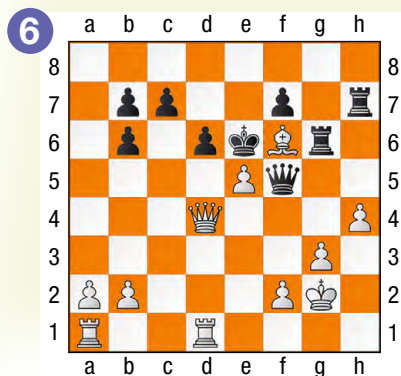
Ta solution : 2 pts

World Mind Games 2013 à Pékin face à la grand-maître allemande Elisabeth Pähtz (2452). Trait aux Noirs. Comment exploiter la très forte pression sur la colonne a ?



Ta solution : 2 pts

Championnat du monde des moins de 12 ans à Eurodisney en 1998 face à l'Écossaise Suzie Cooke. Cela arrive rarement à Marie Sebag, mais dans cette position, avec les Blancs, elle est passée à côté d'un mat en deux coups (elle a gagné quand même la partie). Pourrais-tu – pour une fois – jouer mieux qu'elle ?



Ta solution : 2 pts

**Quel est ton niveau ?**  
sur un maximum de 12 points

**Moins de 4 points :** Tu es un Fou de bronze. Si tu as du mal avec les mats en deux coups, continue de t'entraîner avec des mats en un coup.

**De 4 à 8 points :** Tu es un Fou d'argent. Tu es capable de calculer des mats en deux coups. C'est un bon début.

**Plus de 8 points :** Bravo ! Tu es un Fou d'or. Les mats élémentaires en deux coups ne te posent visiblement pas de problèmes. Tu peux passer au parcours de la Tour.



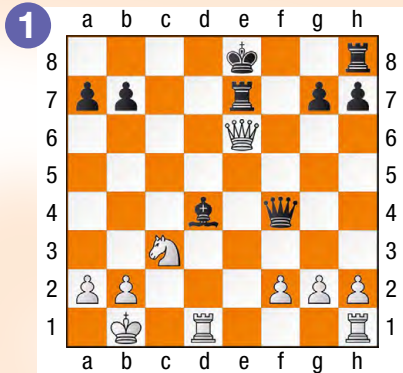
# Parcours de la Tour

Match France-Chine en 2004 à Cannes face à la grand-maître Yuanyuan Xu (2381). Trait aux Blancs. Un exemple basique, mais néanmoins spectaculaire, du mécanisme d'attraction-fourchette.

Dans toutes les positions de ce parcours de la Tour, tout comme dans celui du Cavalier, il va falloir à nouveau gagner du matériel grâce à une petite combinaison.

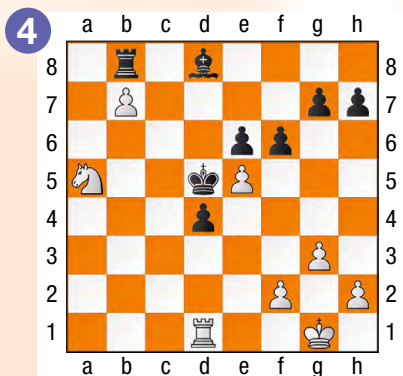
À chaque fois, il s'agira d'une combinaison basée sur le thème de la fourchette que nous avons rencontrée dans le parcours du Cavalier. Mais il va falloir ici amener la fourchette, la plupart du temps grâce à un sacrifice, en attirant le Roi ou la Dame adverse sur une case où on pourra lui administrer le coup fatal.

Toutes les positions sont bien sûr issues de parties de Marie Sebag qui va nous prouver qu'elle a un bien joli coup de fourchette.



Ta solution : 2 pts

Young Masters 2004 à Hengelo aux Pays-Bas face au GMI biélorusse Sergei Zhigalko (2478). Trait aux Blancs. Une fois qu'on a trouvé comment attirer le Roi noir à distance de Cavalier, le reste est facile.

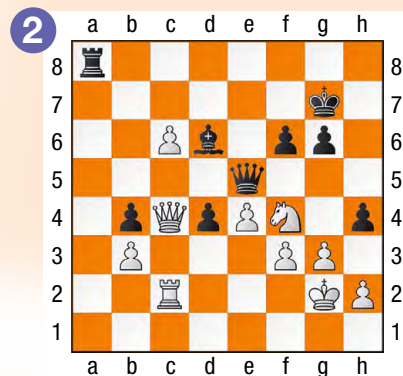


Ta solution : 2 pts



Championnat du monde par équipes 2021 face à la grand-maître azéri Gunay Mammadzada (2459). Trait aux Blancs. Attraction-fourchette, le refrain est désormais connu.

Championnat d'Europe 2012 en Turquie face à la grand-maître serbe Bojkovic (2395). Trait aux Noirs. Toujours la même musique et le même refrain. On attire et on "fourchette" !



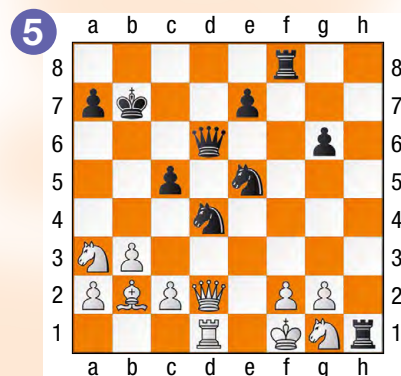
Ta solution : 2 pts

Olympiade 2014 à Tromsø en Norvège face à la grand-maître slovaque Eva Repkova (2358). Trait aux Noirs. Avec deux Cavaliers si bien positionnés, il y a forcément de la fourchette dans l'air !

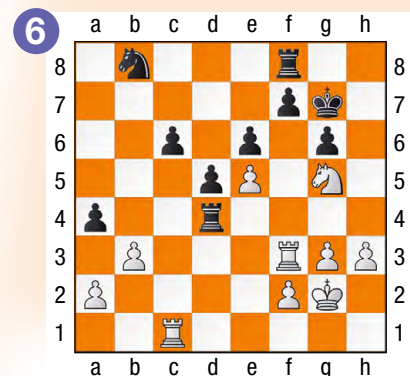


Ta solution : 2 pts

Neckar Open 2007 à Deizisau face au GMI russe Ikonnikov (2549). Trait aux Blancs. Une tournure un peu inhabituelle pour amener la fourchette.



Ta solution : 2 pts



Ta solution : 2 pts

**Moins de 4 points :** Tu es une Tour de bronze. Révisé le thème de la fourchette et celui de l'attraction.

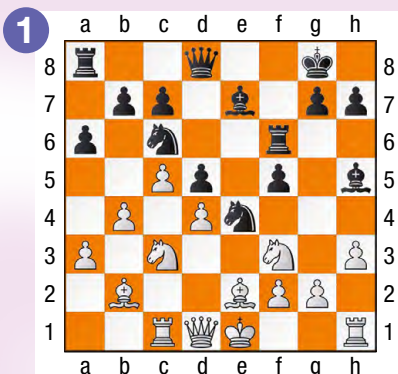
**De 4 à 8 points :** Tu es une Tour d'argent. Tu as visiblement compris ce qu'est une fourchette, mais il faut bien vérifier les réponses de l'adversaire.

**Plus de 8 points :** Bravo ! Tu es une Tour d'or. Comme Marie Sebag, tu as déjà un bon coup de fourchette !

**Quel est ton niveau ?**  
sur un maximum de 12 points

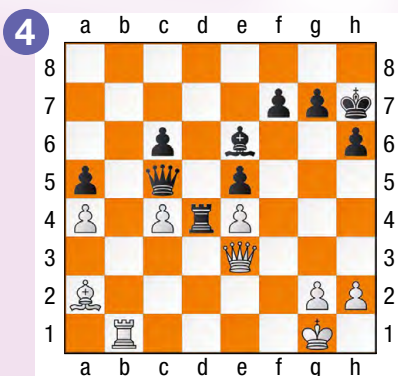


Championnat d'Europe 1999 des moins de 14 ans en Grèce face à la Britannique Lowri Johnston. Trait aux Blancs. Attraction-clouage et ... gain de matériel !



Ta solution : 2 pts

Encore le Championnat de France de Val-d'Isère en 2002 où Marie avait fait étalage de son potentiel tactique. Elle est opposée ici avec les Noirs à Anne Muller (2169). Tout comme dans le diagramme précédent, le premier coup semble évident, mais il faut voir la suite sur la meilleure réponse blanche.



Ta solution : 2 pts



Sous le soleil de Djerba avec Shaina

On poursuit avec les plus belles combinaisons de Marie Sebag qui fut triple championne d'Europe chez les jeunes et vice-championne du monde des moins de 18 ans.

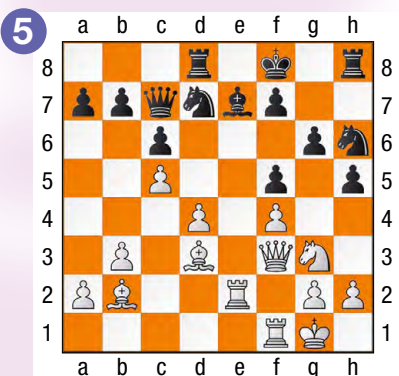
Dans ce parcours de la Dame, tout comme dans ceux du Cavalier et de la Tour, il s'agit à nouveau de gagner du matériel grâce à une petite combinaison. Mais cette fois, à la différence du parcours du Cavalier, il va falloir amener la combinaison, et à la différence du parcours de la Tour, ce ne sera pas que la fourchette.

Championnat de France 2002 à Val d'Isère. Le deuxième titre national pour Marie qui est opposée ici à Marina Martynovskaya (2238). Trait aux Blancs. Bien souvent, plusieurs thèmes tactiques peuvent se combiner dans la même ... combinaison. Dans cette position, nous avons par exemple la fourchette, l'attraction et la découverte.



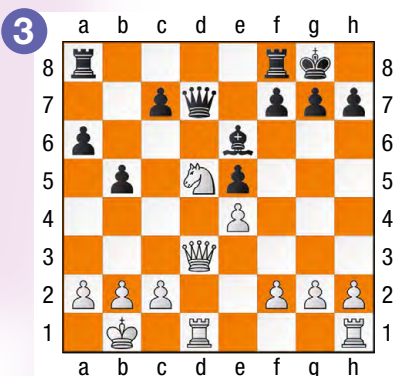
Ta solution : 2 pts

Le Championnat d'Europe 2001 par équipes en Espagne remporté par les Françaises, en grande partie grâce à Marie. Elle a ici les Blancs, et le trait, face à la grand-maître serbe Alisa Maric (2457). Comment réveiller le Fou en b2 ? Attention à être précis. 1.d5, par exemple, ne marcherait pas à cause de 1... ♗xc5+.



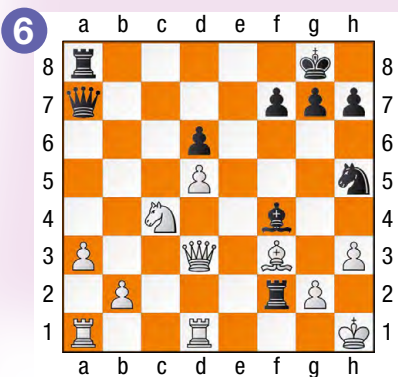
Ta solution : 2 pts

On reste dans le Championnat de France 2002 à Val d'Isère, cette fois face à Mélanie Vérot (2077). Trait aux Blancs. Le premier coup semble évident, mais il faut trouver la petite astuce qui permet de gagner du matériel.



Ta solution : 2 pts

Championnat du monde 2004 à Elista face à la grand-maître russe Natalija Pogonina (2393). Trait aux Noirs. Une cavalcade effrénée du Cavalier noir qui multiplie les fourchettes. Mais il faut préparer tout ça.



Ta solution : 2 pts

Quel est ton niveau ?  
sur un maximum de 12 points

**Moins de 4 points :** Tu es une Dame de bronze. Revois les combinaisons élémentaires et continue de t'entraîner.

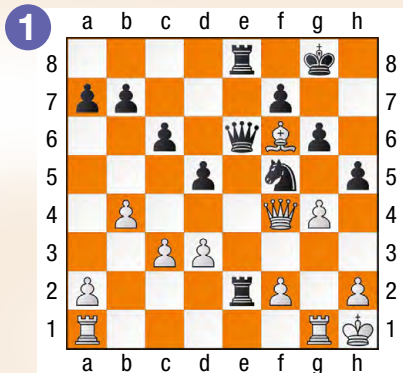
**De 4 à 8 points :** Tu es une Dame d'argent. Tu es capable de trouver des combinaisons de gain de matériel en plusieurs coups.

**Plus de 8 points :** Bravo ! Tu es une Dame d'or. Tu peux passer au parcours du Roi.



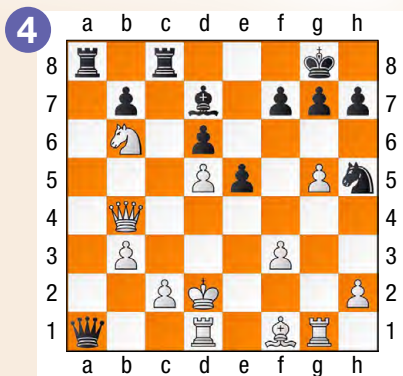
## Parcours du Roi

Top 16 2000 face au maître FIDE Emmanuel Neiman (2343). Trait aux Blancs. S'ils mangent le Cavalier avec le pion, la Dame noire mangera le Fou. Il faut donc trouver mieux. Et il y a mieux.



**Ta solution :** 2 pts

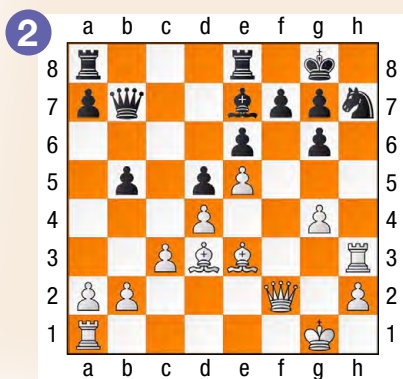
Coupe d'Europe des clubs 2020 face à la grand-maître allemande Josefine Heinemann (2302). Trait aux Noirs. Démolition. Mais attention à bien envisager toutes les réponses de l'adversaire. Et n'oublie pas qu'aux échecs, on n'est pas obligé de prendre.



**Ta solution :** 2 pts

Dans ce parcours du Roi, nous aurons indifféremment des gains de matériel et des attaques sur le Roi, sans préciser le nombre de coups. La plus grande joueuse française de l'histoire va nous donner un nouvel aperçu de son talent tactique.

Titled Tuesday 2021 face à la maître hongroise Bianka Havanecz. Quatre pièces blanches sont dirigées vers le roque noir. Comment passer à l'attaque finale ?



**Ta solution :** 2 pts

**Solutions des exercices**  
[www.echecs.asso.fr](http://www.echecs.asso.fr)

Top 16 2004 face à Guillaume Kovaric (2192). Trait aux Blancs. Comment faire sauter les dernières barrières ?



**Ta solution :** 2 pts

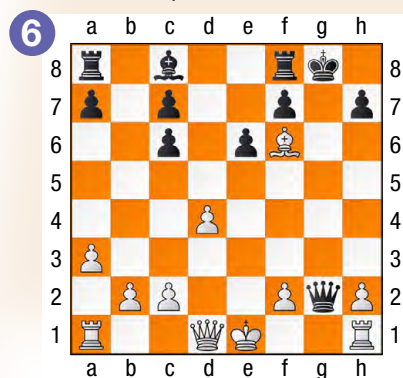
On termine le florilège de combinaisons de Marie Sebag.

Dresden Cup 2006 face à la Brésilienne Suzana Chang (2091). Trait aux Blancs. L'échec de la Dame sur la colonne h ne donne rien pour l'instant, car le Fou noir contrôle la case h7. Peut-on dévier le défenseur ?

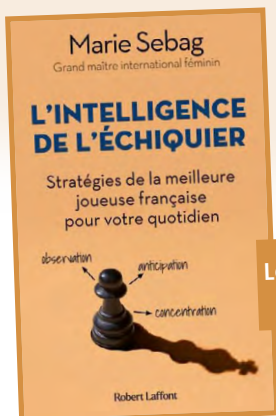


**Ta solution :** 2 pts

Titled Tuesday 2024 face au maître FIDE irakien Zozek Mohammed (2182). Trait aux Blancs. Une conclusion très spectaculaire qui fait penser à une célèbre combinaison de l'américain Pillsbury jouée à Londres en 1899. Le tableau de mat final porte d'ailleurs son nom.



**Ta solution :** 2 pts



Le livre de Marie Sebag, publié en 2023

**Quel est ton niveau ?**  
sur un maximum de 12 points

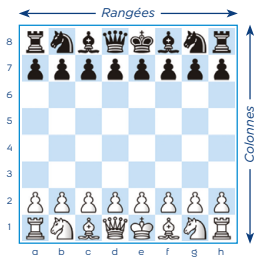
**Moins de 4 points :** Tu es un Roi de bronze. Ne te décourage pas. Certains exercices de ce parcours du Roi n'étaient peut-être pas si faciles.

**De 4 à 8 points :** Tu es un Roi d'argent. Tu as une très bonne vision tactique.

**Plus de 8 points :** Bravo ! Tu es un Roi d'or. Tu combines parfaitement et tu es peut-être prêt à marcher un jour sur les traces de Marie Sebag.

# LES RÈGLES DU JEU D'ÉCHECS

## L'ÉCHIQUIER



### La position initiale :

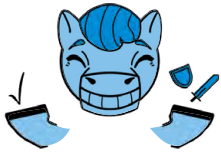
- 64 cases composent l'échiquier : 32 noires et 32 blanches.
- La case inférieure droite, face au joueur, doit toujours être blanche.
- Les pièces blanches occupent toujours les rangées 1 et 2.

## LE BUT DU JEU

Le Roi est en échec lorsqu'il est en situation de prise par une pièce adverse. Il est illégal de maintenir son Roi en situation d'échec.

### Il y a échec et mat :

- Si le Roi ne peut se déplacer.
- Si on ne peut interposer une pièce entre le Roi en échec et la pièce qui menace.
- Si on ne peut éliminer la pièce menaçante.

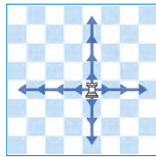


## LE DÉPLACEMENT DES PIÈCES

### LA TOUR

La Tour se déplace comme les murs d'un château.

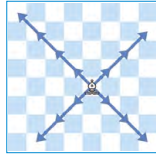
**C'est-à-dire tout droit ou sur les côtés :** en colonne et en rangée. Elle peut aller aussi loin qu'elle le veut tant qu'il n'y a pas d'obstacle devant elle.



### LE FOU

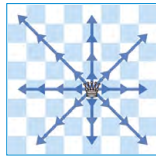
Il se déplace sur les diagonales d'autant de cases qu'il le veut.

Le Fou n'évolue que sur les diagonales de la couleur qu'il occupe.



### LA DAME

Elle se déplace comme la Tour et comme le Fou, mais elle ne reprend pas les deux déplacements en même temps sinon elle serait bien trop forte !



### La Dame peut donc aller :

- en colonne
- en rangée
- et en diagonales.

Oui, c'est la pièce la plus puissante du jeu ! C'est pour cette raison qu'il faut faire très attention à la Dame pour ne pas la perdre trop facilement.

### LE ROI

Le Roi est la pièce la plus importante du jeu.

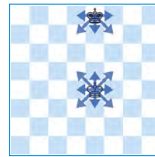
S'il est échec et mat, c'est la fin de la partie.

- Il se déplace comme la Dame... mais uniquement d'une seule case.

- Il doit toujours y avoir une case entre les deux Rois.

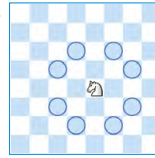
- Il y a "échec au Roi" quand le Roi est menacé par une pièce adverse.

- Il y a "échec et mat" s'il ne peut se soustraire à cette menace.



### LE CAVALIER

Et maintenant, la pièce la plus étrange : le Cavalier ! Il se déplace en "L" : deux cases dans une direction, puis une case de côté.



### LE PION

C'est une unité qui ne recule jamais. Les pions avancent toujours d'une case, droit devant eux.

- Lors du premier coup, ils peuvent effectuer un double pas.

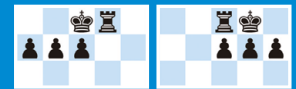
- Ils ne mangent pas comme ils se déplacent. Ils mangent uniquement en diagonale (d'une seule case).



## LES RÈGLES PARTICULIÈRES

### LE ROQUE

En un seul coup, on déplace d'abord le Roi de 2 cases sur la droite (le petit roque) ou sur la gauche (le grand roque) ; puis la Tour, "sautant" par dessus son Roi, vient se placer à ses côtés.



### Les conditions :

- Ni le roi, ni la Tour concernée ne doivent avoir bougé durant la partie et aucune pièce ne doit se trouver entre eux.
- Le Roi ne doit pas se trouver en échec.
- Le Roi ne peut ni passer ni arriver sur des cases contrôlées par des pièces adverses.

### DEUX RÈGLES SPÉCIALES

#### La promotion du pion :

Une fois parvenu sur sa dernière rangée, le pion se transforme en une autre pièce de sa couleur (sauf un Roi) au gré du joueur.



#### La prise en passant :

Lorsqu'un pion a atteint la 5<sup>e</sup> rangée pour les Blancs ou la 4<sup>e</sup> rangée pour les Noirs, il peut "prendre en passant" un pion adverse qui avance de deux pas sur une colonne immédiatement voisine.

#### Attention !

La "prise en passant" doit être effectuée sur le champ, faute de quoi le joueur y renonce définitivement.



Prise en passant

© Fédération Française des Échecs • www.echecs.asso.fr • Association loi 1901 • Siège social : Château d'Asnières, 8 rue de l'Église, 92600 Asnières-sur-Seine  
SIREN : 784 206 534 • SIRET : 784 206 534 0008 • Création graphique : James Frier • Illustrations : Eva Gagnon • Ne pas jeter sur la voie publique  
Imprimé par OnLineprinters - Dr-Mack-Str. 83 - 90762 Fürth, Allemagne

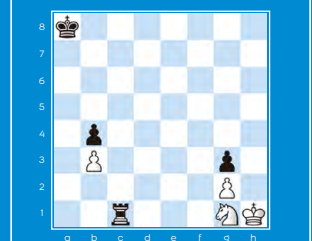
## LE PAT ET LE MATCH NUL

### Un camp est PAT lorsque :

- Son Roi n'est pas attaqué et ne peut jouer sans se mettre en échec.
- Il ne peut déplacer aucune autre pièce.

Lorsque ces conditions sont réunies, il y a PAT. La partie est alors déclarée nulle.

### EXEMPLE



Ici, c'est aux blancs de jouer.

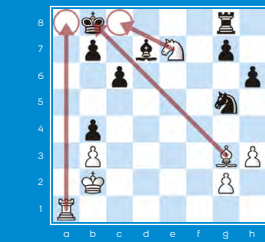
Ils ne peuvent déplacer le Roi, ni les pions, ni le Cavalier. Mais, leur Roi n'est pas en échec. Il y a donc PAT.

### Aux échecs, on peut faire "Match Nul" dans les cas suivants :

- Quand il y a PAT.
- Quand le matériel est insuffisant pour faire échec et mat (Exemple : Roi contre Roi + Fou).
- Quand il y a échec perpétuel.
- Quand la même position se reproduit trois fois.
- Quand 50 coups sont joués sans prise, ni déplacement de pions.
- Quand les deux joueurs sont d'accord

## LE MAT

### Voici une position de MAT :



- Le Roi noir en b8 est attaqué par le Fou blanc en g3.
- Les Noirs ne peuvent capturer ce Fou.
- Les Noirs ne peuvent interposer aucune pièce sur la diagonale de Fou pour "couvrir" l'échec.
- Le Roi noir ne peut se soustraire à l'échec : les cases a8 et a7 sont contrôlées par la Tour blanche a1, et la case c8 par le Cavalier e7.

Le Roi noir est mat, les Blancs ont gagné.

## 5 CONSEILS POUR BIEN DÉBUTER UNE PARTIE

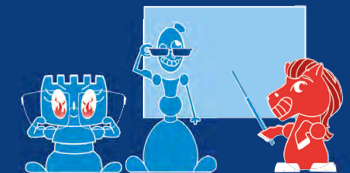
- Occuper ou contrôler à distance le centre de l'échiquier avec des pièces (Cavaliers ou Fous de préférence) ou des pions.
- Ne pas bouger inutilement les pions de l'aile.
- Développer les pièces le plus rapidement.
- Roquer le plus tôt possible afin de mettre le Roi à l'abri et mobiliser les Tours.
- Éviter de jouer plusieurs fois le même pion ou la même pièce dans l'ouverture (perte de temps par rapport à l'adversaire).

## L'INTELLIGENCE DU JEU...

## ...L'ÉMOTION DU SPORT !



N'attendez plus pour venir jouer aux échecs, il y a forcément un club près de chez vous...



Perfectionne les bases avec Matou pion



Trouve un club d'Échecs près de chez toi



Va plus loin avec l'École d'Échecs à la Française



WWW.ECHECS.ASSO.FR



### Pour commander Echec et Mat Junior :

Clubs, Comités Départementaux, Liges et établissements scolaires peuvent se procurer gratuitement Echec et Mat Junior. Il leur suffit de prendre en charge les frais d'expédition pour des commandes minimales de 25 exemplaires par numéro (10 numéros par an) : 25 ex. : 90 €/an 50 ex. : 160 €/an 100 ex. : 200 €/an 200 ex. : 230 €. Plus d'exemplaires sur demande.

Adresser votre commande, accompagnée du règlement, à : Fédération Française des Échecs - 6 rue de l'Église - 92600 Asnières-sur-Seine. Tél. : 01 39 44 65 80 - mail : echecetmatjunior@echecs.asso.fr

Attention : Ne pas oublier d'indiquer l'adresse de livraison.

À titre individuel, Echec et Mat Junior est disponible gratuitement en téléchargement sur le site de la FFE : [www.echecs.asso.fr](http://www.echecs.asso.fr)

Echec et Mat Junior est un magazine de la Fédération Française des Échecs. Directeur de la publication : Éloï RELANGE. Rédacteur en chef : Vincent Moret. Conception : MAQPRINT GROUPE. Tirage : 15.000 exemplaires.

Les solutions des différents diagrammes sont disponibles sur le site de la Fédération Française des Échecs : [www.echecs.asso.fr](http://www.echecs.asso.fr). Vous y trouverez toute l'actualité échiquéenne française. Vous pourrez également prendre connaissance des coordonnées des clubs d'échecs de votre région. Retrouvez toute l'actualité de la FFE sur les réseaux sociaux : [www.facebook.com/ffechecs](https://www.facebook.com/ffechecs) et [www.twitter.com/ffechecs](https://www.twitter.com/ffechecs).