

Ian Nepomniachtchi, le nouveau tsar des Échecs

Le Russe a remporté le tournoi des Candidats qui a finalement repris à Ekaterinbourg après une année d'interruption. Il affrontera en novembre prochain Magnus Carlsen pour le titre mondial.

Son nom n'est assurément pas le plus facile à orthographier et à faire rentrer sur une feuille de partie. Mais peut-être que, tout comme pour le GMI américain Dzindzichashvili ou le Français Libiszewski, on parle plus volontiers de Dzindzi ou Libi, on préférera appeler Ian Nepomniachtchi

par son diminutif Nepo. Il est sûr en tout cas que les joueurs d'Échecs du monde entier vont devoir s'habituer à prononcer ce nom et surtout à l'entendre. Le Russe vient en effet de gagner le droit de défier le Norvégien Magnus Carlsen pour le titre mondial à l'automne prochain en remportant le tournoi des Candidats. Un tournoi des Candidats qui aura été le plus long de l'histoire des Échecs. Ce tournoi, commencé au printemps 2020 en Russie avec les huit candidats au titre mondial, dont le Français Maxime Vachier-Lagrave, avait subitement été interrompu après la 7^e ronde pour permettre le rapatriement des joueurs avant la fermeture des frontières en raison de la crise sanitaire. À mi-parcours, Ian Nepomniachtchi était en tête, ex aequo avec Maxime Vachier-Lagrave qui l'avait battu, et qui tenait donc la corde en cas d'une éventuelle égalité finale. Après plus d'un an d'attente, le tournoi a pu reprendre à Ekaterinbourg, mais les espoirs du Français se sont envolés après sa

défaite de la première ronde contre l'Américain Caruana. De son côté, Nepo n'a pas tremblé. Une ronde avant la fin, le tournoi était plié, et le Russe pouvait même se permettre un petit relâchement et une perte à la dernière ronde face au Chinois Ding Liren puisque la qualification était déjà dans la poche. C'est lui qui ira donc affronter le Roi Magnus à Dubaï en novembre et qui tentera de ramener le titre à la mère Russie qui l'attend depuis 2007 et Vladimir Kramnik. 15 années de disette pour un pays qui avait dominé les Échecs mondiaux pendant toute la deuxième moitié du 20^e siècle, à l'exception de la parenthèse Fischer qui avait duré trois années.

Ian Nepomniachtchi, qui a découvert les Échecs à l'âge de 4 ans, fait partie de cette génération dorée de joueurs trentenaires nés en 1990 et qui sont

donc aujourd'hui au pic de leur force échiquéenne. Ian, Maxime Vachier-Lagrave, Magnus Carlsen, Sergey Kariakine, vice-champion du monde en 2016, sont en effet tous nés la même année. On peut rajouter le super grand maître russe Dmitri Andreikine, qui avait remporté le Championnat du

monde des moins de 10 ans en 1999 avant celui des moins de 20 ans en 2010. Avec une telle génération de futurs champions, la lutte était âpre dans les compétitions internationales de jeunes. On se souviendra tout particulièrement du Championnat du monde des moins de 14 ans en 2003 en Grèce où Maxime Vachier-Lagrave avait décroché l'argent en s'imposant à la dernière ronde face au Chinois Wang Hao, un des Candidats d'Ekaterinbourg, alors que sur l'échiquier voisin, Ian Nepomniachtchi disposait de Magnus Carlsen pour la médaille de bronze. Ian, qui avait remporté le titre mondial des moins de 12 ans l'année précédente précisément devant Magnus, est un des rares joueurs du circuit à posséder un score positif contre le Norvégien qu'il a battu à plusieurs reprises dans les compétitions jeunes.

Paradoxalement, Ian Nepomniachtchi, triple champion d'Europe dans les catégories jeunes, avait obtenu sa première norme de GMI à l'âge

de 17 ans. Presque tardivement en comparaison avec Kariakine, Carlsen ou Vachier-Lagrave qui avaient tous battu des records de précocité. L'occasion est belle désormais pour le Russe de contredire le plan de carrière énoncé par Anand, l'ancien champion du monde : « *Aujourd'hui, si vous n'êtes pas grand maître à 14 ans, vous pouvez oublier le titre mondial !* » C'est sûr que Nepomniachtchi ne l'oublie pas. Il y pense même très fort.



©Lennart Ootes

exercices

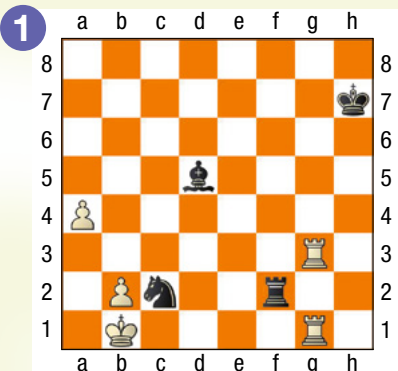
p.2 Niveau 1 Parcours du Pion
p.3 Niveau 2 Parcours du Cavalier
p.4 Niveau 3 Parcours du Fou

p.5 Niveau 4 Parcours de la Tour
p.6 Niveau 5 Parcours de la Dame
p.7 Niveau 6 Parcours du Roi



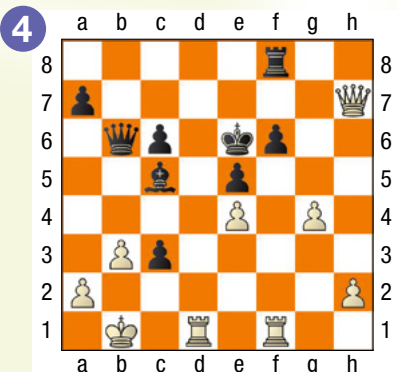


Tournoi Titled Tuesday 2019 de Chess.com face au GMI américain Hans Niemann. Trait aux Blancs. Le mat de l'escalier que tu connais sans doute déjà au moins de nom.



Ta solution : 2 pts

Tournoi Titled Tuesday 2019 face au streamer français Kevin Bordi. Trait aux Blancs. Le mat du guéridon, un cousin proche du mat des épaulettes.



Ta solution : 2 pts

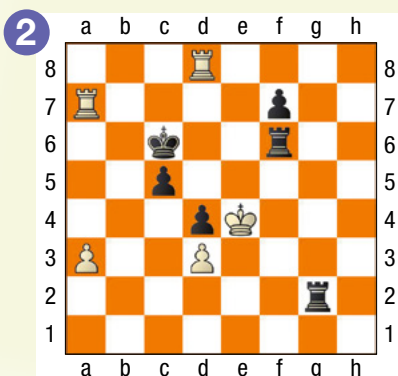


Ce numéro d'Échec et Mat junior est un spécial Ian Nepomniachtchi. Tous les exercices seront donc issus des parties du vainqueur du tournoi des Candidats.

Voici une petite mise en jambes assez facile pour commencer. Dans toutes les positions, il faut mater en un coup.

Si tu ne sais pas coder les coups, tu peux mettre une flèche pour indiquer ce que tu jouerais.

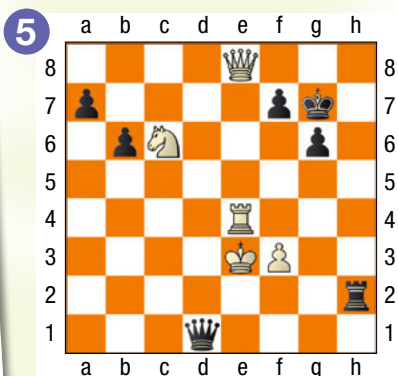
Interclubs blitz 2019 de Russie face au GMI Matlakov (2699). Trait aux Noirs. Le mat de l'escalier peut également parfois survenir au milieu de l'échiquier.



Ta solution : 2 pts

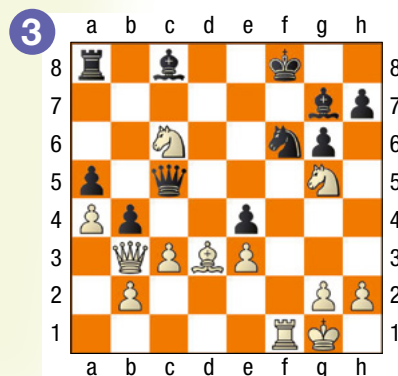
Solutions des exercices www.echecs.asso.fr

Un autre Français victime de Ian Nepomniachtchi et du mat du guéridon. En l'occurrence le grand maître Étienne Bacrot à l'occasion des Jeux mondiaux de l'esprit 2014 à Pékin. Trait aux Noirs.



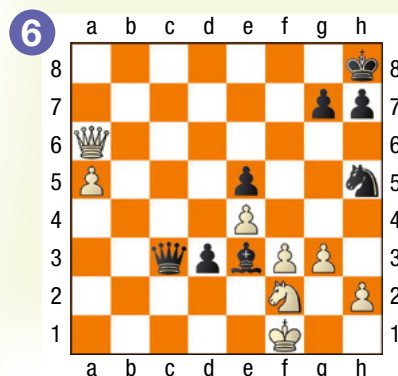
Ta solution : 2 pts

Championnat de Moscou 2014 face au GMI Gordievsky. Trait aux Blancs. Le fameux baiser de la mort. Celui que la Dame vient déposer sur le front du Roi adverse.



Ta solution : 2 pts

Chess.com 2020 face au GMI russe Artemiev. Trait aux Blancs. Après le mat de l'escalier, du baiser de la mort, du guéridon, voici celui du couloir. En fait, ici, à vrai dire, il s'agit d'un mat en deux coups, mais ça ne change pas grand-chose par rapport à un mat en un coup.



Ta solution : 2 pts

Quel est ton niveau ?
sur un maximum de 12 points

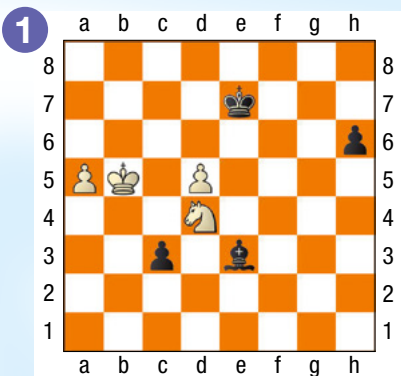
Moins de 4 points : Tu es un pion de bronze. Continue de faire des mats en un coup pour t'entraîner.

De 4 à 8 points : C'est un bon début. Tu vois déjà des mats en un coup. Tu es un pion d'argent.

Plus de 8 points : Bravo ! Tu es un pion d'or. Les mats élémentaires en un coup ne te posent visiblement pas de problèmes.

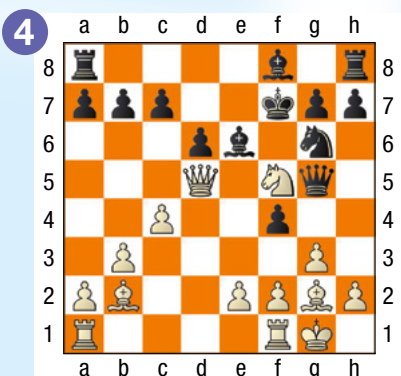


Grand Chess Tour 2017 face à Vladimir Kramnik (2808). Trait aux Blancs. La fourchette, spécialité du Cavalier, est assurément une des combinaisons les plus basiques de la tactique échiquéenne.



Ta solution : 2 pts

Titled Tuesday 2020 face au maître russe Timur Fakhruddinov. Trait aux Blancs. Encore une histoire de découverte.



Ta solution : 2 pts



Ian Nepomniachtchi au Mémorial Tal en 2018.

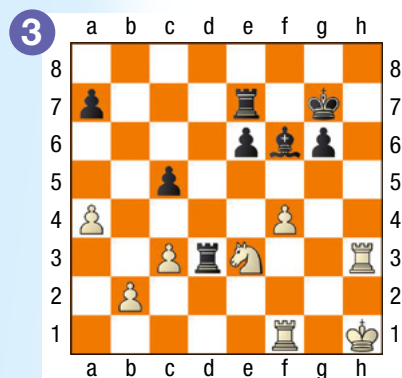
On poursuit avec les plus belles combinaisons de Ian Nepomniachtchi. Ici, il ne s'agit plus de mater. Dans une partie, il faudra bien souvent se contenter d'objectifs intermédiaires. Dans les positions suivantes, tu dois gagner du matériel grâce à une petite combinaison élémentaire qui ne dépassera pas deux coups. Bien évidemment, on fait jouer à l'adversaire la meilleure réponse.

Mémorial Tal 2016 face à Anish Giri, l'un des huit Candidats 2021. Trait aux Blancs. Le Cavalier n'est pas le seul à pouvoir faire des fourchettes.



Ta solution : 2 pts

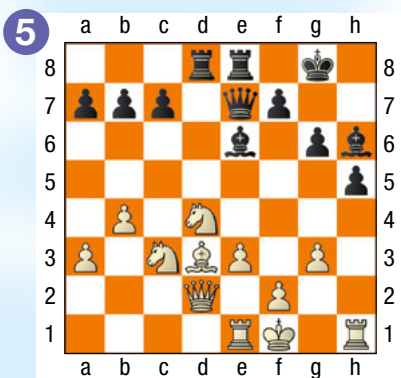
Avec la fourchette, l'attaque à la découverte est également une arme redoutable. Le super grand maître Peter Svidler (2747) en fait ici les frais lors de l'open de l'Aeroflot 2013 à Moscou. Trait aux Blancs.



Ta solution : 2 pts

Solutions des exercices www.echecs.asso.fr

Amsterdam 2019 face à Alexander Grischuk, un autre des huit Candidats. Trait aux Noirs. Après la fourchette et l'attaque à la découverte, voici le clouage, une autre combinaison élémentaire.



Ta solution : 2 pts

À nouveau un Titled Tuesday sur Chess.com en 2020 face au grand maître paraguayen Axel Bachmann (2599). On termine par une petite déviation. Trait aux Blancs.



Ta solution : 2 pts

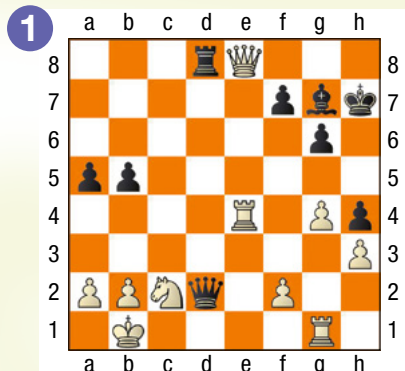
- Moins de 4 points :** Tu es un Cavalier de bronze. Il faut travailler les combinaisons élémentaires pour ne pas les laisser passer quand elles se présenteront dans une partie.
- De 4 à 8 points :** Tu es un Cavalier d'argent. Tu as déjà une bonne vision tactique. C'est bien. Il faut continuer de t'entraîner.
- Plus de 8 points :** Bravo ! Tu es un Cavalier d'or. Tu peux passer au parcours du Fou.

Quel est ton niveau ?
sur un maximum de 12 points



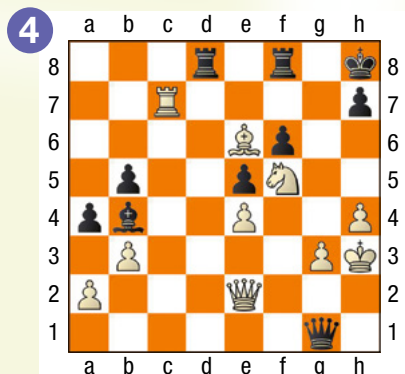
Parcours du Fou

Coupe d'Europe des clubs 2017 en Turquie face au grand maître russe Ivan Popov. Trait aux Noirs. Le mat du couloir, que nous avons vu dans le parcours du Pion et que nous retrouverons dans celui de la Dame.



Ta solution : 2 pts

Match Russie-Chine à Sotchi en 2009 face à Jianchao Zhou (2653). Trait aux Blancs. Démolition.



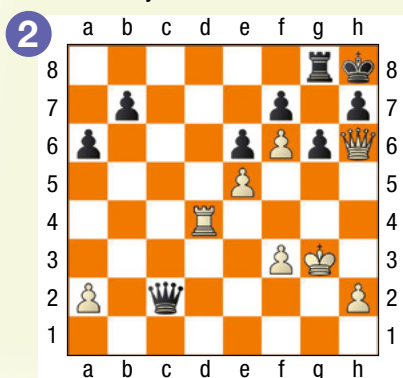
Ta solution : 2 pts



Toujours Ian Nepomniachtchi à la baguette. Dans toutes les positions de ce parcours du Fou, il va falloir désormais mater en deux coups.

Les positions ne sont pas particulièrement difficiles, mais il faut calculer précisément sans oublier la réponse de l'adversaire. Celui-ci joue bien évidemment à chaque fois les meilleurs coups, même si la plupart du temps il n'a pas le choix.

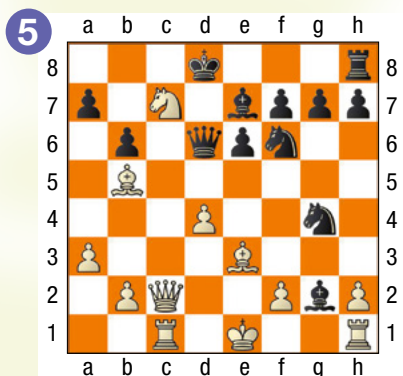
Titled Tuesday 2020 face au grand maître brésilien Luis Paulo Supi. Trait aux Blancs. Le mat de Lolli, du nom du joueur italien du 18^e siècle.



Ta solution : 2 pts

Solutions des exercices
www.echecs.asso.fr

Challenge des Champions 2006 sur Playchess face au grand maître tchèque Viktor Laznicka (2525). Trait aux Blancs. On laisse passer !



Ta solution : 2 pts

Championnat de Russie 2001 des moins de 14 ans face à Ilnur Saitov. Trait aux Blancs. Le Cavalier noir doit protéger les cases f6 et f8. C'est trop lui demander.



Ta solution : 2 pts

Championnat du monde 2017 rapide à Riyad face au GMI russe Rakhmanov (2653). Trait aux Blancs. Ici aussi, on laisse passer. Mais attention à bien calculer toutes les variantes et à mater sur chacune d'entre elles.



Ta solution : 2 pts

Quel est ton niveau ?
sur un maximum de 12 points

Moins de 4 points : Tu es un Fou de bronze. Si tu as du mal avec les mats en deux coups, continue de t'entraîner avec des mats en un coup.

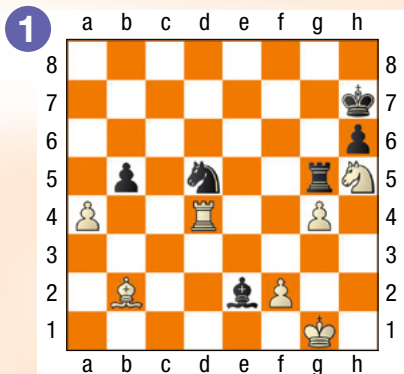
De 4 à 8 points : Tu es un Fou d'argent. Tu es capable de calculer des mats en deux coups. C'est un bon début.

Plus de 8 points : Bravo ! Tu es un Fou d'or. Les mats en deux coups ne te posent visiblement pas de problèmes. Tu peux passer au parcours de la Tour.



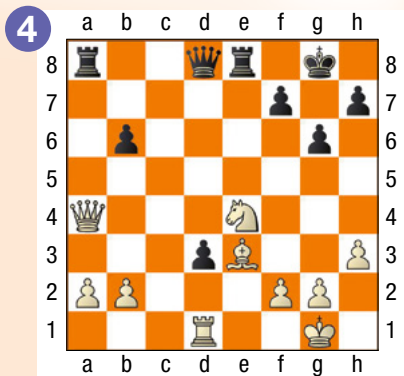
Parcours de la Tour

Coupe du monde 2019 à Khanty-Mansiysk face au Russe Tomashevsky (2718). Trait aux Blancs. Attraction-fourchette, le grand classique qui sera le thème de la plupart des exercices de ce parcours de la Tour.



Ta solution : 2 pts

Tournoi de blitz sur Lichess en 2020 face au GMI russe Riazantsev (2638). Trait aux Blancs. Toujours la même musique.



Ta solution : 2 pts



Dans toutes les positions de ce parcours de la Tour, tout comme dans celui du Cavalier, il faut à nouveau gagner du matériel grâce à une petite combinaison qui ne dépassera pas, ici non plus, deux coups.

À chaque fois, il s'agira d'une combinaison basée sur le thème de la fourchette du Cavalier.

Ian Nepomniachtchi va nous prouver, si besoin en était, qu'il a un bien bon coup de fourchette.

Ilyumzhinov Cup 2006 face au grand maître péruvien Castaneda. Trait aux Blancs. Attention, les Noirs menacent eux-mêmes mat en un coup. Il ne faut donc pas traîner en route.



Ta solution : 2 pts

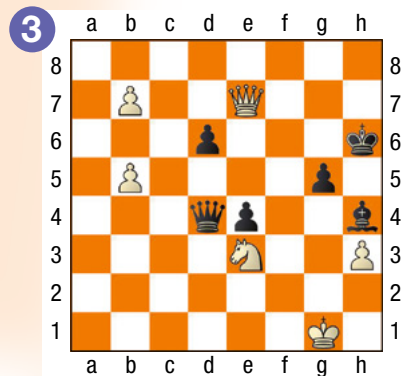
Solutions des exercices
www.echecs.asso.fr

Championnat de Russie 2010 face au GMI Konstantin Chernyshov (2578). Les Blancs gagnent au minimum un pion. Il n'y a pas de petits profits.



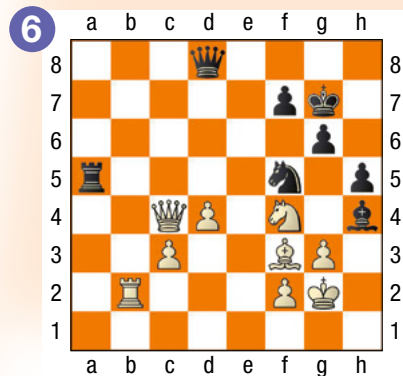
Ta solution : 2 pts

Challenge des Champions 2006 sur Playchess face à la maître israélienne Olga Vasiliev (2232). Trait aux Blancs. Ici, les Noirs menacent au moins un perpétuel. Les Blancs ne peuvent donc pas faire Dame tout de suite.



Ta solution : 2 pts

Championnat du monde de blitz 2018 à Saint-Petersbourg face au jeune grand maître indien Nihal Sarin (2576). Trait aux Noirs. Cette fois, le déroulé de la combinaison est un peu différent. Mais il y a quand même de la fourchette dans l'air.



Ta solution : 2 pts

Moins de 4 points : Tu es une Tour de bronze. Demande à ton entraîneur de te réexpliquer ce qu'est une fourchette.

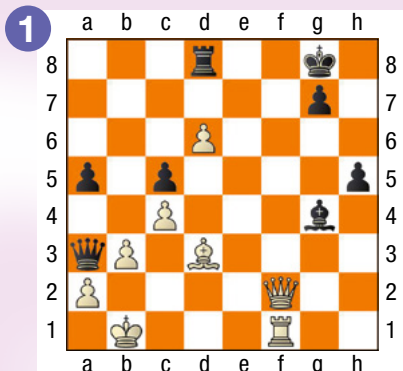
De 4 à 8 points : Tu es une Tour d'argent. Tu es capable de calculer des petites combinaisons en deux coups.

Plus de 8 points : Bravo ! Tu es une Tour d'or. Tu as parfaitement compris le mécanisme de la fourchette du Cavalier. Tu peux passer au parcours de la Dame.

Quel est ton niveau ?
sur un maximum de 12 points

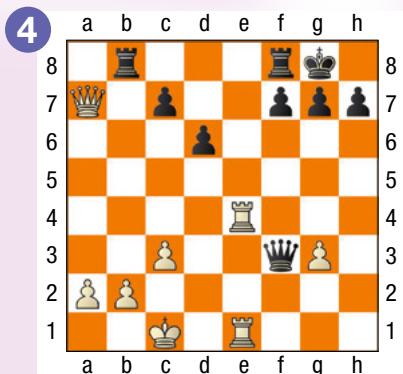


Titled Tuesday 2020 face au maître russe Vladimir Matveev. Les Blancs jouent et font mat en trois coups.



Ta solution : 2 pts

Eurasian Chess Cup 2017 au Kazakhstan face au grand maître russe Aleksandrov (2577). Trait aux Blancs. Pour l'instant, le roque noir semble bien protégé. Qui pourrait penser qu'il y a du mat du couloir dans l'air ?



Ta solution : 2 pts

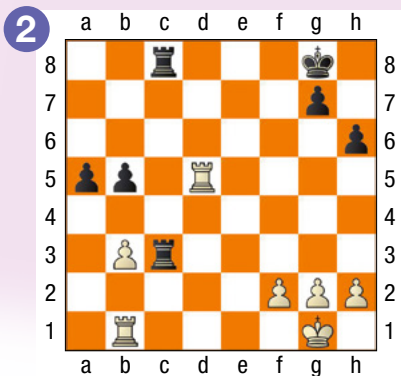
Le thème de ce parcours de la Dame sera le mat du couloir que nous avons déjà rencontré dans le parcours du pion et dans celui du Fou.

Bien sûr, sous sa forme brute, il se produit rarement dans les parties de grands maîtres, mais la menace est parfois plus forte que l'exécution et elle permet bien souvent de gagner du matériel.

Ce sera le cas dans les cinq dernières positions.

Championnat rapide de Russie 2011 face au grand maître Dmitry Frolyanov (2610). Trait aux Noirs. L'échec de la Tour en c1 ne donnerait rien tout de suite, car les Blancs ramèneraient bien sûr leur Tour d5 en d1.

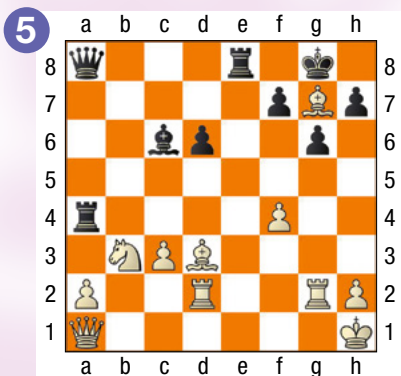
Il faut donc trouver mieux et ce n'est pas très difficile.



Ta solution : 2 pts

Mémorial Capablanca 2010 face au GMI anglais Nigel Short (2685). Trait aux Noirs.

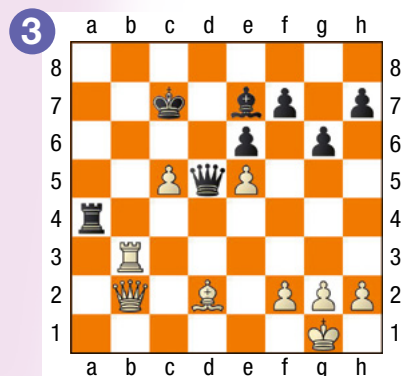
Ils ont bien sûr beaucoup mieux que de reprendre le Fou g7 ou manger la Tour g2 clouée.



Ta solution : 2 pts

Championnat d'Europe 2005 des moins de 18 ans au Monténégro face au Russe Vasily Papin (2425). Trait aux Noirs.

Le Roi blanc est dans son couloir. Ça doit donner des idées.



Ta solution : 2 pts

Solutions des exercices
www.echecs.asso.fr

Championnat de Russie 2006 face au grand maître Rublevsky (2688). Trait aux Blancs. Il faut ouvrir les portes du couloir.



Ta solution : 2 pts



La partie des Candidats avec le Français Maxime Vachier-Lagrave.

Quel est ton niveau ?
sur un maximum de 12 points

Moins de 4 points : Tu es une Dame de bronze. Il faudrait que tu révises le thème du mat du couloir.

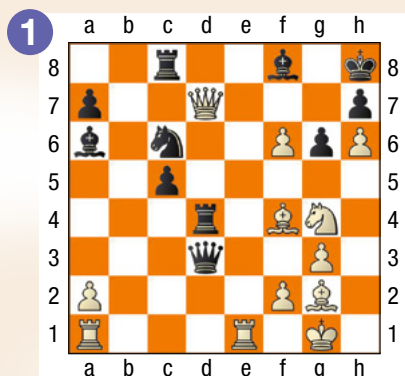
De 4 à 8 points : Tu es une Dame d'argent. Tu es capable de calculer en plusieurs coups. C'est un bon début.

Plus de 8 points : Bravo ! Tu es une Dame d'or. Tu maîtrises le mat du couloir et les combinaisons en plusieurs coups ne te posent visiblement pas de problèmes. Tu peux passer au parcours du Roi.



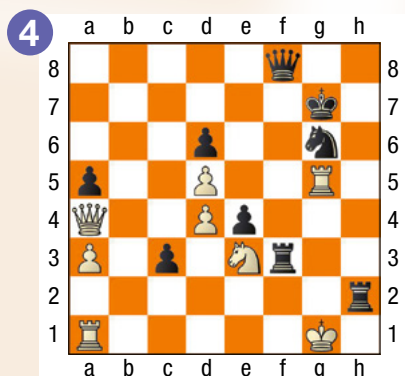
Parcours du Roi

Championnat d'Europe 2000 des moins de 10 ans à Chalkidiki face au Grec Aggelos Sismanis. Trait aux Blancs. Mat en 3 coups.



Ta solution : 2 pts

Tournoi des légendes 2020 face à Vladimir Kramnik. Après Kasparov dans le diagramme précédent, Nepomniachtchi s'offre le scalp d'un autre champion du monde avec les Noirs. Mat en 4 coups.

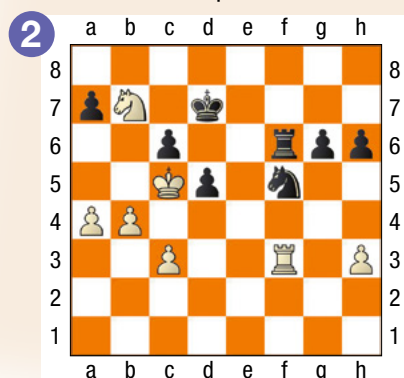


Ta solution : 2 pts



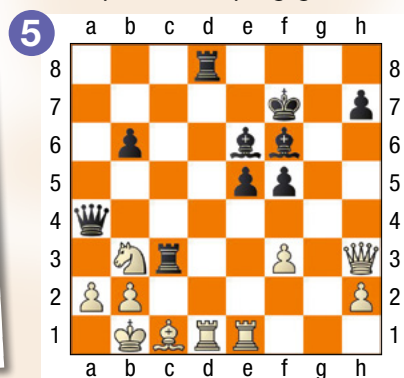
On termine le florilège de combinaisons du futur challenger de Magnus Carlsen pour le titre mondial. Ian Nepomniachtchi montre un nouvel aperçu de son talent combinatoire dans ce parcours du Roi.

Championnat de Russie 2001 des moins de 14 ans face à Andrey Uzhva (2280). Trait aux Noirs. Le Roi blanc s'est aventuré trop loin. Un coup de massue met fin à la partie.



Ta solution : 2 pts

Chess.com 2020 face au super GM! Aronian (2781). Trait aux Noirs. Une fois n'est pas coutume, tu dois essayer de jouer mieux que Ian Nepomniachtchi qui n'a pas vu le mat en 4 coups (mais qui a fini quand même par gagner).



Ta solution : 2 pts

Tournoi rapide de Saint-Louis 2017 face à l'ancien champion du monde Garry Kasparov (2812). Trait aux Noirs. Court-circuit !



Ta solution : 2 pts

Solutions des exercices
www.echecs.asso.fr

Tournoi de Yaroslavl en Russie en 2014 face au grand maître Vladimir Potkin qui était son secondant lors du tournoi des Candidats. Trait aux Blancs. La force de l'échec à la découverte.



Ta solution : 2 pts

Quel est ton niveau ?
sur un maximum de 12 points

Moins de 4 points : Tu es un Roi de bronze. Ne te décourage pas. Certains exercices de ce parcours du Roi n'étaient peut-être pas si faciles.

De 4 à 8 points : Tu es un Roi d'argent. Tu as déjà une très bonne vision tactique.

Plus de 8 points : Bravo ! Tu es un Roi d'or. Tu combines parfaitement et tu es peut-être prêt à marcher un jour sur les traces de Ian Nepomniachtchi.

Le PAT et le MATCH NUL

Un camp est pat lorsque :

- Son Roi n'est pas attaqué et ne peut jouer sans se mettre en échec.
- Il ne peut déplacer aucune autre pièce.

LORSQUE CES CONDITIONS SONT RÉUNIES, IL Y A PAT. LA PARTIE EST ALORS DÉCLARÉE NULLE.

Exemple :

Ici c'est aux blancs de jouer. Ils ne peuvent déplacer le Roi, ni les pions, ni le Cavalier. Mais, leur Roi n'est pas en échec Il y a donc PAT.



Aux échecs, on peut faire « MATCH NUL » Dans les cas suivants :

- Quand il y a PAT.
- Quand le matériel est insuffisant pour faire échec et mat (exemple : Roi contre Roi + Fou).
- Quand il y a échec perpétuel.
- Quand la même position se reproduit trois fois.
- Quand 50 coups sont joués sans prise, ni déplacement de pions.

Le MAT

Voici une position de mat :

- le Roi noir en b8 est attaqué par le Fou blanc en g3.
- Les Noirs ne peuvent capturer ce Fou.
- Les Noirs ne peuvent interposer aucune pièce sur la diagonale de ce Fou pour « couvrir » l'échec.
- Le Roi noir ne peut se soustraire à l'échec : les cases a8 et a7 sont contrôlées par la Tour blanche a1, et la case c8 par le Cavalier e7.
- Le Roi noir est échec et mat, les blancs ont gagné !



5 conseils pour bien débiter une partie

- Occuper ou contrôler à distance le centre de l'échiquier avec des pièces (Cavaliers ou Fou de préférence) ou des pions.
- Ne pas bouger inutilement les pions de l'aile.
- Développer les pièces le plus rapidement.
- Roquer le plus tôt possible afin de mettre le Roi à l'abri et mobiliser les Tours.
- Éviter de jouer plusieurs fois le même pion ou la même pièce dans l'ouverture (perte de temps par rapport à l'adversaire).

L'intelligence du Jeu,

l'émotion du Sport !



N'attendez plus pour venir jouer aux échecs, il y a forcément un club près de chez vous ...

Tous les renseignements sur www.echecs.asso.fr

DÉCOUVREZ... Toute l'actualité, tous les résultats détaillés des tournois.

TELECHARGEZ... Echecs & mat junior, chaque mois des exercices pour tous niveaux.

JOUEZ... Sur la zone de jeu. Des centaines de joueurs chaque jour.

VISITEZ... La boutique. Vente de livres, pendules, jeux et matériels divers.



Les règles du jeu d'échecs

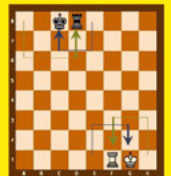
Les règles particulières

Le roque

En un seul coup, on déplace d'abord le Roi de 2 cases sur la droite (le petit roque) ou sur la gauche (le grand roque) ; puis la Tour, « sautant » par dessus son Roi, vient se placer à ses côtés.

LES CONDITIONS :

- Ni le Roi, ni la Tour concernée ne doivent avoir bougé durant la partie et aucune pièce ne doit se trouver entre eux.



- Le Roi ne doit pas se trouver en échec.
- Le Roi ne peut passer par des cases contrôlées par des pièces adverses.

Deux règles spéciales

LA PROMOTION DU PION :

Une fois parvenu sur sa dernière rangée, le pion se transforme en une autre pièce de sa couleur (sauf un Roi) au gré du joueur.

LA PRISE EN PASSANT :

Lorsqu'un pion a atteint la cinquième rangée pour les blancs ou la quatrième rangée pour les noirs, il peut « prendre en passant » un pion adverse qui avance de deux pas sur une colonne immédiatement voisine.

Attention ! La « prise en passant » doit être effectuée sur le champ, faute de quoi le joueur y renonce définitivement.

L'échiquier



La position initiale

- 64 cases composent l'échiquier : 32 noires et 32 blanches.
- La case inférieure droite, face au joueur, doit toujours être blanche.
- Les pièces blanches occupent toujours les rangées 1 et 2.

Le but du jeu

Le Roi est en échec lorsqu'il est en situation de prise par une pièce adverse. Il est illégal de maintenir son Roi en situation d'échec.

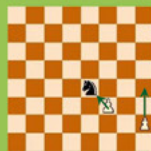
Il y a échec et mat :

- si le Roi ne peut se déplacer.
- si on ne peut interposer une pièce entre le Roi en échec et la pièce qui le menace.
- si on ne peut éliminer la pièce menaçante.

Le déplacement des pièces

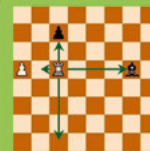
Le pion

- Il avance, d'une case à la fois, droit devant lui et ne recule jamais.
- Lors de son premier coup, il peut effectuer un double pas.
- Il capture les pièces adverses en diagonale.



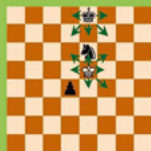
La Tour

- Elle se déplace le long des colonnes ou des rangées d'autant de cases qu'elle le souhaite.



Le Roi

- Il se déplace, de case en case, dans toutes les directions.
 - Il doit toujours y avoir une case entre les deux Rois.
- Il y a « ÉCHEC AU ROI » : Quand le Roi est menacé par une pièce adverse. Il est « Échec et mat » : s'il ne peut se soustraire à cette menace.



Le Cavalier

- Il fait un bond de trois cases en faisant un "L". Il change à chaque fois de couleur de case.
- Il est le seul à sauter par dessus les autres.



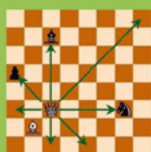
Le Fou

- Il se déplace sur les diagonales d'autant de cases qu'il le veut.
- Le Fou n'évolue que sur les diagonales de la couleur qu'il occupe.



La Dame

- C'est la pièce la plus puissante, elle cumule le déplacement de la Tour (horizontalement et verticalement) ou du Fou (diagonales).



Pour commander Echec et Mat Junior :

Clubs, Comités Départementaux, Liges et établissements scolaires peuvent se procurer gratuitement Echec et Mat Junior. Il leur suffit de prendre en charge les frais d'expédition pour des commandes minimales de 25 exemplaires par numéro (11 numéros par an) :
 25 ex. : 60 €/an 50 ex. : 110 €/an 100 ex. : 130 €/an 200 ex. : 150 €. Plus d'exemplaires sur demande.

Adresser votre commande, accompagnée du règlement, à : Fédération Française des Echecs - 6 rue de l'Eglise - 92600 Asnières-sur-Seine. Tél : 01 39 44 65 80 - mail : echecetmatjunior@echecs.asso.fr

Attention : Ne pas oublier d'indiquer l'adresse de livraison.

À titre individuel, Echec et Mat Junior est disponible gratuitement en téléchargement sur le site de la FFE : www.echecs.asso.fr

Echec et Mat Junior est un magazine de la Fédération Française des Echecs. Directeur de la publication : Éloi RELANGE. Rédacteur en chef : Vincent Moret. Conception : IMPRIMATUR. Tirage : 9.000 exemplaires.

Les solutions des différents diagrammes sont disponibles sur le site de la Fédération Française des Echecs : www.echecs.asso.fr. Vous y trouverez toute l'actualité échiquéenne française.

Vous pourrez également prendre connaissance des coordonnées des clubs d'échecs de votre région. Retrouvez toute l'actualité de la FFE sur les réseaux sociaux www.facebook.com/ffechecs et www.twitter.com/ffechecs.