

In memoriam Boris Spassky (1937-2025)

L'ancien champion du monde soviétique, devenu français en 1978, est décédé le 27 février dernier à l'âge de 88 ans.

Il y a dans l'histoire du sport des perdants magnifiques qui passent à la postérité grâce à leurs défaites. En France, on pense tout de suite au cycliste Raymond Poulidor qui n'a jamais gagné le Tour de France ni même porté le maillot jaune. Boris Spassky fait assurément partie de cette catégorie des gentils *losers*. Il ne fait en effet guère de doute que l'on se souviendra davantage de lui comme le perdant du match du siècle face à l'Américain Bobby Fischer en 1972, plutôt que comme le 10^e champion du monde vainqueur de Petrossian trois ans plus tôt. «*Je suis devenu célèbre le jour où Bobby m'a battu*», aimait répéter avec malice Boris Spassky.

Né en 1937 à Saint-Petersbourg, rebaptisée à l'époque Leningrad par les Bolchéviques, Boris Spassky a appris les Échecs à l'âge de 5 ans, dans un orphelinat en Sibérie où il avait été envoyé par ses parents pour fuir le siège terrible de sa ville par les nazis durant la Seconde Guerre mondiale.

Après la guerre, pur produit de l'école soviétique, il est encouragé par le régime communiste. Il gravit rapidement les échelons et devient grand-maître international en 1955, à seulement 18 ans, un record à l'époque. La même année, il remporte le titre de champion du monde junior. L'année suivante, il se qualifie pour le tournoi des Candidats à Amsterdam, mais il ne parvient pas à obtenir le droit d'affronter le champion du monde Mikhaïl Botvinnik. Du coup, il se retrouve éclipsé pour un temps par une autre figure montante des Échecs soviétiques, Mikhaïl Tal. Son heure viendra en 1969 lorsqu'il gagne le match pour le titre mondial contre son compatriote Petrossian. Spassky ne conservera toutefois son titre que trois ans, victime de la tornade Fischer en Islande. Face aux excentricités et - il faut bien le dire - aux caprices de son adversaire, considéré par beaucoup comme le plus grand joueur de l'histoire, Spassky demeure remarquablement patient et fair-play. Il applaudira même Fischer à l'issue d'une des parties et les deux joueurs en nourriront ensuite une relation amicale.

Mais pour Moscou, la défaite de Spassky et la perte du titre mondial aux dépens d'un Américain en pleine guerre froide sont ressenties comme une véritable gifle. Spassky tombe en disgrâce et se retrouve interdit de compétitions à l'étranger pendant un an. Il s'installe en 1976 en France après avoir épousé une Française et obtient la nationalité deux ans plus tard. En

1983, il annonce sa décision de jouer pour sa patrie d'adoption. Avec lui au premier échiquier, la France termine 7^e à l'Olympiade de Salonique, son meilleur résultat jusqu'alors. En 1990 et 1991, l'ancien champion du monde participe au Championnat de France, mais concède trop de nulles pour pouvoir prétendre au titre national.

En 1992 en Yougoslavie, Spassky retrouve Fischer pour un match revanche qu'il perd également. Il se désintéresse alors progressivement des Échecs. Les dernières années de sa vie ont été marquées par un mystérieux conflit

familial et un retour en Russie dans des conditions troubles. Victime d'une attaque cérébrale en 2010, il disparaît deux ans plus tard de son domicile français et réapparaît à Moscou vieilli et affaibli, cheveux blancs et traits tirés.

Boris Spassky était revenu en Islande en mars 2008, deux mois après le décès de Fischer pour se recueillir sur la tombe de son ancien adversaire. Là, aux côtés de William Lombardy, qui était le secondant de Fischer en 1972, il est resté en silence quelques instants, avant de verser quelques larmes. Puis, avec un léger sourire, il a demandé : «*Savez-vous si la place à côté est disponible ?* ». Gudmundur Thorarinnsson, président de la Fédération islandaise

en 1972, a plus tard révélé que Spassky ne plaisantait qu'à moitié. Bobby Fischer, qui était devenu citoyen islandais en 2005 après ses

déboires avec les États-Unis, est mort à l'âge de 64 ans. Une année par case ne peut-on s'empêcher de penser pour celui qui avait consacré toute sa vie aux Échecs. Le Français, qui restera indissociable de l'Américain, est décédé quant à lui à 88 ans.

Les joueurs d'Échecs remarqueront tout de suite qu'un échiquier possède 8x8 cases. Un ultime clin d'œil du destin.



exercices

p.2 Niveau 1 Parcours du Pion

p.3 Niveau 2 Parcours du Cavalier

p.4 Niveau 3 Parcours du Fou

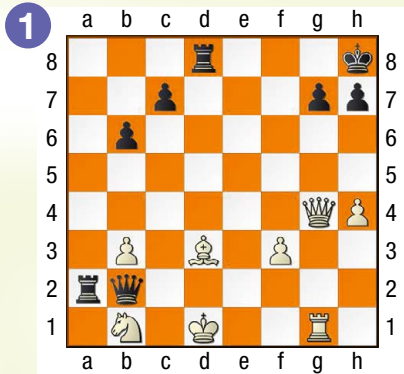
p.5 Niveau 4 Parcours de la Tour

p.6 Niveau 5 Parcours de la Dame

p.7 Niveau 6 Parcours du Roi

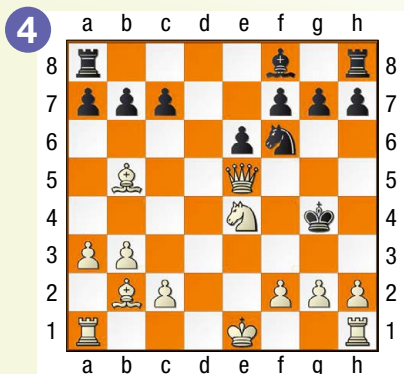


Championnat d'URSS 1959. La fin d'une partie contre Vladimir Muratov. Trait aux Noirs. Le classique mat de l'escalier que tu connais sans doute déjà au moins de nom. (Les Noirs ont abandonné un coup avant le mat.)



Ta solution : 2 pts

Les premiers matchs hommes-machines aux débuts des années 70. Spassky est face à un ordinateur d'IBM. Mais à l'époque, les programmes ne faisaient pas le poids face à un champion du monde. Avec un Roi noir aussi exposé, on ne sera pas surpris qu'il y ait un mat en un coup.



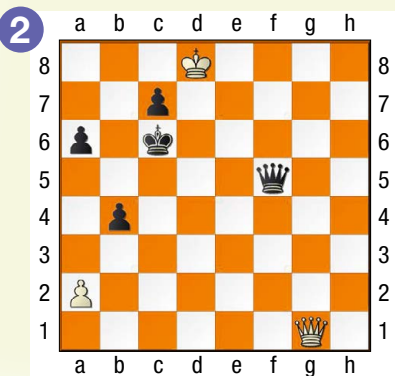
Ta solution : 2 pts



Au tournoi des Candidats en 1956

Ce numéro d'Échec et Mat junior est un spécial Boris Spassky. Tous les exercices sont donc issus des parties du 10^e champion du monde. Voici une petite mise en jambes assez facile pour commencer. Dans toutes les positions, il faut mater en un coup. Si tu ne sais pas coder les coups, tu peux mettre une flèche pour indiquer ce que tu jouerais.

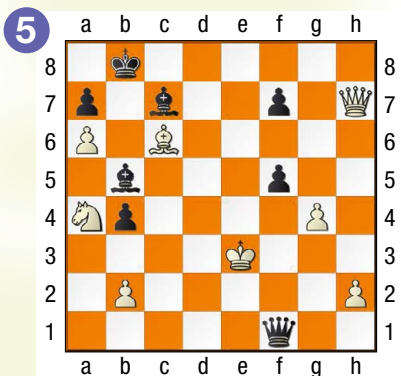
Premier Mémorial Capablanca 1962 à La Havane face au grand-maître allemand Wolfgang Pietzsch. Trait aux Noirs. Essaie de trouver les deux manières de mater en un coup. Il y a notamment un baiser de la mort que tu connais probablement aussi de nom.



Ta solution : 2 pts

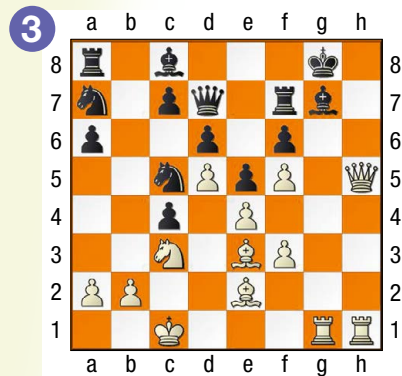
Solutions des exercices
www.echecs.asso.fr

Championnat d'URSS 1959 face au grand-maître Nikolai Krogius. Encore un Roi à découvert au centre de l'échiquier. Les Noirs matent en un coup.



Ta solution : 2 pts

Championnat du monde juniors 1955 à Anvers. Et premier titre mondial pour Boris Spassky. Il est opposé ici avec les Blancs au Néerlandais Joop van Oosterom. Comment exploiter la colonne h ?



Ta solution : 2 pts

Championnat d'URSS 1956 face à Alexander Geller. Trait aux Blancs. Comme dans les deux diagrammes précédents, un Roi au centre succombe sous le feu des pièces ennemies.



Ta solution : 2 pts

Quel est ton niveau ?
sur un maximum de 12 points

Moins de 4 points : Tu es un pion de bronze. Il faut encore t'entraîner.

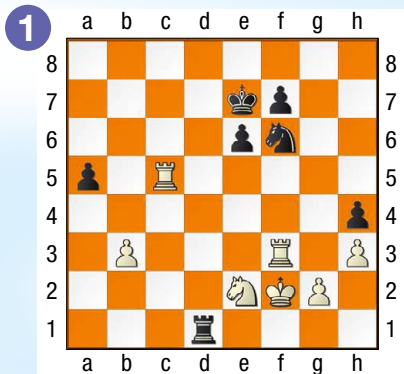
De 4 à 8 points : C'est un bon début. Tu vois déjà des mats en un coup. Tu es un pion d'argent.

Plus de 8 points : Bravo ! Tu es un pion d'or. Les mats en un coup ne te posent visiblement pas de problèmes.



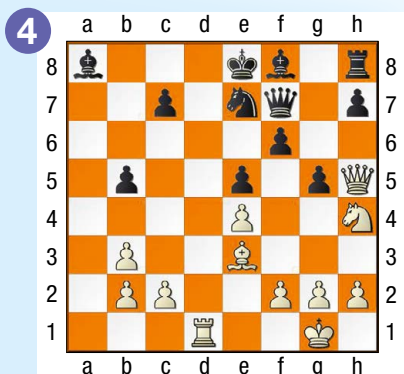
Championnat d'URSS 1963 face au grand-maître Alexei Suetin. Trait aux Noirs.

On commence avec la fourchette – ou attaque double –, un grand classique et la spécialité du Cavalier. Nous retrouverons la fourchette du Cavalier au parcours de la Tour qui lui sera entièrement consacré.



Ta solution : 2 pts

Championnat d'URSS 1955 face au grand-maître Mark Taïmanov, futur candidat au titre mondial. Trait aux Blancs. La déviation. Une pièce est écartée (la plupart du temps par le biais d'un sacrifice) de sa mission défensive.



Ta solution : 2 pts



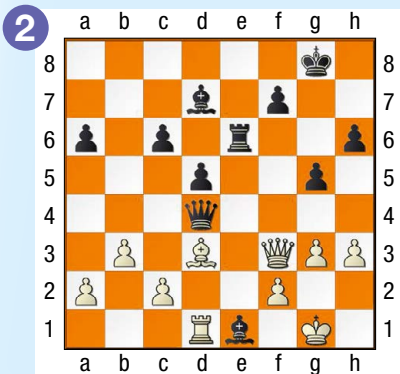
Le match du siècle face à Bobby Fischer (à gauche) à Reykjavik en 1972

On poursuit avec les plus belles combinaisons de Boris Spassky.

Ici, il ne s'agit plus de mater. Dans une partie, il faudra bien souvent se contenter d'objectifs intermédiaires. Dans les positions suivantes, tu dois gagner du matériel grâce à une petite combinaison qui ne dépassera pas un coup. L'occasion de passer en revue quelques-unes des combinaisons les plus élémentaires.

Bundesliga 1981 face au maître allemand Wockenfuss (2380). Trait aux Blancs.

Après la fourchette, voici l'attaque à la découverte. Une pièce découvre une autre pièce qui était masquée.

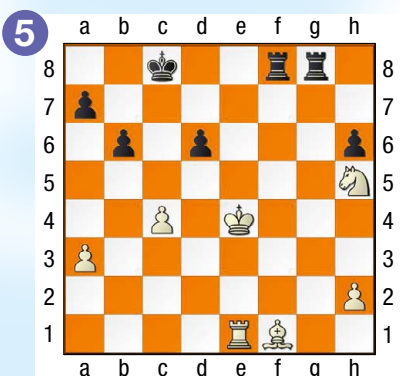


Ta solution : 2 pts

Solutions des exercices
www.echecs.asso.fr

On reste au Championnat d'URSS 1955, cette fois face au grand-maître Efim Geller.

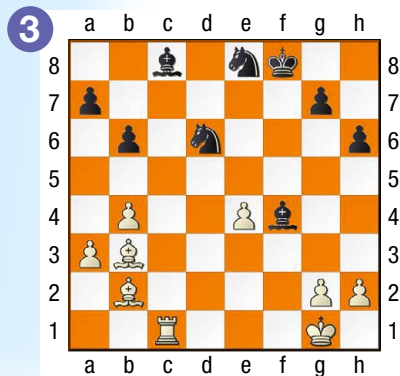
Trait aux Noirs. L'enfilade. On attaque une pièce de grande importance (le plus souvent le Roi ou la Dame) qui est obligée de s'écarter, et on ramasse ce qu'il y a derrière.



Ta solution : 2 pts

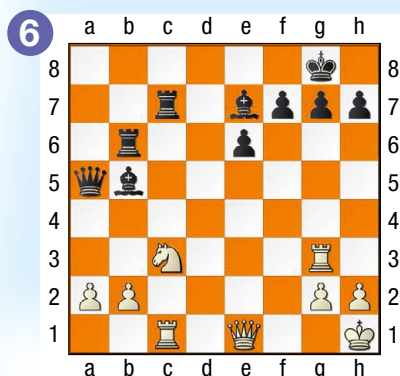
Championnat d'URSS 1958 face au grand-maître Nikolai Krogius. Trait aux Blancs.

Le clouage. Une pièce est dite clouée lorsqu'elle ne peut pas bouger pour une raison ou une autre. C'est donc une cible d'attaque.



Ta solution : 2 pts

Championnat d'URSS 1973 face à Orest Averkin. Trait aux Blancs. Une attaque double ne se fait pas forcément contre deux pièces. On peut par exemple attaquer une pièce tout en menaçant mat. C'est le cas ici.



Ta solution : 2 pts

Quel est ton niveau ?
sur un maximum de 12 points

Moins de 4 points : Tu es un Cavalier de bronze. Il faut travailler la tactique élémentaire pour ne pas laisser passer les combinaisons quand elles se présentent dans une partie.

De 4 à 8 points : Tu es un Cavalier d'argent. Tu sais reconnaître les combinaisons élémentaires. C'est bien. Il faut continuer de t'entraîner.

Plus de 8 points : Bravo ! Tu es un Cavalier d'or. Tu ne manquerais pas une petite combinaison. Tu peux passer au parcours du Fou.

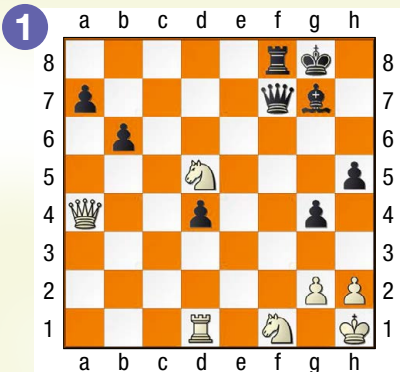
niveau

3



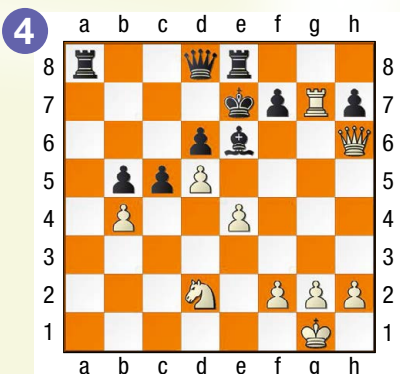
Parcours du Fou

Championnat d'URSS 1973 face à Mark Taimanov. Trait aux Noirs. Dans la partie, Boris Spassky vient de sacrifier une pièce en a4. Que se serait-il passé si les Blancs avaient pris avec la Dame ? Facile.



Ta solution : 2 pts

Championnat du monde des étudiants 1957 à Reykjavik face au Suédois Berndt Soderborg. Trait aux Blancs. Encore une histoire de baiser de la mort et de défense qui n'en était pas une.



Ta solution : 2 pts

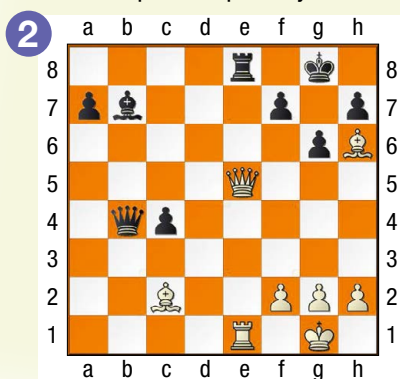


Dans toutes les positions de ce parcours du Fou, il faut désormais mater en deux coups et pas un de plus.

Il ne faut donc pas oublier la réponse de l'adversaire. Attention, celui-ci joue bien évidemment à chaque fois les meilleurs coups, même si la plupart du temps il n'a pas le choix.

Boris Spassky est bien sûr à la baguette dans toutes les positions.

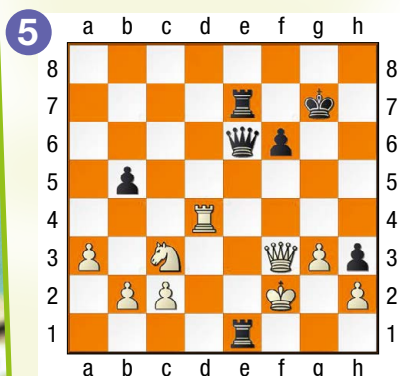
Memorial Chigorin 1964 à Sotchi face au grand-maître Antony Lein. Trait aux Noirs. Encore des bruits de couloir. Agrémentés d'un petit coup de rayon X.



Ta solution : 2 pts

Solutions des exercices
www.echecs.asso.fr

Championnat d'URSS 1961 face au grand-maître Yuri Averbakh. Trait aux Noirs. On laisse sa place !



Ta solution : 2 pts

Championnat d'URSS 1962 face à Vladimir Savon. Trait aux Noirs. Comment venir embrasser le Roi blanc ? Défense illusoire.



Ta solution : 2 pts

L'ancien champion du monde en démonstration en Corse en 1997 face à Gérard Gilquin. Trait aux Blancs. Comment exploiter la terrible batterie sur la colonne e pour mater en deux coups ?



Ta solution : 2 pts

Quel est ton niveau ?
sur un maximum de 12 points

Moins de 4 points : Tu es un Fou de bronze. Si tu as du mal avec les mats en deux coups, continue de t'entraîner avec des mats en un coup.

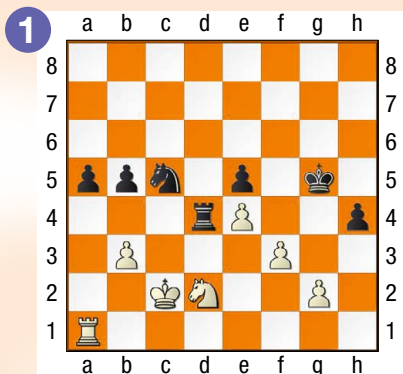
De 4 à 8 points : Tu es un Fou d'argent. Tu es capable de calculer des mats en deux coups. C'est un bon début.

Plus de 8 points : Bravo ! Tu es un Fou d'or. Les mats en deux coups ne te posent visiblement pas de problèmes. Tu peux passer au parcours de la Tour.



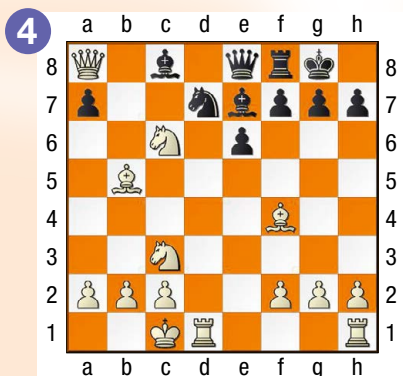
Parcours de la Tour

États-Unis 1987 face à Bruce Szablak. Trait aux Noirs. Attraction-fourchette, ça sera le refrain gagnant de ce parcours de la Tour.



Ta solution : 2 pts

Simultanée à Berlin-Est en 1970 face à l'Allemand Karl Drescher. Trait aux Blancs. Attraction-fourchette. Toujours le même refrain.



Ta solution : 2 pts



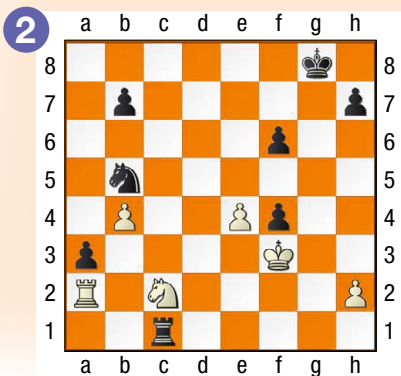
Revanche contre Bobby Fischer en 1992

Dans toutes les positions de ce parcours de la Tour, il va falloir à nouveau gagner du matériel grâce à une petite combinaison.

À chaque fois, il s'agira d'une combinaison basée sur le thème de la fourchette que nous avons vue au parcours du Cavalier. Mais il va falloir ici amener la fourchette, la plupart du temps grâce à un sacrifice, en attirant le Roi ou la Dame adverse sur une case où on pourra lui administrer le coup fatal.

Toutes les positions sont bien sûr issues de parties du 10^e champion du monde qui va nous prouver qu'il avait un bien joli coup de fourchette.

Championnat d'URSS 1975 face au grand-maître Gurgénidze (2495). Trait aux Noirs. Paroles et musique identiques à celles du diagramme précédent.



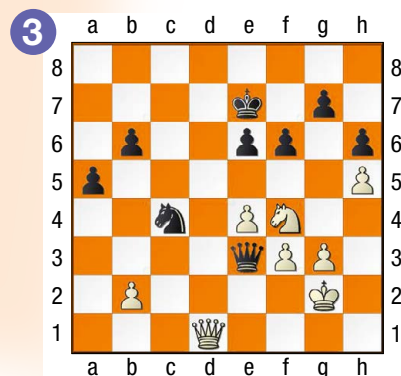
Ta solution : 2 pts

Championnat d'Europe par équipes 1973 face au maître suisse Werner Hug. Trait aux Noirs. Attraction et déviation, les deux font parfois la paire.



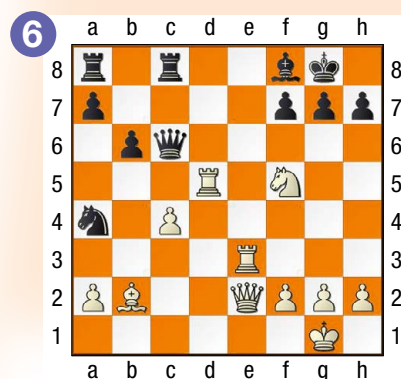
Ta solution : 2 pts

Piatigorsky Cup 1966 à Santa Monica face au grand-maître yougoslave Borislav Ivkov. Trait aux Noirs. Le Roi et la Dame blancs sont déjà à distance d'une fourchette de Cavalier.



Ta solution : 2 pts

Mémorial Chigorin 1967 à Sotchi face au maître néerlandais Kick Langeweg. Trait aux Blancs. La menace de fourchette, même si elle n'aboutit pas forcément, permet bien souvent de gagner du matériel. C'est le cas ici.



Ta solution : 2 pts

Quel est ton niveau ?
sur un maximum de 12 points

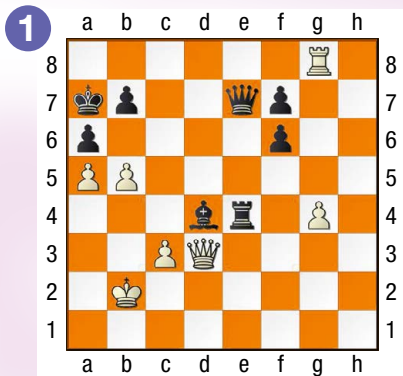
Moins de 4 points : Tu es une Tour de bronze. Révisé le thème de la fourchette.

De 4 à 8 points : Tu es une Tour d'argent. Tu es capable de calculer des combinaisons en plusieurs coups et c'est un bon début.

Plus de 8 points : Bravo ! Tu es une Tour d'or. Comme Boris Spassky, tu as visiblement un bon coup de fourchette !

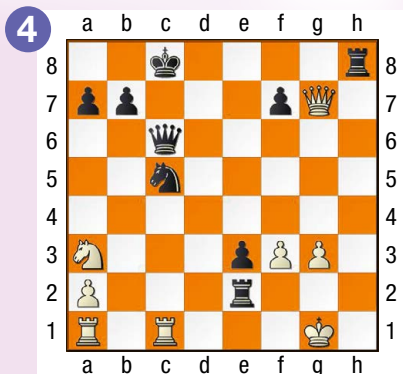


Championnat d'URSS 1967 face au champion du monde de l'époque Tigran Petrossian que Boris Spassky allait battre deux ans plus tard. Trait aux Blancs. Un mat en trois coups qui aurait pu figurer dans le parcours du Fou, car les Noirs peuvent retarder l'inévitable d'un coup.



Ta solution : 2 pts

Championnat du monde des étudiants 1960 face au grand-maître hongrois Forintos. Les Noirs jouent et matent en trois coups.



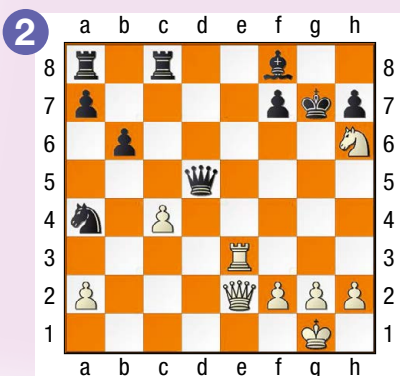
Ta solution : 2 pts



Retour en Islande en 2008

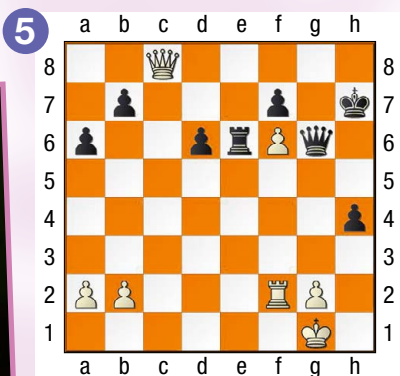
On poursuit avec des combinaisons issues des parties du 10^e champion du monde. Au cours de sa très longue carrière (plus de 60 victoires en tournoi), Boris Spassky a pu développer un profond sens combinatoire. Nous allons en avoir une nouvelle preuve dans les parcours de la Dame et du Roi.

La suite de la partie Spassky-Langeweg que nous avons vue au parcours de la Tour. Encore un mat en trois coups qui n'est pas plus difficile qu'un mat en deux coups. Comment les Blancs poussent-ils le Roi noir dans l'escalier ?



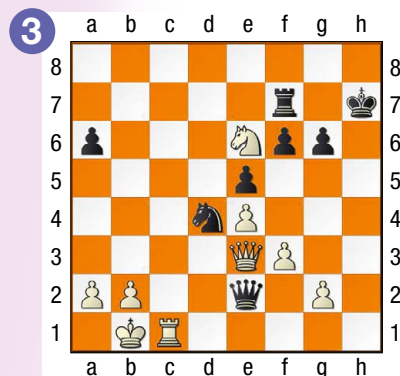
Ta solution : 2 pts

Palma de Majorque 1969 face au grand-maître danois Bent Larsen. Spassky était tout juste auréolé de son titre de champion du monde. Trait aux Blancs. Comment mener le "petit" au bout ?



Ta solution : 2 pts

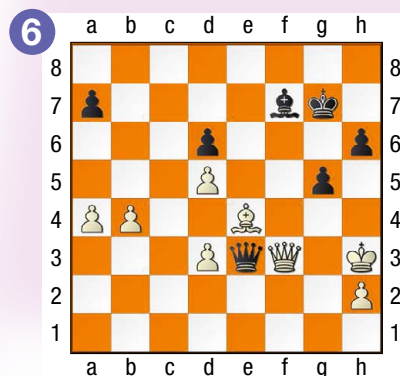
Finale des Candidats 1968 pour le titre mondial face à Viktor Kortchnoi. Trait aux Blancs. Mat en trois coups. Une des plus célèbres combinaisons de Boris Spassky.



Ta solution : 2 pts

Solutions des exercices
www.echecs.asso.fr

Toujours face à Bent Larsen, mais 12 années plus tard à Linares. Trait aux Noirs. Fourchette, attraction, enfilade, déviation... Tout y est.



Ta solution : 2 pts

Quel est ton niveau ?
sur un maximum de 12 points

Moins de 4 points : Tu es une Dame de bronze. Tu as visiblement encore un peu de mal pour trouver des combinaisons en partie.

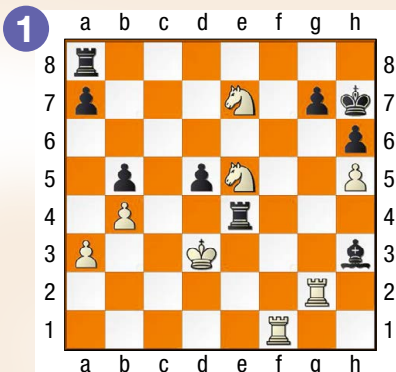
De 4 à 8 points : Tu es une Dame d'argent. Tu es capable de calculer des attaques de mat et des combinaisons de plusieurs coups.

Plus de 8 points : Bravo ! Tu es une Dame d'or. Tu calcules précisément. Tu peux passer au parcours du Roi.



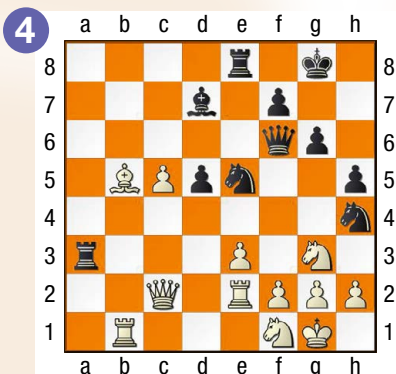
Parcours du Roi

Coupe du monde 1988 à Belfort pour le Français Boris Spassky face au Russe Artur Yusupov (2620). Trait aux Blancs. Mat en quatre coups.



Ta solution : 2 pts

Bundesliga 87 face au maître français Gilles Andruet (2450). Trait aux Noirs. Mat en cinq coups maximum et tout aussi spectaculaire que le précédent diagramme.



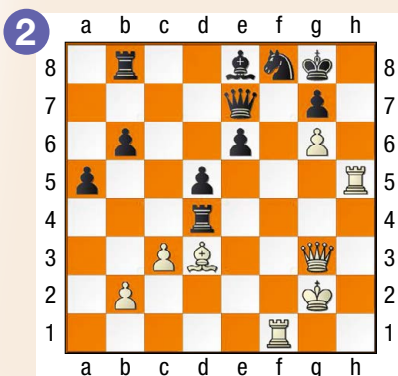
Ta solution : 2 pts



Match des Géants face à Viktor Kortchnoi en 2009

On termine le florilège de combinaisons du 10^e champion du monde qui avait obtenu la nationalité française en 1978 et qui avait représenté son pays d'adoption dans les compétitions internationales par équipes à partir de 1984.

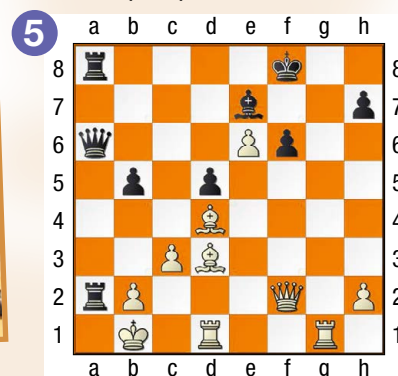
Mémorial Capablanca à La Havane en 1962 face au grand-maître yougoslave Aleksandar Matanovic. Les Blancs matent en cinq coups. Élimination d'un défenseur et courte échelle pour la Dame blanche.



Ta solution : 2 pts

Solutions des exercices
www.echecs.asso.fr

Championnat du monde des étudiants 1955 face au Tchèque Kozma. Les Blancs jouent et matent en six coups. Le nombre de coups ne doit pas t'effrayer, car ils sont presque tous forcés.



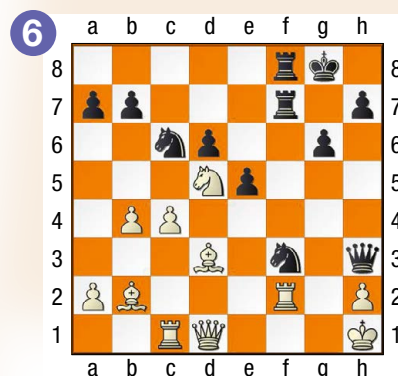
Ta solution : 2 pts

Championnat du monde des étudiants 1960 face au Tchèque Josef Marsalek. Les Blancs matent en cinq coups. Spectaculaire !



Ta solution : 2 pts

Championnat d'URSS 1957 face au grand-maître Semion Furman. Trait aux Noirs. Comment exploiter la forte pression sur la colonne f ?



Ta solution : 2 pts

Quel est ton niveau ?
sur un maximum de 12 points

Moins de 4 points : Tu es un Roi de bronze. Ne te décourage pas. Certains de ces exercices n'étaient peut-être pas si faciles.

De 4 à 8 points : Tu es un Roi d'argent. Tu as déjà une très bonne vision tactique.

Plus de 8 points : Bravo ! Tu es un Roi d'or. Tu sais combiner et tu es probablement un des participants du Championnat de France des jeunes.

Le PAT et le MATCH NUL

Un camp est pat lorsque :

- Son Roi n'est pas attaqué et ne peut jouer sans se mettre en échec.
- Il ne peut déplacer aucune autre pièce.

LORSQUE CES CONDITIONS SONT RÉUNIES, IL Y A PAT. LA PARTIE EST ALORS DÉCLARÉE NULLE.

Exemple :

Ici c'est aux blancs de jouer. Ils ne peuvent déplacer le Roi, ni les pions, ni le Cavalier. Mais, leur Roi n'est pas en échec Il y a donc PAT.



Aux échecs, on peut faire « MATCH NUL »

Dans les cas suivants :

- Quand il y a PAT.
- Quand le matériel est insuffisant pour faire échec et mat (exemple : Roi contre Roi + Fou).
- Quand il y a échec perpétuel.
- Quand la même position se reproduit trois fois.
- Quand 50 coups sont joués sans prise, ni déplacement de pions.

Le MAT

Voici une position de mat :

- le Roi noir en b8 est attaqué par le Fou blanc en g3.
- Les Noirs ne peuvent capturer ce Fou.
- Les Noirs ne peuvent interposer aucune pièce sur la diagonale de ce Fou pour « couvrir » l'échec.
- Le Roi noir ne peut se soustraire à l'échec : les cases a8 et a7 sont contrôlées par la Tour blanche a1, et la case c8 par le Cavalier e7.
- Le Roi noir est échec et mat, les blancs ont gagné !



5 conseils pour bien débiter une partie

- Occuper ou contrôler à distance le centre de l'échiquier avec des pièces (Cavaliers ou Fou de préférence) ou des pions.
- Ne pas bouger inutilement les pions de l'aile.
- Développer les pièces le plus rapidement.
- Roquer le plus tôt possible afin de mettre le Roi à l'abri et mobiliser les Tours.
- Éviter de jouer plusieurs fois le même pion ou la même pièce dans l'ouverture (perte de temps par rapport à l'adversaire).

L'intelligence du Jeu,

l'émotion du Sport !



N'attendez plus pour venir jouer aux échecs, il y a forcément un club près de chez vous ...

DÉCOUVREZ... Toute l'actualité, tous les résultats détaillés des tournois. TELECHARGEZ... Echecs & mat junior, chaque mois des exercices pour tous niveaux.

Tous les renseignements sur www.echecs.asso.fr

Crédit Mutuel

FFE Fédération Française des Echecs

Les règles du jeu d'échecs

L'échiquier



La position initiale

- 64 cases composent l'échiquier : 32 noires et 32 blanches.
- La case inférieure droite, face au joueur, doit toujours être blanche.
- Les pièces blanches occupent toujours les rangées 1 et 2.

Le but du jeu

Le Roi est en échec lorsqu'il est en situation de prise par une pièce adverse. Il est illégal de maintenir son Roi en situation d'échec.

Il y a échec et mat :

- si le Roi ne peut se déplacer.
- si on ne peut interposer une pièce entre le Roi en échec et la pièce qui le menace.
- si on ne peut éliminer la pièce menaçante.

Le déplacement des pièces

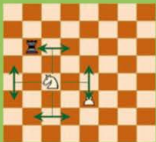
Le pion

- Il avance, d'une case à la fois, droit devant lui et ne recule jamais.
- Lors de son premier coup, il peut effectuer un double pas.
- Il capture les pièces adverses en diagonale.



Le Cavalier

- Il fait un bond de trois cases en faisant un "L". Il change à chaque fois de couleur de case.
- Il est le seul à sauter par dessus les autres.



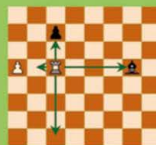
Le Fou

- Il se déplace sur les diagonales d'autant de cases qu'il le veut.
- Le Fou n'évolue que sur les diagonales de la couleur qu'il occupe.



La Tour

- Elle se déplace le long des colonnes ou des rangées d'autant de cases qu'elle le souhaite.



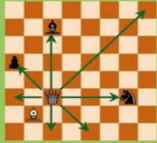
Le Roi

- Il se déplace, de case en case, dans toutes les directions.
- Il doit toujours y avoir une case entre les deux Rois.
- Il y a « ÉCHEC AU ROI » : Quand le Roi est menacé par une pièce adverse. Il est « Échec et mat » : s'il ne peut se soustraire à cette menace.



La Dame

- C'est la pièce la plus puissante, elle cumule le déplacement de la Tour (horizontalement et verticalement) ou du Fou (diagonales).



Les règles particulières

Le roque

En un seul coup, on déplace d'abord le Roi de 2 cases sur la droite (le petit roque) ou sur la gauche (le grand roque) ; puis la Tour, « sautant » par dessus son Roi, vient se placer à ses côtés.

LES CONDITIONS :

- Ni le Roi, ni la Tour concernée ne doivent avoir bougé durant la partie et aucune pièce ne doit se trouver entre eux.



- Le Roi ne doit pas se trouver en échec.
- Le Roi ne peut passer par des cases contrôlées par des pièces adverses.

Deux règles spéciales

LA PROMOTION DU PION :

Une fois parvenu sur sa dernière rangée, le pion se transforme en une autre pièce de sa couleur (sauf un Roi) au gré du joueur.

LA PRISE EN PASSANT :

Lorsqu'un pion a atteint la cinquième rangée pour les blancs ou la quatrième rangée pour les noirs, il peut « prendre en passant » un pion adverse qui avance de deux pas sur une colonne immédiatement voisine.

Attention ! La « prise en passant » doit être effectuée sur le champ, faute de quoi le joueur y renonce définitivement.

Pour commander Echec et Mat Junior :

Clubs, Comités Départementaux, Liges et établissements scolaires peuvent se procurer gratuitement Echec et Mat Junior. Il leur suffit de prendre en charge les frais d'expédition pour des commandes minimales de 25 exemplaires par numéro (10 numéros par an) : 25 ex. : 60 €/an 50 ex. : 110 €/an 100 ex. : 130 €/an 200 ex. : 150 €. Plus d'exemplaires sur demande.

Adresser votre commande, accompagnée du règlement, à : Fédération Française des Echecs - 6 rue de l'Eglise - 92600 Asnières-sur-Seine. Tél. : 01 39 44 65 80 - mail : echecetmatjunior@echecs.asso.fr

Attention : Ne pas oublier d'indiquer l'adresse de livraison.

À titre individuel, Echec et Mat Junior est disponible gratuitement en téléchargement sur le site de la FFE : www.echecs.asso.fr

Echec et Mat Junior est un magazine de la Fédération Française des Echecs. Directeur de la publication : Éloi RELANGE. Rédacteur en chef : Vincent Moret. Conception : IMPRIMATUR. Tirage : 15.000 exemplaires.

Les solutions des différents diagrammes sont disponibles sur le site de la Fédération Française des Echecs : www.echecs.asso.fr. Vous y trouverez toute l'actualité échiquéenne française. Vous pourrez également prendre connaissance des coordonnées des clubs d'échecs de votre région. Retrouvez toute l'actualité de la FFE sur les réseaux sociaux www.facebook.com/ffechecs et www.twitter.com/ffechecs.