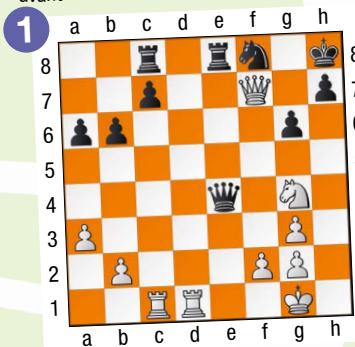


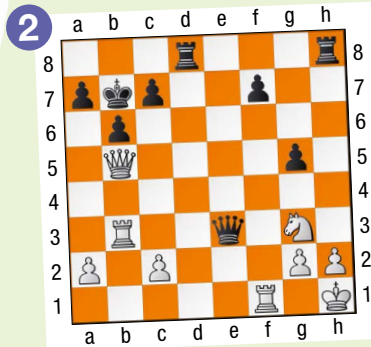
## Essaie de jouer aussi bien que Mahel Boyer, le champion de France cadets

Dernière ronde du Championnat de France des jeunes 2021 à Agen face à Émile Bassini (2288), un ancien champion. La partie du titre, même si celui-ci était acquis une ronde avant la fin. Les Blancs matent en deux coups.



Ta solution :

Rencontres interclubs 2021 en ligne sur Lichess face à la maîtresse géorgienne Mariam Janiashvili (2268). Les Noirs jouent et matent en trois coups.



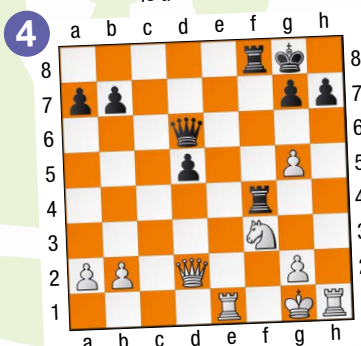
Ta solution :

Lichess 2021. Trait aux Noirs. Le mat d'Anastasia, que nous allons retrouver dans ce numéro d'Échec & Mat junior.



Ta solution :

Tournoi fermé de MI à Barcelone en avril 2021 face à l'Espagnol Martin Barcelo (2201). Trait aux Noirs. Mahel en route vers le titre de MI !



Ta solution :

## Mahel Boyer, le joueur qui clique plus vite que son ombre

Une question à mille francs : qui est le premier Français au classement des cadences hyper rapides (*bullet et ultra-bullet*) du jeu en ligne ? Si vous répondez Alireza Firouzja ou Maxime Vachier-Lagrave, ou même un grand maître, vous êtes dans l'erreur. Le numéro un français dans ces parties de moins d'une minute est Mahel Boyer, un jeune garçon de 16 ans. Ce virtuose de la souris est un véritable stakhanoviste du jeu sur internet. Sur les trois principaux sites que sont Lichess, Chess.com et Chess24, son compteur affiche plus de 70 000 parties. « Je joue quasiment tous les jours, et avec des parties de moins d'une minute, on peut en faire beaucoup. » Rien que contre le prodige indien Nihal Sarin, le Français dénombre plus de 500 parties. Il a également affronté à plusieurs reprises les deux finalistes actuels du Championnat du monde. En prenant deux blitz sur cinq à Nepomniachtchi et un nul à Magnus Carlsen. Son classement de 3000 Elo en bullet (parties d'une minute) sur Lichess lui a permis d'atteindre le top 10 mondial, et même la 2<sup>e</sup> place en *ultra-bullet* (parties de moins d'une minute). Mais c'est dans des variantes exotiques du jeu d'Échecs que le Lucky Luke tricolore des 64 cases excelle le plus. Il a en effet été premier mondial en *King of the Hill* (amener le Roi au centre sans se faire mater) et en *Three-checks* (le premier qui fait trois échecs dans la partie a gagné).



Presque bizarrement, Mahel, qui est devenu MI au printemps dernier, n'a pas participé au Championnat de France des jeunes en ligne. « Je préférerais attendre pour essayer d'être champion de France en présentiel avec de vrais échiquiers ». C'est désormais chose faite puisque le jeune Nîmois, licencié à Aix-en-Provence, a remporté le titre cadet à Agen pendant les vacances de la Toussaint.

Élève en première, le nouveau champion de France, qui pratique également le tennis et le ping-pong en club, ne sait pas encore ce qu'il fera plus tard. Pour l'instant, une carrière de joueur professionnel d'Échecs n'est pas à l'ordre du jour. « Je vais déjà essayer d'obtenir le titre de grand maître avant d'y penser. » Ne pas se précipiter.

Dans certains cas, il est bien de ne pas aller trop vite.

partie commentée p.2

### exercices

- p.3 Niveau 1 Parcours du Pion
- p.4 Niveau 2 Parcours du Cavalier
- p.5 Niveau 3 Parcours du Fou
- p.6 Niveau 4 Parcours de la Tour
- p.7 Niveau 5 Parcours de la Dame



# Partie commentée

Si tu as cherché les positions de Mahel Boyer sur la première page, tu as pu voir deux combinaisons d'attaque sur la case sensible h2 du roque blanc. Cette case, qui n'est souvent défendue que par le Roi lorsqu'il a roqué, est particulièrement faible et représente de fait un objectif d'attaque important. La littérature échiquéenne regorge de combinaisons à base de sacrifices sur cette case h2 (respectivement h7 pour les Noirs), afin d'extirper le Roi de son refuge pour l'attirer sous le feu des pièces ennemies.

Une de ces combinaisons, que nous avons aperçue dans le 3<sup>e</sup> diagramme, est le mat d'Anastasia. Ce mat classique, qui survient généralement après un spectaculaire sacrifice de la Dame (ou d'une Tour) sur la case h7 (ou h2), ne tire pas son nom d'une joueuse d'Échecs, mais d'un roman de l'écrivain allemand Wilhelm Heinse, *Anastasia et le jeu d'Échecs*.

La partie qui suit est un exemple remarquable du mat d'Anastasia. Elle est extraite du livre de l'ancien champion du monde Emmanuel Lasker, *Common sense in chess* (Le bon sens aux Échecs). Emmanuel Lasker, qui resta 27 ans champion du monde (le plus long règne de l'histoire des Échecs), fut également maître du jeu de go et membre de l'équipe d'Allemagne de bridge. Docteur en mathématiques et en philosophie, il était l'ami d'Albert Einstein qui regrettait qu'un homme doté d'un cerveau aux capacités aussi extraordinaires puisse gâcher son temps avec une activité comme les Échecs.



NN  
•  
NN  
1894



**1.e4 e5 2.♟f3 ♞c6 3.♙b5**

La partie Espagnole.

**3...♞f6**

La défense Berlinoise, qui est redevenue très populaire ces dernières années, grâce notamment aux efforts de l'ancien champion du monde Vladimir Kramnik et de l'actuel Magnus Carlsen.

**4.0-0 ♞xe4 5.♞e1**

La théorie actuelle préfère 5.d4 ♞d6 6.♙xc6 dxc6 7.dxe5 ♟f5 8.♞xd8+ ♙xd8, avec de très nombreuses parties au plus haut niveau, dont celles du Français Maxime Vachier-Lagrave du côté des Blancs.

**5...♞d6 6.♞c3 ♞xb5 7.♞xe5**

Ce coup tend un (double) piège astucieux.

**7...♞xe5?**

7...♞xc3? n'était pas meilleur : 8.♞xc6+ ♙e7 9.♞xe7! ♞xd1 10.♞g6+ ♞e7 11.♞xe7. Il fallait absolument jouer 7...♙e7 pour fermer la colonne e. Après 8.♞xb5 ♞xe5 9.♞xe5 0-0, les Noirs n'avaient aucun problème.

**8.♞xe5+ ♙e7 9.♞d5 0-0**

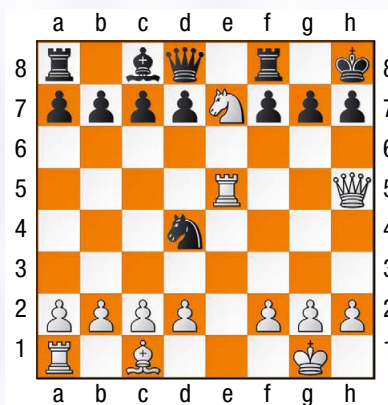
Les Noirs, qui ont pour l'instant une pièce de plus, croient pouvoir mettre leur Roi en sûreté. Mais ce n'est pas le cas.

**10.♞xe7+ ♙h8 11.♞h5!**

11.♞xb5? ♞xe7, avec une partie égale, était probablement ce qu'espéraient les Noirs.

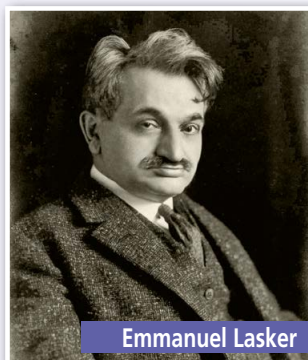
**11...♞d4**

Les Noirs ne voient pas la menace, mais ils étaient de toute façon perdus : 11...g6 12.♞h6 d6 13.♞h5 gxh5 14.♞f6#.



**12.♞xh7+!! ♙h7 13.♞h5#**

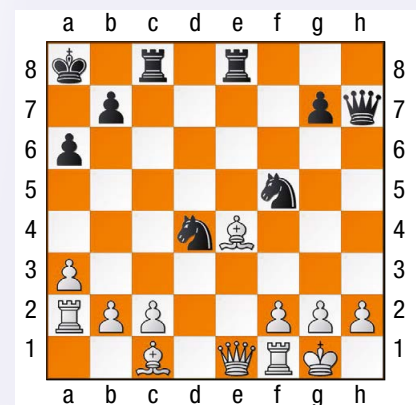
Le mat d'Anastasia !



Emmanuel Lasker

Le mat d'Anastasia aurait tout aussi bien pu s'appeler le mat de Morphy. La première partie recensée avec cette combinaison a en effet été jouée par le génial Américain à l'occasion d'une simultanée en 1857 à La Nouvelle-Orléans. Cette combinaison, comme de nombreuses autres de Morphy, est passée à la postérité.

NN - Morphy, Paul  
Nouvelle-Orléans, 1857



**1...♞xe4!**

Pour attirer la Dame blanche.

**2.♞xe4 ♞g3!!**

Un coup très spectaculaire qui met la Dame noire en prise.

**3.♞xd4**

3.♞xh7 conduit à un étonnant mat semi-étouffé infligé par les deux Cavaliers après 3...♞de2#.

**3...♞e2+ 4.♙h1 ♞xh2+!!**

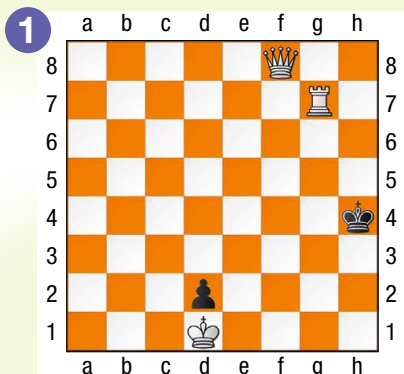
Bien sûr, 4...♞xd4 gagnait également. Mais le coup du texte, outre qu'il est beaucoup plus élégant, mate !

**5.♙xh2 ♞h8+ 0-1**



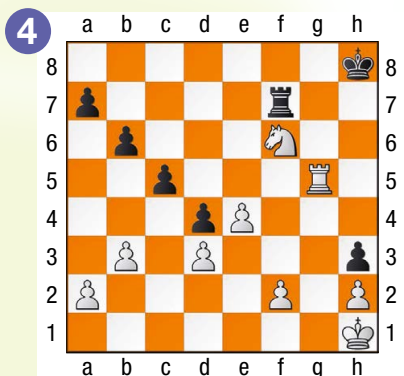


Tournoi Arena sur Lichess face au MI allemand Koellner (2412).  
Trait aux Blancs. Le fameux mat de l'escalier que tu dois déjà connaître.



**Ta solution :** 2 pts

À nouveau une partie rapide disputée sur Lichess. Trait aux Blancs.  
Le mat des Arabes. Un bel exemple de la collaboration entre la Tour et un Cavalier.

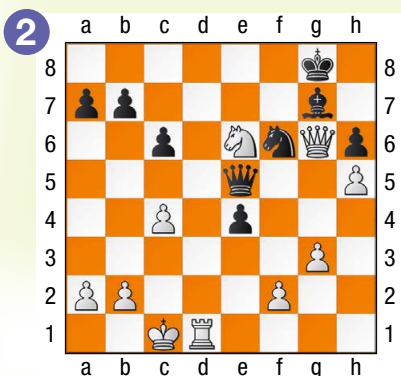


**Ta solution :** 2 pts

Comme tu l'as peut-être deviné, le thème central de ce numéro d'Échec & Mat Junior sera l'attaque sur le roque, et tout particulièrement sur la fameuse case h7.

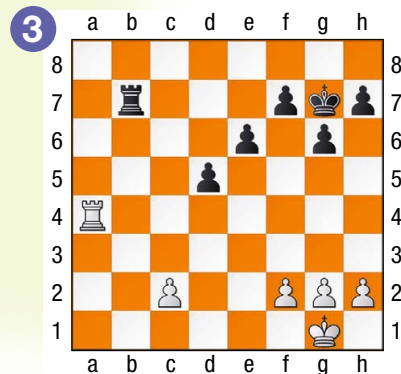
Dans un premier temps, voici une petite mise en jambes assez facile pour s'échauffer. Nous allons passer en revue les mats les plus élémentaires. Toutes les positions sont issues des parties de Mahel Boyer, le champion de France cadet. À chaque fois, il faut trouver le coup qui fait mat. Si tu ne sais pas coder les coups, tu peux mettre une flèche pour indiquer ce que tu jouerais.

Championnat de France de blitz 2020 face à Maxence Vie (1648). Trait aux Blancs. Après le mat de l'escalier, le tout aussi fameux baiser de la mort. Celui que la Dame vient donner au Roi adverse en se collant tout contre lui.



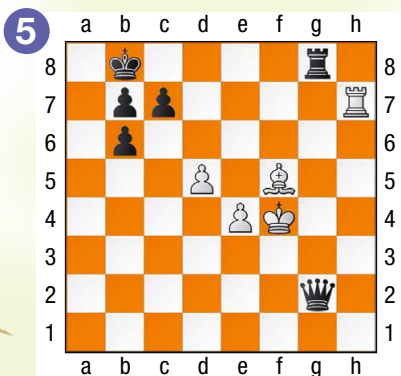
**Ta solution :** 2 pts

Lichess face au MI serbe Nadj Hedjesi. On poursuit avec les mats élémentaires. Voici celui du couloir. Trait aux Noirs. Facile. Bien sûr, on ne verra jamais un tel mat dans une partie de maîtres, mais il s'agit ici d'une partie d'une minute disputée sur internet.



**Ta solution :** 2 pts

Titled Tuesday 2020 sur Chess.com face au MI espagnol Julian Estrada Nieto. Trait aux Noirs. Le mat du guéridon, un cousin proche du mat des épaulettes.



**Ta solution :** 2 pts

Lichess 2020. Trait aux Blancs. Le mat à l'étouffée. La grande spécialité du Cavalier. Ici, il y en a deux qui rôdent à proximité du Roi noir. Il ne faut donc pas se tromper de Cavalier.



**Ta solution :** 2 pts



**Moins de 4 points :** Tu es un pion de bronze. Il faut encore t'entraîner en faisant beaucoup d'exercices de mats en un coup.

**De 4 à 8 points :** C'est un bon début. Tu vois déjà des mats en un coup. Tu es un pion d'argent.

**Plus de 8 points :** Bravo ! Tu es un pion d'or. Tu peux passer au parcours du Cavalier.

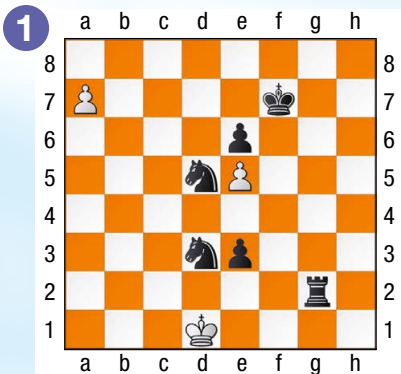
**Quel est ton niveau ?**  
sur un maximum de 12 points



# Parcours du Cavalier

Tournoi Arena 2021 sur Lichess. Ce n'est pas tous les jours qu'on a l'occasion de mater en un coup un super grand maître.

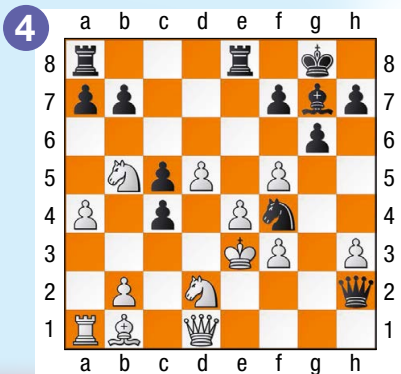
C'est ce que parvient à faire ici Mahel Boyer face au Russe Alexandre Morozevich, qui a été n° 2 mondial en 2008. Les Noirs ont même deux manières de mater en un coup. Essaie de trouver les deux.



Ta solution : 2 pts

Tournoi de blitz *Speed Chess 2020* face à la maîtresse russe Viktoriya Tarasova (2226). Trait aux Noirs. Avec un Roi blanc aussi à découvert, on ne sera pas surpris de savoir qu'il y a un mat en un coup.

Mais il n'y en a qu'un.



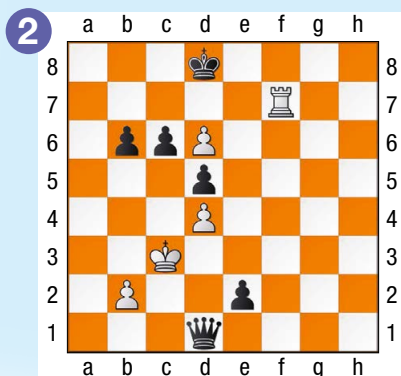
Ta solution : 2 pts

On poursuit avec des mats en un coup issus des parties de Mahel Boyer.

Mais ici, il ne s'agit plus forcément de mats élémentaires et il y a un peu plus de pièces sur l'échiquier. Il y a donc également un peu plus d'occasions de se tromper. Vérifie bien à chaque fois si l'adversaire est réellement mat.

Si tu ne sais pas coder les coups, tu peux continuer d'indiquer par une flèche le coup que tu jouerais.

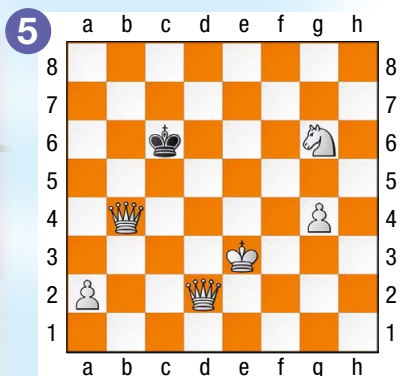
Tournoi de blitz de Cappelle-la-Grande 2021 face au Panaméen Cesar Mathews. Trait aux Noirs. On a parfois besoin d'un plus petit que soi.



Ta solution : 2 pts

## Solutions des exercices [www.echecs.asso.fr](http://www.echecs.asso.fr)

Tournoi Arena 2021 face au grand maître turc Sanal (2563). Bien sûr, les Blancs sont complètement gagnants. Mais il faut mater en un coup. Et pas un de plus !



Ta solution : 2 pts

Tournoi Arena 2021 sur Lichess. Trait aux Blancs. On se découvre ! Mais attention, la Dame blanche est attaquée.



Ta solution : 2 pts

*Team Battle 2021* sur Lichess. Les Blancs viennent de jouer leur pion de f2 en f4 pour parer l'échec de la Dame en h6. Les Noirs matent maintenant en un coup. Il faut y penser !



Ta solution : 2 pts



Quel est ton niveau ?

sur un maximum de 12 points

**Moins de 4 points :** Tu es un Cavalier de bronze. Continue de t'entraîner en faisant beaucoup d'exercices de mats en un coup.

**De 4 à 8 points :** C'est pas mal. Tu es un Cavalier d'argent. Mais attention à bien vérifier quand tu penses que l'adversaire est mat.

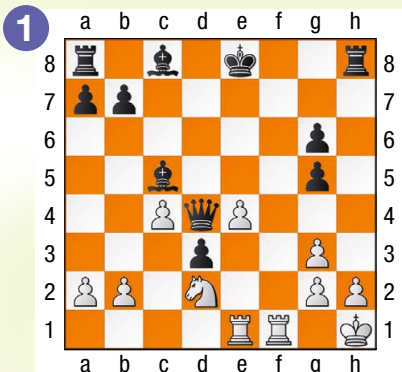
**Plus de 8 points :** Bravo ! Tu es un Cavalier d'or. Les mats en un coup ne te posent visiblement pas de problèmes. Tu peux passer au parcours du Fou, où là, nous allons avoir des mats en plusieurs coups.





Lichess 2019. Trait aux Noirs. Le mat de Greco, qu'on avait rencontré en page une. Un cousin du mat d'Anastasia. Tous deux se terminent la plupart du temps par un mat sur la colonne h.

On passe à l'attaque sur la colonne h et à des mats en plusieurs coups !



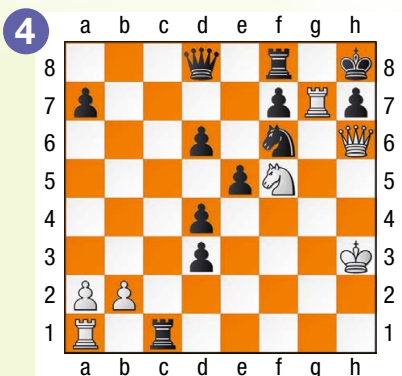
Dans les quatre premières positions, il faut mater en deux coups, et dans les deux dernières en trois coups. Ce ne devrait pas être beaucoup plus difficile dans la mesure où on peut deviner le premier coup (l'attaque sur h7 – ou h2 !).

À nouveau, toutes les positions sont issues des parties de Mahel Boyer. Avec près de 50 000 parties disputées rien que sur le site Lichess, le champion de France cadet a eu de nombreuses possibilités de mater.

Ta solution : 2 pts

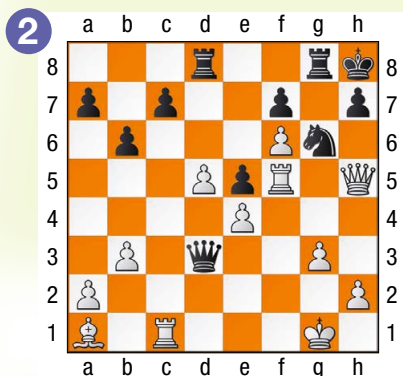
Solutions des exercices  
[www.echecs.asso.fr](http://www.echecs.asso.fr)

Lichess 2020. Trait aux Blancs.  
On laisse sa place !



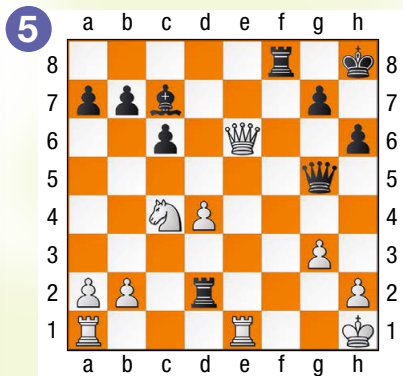
Ta solution : 2 pts

Lichess 2021. Trait aux Blancs.  
Le mat de Lolli, du nom du théoricien italien du 18<sup>e</sup> siècle.



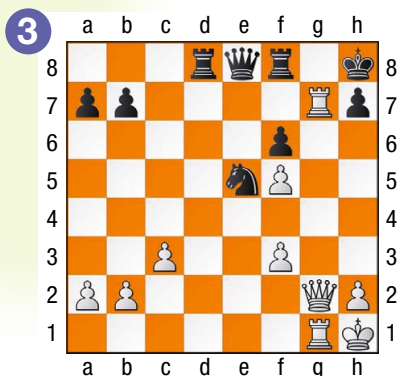
Ta solution : 2 pts

Lichess 2021 face à l'Américain Sam Schenk. Les Noirs matent en trois coups. Un coup de plus, mais on sait où frapper.



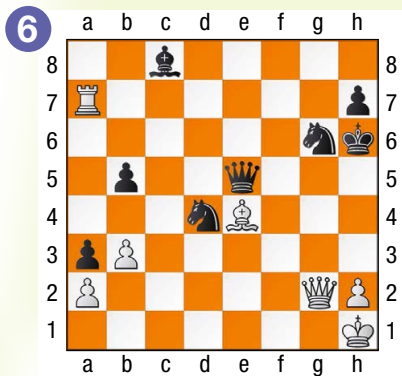
Ta solution : 2 pts

Lichess 2021. Trait aux Blancs. Comment exploiter la très forte pression sur la colonne g ? Attention, 1. ♖h5 ne serait pas décisif à cause de 1...h5.



Ta solution : 2 pts

Lichess 2021. Les Blancs matent en trois coups. Paroles et musique identiques à celles du diagramme précédent.



Ta solution : 2 pts



Quel est ton niveau ?  
sur un maximum de 12 points

**Moins de 4 points :** Tu es un Fou de bronze. Il faut continuer de t'entraîner en faisant des exercices de mats.

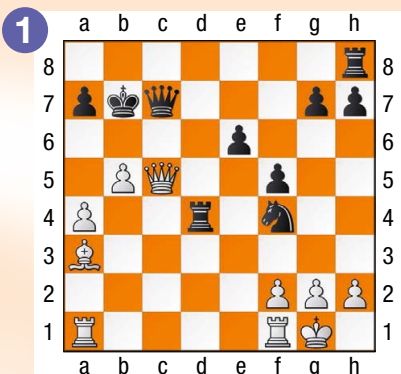
**De 4 à 8 points :** Tu es un Fou d'argent. Tu es capable de calculer des mats en plusieurs coups. C'est un bon début.

**Plus de 8 points :** Bravo ! Tu es un Fou d'or. Les mats élémentaires en deux et trois coups ne te posent visiblement pas de problèmes. Tu peux passer au parcours de la Tour.



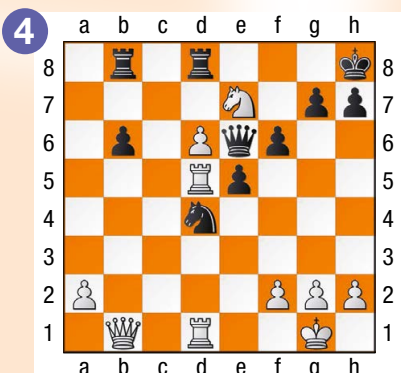
# Parcours de la Tour

Une partie Meo - Giusto disputée à Reggio Emilia (Italie) en 1959. Les Noirs matent en trois coups. Pas très difficile si on a regardé la partie commentée de la page 2.



**Ta solution :** 2 pts

Une partie Abrosimov – Ambainis disputée en URSS en 1975. Trait aux Blancs. Comme il a été dit en introduction, la menace de mat d’Anastasia peut parfois permettre de gagner du matériel. C’est le cas ici.



**Ta solution :** 2 pts

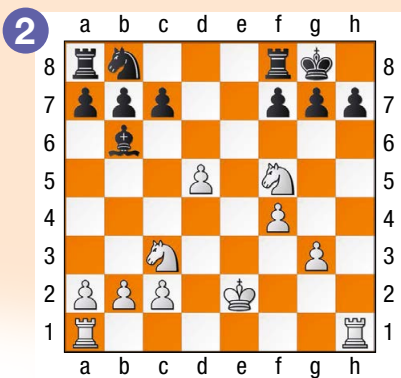


Ça continue de chauffer sur la case h7 (ou h2) !

Dans toutes les positions de ce parcours de la Tour, nous allons retrouver le mat d’Anastasia que nous avons vu dans la partie commentée. Cette combinaison a été reprise dans un nombre incalculable de parties. Nous allons en voir quelques exemples dans ce parcours de la Tour et dans celui de la Dame.

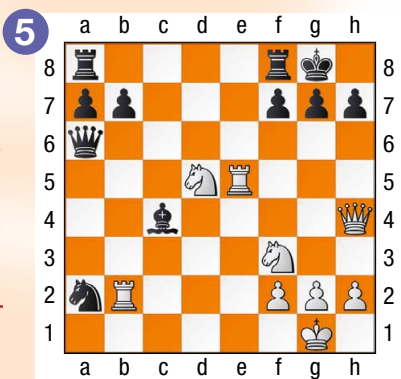
**Attention :** il ne s’agira pas forcément du basique mat en deux coups. Il va falloir parfois amener le mat d’Anastasia, ou alors se servir du thème pour gagner du matériel.

Une partie Roth - Rajna, jouée en Hongrie en 1975. Les Blancs sont au trait, mais ils n’ont pas de Dame à sacrifier. Le mat d’Anastasia peut-il se faire quand même ? La réponse est oui, bien sûr.



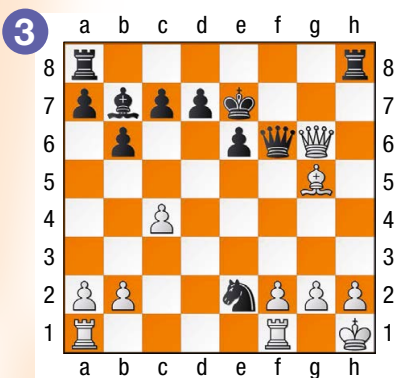
**Ta solution :** 2 pts

Une partie Ushimura – Schain, jouée aux États-Unis en 1980. Trait aux Blancs. Attention de ne pas se précipiter et de bien prévoir toutes les défenses possibles de l’adversaire. Il y a une petite subtilité.



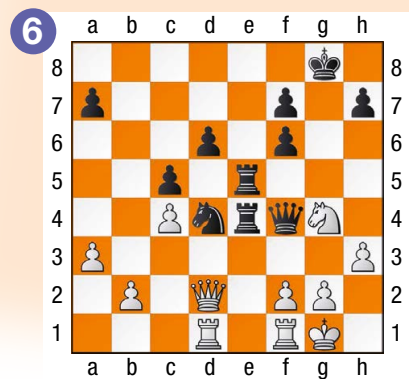
**Ta solution :** 2 pts

Le célèbre théoricien allemand Tarrasch a lui-même été victime du mat d’Anastasia à Halle en 1883 face à Bernhard Richter. Il a ici les Blancs et il vient de déplacer son Fou en g5, croyant clouer et gagner la Dame noire. Mal lui en prit. La réponse noire est foudroyante.



**Ta solution :** 2 pts

Une partie Gygli – Henneberger, disputée à Zurich en 1941. Trait aux Noirs. Tout comme dans le 4<sup>e</sup> diagramme, la menace de mat d’Anastasia permet de gagner du matériel.



**Ta solution :** 2 pts

**Quel est ton niveau ?**  
sur un maximum de 12 points

**Moins de 4 points :** Tu es une Tour de bronze. Si tu n’as pas compris le mat d’Anastasia, relis la partie commentée de la page 2.

**De 4 à 8 points :** Tu es une Tour d’argent. Tu es capable de reconnaître le mat d’Anastasia dans des parties réelles.

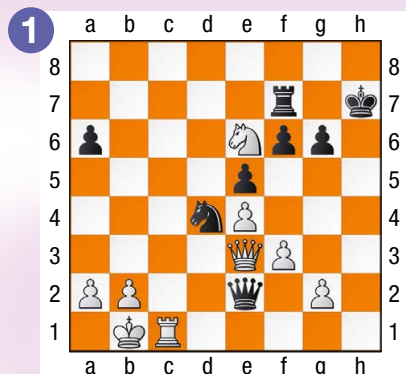
**Plus de 8 points :** Bravo ! Tu es une Tour d’or. Tu peux passer au parcours de la Dame.





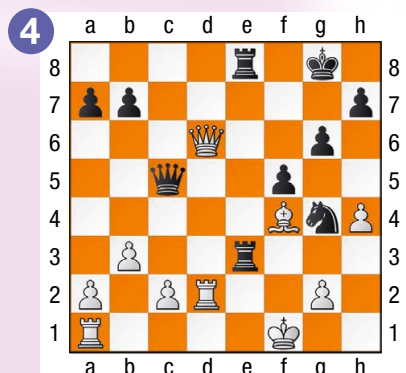
# Parcours de la Dame

Une célèbre partie disputée à Kiev en 1968 entre deux des meilleurs joueurs de l'époque, Boris Spassky et Viktor Kortchnoï. Trait aux Blancs.



Ta solution : 2 pts

Une partie jouée par correspondance en 1981 entre Askeloef et Svensson. Trait aux Noirs. Comment amener le thème du diagramme précédent ?



Ta solution : 2 pts

On termine avec le mat d'Anastasia.

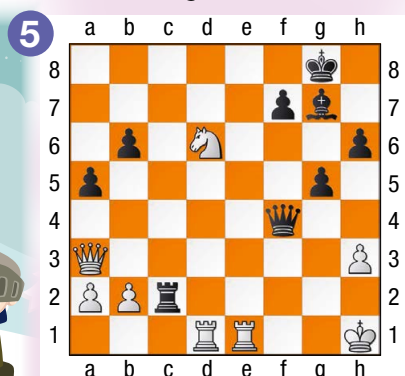
Jusqu'ici, nous avons toujours vu le mat se faire sur la colonne h après un sacrifice sur h7 (ou h2). Mais il peut en fait se faire presque partout sur l'échiquier, comme nous allons le voir dans ce parcours de la Dame. Il suffit que le Roi se trouve sur le bord de l'échiquier, autrement dit sur les colonnes a ou h, ou sur la première ou huitième rangée.

Une partie de François Chevaldonnet, champion de France en 1976, disputée à Val Thorens en 1977. Trait aux Blancs. Le même thème que dans la partie Spassky-Kortchnoï du diagramme précédent.



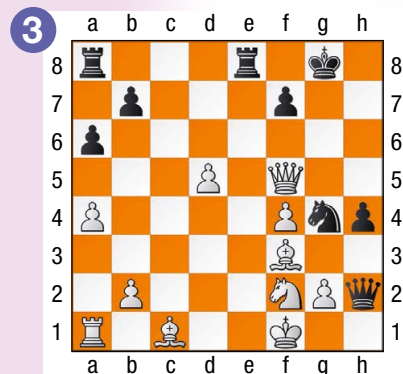
Ta solution : 2 pts

Une célèbre partie disputée à Carlsbad en 1929 entre Milan Vidmar (Blancs) et Max Euwe (Noirs). Celui qui allait devenir champion du monde est victime d'une variante du mat d'Anastasia sur la huitième rangée. Trait aux Blancs.



Ta solution : 2 pts

Olympiades de Lucerne en 1982. Le grand maître roumain Florin Gheorghiu est opposé au Chinois Liu Wenzhe. Trait aux Noirs. Un mat d'Anastasia sur la première rangée.



Ta solution : 2 pts

Solutions des exercices  
[www.echecs.asso.fr](http://www.echecs.asso.fr)

Une partie disputée à l'aveugle par le champion du monde Alexandre Alekhine à Tenerife en 1945. Trait aux Blancs. Un des coups les plus spectaculaires de l'histoire des échecs, qui force soit un mat d'Anastasia soit un mat de Greco, dont nous avons vu un exemple au parcours du Fou.



Ta solution : 2 pts



**Moins de 4 points :** Tu es une Dame de bronze. Ne te décourage pas et revois la partie commentée pour bien comprendre le mat d'Anastasia.

**De 4 à 8 points :** Tu es une Dame d'argent. Tu as déjà une très bonne vision tactique.

**Plus de 8 points :** Bravo ! Tu es une Dame d'or. Tu calcules précisément et tu maîtrises parfaitement le mécanisme du mat d'Anastasia. Tu es prêt à marcher sur les traces de Mahel Boyer.

**Quel est ton niveau ?**  
sur un maximum de 12 points



## Le PAT et le MATCH NUL

Un camp est pat lorsque :

- Son Roi n'est pas attaqué et ne peut jouer sans se mettre en échec.
- Il ne peut déplacer aucune autre pièce.

LORSQUE CES CONDITIONS SONT RÉUNIES, IL Y A PAT. LA PARTIE EST ALORS DÉCLARÉE NULLE.

### Exemple :

Ici c'est aux blancs de jouer. Ils ne peuvent déplacer le Roi, ni les pions, ni le Cavalier. Mais, leur Roi n'est pas en échec Il y a donc PAT.



Aux échecs, on peut faire « MATCH NUL » Dans les cas suivants :

- Quand il y a PAT.
- Quand le matériel est insuffisant pour faire échec et mat (exemple : Roi contre Roi + Fou).
- Quand il y a échec perpétuel.
- Quand la même position se reproduit trois fois.
- Quand 50 coups sont joués sans prise, ni déplacement de pions.

## Le MAT .....

Voici une position de mat :

- Le Roi noir en b8 est attaqué par le Fou blanc en g3.
- Les Noirs ne peuvent capturer ce Fou.
- Les Noirs ne peuvent interposer aucune pièce sur la diagonale de ce Fou pour « couvrir » l'échec.
- Le Roi noir ne peut se soustraire à l'échec : les cases a8 et a7 sont contrôlées par la Tour blanche a1, et la case c8 par le Cavalier e7.
- Le Roi noir est échec et mat, les blancs ont gagné !



### 5 conseils pour bien débiter une partie

- Occuper ou contrôler à distance le centre de l'échiquier avec des pièces (Cavaliers ou Fou de préférence) ou des pions.
- Ne pas bouger inutilement les pions de l'aile.
- Développer les pièces le plus rapidement.
- Roquer le plus tôt possible afin de mettre le Roi à l'abri et mobiliser les Tours.
- Éviter de jouer plusieurs fois le même pion ou la même pièce dans l'ouverture (perte de temps par rapport à l'adversaire).

## L'intelligence du Jeu,

## l'émotion du Sport !



N'attendez plus pour venir jouer aux échecs, il y a forcément un club près de chez vous ...

Tous les renseignements sur [www.echecs.asso.fr](http://www.echecs.asso.fr)

**DÉCOUVREZ...** Toute l'actualité, tous les résultats détaillés des tournois.

**TELECHARGEZ...** Echecs & mat junior, chaque mois des exercices pour tous niveaux.

**JOUEZ...** Sur la zone de jeu. Des centaines de joueurs chaque jour.

**VISITEZ...** La boutique. Vente de livres, pendules, jeux et matériels divers.



# Les règles du jeu d'échecs

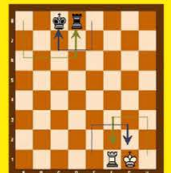
## Les règles particulières

### Le roque

En un seul coup, on déplace d'abord le Roi de 2 cases sur la droite (le petit roque) ou sur la gauche (le grand roque) ; puis la Tour, «sautant» par dessus son Roi, vient se placer à ses côtés.

### LES CONDITIONS :

- Ni le Roi, ni la Tour concernée ne doivent avoir bougé durant la partie et aucune pièce ne doit se trouver entre eux.



- Le Roi ne doit pas se trouver en échec.
- Le Roi ne peut passer par des cases contrôlées par des pièces adverses.

### Deux règles spéciales

#### LA PROMOTION DU PION :

Une fois parvenu sur sa dernière rangée, le pion se transforme en une autre pièce de sa couleur (sauf un Roi) au gré du joueur.

#### LA PRISE EN PASSANT :

Lorsqu'un pion a atteint la cinquième rangée pour les blancs ou la quatrième rangée pour les noirs, il peut « prendre en passant » un pion adverse qui avance de deux pas sur une colonne immédiatement voisine.

**Attention !** La « prise en passant » doit être effectuée sur le champ, faute de quoi le joueur y renonce définitivement.

## L'échiquier



La position initiale

- 64 cases composent l'échiquier: 32 noires et 32 blanches.
- La case inférieure droite, face au joueur, doit toujours être blanche.
- Les pièces blanches occupent toujours les rangées 1 et 2.

## Le but du jeu

Le Roi est en échec lorsqu'il est en situation de prise par une pièce adverse. Il est illégal de maintenir son Roi en situation d'échec.

### Il y a échec et mat :

- si le Roi ne peut se déplacer.
- si on ne peut interposer une pièce entre le Roi en échec et la pièce qui le menace.
- si on ne peut éliminer la pièce menaçante.

## Le déplacement des pièces

### Le pion

- Il avance, d'une case à la fois, droit devant lui et ne recule jamais.
- Lors de son premier coup, il peut effectuer un double pas.
- Il capture les pièces adverses en diagonale.



### La Tour

- Elle se déplace le long des colonnes ou des rangées d'autant de cases qu'elle le souhaite.



### Le Roi

- Il se déplace, de case en case, dans toutes les directions.
  - Il doit toujours y avoir une case entre les deux Rois.
- Il y a «ÉCHEC AU ROI» : Quand le Roi est menacé par une pièce adverse. Il est «Échec et mat» : s'il ne peut se soustraire à cette menace.



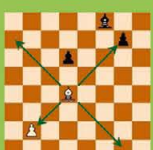
### Le Cavalier

- Il fait un bond de trois cases en faisant un "L". Il change à chaque fois de couleur de case.
- Il est le seul à sauter par dessus les autres.



### Le Fou

- Il se déplace sur les diagonales d'autant de cases qu'il le veut.
- Le Fou n'évolue que sur les diagonales de la couleur qu'il occupe.



### La Dame

- C'est la pièce la plus puissante, elle cumule le déplacement de la Tour (horizontalement et verticalement) ou du Fou (diagonales).



### Pour commander Echec et Mat Junior :

Clubs, Comités Départementaux, Liges et établissements scolaires peuvent se procurer gratuitement Echec et Mat Junior. Il leur suffit de prendre en charge les frais d'expédition pour des commandes minimales de 25 exemplaires par numéro (11 numéros par an) :  
 25 ex. : 60 €/an    50 ex. : 110 €/an    100 ex. : 130 €/an    200 ex. : 150 €. Plus d'exemplaires sur demande.

Adresser votre commande, accompagnée du règlement, à : Fédération Française des Echecs - 6 rue de l'Eglise - 92600 Asnières-sur-Seine. Tél : 01 39 44 65 80 - mail : [echecetmatjunior@echecs.asso.fr](mailto:echecetmatjunior@echecs.asso.fr)

Attention : Ne pas oublier d'indiquer l'adresse de livraison.

À titre individuel, Echec et Mat Junior est disponible gratuitement en téléchargement sur le site de la FFE : [www.echecs.asso.fr](http://www.echecs.asso.fr)

Echec et Mat Junior est un magazine de la Fédération Française des Échecs. Directeur de la publication : Éloi RELANGE. Rédacteur en chef : Vincent Moret. Conception : IMPRIMATUR. Tirage : 9.000 exemplaires.

Les solutions des différents diagrammes sont disponibles sur le site de la Fédération Française des Échecs : [www.echecs.asso.fr](http://www.echecs.asso.fr). Vous y trouverez toute l'actualité échiquéenne française. Vous pourrez également prendre connaissance des coordonnées des clubs d'échecs de votre région. Retrouvez toute l'actualité de la FFE sur les réseaux sociaux [www.facebook.com/ffechecs](http://www.facebook.com/ffechecs) et [www.twitter.com/ffechecs](http://www.twitter.com/ffechecs).