

Essaie de jouer aussi bien que Yovann Gatineau, le champion de France junior.

Top Jeunes 2012 face à Matthieu Lefebvre. Les Blancs jouent et matent en deux coups.



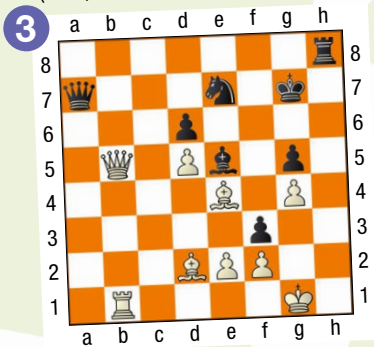
Ta solution :

Open Grenke 2019 de Karlsruhe face au maître international néerlandais Arthur Pijpers (2485). Les Noirs matent en trois coups.



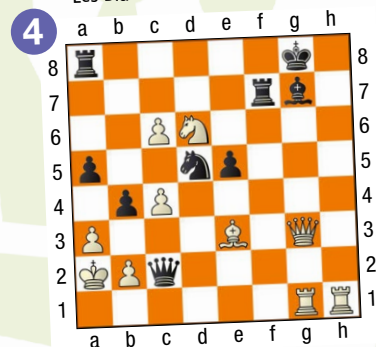
Ta solution :

Titled Tuesday 2018 sur Chess.com face au fort grand-maître allemand Georg Meier (2639). Les Noirs matent en trois coups.



Ta solution :

Titled Tuesday 2018 sur Chess.com face au maître polonais Eneasz Wiewora (2344). Les Blancs matent en trois coups.



Ta solution :

Jeu, set et mat pour Yovann Gatineau !

C'était l'année ou jamais. Yovann Gatineau a disputé son premier championnat de France des jeunes en 2011 chez les poussins. Depuis, il a participé à tous sauf un et il est monté à plusieurs reprises sur le podium, mais sans toutefois jamais atteindre la plus haute marche. En avril à Agen, c'était sa dernière occasion de remporter le titre avant de quitter les catégories jeunes. « Être au moins une fois champion de France, c'était l'objectif de toute mon enfance », reconnaît le Parisien licencié à Mulhouse. Malgré son titre de MI, Yovann n'était pourtant pas le favori sur la case de départ. La partie décisive se joue à la 8^e ronde face à Mahel Boyer, le premier Elo. Elle tourne en faveur du Mulhousien qui peut ainsi quitter les catégories jeunes avec le précieux titre en poche.



Yovann avait appris les Échecs à 3 ans avec son grand-père. D'origine indienne par sa maman, il subit tout naturellement, comme bon nombre de ses compatriotes, l'influence de Viswanathan Anand, le champion du monde de l'époque. À 5 ans, il pousse la porte du club de Saint-Maur où il habite. Il y rencontre Philippe Kalman qui sera son premier entraîneur. Par la suite, il rejoint le club de Créteil pour travailler avec Xavier Parmentier, avant d'intégrer l'équipe de Mulhouse pour participer à la belle aventure du Top Jeunes.

Étudiant à l'école de commerce Skema, Yovann ne sait pas encore de quoi son avenir professionnel sera fait. Une carrière dans les Échecs n'est pas exclue. « Pas forcément en tant que joueur, mais plutôt pour donner des cours ; c'est ça qui me plaît », précise le champion de France junior qui est passé l'année dernière dans l'émission culte des Chiffres et des Lettres.

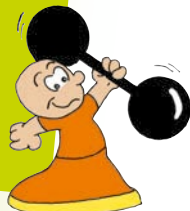
« Ma force, c'était les chiffres », sourit Yovann qui a une autre corde à ... sa raquette. Il est en effet classé au tennis. Son niveau sur l'échiquier et sur le court lui a permis de terminer troisième, à l'automne dernier, au Championnat du monde de chesstennis, l'équivalent du chessboxing.

Le titre de champion de France junior, une qualification pour le prochain National à Albi avec les meilleurs Français, une médaille de bronze au Championnat du monde de chesstennis, 3 normes de maître international avant 18 ans, et 4 titres de champion de France par équipes avec Mulhouse : aucun doute, le compte est bon pour Yovann Gatineau au moment de quitter le circuit jeunes.

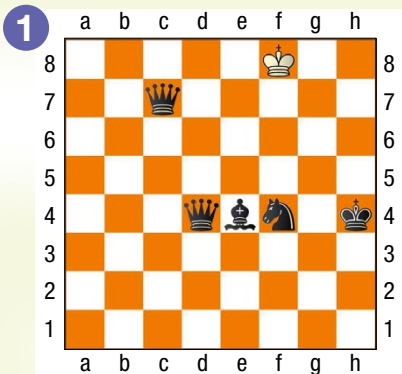
exercices

- p.2 Niveau 1 Parcours du Pion
- p.3 Niveau 2 Parcours du Cavalier
- p.4 Niveau 3 Parcours du Fou
- p.5 Niveau 4 Parcours de la Tour
- p.6 Niveau 5 Parcours de la Dame
- p.7 Niveau 6 Parcours du Roi



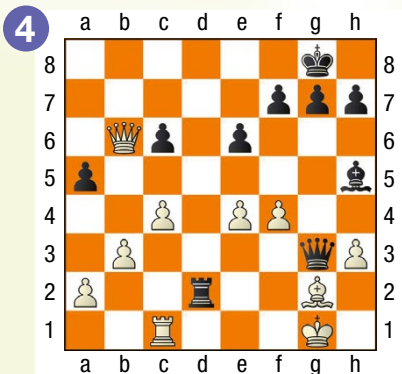


Titled Tuesday 2020 sur Chess.com face au grand-maître hongrois Korpa (2545). Bien sûr, les Noirs sont gagnants, mais il faut mater en un coup. Trouve les deux manières de faire chuter le Roi blanc dans l'escalier.



Ta solution : 2 pts

Lichess 2020 face au Philippin Enrique David. Trait aux Blancs. Après l'escalier et le baiser de la mort, voici le mat du couloir. Encore un grand classique. Ici, il s'agit en fait d'un mat en deux coups, car les Noirs peuvent retarder le mat d'un coup.



Ta solution : 2 pts



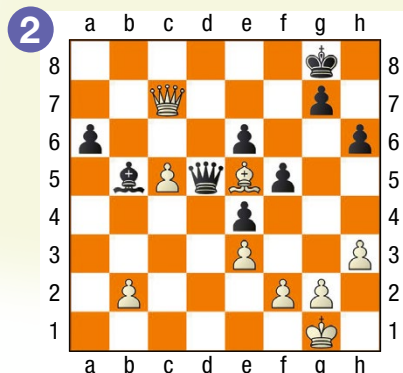
Championnat de l'Union Européenne en 2014

Ce numéro d'Échec et Mat junior sera un spécial Yovann Gatineau. Tous les exercices vont donc être issus de parties du champion de France junior.

Dans les positions de Yovann Gatineau de la page 1, nous avons vu que le champion de France junior manquait rarement une attaque de mat lorsqu'elle se présentait dans ses parties.

L'attaque de mat sera par conséquent le thème central de ce numéro. Voici une petite mise en jambes assez facile pour commencer. Nous allons passer en revue les tableaux de mats les plus basiques que tu connais peut-être déjà, au moins de nom. Dans toutes les positions, il faut mater en un coup (et pas un de plus !). Si tu ne sais pas coder les coups, tu peux mettre une flèche pour indiquer ce que tu jouerai.

Championnat du monde universitaire de blitz 2021 face au Serbe Matija Lojovic (2119). Après le mat de l'escalier vu au diagramme précédent, voici le tout aussi fameux baiser sur le front du Roi adverse. Trait aux Blancs.



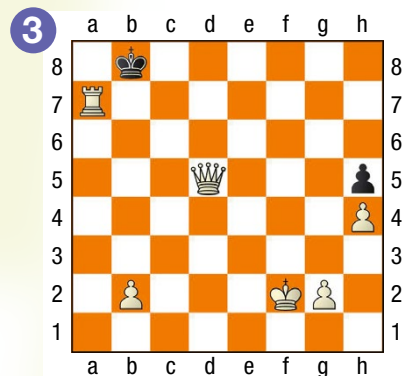
Ta solution : 2 pts

Lichess 2022. Trait aux Blancs. Le mat de Boden, en hommage à Samuel Boden, un des plus forts joueurs anglais du 19^e siècle. Le mat de Boden est caractérisé par une action croisée des deux Fous. Mais l'un des Fous peut bien sûr être remplacé par la Dame.



Ta solution : 2 pts

Top Jeunes 2012 face à Marina Galloni. Trait aux Blancs. Escalier ou baiser de la mort ? Les deux ! Essaie de trouver les deux manières de faire mat en un coup.



Ta solution : 2 pts

Lichess 2021. Trait aux Blancs. Les deux Tours noires forment de belles épaulettes à leur Roi. C'est le nom du mat.



Ta solution : 2 pts

Moins de 4 points : Tu es un pion de bronze. Il faut réviser les mats élémentaires.

De 4 à 8 points : Tu es un pion d'argent. C'est un bon début. Tu vois déjà des mats en un coup.

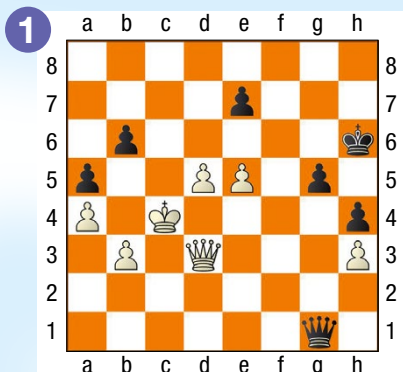
Plus de 8 points : Bravo ! Tu es un pion d'or. Tu peux passer au parcours du Cavalier où nous allons découvrir un mat particulier.

Quel est ton niveau ?

sur un maximum de 12 points

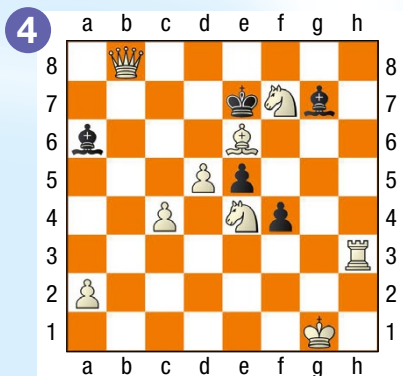


Lichess 2020. Trait aux Noirs. Le pion b3 et la Dame blanche forment les deux pieds du guéridon. Une fois qu'on a repéré cela, c'est facile.



Ta solution : 2 pts

Paris 2021 face à la pupille Emma Boumrar. Trait aux Blancs. Ici, ce sont deux pièces de l'attaquant qui constituent les pieds du guéridon.



Ta solution : 2 pts



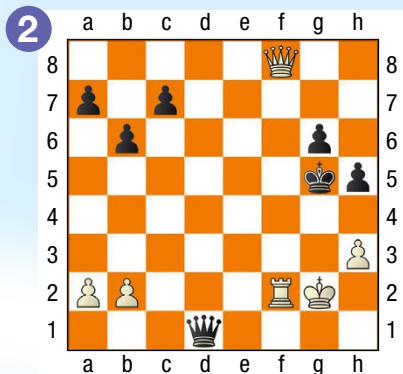
On poursuit avec des mats en un coup issus de parties de Yovann Gatineau.

Tous les mats de ce parcours du Cavalier seront des mats du guéridon, un cousin proche du mat des épaulettes que nous avons vu dans le parcours du Pion. Dans le mat des épaulettes, ce sont les cases situées de chaque côté du Roi qui sont obstruées par des pièces de sa couleur. Dans le mat du guéridon, ce sont les deux cases arrière. Comme tu le sais sans doute, un guéridon est une petite table généralement à trois pieds, et la disposition des pièces dans ce tableau de mat rappelle précisément un guéridon.

Le mat des épaulettes et du guéridon sont en fait deux formes du baiser de la mort, mais avec certaines cases obstruées par des pièces adverses.

Si tu ne sais pas coder les coups, tu peux encore te contenter de mettre une flèche pour indiquer le coup que tu jouerais.

Lichess 2020 face au MI français Anatole Vlachos. Trait aux Blancs. Un mat du guéridon ... en diagonale.



Ta solution : 2 pts

Lichess 2021. Trait aux Noirs. Facile, quand on a compris le schéma du mat du guéridon.



Ta solution : 2 pts

Lichess 2020. Trait aux Noirs. Repère par toi-même les deux pieds du guéridon.



Ta solution : 2 pts

Solutions des exercices
www.echecs.asso.fr

Lichess 2021. Trait aux Blancs. Attention, il y a ici un détail important.



Ta solution : 2 pts

Moins de 4 points : Tu es un Cavalier de bronze. Demande à ton entraîneur de te réexpliquer ce qu'est le mat du guéridon.

De 4 à 8 points : Tu es un Cavalier d'argent. Continue de t'entraîner en faisant beaucoup de mats en un coup.

Plus de 8 points : Bravo ! Tu es un Cavalier d'or. Les mats élémentaires en un coup ne te posent visiblement pas de problèmes. Tu peux passer au parcours du Fou où là, les mats seront en deux coups.

Quel est ton niveau ?
sur un maximum de 12 points

niveau

3

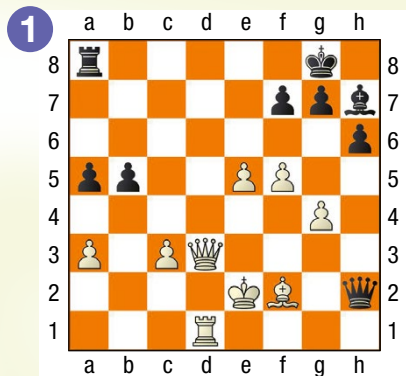


Parcours du Fou

Le marathon en faveur de l'hôpital de Mercy à Metz pendant le premier confinement en 2020 avait rassemblé plus de 7 000 joueurs sur Lichess. Voici la conclusion d'une partie de Yovann Gatineau. Trait aux Blancs. Bruits de couloir.

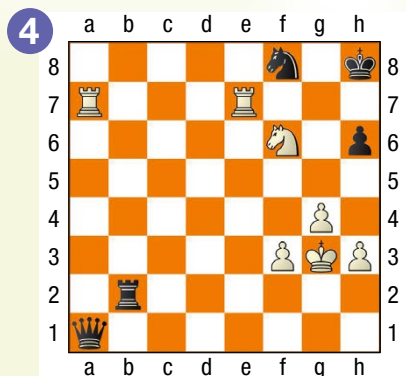
Dans les positions de ce parcours du Fou, toutes issues de parties de Yovann Gatineau, il faut encore mater, mais désormais en deux coups. Tu dois donc calculer précisément sans oublier la réponse de l'adversaire. Attention, celui-ci joue bien évidemment à chaque fois le meilleur coup, même si la plupart du temps il n'a pas le choix.

Dans les trois premières positions, tu vas retrouver trois mats élémentaires que nous avons vus au parcours du Pion.



Ta solution : 2 pts

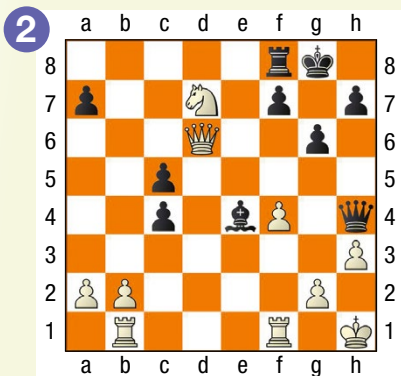
Open de Noisiel 2012 face à Anne-Marie Conti. Trait aux Blancs. Le mat des Arabes, que nous n'avions pas vu dans le parcours du Pion. Un exemple de la collaboration entre une Tour et un Cavalier.



Ta solution : 2 pts

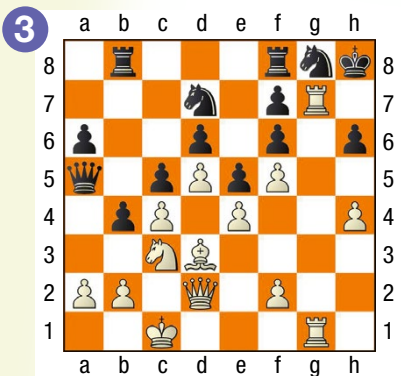


Top jeunes 2012 face à Benoît Poulet. Trait aux Noirs. Comment venir «embrasser» le Roi blanc ?



Ta solution : 2 pts

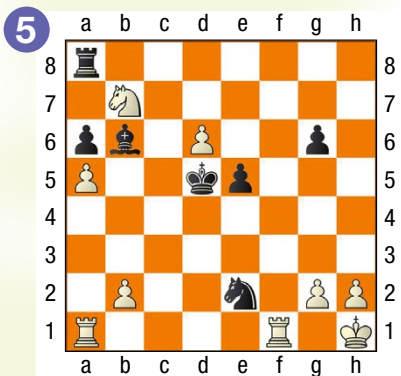
Hourly super blitz 2017. Trait aux Blancs. Comment, cette fois, précipiter le Roi noir dans l'escalier ?



Ta solution : 2 pts

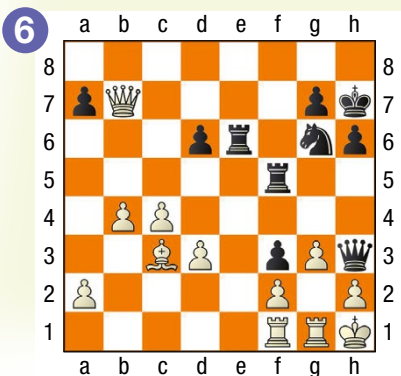
Solutions des exercices www.echecs.asso.fr

Lichess 2020. Trait aux Noirs. Le mat de Greco, en hommage à Gioachino Greco, dit le Calabrais, un théoricien italien du 17^e siècle. On trouve le mat de Greco sous de nombreuses formes. En voici un exemple.



Ta solution : 2 pts

Lichess 2020. Le mat de Lolli, du nom de Giambattista Lolli, un joueur italien du 18^e siècle. Trait aux Noirs. Attention, s'ils jouent la Tour en h5 pour menacer mat en h2, ils se feront mater les premiers en g7. Il ne faut donc pas traîner en route.



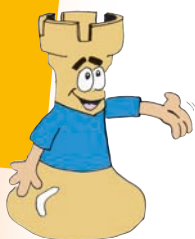
Ta solution : 2 pts

Quel est ton niveau ?
sur un maximum de 12 points

Moins de 4 points : Tu es un Fou de bronze. Tu as encore un peu de mal avec les mats en deux coups. Il faut continuer de t'entraîner avec des mats en un coup.

De 4 à 8 points : Tu es un Fou d'argent. Tu es capable de reconnaître des mats basiques en deux coups. C'est un bon début.

Plus de 8 points : Bravo ! Tu es un Fou d'or. Les mats élémentaires en deux coups ne te posent visiblement pas de problèmes. Tu peux passer au parcours de la Tour.

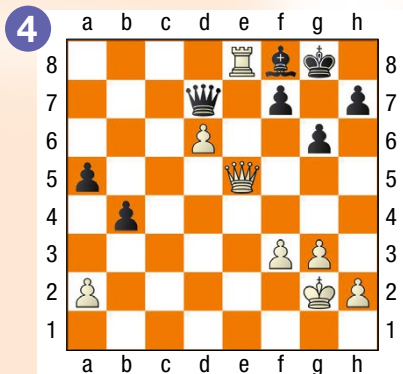


À nouveau le marathon 2020 pour Mercy, cette fois face à Joseph Girel. Le champion de France junior 2022 face au champion de France cadet 2022, en fait. Trait aux Noirs. On laisse passer !



Ta solution : 2 pts

Super blitz 2016 sur Lichess. Trait aux Blancs. La Dame blanche transperce déjà le roque noir. Comment y pénétrer ?



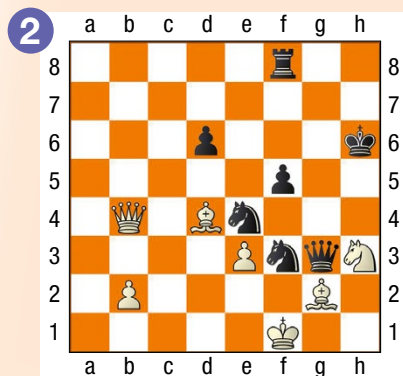
Ta solution : 2 pts



On poursuit avec des mats en deux coups, toujours issus de parties de Yovann Gatineau, mais cette fois-ci avec des schémas moins classiques et donc peut-être moins faciles.

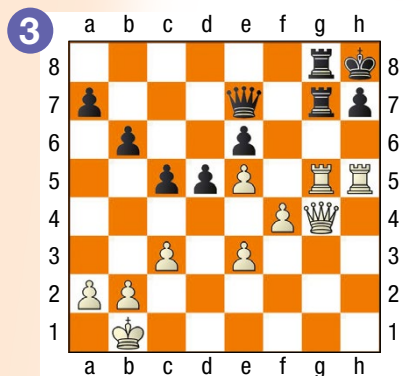
N'oublie pas d'envisager la meilleure réponse de l'adversaire, même si, ici aussi, elle est la plupart du temps forcée.

Lichess 2020 face au grand-maître cubain Almeida Quintana (2535). Trait aux Noirs. Le mat semi-étouffé que nous n'avions pas vu dans les mats élémentaires.



Ta solution : 2 pts

Team Battle 2020 sur Lichess. Trait aux Blancs. Attention de bien envisager toutes les variantes et de mater sur chacune d'entre elles.



Ta solution : 2 pts

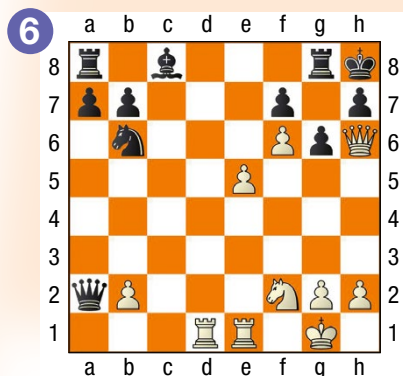
Solutions des exercices www.echecs.asso.fr

Lichess 2020 face à l'Espagnol Santos Barrios Canseco (2326). Trait aux Blancs. Le mat de Damiano, en hommage au théoricien portugais du 16^e siècle, est caractérisé par la présence d'un pion en g6. Attention, il y a deux variantes à envisager.



Ta solution : 2 pts

Lichess 2021. Trait aux Blancs. Si une Tour était déjà sur la 4^e rangée, on pourrait envisager le mat de Lolli vu au parcours du Fou. Mais ce n'est pas le cas. Il faut donc trouver autre chose pour mater en deux coups (et pas un de plus !).



Ta solution : 2 pts

Quel est ton niveau ? sur un maximum de 12 points

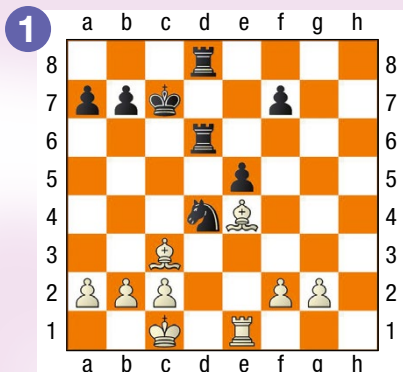
Moins de 4 points : Tu es une Tour de bronze. Continue de faire beaucoup d'exercices de mats en un et deux coups pour t'entraîner.

De 4 à 8 points : Tu es une Tour d'argent. Tu es capable de résoudre des mats en deux coups. C'est un bon début.

Plus de 8 points : Bravo ! Tu es une Tour d'or. Les mats en deux coups ne te posent visiblement pas de problèmes. Tu peux passer au parcours de la Dame.

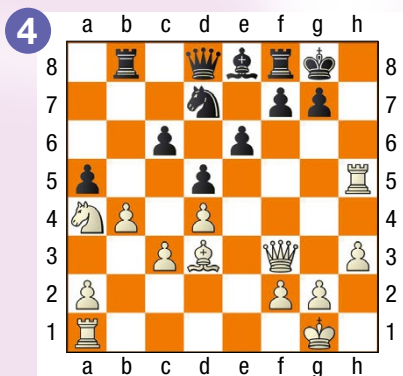


Lichess 2020 face au grand-maître belge Daniel Dardha (2555). Trait aux Noirs. Comment exploiter la forte pression des Tours doublées sur la colonne d ?



Ta solution : 2 pts

Lichess 2021. Trait aux Blancs. Le roque noir est déjà bien affaibli. Comment conclure ?



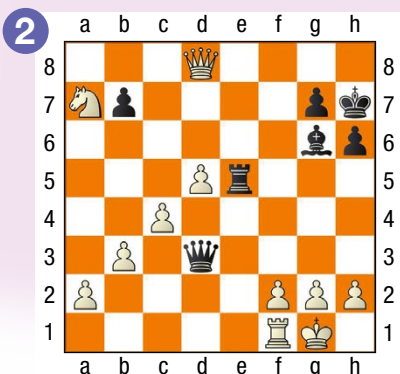
Ta solution : 2 pts



Dans ce parcours de la Dame, nous passons à des mats en trois coups. Il va donc falloir calculer un peu plus loin.

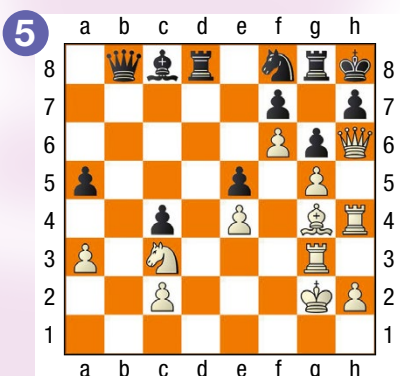
À nouveau, toutes les positions sont issues de parties de Yovann Gatineau. Avec près de 10 000 parties disputées rien que sur le site Lichess, le champion de France junior a eu de nombreuses occasions de mater.

Lichess 2020. Trait aux Noirs. Le Roi blanc semble bien protégé. Comment imaginer qu'il va se faire mater en trois coups ?



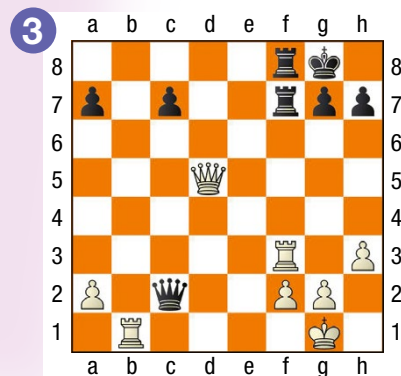
Ta solution : 2 pts

Lichess 2020. Trait aux Blancs. Le potentiel d'attaque des Blancs sur l'aile-roi est terrible. Tout est prêt pour l'assaut final. Mat de Lolli en vue ?



Ta solution : 2 pts

Championnat poussin d'Île de France 2012 face à Antonin Grimaldi. Trait aux Blancs. Si tu avais trouvé la première position de la page 1, celle-ci ne devrait pas te poser de problèmes.



Ta solution : 2 pts

Lichess 2017. Trait aux Blancs. La présence d'une Tour et d'un Cavalier avec un Roi dans le coin doit te faire penser au mat des Arabes. Mais comment y parvenir ?



Ta solution : 2 pts

Quel est ton niveau ?
sur un maximum de 12 points

Moins de 4 points : Tu es une Dame de bronze. Révise tous les mats élémentaires. Plus tu en connaîtras, plus tu auras des chances de les placer dans une partie.

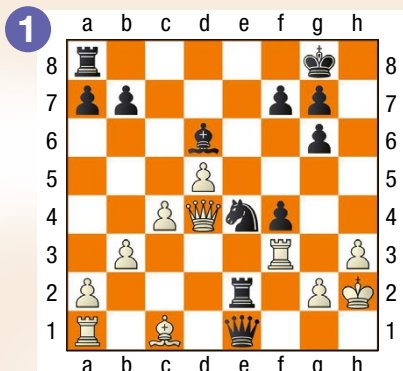
De 4 à 8 points : Tu es une Dame d'argent. Tu sais résoudre des mats en trois coups. C'est bien.

Plus de 8 points : Bravo ! Tu es une Dame d'or. Tu peux passer au parcours du Roi.



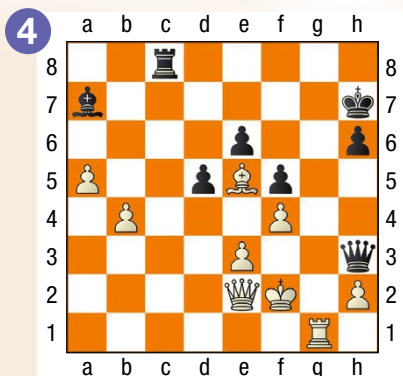
Parcours du Roi

Coupe des Nations 2020 sur Lichess face à la maîtresse anglaise Natasha Regan. Les Noirs jouent et matent en quatre coups.



Ta solution : 2 pts

Championnat d'Europe 2017 des moins de 16 ans face au Belge Warre de Waele (2067). Trait aux Noirs. Il ne faut pas traîner, car les Blancs ont également des menaces.



Ta solution : 2 pts



Avec Jean Dionis (à g.), maire d'Agen, et Eloi Relange, le président de la FFE, après le titre de champion de France.

On conclut le florilège des plus belles attaques de mat de Yovann Gatineau, le champion de France junior qui nous donne un nouvel aperçu de son talent combinatoire.

Dans ce parcours du Roi, on augmente le nombre de coups et donc également un peu la difficulté.

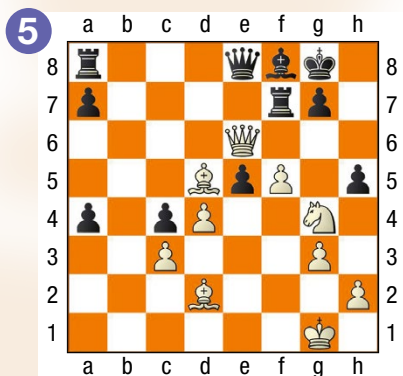
Lichess 2021. Les Blancs ont deux manières différentes de mater en quatre coups. Essaie de trouver les deux.



Ta solution : 2 pts

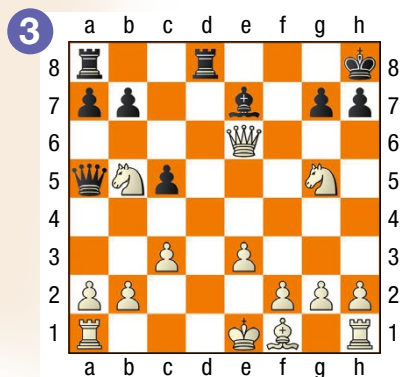
Solutions des exercices
www.echecs.asso.fr

Open de Porticcio 2018 face à la maîtresse internationale Cécile Haussner (2178). Les Blancs ont sacrifié deux qualités, mais ils ont une attaque décisive.



Ta solution : 2 pts

Lichess 2020. Trait aux Blancs. Le mat à l'étouffée a été exposé pour la première fois en 1497 dans le Traité de Lucena, le plus ancien ouvrage imprimé sur les échecs. Depuis, la combinaison a été reproduite dans des centaines de parties. En voici un exemple. Mat en quatre coups.



Ta solution : 2 pts

Championnat de Paris 2018 face au grand-maître Andreï Shchekachev (2528). Trait aux Blancs. Les Noirs contestent la colonne g et leur Roi semble être à l'abri derrière le pion blanc. Comment renforcer l'attaque ?



Ta solution : 2 pts

Quel est ton niveau ?
sur un maximum de 12 points

Moins de 4 points : Tu es un Roi de bronze. Ne te décourage pas. Certains de ces exercices n'étaient pas si faciles.

De 4 à 8 points : Tu es un Roi d'argent. Tu as déjà une très bonne vision tactique. Révise tous les tableaux de mats des pages précédentes.

Plus de 8 points : Bravo ! Tu es un Roi d'or. Tu as assurément la bosse des mats et tu es prêt à marcher sur les traces de Yovann Gatineau, le champion de France junior.

Le PAT et le MATCH NUL

Un camp est pat lorsque :

- Son Roi n'est pas attaqué et ne peut jouer sans se mettre en échec.
- Il ne peut déplacer aucune autre pièce.

LORSQUE CES CONDITIONS SONT RÉUNIES, IL Y A PAT. LA PARTIE EST ALORS DÉCLARÉE NULLE.

Exemple :

Ici c'est aux blancs de jouer. Ils ne peuvent déplacer le Roi, ni les pions, ni le Cavalier. Mais, leur Roi n'est pas en échec Il y a donc PAT.



Aux échecs, on peut faire « MATCH NUL » Dans les cas suivants :

- Quand il y a PAT.
- Quand le matériel est insuffisant pour faire échec et mat (exemple : Roi contre Roi + Fou).
- Quand il y a échec perpétuel.
- Quand la même position se reproduit trois fois.
- Quand 50 coups sont joués sans prise, ni déplacement de pions.

Le MAT

Voici une position de mat :

- le Roi noir en b8 est attaqué par le Fou blanc en g3.
- Les Noirs ne peuvent capturer ce Fou.
- Les Noirs ne peuvent interposer aucune pièce sur la diagonale de ce Fou pour « couvrir » l'échec.
- Le Roi noir ne peut se soustraire à l'échec : les cases a8 et a7 sont contrôlées par la Tour blanche a1, et la case c8 par le Cavalier e7.
- Le Roi noir est échec et mat, les blancs ont gagné !



5 conseils pour bien débiter une partie

- Occuper ou contrôler à distance le centre de l'échiquier avec des pièces (Cavaliers ou Fou de préférence) ou des pions.
- Ne pas bouger inutilement les pions de l'aile.
- Développer les pièces le plus rapidement.
- Roquer le plus tôt possible afin de mettre le Roi à l'abri et mobiliser les Tours.
- Éviter de jouer plusieurs fois le même pion ou la même pièce dans l'ouverture (perte de temps par rapport à l'adversaire).

L'intelligence du Jeu,

l'émotion du Sport !



N'attendez plus pour venir jouer aux échecs, il y a forcément un club près de chez vous ...

Tous les renseignements sur www.echecs.asso.fr

DÉCOUVREZ... Toute l'actualité, tous les résultats détaillés des tournois.

TELECHARGEZ... Echecs & mat junior, chaque mois des exercices pour tous niveaux.

JOUEZ... Sur la zone de jeu.

Des centaines de joueurs chaque jour.

VISITEZ... La boutique. Vente de livres, pendules, jeux et matériels divers.



Les règles du jeu d'échecs

Les règles particulières

Le roque

En un seul coup, on déplace d'abord le Roi de 2 cases sur la droite (le petit roque) ou sur la gauche (le grand roque) ; puis la Tour, « sautant » par dessus son Roi, vient se placer à ses côtés.

LES CONDITIONS :

- Ni le Roi, ni la Tour concernée ne doivent avoir bougé durant la partie et aucune pièce ne doit se trouver entre eux.



- Le Roi ne doit pas se trouver en échec.
- Le Roi ne peut passer par des cases contrôlées par des pièces adverses.

Deux règles spéciales

LA PROMOTION DU PION :

Une fois parvenu sur sa dernière rangée, le pion se transforme en une autre pièce de sa couleur (sauf un Roi) au gré du joueur.

LA PRISE EN PASSANT :

Lorsqu'un pion a atteint la cinquième rangée pour les blancs ou la quatrième rangée pour les noirs, il peut « prendre en passant » un pion adverse qui avance de deux pas sur une colonne immédiatement voisine.

Attention ! La « prise en passant » doit être effectuée sur le champ, faute de quoi le joueur y renonce définitivement.

L'échiquier



La position initiale

- 64 cases composent l'échiquier : 32 noires et 32 blanches.
- La case inférieure droite, face au joueur, doit toujours être blanche.
- Les pièces blanches occupent toujours les rangées 1 et 2.

Le but du jeu

Le Roi est en échec lorsqu'il est en situation de prise par une pièce adverse. Il est illégal de maintenir son Roi en situation d'échec.

Il y a échec et mat :

- si le Roi ne peut se déplacer.
- si on ne peut interposer une pièce entre le Roi en échec et la pièce qui le menace.
- si on ne peut éliminer la pièce menaçante.

Le déplacement des pièces

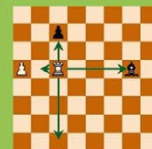
Le pion

- Il avance, d'une case à la fois, droit devant lui et ne recule jamais.
- Lors de son premier coup, il peut effectuer un double pas.
- Il capture les pièces adverses en diagonale.



La Tour

- Elle se déplace le long des colonnes ou des rangées d'autant de cases qu'elle le souhaite.



Le Roi

- Il se déplace, de case en case, dans toutes les directions.
- Il doit toujours y avoir une case entre les deux Rois.

Il y a « ÉCHEC AU ROI » : Quand le Roi est menacé par une pièce adverse. Il est « Échec et mat » : s'il ne peut se soustraire à cette menace.

La Dame

- C'est la pièce la plus puissante, elle cumule le déplacement de la Tour (horizontalement et verticalement) ou du Fou (diagonales).

Le Cavalier

- Il fait un bond de trois cases en faisant un "L". Il change à chaque fois de couleur de case.
- Il est le seul à sauter par dessus les autres.



Le Fou

- Il se déplace sur les diagonales d'autant de cases qu'il le veut.
- Le Fou n'évolue que sur les diagonales de la couleur qu'il occupe.



Pour commander Echec et Mat Junior :

Clubs, Comités Départementaux, Liges et établissements scolaires peuvent se procurer gratuitement Echec et Mat Junior. Il leur suffit de prendre en charge les frais d'expédition pour des commandes minimales de 25 exemplaires par numéro (11 numéros par an) :
25 ex. : 60 €/an 50 ex. : 110 €/an 100 ex. : 130 €/an 200 ex. : 150 €. Plus d'exemplaires sur demande.

Adresser votre commande, accompagnée du règlement, à : Fédération Française des Echecs - 6 rue de l'Eglise - 92600 Asnières-sur-Seine. Tél : 01 39 44 65 80 - mail : echecetmatjunior@echecs.asso.fr

Attention : Ne pas oublier d'indiquer l'adresse de livraison.

À titre individuel, Echec et Mat Junior est disponible gratuitement en téléchargement sur le site de la FFE : www.echecs.asso.fr

Echec et Mat Junior est un magazine de la Fédération Française des Echecs. Directeur de la publication : Éloi RELANGE. Rédacteur en chef : Vincent Moret. Conception : IMPRIMATUR. Tirage : 9.000 exemplaires.

Les solutions des différents diagrammes sont disponibles sur le site de la Fédération Française des Echecs : www.echecs.asso.fr. Vous y trouverez toute l'actualité échiquéenne française. Vous pourrez également prendre connaissance des coordonnées des clubs d'échecs de votre région. Retrouvez toute l'actualité de la FFE sur les réseaux sociaux www.facebook.com/ffechecs et www.twitter.com/ffechecs.