

échecs

Junior

ffé
FÉDÉRATION FRANÇAISE DES ÉCHECS

n°169 octobre 2022

Essaie de jouer aussi bien que Joseph Girel, le champion de France cadet.

1 Interclubs 2017 face à Frédéric Pelloux (1678). Les Noirs jouent et matent en deux coups. Le mat des Arabes.



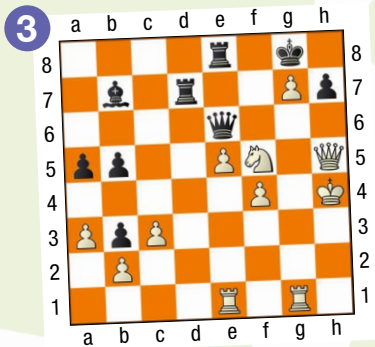
Ta solution :

2 Interclubs jeunes 2020 en ligne face à Augustin Droin (2366). Les Noirs jouent et matent en deux coups.



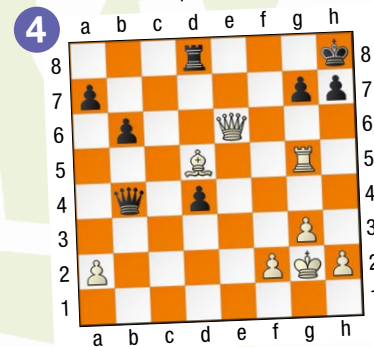
Ta solution :

3 Lichess 2020 face à Clément Kuhn (2268). Trait aux Blancs. Mat en deux coups.



Ta solution :

4 Championnat de France cadet 2022 à Agen face à Safar Harutyunyan (2249). Trait aux Blancs. Mat en cinq coups. Maximum.



Ta solution :

exercices

- p.2 Niveau 1 Parcours du Pion
- p.3 Niveau 2 Parcours du Cavalier
- p.4 Niveau 3 Parcours du Fou
- p.5 Niveau 4 Parcours de la Tour
- p.6 Niveau 5 Parcours de la Dame
- p.7 Niveau 6 Parcours du Roi

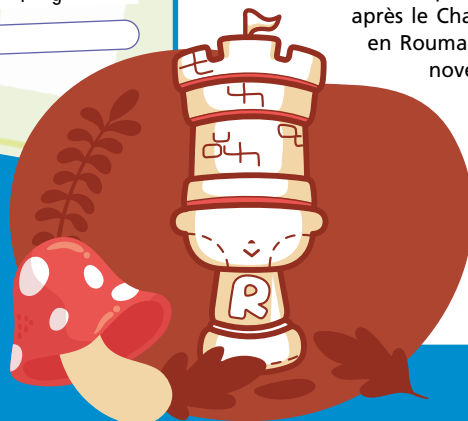
Joseph Girel dans le droit chemin

En 2014, l'Échiquier Berrichon publiait sur son blog, à l'occasion d'un reportage sur un tournoi rapide à Limoges, la photo d'un jeune garçon d'une dizaine d'années avec le commentaire suivant : « Retenez le nom de ce jeune garçon, il ira loin ». Certes, bien souvent, il arrive qu'on promette des destins étoilés à de jeunes espoirs dont on n'entend plus parler après quelques années. Mais là, l'auteur de l'article avait eu du nez. Car le nom à retenir était Joseph Girel, et il est devenu huit ans plus tard champion de France cadet.



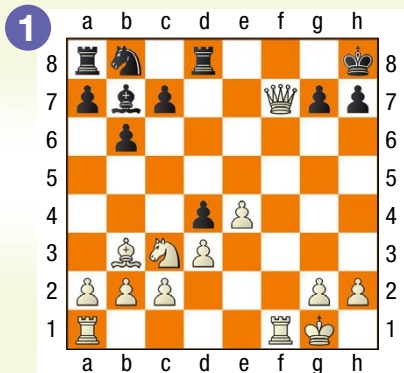
Le jeune garçonnet du tournoi rapide de Limoges avait appris la marche de pièces à sept ans avec sa maman. Mais il faudra attendre encore trois années avant qu'il ne pousse les portes du club de l'Échiquier Limousin. « En fait, on ne savait même pas que ça existait un club d'échecs », sourit le Limougeaud. Il participera à son premier Championnat de France des jeunes chez les poussins à Montbéliard en 2014. Avec un résultat assez modeste. « 3,5 points et au-delà de la 75^e place », se souvient Joseph. « De toute façon, jusqu'à cette année, je n'avais jamais trop réussi les championnats de France. » En avril dernier, à Agen, il se présente en force sur la ligne de départ. Avec le premier Elo et trois normes de MI fraîchement acquises. Joseph, qui porte désormais les couleurs de Marseille-Échecs, confirme son statut de favori et décroche son premier titre avec un point d'avance.

Le bac en poche, le champion de France cadet, adepte également de boxe thaï, est aujourd'hui étudiant en première année de licence de droit à l'université de Limoges. Il ne se voit pas professionnel du jeu d'Échecs. « Ou alors pas comme joueur à plein temps, mais plutôt comme entraîneur. » En raison de ses études, Joseph va lever un peu le pied de l'échiquier après le Championnat du monde en septembre en Roumanie et celui d'Europe en Turquie en novembre, mais il devrait être bien là à Agen en avril pour défendre son titre chez les juniors. « Et ce d'autant plus que le Championnat de France juniors est qualificatif pour le National. » Le rédacteur du blog de l'Échiquier Berrichon avait raison. Depuis le rapide de Limoges en 2014, Joseph Girel a fait du chemin.





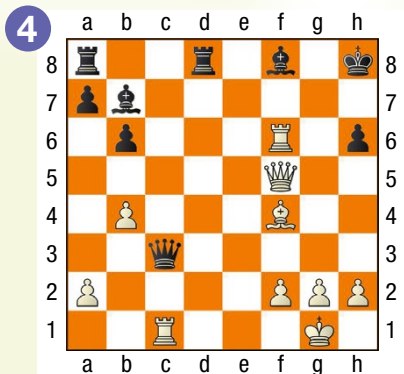
Lichess 2021 face au maître FIDE français Ethan Saya (2230). Trait aux Blancs. Facile.



Ta solution : 2 pts

Solutions des exercices www.echecs.asso.fr

Lichess 2020. Trait aux Noirs. Élimination du gardien du couloir.



Ta solution : 2 pts



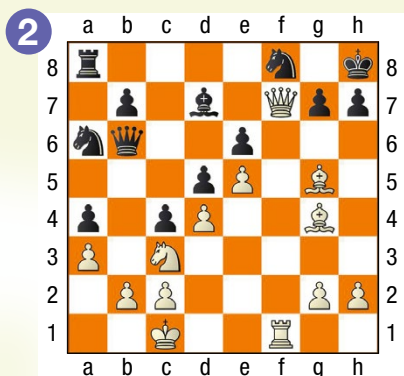
Ce numéro d'Échec et Mat junior sera un spécial Joseph Girel. Tous les exercices vont donc être issus de parties du champion de France cadet.

Dans les positions de la page 1, nous avons vu que le champion de France cadet n'hésitait pas à sacrifier du matériel pour conclure une attaque de mat. L'attaque de mat à base de sacrifices sera par conséquent le thème central de ce numéro.

Nous allons commencer par des mats en deux coups (il serait difficile de mater en un coup par un sacrifice), mais ils sont relativement simples. Tous les exercices de ce parcours du pion seront centrés sur le thème du mat du couloir, que tu connais sans doute déjà, au moins de nom, et qui est très fréquent dans les parties de jeunes joueurs. Le mat du couloir survient lorsque le Roi est emmuré par ses trois pions du roque et qu'une Tour ou une Dame vient lui infliger un échec fatal sur la dernière rangée. Bien souvent, on n'hésite pas à sacrifier du matériel pour forcer un mat du couloir.

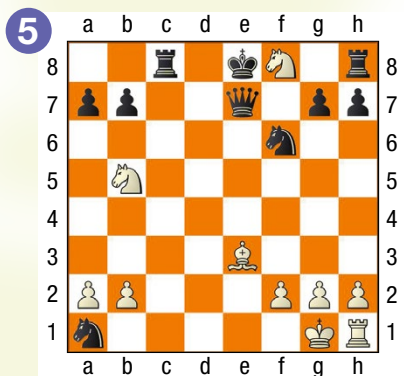
Duel de champions de France cadets sur Lichess en 2020 face à Mahel Boyer (2414), le champion 2021. Trait aux Blancs. La petite ouverture en a7 change-t-elle quelque chose ?

Lichess 2020 face à Antoine Ellis (2066). Trait aux Blancs. Tout aussi facile que l'exercice précédent.

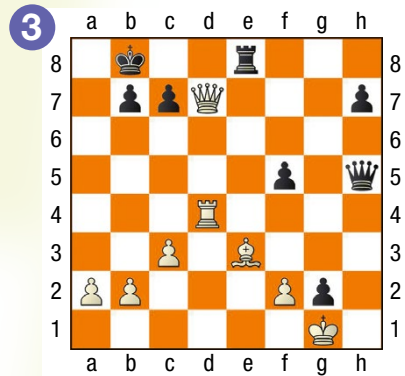


Ta solution : 2 pts

Hourly Arena 2020 sur Lichess. Trait aux Noirs. Il faut ouvrir l'entrée du couloir.



Ta solution : 2 pts



Ta solution : 2 pts

Lichess 2021. Trait aux Noirs. Rayons X !



Ta solution : 2 pts

Quel est ton niveau ?
sur un maximum de 12 points

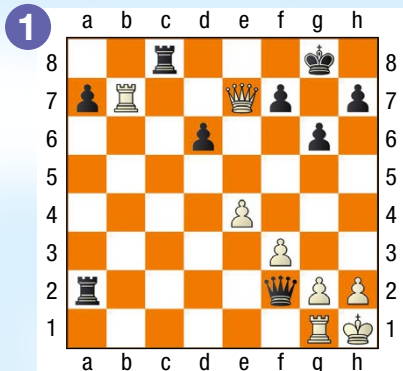
Moins de 4 points : Tu es un pion de bronze. Demande à ton entraîneur de t'expliquer ce qu'est le mat du couloir.

De 4 à 8 points : Tu es un pion d'argent. C'est un bon début. Tu vois déjà des mats en deux coups.

Plus de 8 points : Bravo ! Tu es un pion d'or. Visiblement tu maîtrises parfaitement le mat du couloir.

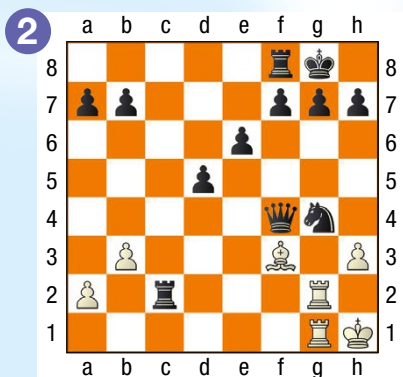


Duel de (futurs !) champions de France sur Lichess en 2020 face à Yovann Gatineau (2459), le champion junior 2022. Trait aux Noirs. Le mat de l'escalier, ... avec des bruits de couloir.



Ta solution : 2 pts

Lichess 2021. Trait aux Noirs. Le mat des Arabes, un exemple de la collaboration entre une Tour et un Cavalier qui survient bien souvent lorsque le Roi est dans le coin.



Ta solution : 2 pts

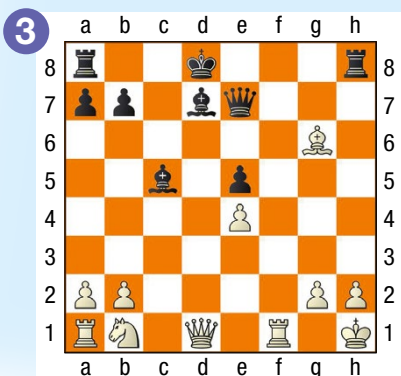


Championnat du monde 2022 des moins de 18 ans à Mamaïa en Roumanie

On poursuit avec des mats en deux coups de Joseph Girel amenés par un sacrifice.

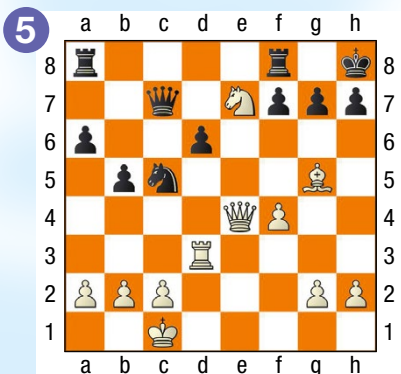
Après le mat du couloir dans le parcours du pion, nous allons voir ici six autres mats élémentaires qu'il faut connaître et que tu connais peut-être déjà.

Lichess 2021. Trait aux Noirs. Le mat de Greco, en hommage à Gioachino Greco, dit le Calabrais, un théoricien italien du 17^e siècle. Le mat de Greco existe sous de nombreuses formes et nous le retrouverons plus loin dans ce numéro.



Ta solution : 2 pts

Hourly blitz Arena 2019 sur Lichess. Le mat d'Anastasia. Qui ne tire pas son nom d'une joueuse d'échecs, mais d'un roman de l'écrivain allemand Wilhelm Heinse (1746-1803), «Anastasia et le jeu d'échecs», qui comporte un exemple de ce mat.



Ta solution : 2 pts

Marathon caritatif pour l'hôpital de Mercy en 2020 sur Lichess. Trait aux Noirs. Le mat de Lolli, du nom de Giambattista Lolli, un joueur italien du 18^e siècle.

Attention, si les Noirs jouent la Tour en h6 pour menacer mat en h2, les Blancs pourront défendre avec le Cavalier en f1. Il faut donc trouver mieux.



Ta solution : 2 pts

Hourly Arena 2020 sur Lichess. Trait aux Noirs. Une variante du mat de Boden, en hommage à Samuel Boden, un des plus forts joueurs anglais du 19^e siècle qui était également un peintre réputé. Le mat de Boden est une spécialité des deux Fous.



Ta solution : 2 pts

Moins de 4 points : Tu es un Cavalier de bronze. Révise ces mats élémentaires.

De 4 à 8 points : Tu es un Cavalier d'argent. Continue de t'entraîner en faisant beaucoup de mats en un et deux coups.

Plus de 8 points : Bravo ! Tu es un Cavalier d'or. Tu connais visiblement les mats élémentaires.

Quel est ton niveau ?
sur un maximum de 12 points

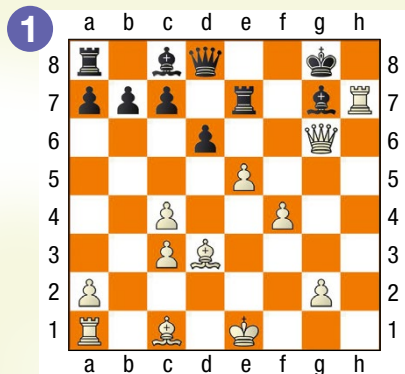
niveau

3



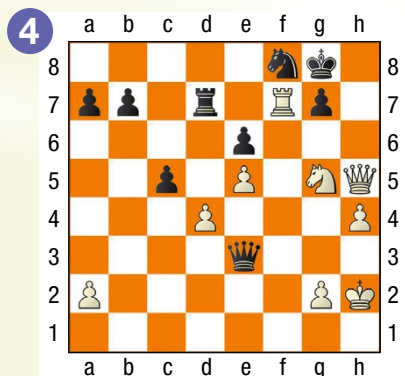
Parcours du Fou

Lichess 2021 face à Antoine Ellis (2066).
Comment la Dame blanche peut-elle venir déposer le baiser mortel sur le front du Roi noir ?

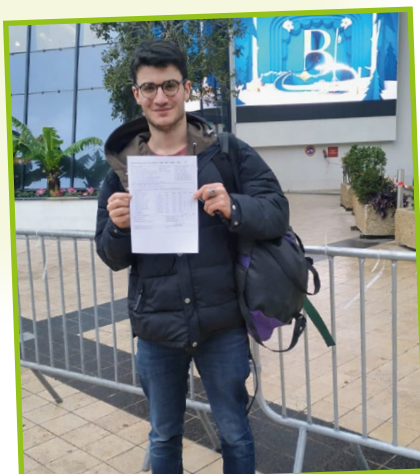


Ta solution : 2 pts

Lichess 2021. Trait aux Blancs.
Comment attirer le Roi noir dans le couloir ?



Ta solution : 2 pts



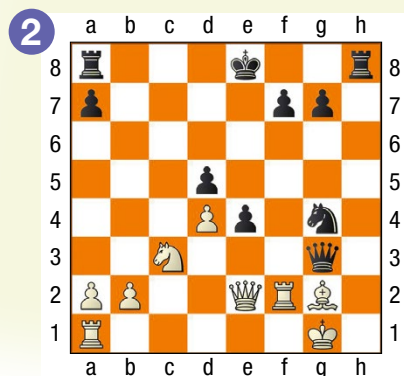
3^e norme de maître international en poche au Festival des jeux 2022 à Cannes

Bien souvent, pour mater, il faut attirer le Roi adverse sur une case où on pourra lui asséner le coup fatal. Et pour cela, un sacrifice est parfois nécessaire. C'est ce qu'on appelle le sacrifice d'attraction. Nous en avons eu un exemple dans la page 1 avec la partie de Joseph Girel face à Augustin Droin.

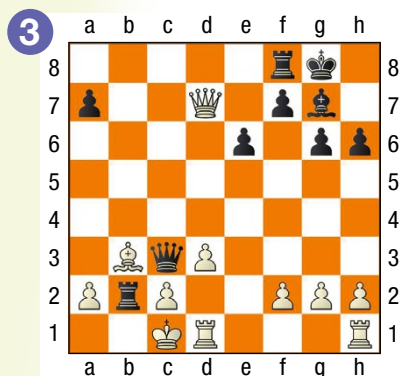
Le sacrifice d'attraction pour mater (en deux coups !) sera le thème de ce parcours du Fou, avec, bien sûr, le champion de France cadet à la baguette

Lichess 2021 face au jeune Français Mihai Garrido (2130). Trait aux Noirs.
Tout pareil que dans la partie face à Augustin Droin de la page 1.

Lichess 2021. Trait aux Noirs. Paroles et musique absolument identiques à celles du diagramme précédent.



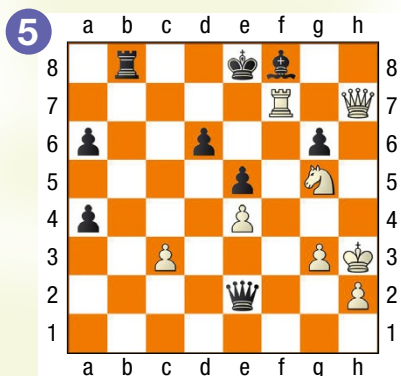
Ta solution : 2 pts



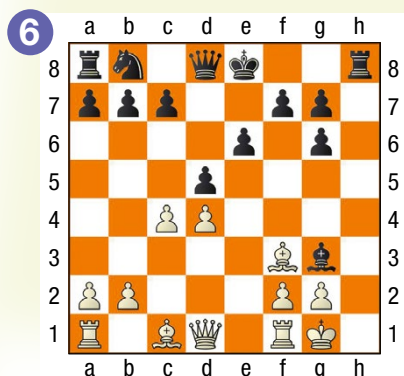
Ta solution : 2 pts

Hourly Arena 2021 sur Lichess face au Colombien Andrés Torrente (1759). Trait aux Noirs. S'ils amènent tout de suite la Dame en h4, les Blancs pourront prendre le Fou en g3, et le Roi aura la case de fuite en f2. Ici, il ne s'agit pas à proprement parler d'un mat en deux coups, car les Blancs pourront retarder l'échéance d'un coup.

Lichess 2020. Trait aux Blancs.
Encore une histoire de baiser de la mort.



Ta solution : 2 pts



Ta solution : 2 pts

Solutions des exercices
www.echecs.asso.fr

Quel est ton niveau ?
sur un maximum de 12 points

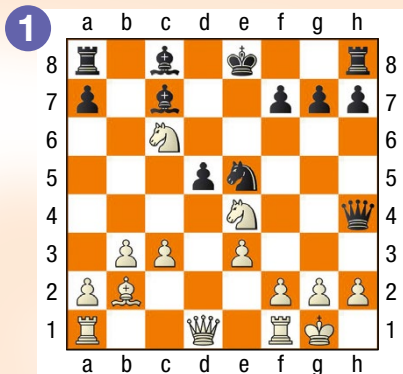
Moins de 4 points : Tu es un Fou de bronze. Demande à ton entraîneur de t'expliquer ce qu'est le sacrifice d'attraction.

De 4 à 8 points : Tu es un Fou d'argent. Continue de t'entraîner en faisant beaucoup d'exercices de mats en deux coups.

Plus de 8 points : Bravo ! Tu es un Fou d'or. Tu as parfaitement compris le thème du sacrifice d'attraction pour mater.

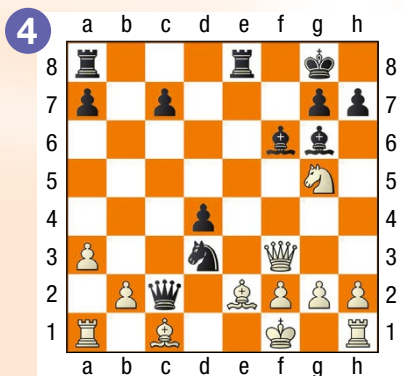


Lichess 2021 face au maître Fide français Arthur Lucas (2331). Trait aux Noirs. Pas besoin de préciser quelle ligne il faut ouvrir. Facile.



Ta solution : 2 pts

Hourly Arena 2020 sur Lichess. Trait aux Noirs. On laisse passer !



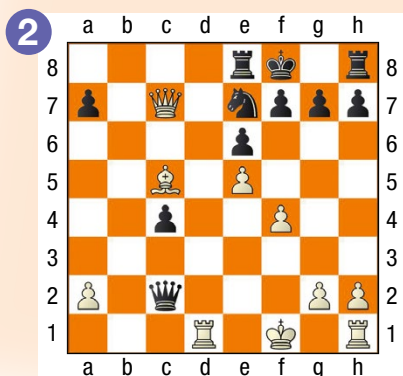
Ta solution : 2 pts



Montée en Top 16 avec l'équipe de Marseille

On poursuit avec des mats en deux coups, toujours issus de parties de Joseph Girel et toujours amenés par un sacrifice. Dans les six positions de ce parcours de la Tour, il s'agit en fait d'ouvrir des lignes (colonne ou diagonale) vers le Roi adverse à l'aide d'un sacrifice. Bien sûr, à chaque fois, l'ouverture de ligne devra se faire avec gain de temps pour ne pas permettre à l'adversaire de réagir.

Lichess 2020 face à Mihai Garrido (2130). Trait aux Blancs. Les deux Rois sont mal placés, mais les Blancs ont l'initiative et leurs pièces sont plus actives.



Ta solution : 2 pts

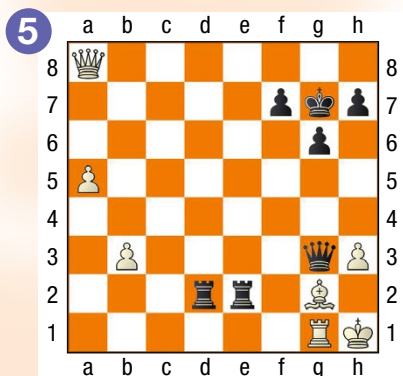
À nouveau Lichess face à Mihai Garrido. Trait aux Blancs. Comment exploiter le doublement des pièces lourdes sur la colonne f ?



Ta solution : 2 pts

Solutions des exercices
www.echecs.asso.fr

Lichess 2019. Trait aux Noirs. La puissance de feu noire, avec les deux Tours doublées sur la deuxième rangée, est terrible. Comment conclure ?



Ta solution : 2 pts

Lichess 2021. Trait aux Noirs. Il faut ouvrir le couloir. Ici, il ne s'agit pas vraiment d'un mat en deux coups, car les Blancs pourront retarder d'un coup l'inéluctable.



Ta solution : 2 pts

Quel est ton niveau ?
sur un maximum de 12 points

Moins de 4 points : Tu es une Tour de bronze. Demande à ton entraîneur de te réexpliquer ce qu'est une ouverture de lignes.

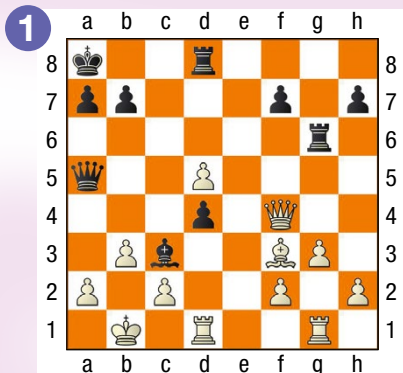
De 4 à 8 points : Tu es une Tour d'argent. Continue de faire beaucoup d'exercices de mats en un et deux coups pour t'entraîner.

Plus de 8 points : Bravo ! Tu es une Tour d'or. Tu as parfaitement compris le mécanisme d'ouverture de lignes.



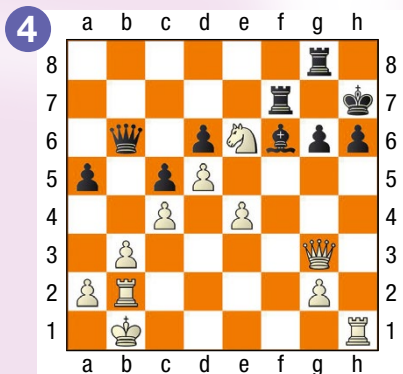
Parcours de la Dame

Lichess 2021 face à l'Italien Damiano Lami (2074). Trait aux Noirs. Le mat d'Andersen, que nous n'avions pas encore rencontré dans les pages précédentes. Mat en trois coups.



Ta solution : 2 pts

Lichess 2020 face au maître Fide français Adam Mekhane (2261). Trait aux Blancs. On retrouve cette fois le mat d'Anastasia. Mat en trois coups.



Ta solution : 2 pts

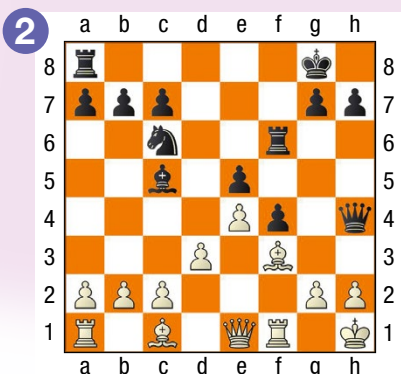


Avec David Lacan-Rus, champion du monde 2022 des moins de 10 ans et coéquipier à Marseille

Bien souvent, l'attaque sur le Roi adverse survient à l'aide de sacrifices qu'on qualifie de démolition et elle est, dans ce cas, particulièrement spectaculaire. Ces sacrifices de démolition sont destinés à détruire la protection du Roi adverse.

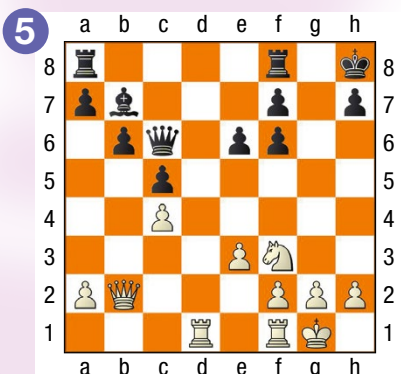
Dans ce parcours de la Dame, nous en aurons six exemples issus de parties de Joseph Girel. Le mat se fera en trois ou quatre coups, mais les positions ne seront guère plus difficiles que les mats en deux coups que nous avons vus jusqu'ici.

Hourly Arena 2020 sur Lichess. Trait aux Noirs. Le mat de Greco que nous avons vu au parcours du Cavalier. Les Noirs matent en quatre coups une fois que les Blancs auront épuisé toutes les défenses.



Ta solution : 2 pts

Lichess 2020 face au Français Siméon Pottier (2186). Le mat de Morphy, du nom du grand champion américain du 19^e siècle. Les Noirs matent en trois coups ... ou gagnent la Dame.



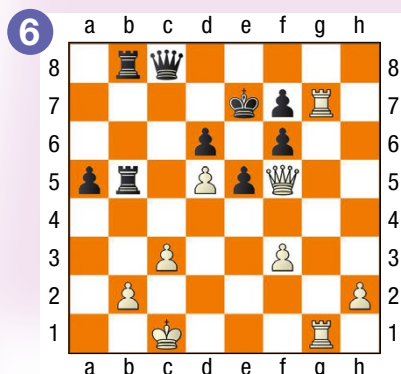
Ta solution : 2 pts

Hourly Arena 2021. Trait aux Blancs. À nouveau le mat de Greco. Sous une forme quelque peu différente. Mais la conclusion est semblable. Mat en trois coups.



Ta solution : 2 pts

Interclubs jeunes 2020 en ligne. Le sacrifice de démolition ne se produit pas toujours forcément sur le roque. En voici un exemple sur un Roi resté au centre. Les Blancs matent en trois coups.



Ta solution : 2 pts

Quel est ton niveau ? sur un maximum de 12 points

Moins de 4 points : Tu es une Dame de bronze. Révise tous les mats élémentaires. Plus tu en connaîtras, plus tu auras des chances de les placer dans une partie.

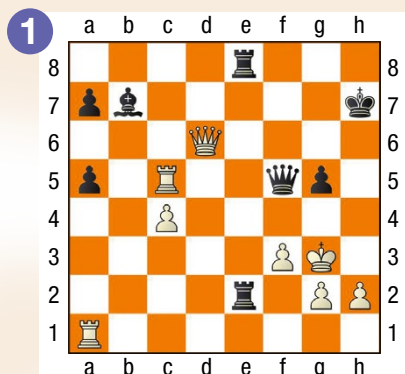
De 4 à 8 points : Tu es une Dame d'argent. Tu sais résoudre des mats en plus de deux coups.

Plus de 8 points : Bravo ! Tu es une Dame d'or. Tu peux passer au parcours du Roi.



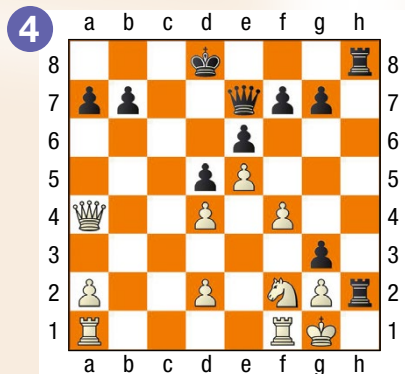
Parcours du Roi

Interclubs jeunes en ligne. Les Noirs jouent et matent en trois coups.



Ta solution : 2 pts

Lichess 2021 face à Mihai Garrido (2130). Un mat que nous n'avions pas encore vu jusqu'ici. Celui de Damiano, du nom du théoricien portugais du 16^e siècle, caractérisé ici par la présence d'un pion en g3. Les Tours noires font la courte échelle à leur Dame. Mat en quatre coups.



Ta solution : 2 pts



Sur la plus haute marche du podium à Agen

Lichess 2021. Le roque noir semble parfaitement protégé. Et pourtant, les Blancs matent en quatre coups.



Ta solution : 2 pts

Lichess 2020 face au MI Guillaume Philippe, coéquipier de Joseph Girel à Marseille. Les Noirs matent en quatre coups.



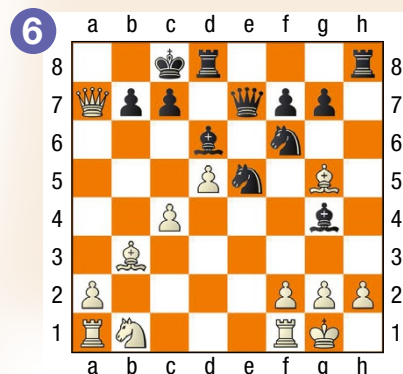
Ta solution : 2 pts

Lichess 2020 face à Yovann Gatineau, le champion de France junior 2022. Les Noirs matent en quatre coups. Un exemple typique de démolition.



Ta solution : 2 pts

Lichess 2018. Les Noirs matent en quatre coups. Attention à être précis et de bien mater sur toutes les défenses blanches.



Ta solution : 2 pts

Moins de 4 points : Tu es un Roi de bronze. Ne te décourage pas. Certains de ces exercices n'étaient pas si faciles.

De 4 à 8 points : Tu es un Roi d'argent. Tu as déjà une très bonne vision combinatoire.

Plus de 8 points : Bravo ! Tu es un Roi d'or. Tu as assurément la bosse des mats et tu es prêt à marcher sur les traces de Joseph Girel, le champion de France cadet.

Quel est ton niveau ?
sur un maximum de 12 points

Le PAT et le MATCH NUL

Un camp est pat lorsque :

- Son Roi n'est pas attaqué et ne peut jouer sans se mettre en échec.
- Il ne peut déplacer aucune autre pièce.

LORSQUE CES CONDITIONS SONT RÉUNIES, IL Y A PAT. LA PARTIE EST ALORS DÉCLARÉE NULLE.

Exemple :

Ici c'est aux blancs de jouer. Ils ne peuvent déplacer le Roi, ni les pions, ni le Cavalier. Mais, leur Roi n'est pas en échec Il y a donc PAT.



Aux échecs, on peut faire « MATCH NUL » Dans les cas suivants :

- Quand il y a PAT.
- Quand le matériel est insuffisant pour faire échec et mat (exemple : Roi contre Roi + Fou).
- Quand il y a échec perpétuel.
- Quand la même position se reproduit trois fois.
- Quand 50 coups sont joués sans prise, ni déplacement de pions.

Le MAT

Voici une position de mat :

- le Roi noir en b8 est attaqué par le Fou blanc en g3.
- Les Noirs ne peuvent capturer ce Fou.
- Les Noirs ne peuvent interposer aucune pièce sur la diagonale de ce Fou pour « couvrir » l'échec.
- Le Roi noir ne peut se soustraire à l'échec : les cases a8 et a7 sont contrôlées par la Tour blanche a1, et la case c8 par le Cavalier e7.
- Le Roi noir est échec et mat, les blancs ont gagné !



5 conseils pour bien débiter une partie

- Occuper ou contrôler à distance le centre de l'échiquier avec des pièces (Cavaliers ou Fou de préférence) ou des pions.
- Ne pas bouger inutilement les pions de l'aile.
- Développer les pièces le plus rapidement.
- Roquer le plus tôt possible afin de mettre le Roi à l'abri et mobiliser les Tours.
- Éviter de jouer plusieurs fois le même pion ou la même pièce dans l'ouverture (perte de temps par rapport à l'adversaire).

L'intelligence du Jeu,

l'émotion du Sport !



N'attendez plus pour venir jouer aux échecs, il y a forcément un club près de chez vous ...

Tous les renseignements sur www.echecs.asso.fr

DÉCOUVREZ... Toute l'actualité, tous les résultats détaillés des tournois.

TELECHARGEZ... Echecs & mat junior, chaque mois des exercices pour tous niveaux.

JOUEZ... Sur la zone de jeu.

Des centaines de joueurs chaque jour.

VISITEZ... La boutique. Vente de livres, pendules, jeux et matériels divers.



Les règles du jeu d'échecs

Les règles particulières

Le roque

En un seul coup, on déplace d'abord le Roi de 2 cases sur la droite (le petit roque) ou sur la gauche (le grand roque) ; puis la Tour, « sautant » par dessus son Roi, vient se placer à ses côtés.

LES CONDITIONS :

- Ni le Roi, ni la Tour concernée ne doivent avoir bougé durant la partie et aucune pièce ne doit se trouver entre eux.



- Le Roi ne doit pas se trouver en échec.
- Le Roi ne peut passer par des cases contrôlées par des pièces adverses.

Deux règles spéciales

LA PROMOTION DU PION :

Une fois parvenu sur sa dernière rangée, le pion se transforme en une autre pièce de sa couleur (sauf un Roi) au gré du joueur.

LA PRISE EN PASSANT :

Lorsqu'un pion a atteint la cinquième rangée pour les blancs ou la quatrième rangée pour les noirs, il peut « prendre en passant » un pion adverse qui avance de deux pas sur une colonne immédiatement voisine.

Attention ! La « prise en passant » doit être effectuée sur le champ, faute de quoi le joueur y renonce définitivement.

L'échiquier



La position initiale

- 64 cases composent l'échiquier : 32 noires et 32 blanches.
- La case inférieure droite, face au joueur, doit toujours être blanche.
- Les pièces blanches occupent toujours les rangées 1 et 2.

Le but du jeu

Le Roi est en échec lorsqu'il est en situation de prise par une pièce adverse. Il est illégal de maintenir son Roi en situation d'échec.

Il y a échec et mat :

- si le Roi ne peut se déplacer.
- si on ne peut interposer une pièce entre le Roi en échec et la pièce qui le menace.
- si on ne peut éliminer la pièce menaçante.

Le déplacement des pièces

Le pion

- Il avance, d'une case à la fois, droit devant lui et ne recule jamais.
- Lors de son premier coup, il peut effectuer un double pas.
- Il capture les pièces adverses en diagonale.



La Tour

- Elle se déplace le long des colonnes ou des rangées d'autant de cases qu'elle le souhaite.



Le Roi

- Il se déplace, de case en case, dans toutes les directions.
- Il doit toujours y avoir une case entre les deux Rois.

Il y a « ÉCHEC AU ROI » : Quand le Roi est menacé par une pièce adverse. Il est « Échec et mat » : s'il ne peut se soustraire à cette menace.

La Dame

- C'est la pièce la plus puissante, elle cumule le déplacement de la Tour (horizontalement et verticalement) ou du Fou (diagonales).

Le Cavalier

- Il fait un bond de trois cases en faisant un "L". Il change à chaque fois de couleur de case.
- Il est le seul à sauter par dessus les autres.



Le Fou

- Il se déplace sur les diagonales d'autant de cases qu'il le veut.
- Le Fou n'évolue que sur les diagonales de la couleur qu'il occupe.



Pour commander Echec et Mat Junior :

Clubs, Comités Départementaux, Liges et établissements scolaires peuvent se procurer gratuitement Echec et Mat Junior. Il leur suffit de prendre en charge les frais d'expédition pour des commandes minimales de 25 exemplaires par numéro (10 numéros par an) : 25 ex. : 60 €/an 50 ex. : 110 €/an 100 ex. : 130 €/an 200 ex. : 150 €. Plus d'exemplaires sur demande.

Adresser votre commande, accompagnée du règlement, à : Fédération Française des Echecs - 6 rue de l'Eglise - 92600 Asnières-sur-Seine. Tél : 01 39 44 65 80 - mail : echecetmatjunior@echecs.asso.fr

Attention : Ne pas oublier d'indiquer l'adresse de livraison.

À titre individuel, Echec et Mat Junior est disponible gratuitement en téléchargement sur le site de la FFE : www.echecs.asso.fr

Echec et Mat Junior est un magazine de la Fédération Française des Échecs. Directeur de la publication : Éloi RELANGE. Rédacteur en chef : Vincent Moret. Conception : IMPRIMATUR. Tirage : 11.000 exemplaires.

Les solutions des différents diagrammes sont disponibles sur le site de la Fédération Française des Échecs : www.echecs.asso.fr. Vous y trouverez toute l'actualité échiquéenne française. Vous pourrez également prendre connaissance des coordonnées des clubs d'échecs de votre région. Retrouvez toute l'actualité de la FFE sur les réseaux sociaux www.facebook.com/ffechecs et www.twitter.com/ffechecs.