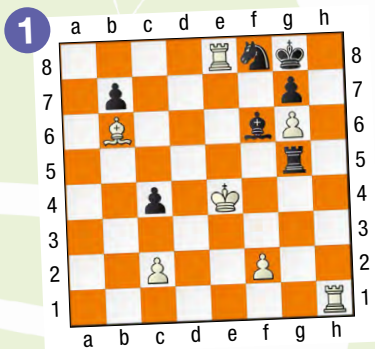


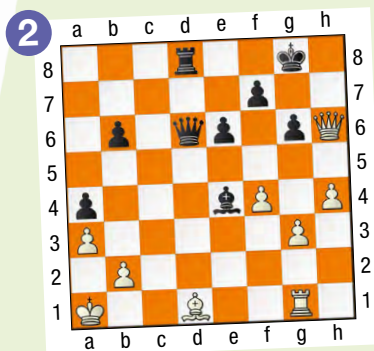
Essaie de jouer aussi bien que Paul Boulos, le champion de France pupilles.

Tournoi du Palamède 2021 à Clichy face à Lionel Goyer (1736). Les Blancs jouent et font mat en deux coups.



Ta solution :

Championnat d'Europe 2023 en Roumanie face au Slovaque Simon Matejka (1790). Les Noirs matent en cinq coups. Le nombre de coups ne doit pas t'effrayer, car ils sont tous forcés.



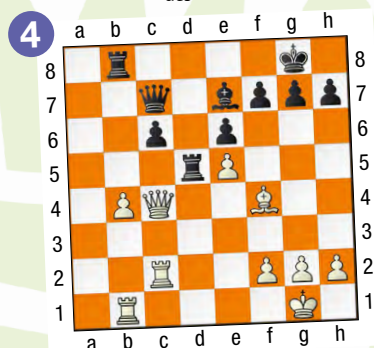
Ta solution :

Top jeunes 2022 face à Charles Ratsirahonana. Les Blancs gagnent du matériel. Un exemple typique de déviation et de surcharge. Une pièce est surchargée lorsqu'elle doit accomplir deux tâches défensives. C'est souvent trop lui demander.



Ta solution :

Open de La Plagne 2022 face à Virgile Breuil (1689). Trait aux Noirs. Encore une histoire de déviation. La position du Roi blanc prisonnier dans son couloir doit te donner des idées.



Ta solution :

Partie commentée p.2

Adams • Torre

exercices

p.3 Niveau 1 Parcours du Pion

p.4 Niveau 2 Parcours du Cavalier

p.5 Niveau 3 Parcours du Fou

p.6 Niveau 4 Parcours de la Tour

p.7 Niveau 5 Parcours de la Dame

Paul Boulos à pas de Jé-en

La légende prétend que les bébés naissent dans les choux et dans les roses (ou qu'ils sont apportés par les cigognes en Alsace). Paul Boulos pourrait bien avoir vu le jour sur un échiquier. Un papa joueur d'échecs et un grand frère plus âgé de cinq ans qui a commencé très tôt les compétitions. Du coup, Paul a baigné dès son plus jeune âge dans le milieu des 64 cases. « Il regardait son grand frère s'entraîner et il l'accompagnait dans les tournois », raconte le papa. À deux ans, l'âge où d'ordinaire les garçonnets empilent les cubes, Paul Boulos sait déjà placer les pièces sur un échiquier. À trois ans, il connaît leur déplacement. Tout naturellement, il suit son frère Carlos au J.É.E.N (prononcez Géant !), le club de Marc Gatine situé dans le XVI^e arrondissement de la capitale, non loin du domicile familial.



Paul participe à son premier championnat de France chez les petits-pousins en 2018 à Agen. Il est venu pour découvrir et termine à la 16^e place. Mais les progrès sont spectaculaires et il remporte le titre dans la même catégorie l'année suivante à Hyères avec le score parfait de 9/9. À ce moment-là, le nouveau champion de France joue sous le drapeau du Liban, dont il possède également la nationalité. Il dispute donc le Championnat du monde en Chine sous les couleurs du pays du Cèdre, mais décide dans la foulée qu'il portera désormais celles tricolores. « Le niveau est plus fort en France », reconnaît avec lucidité le jeune champion, « et j'ai tous mes copains en équipe de France. »

Au Championnat de France 2021 à Agen, les frères Boulos réalisent un joli doublé en montant tous les deux sur la deuxième marche du podium de leur catégorie respective. Et cette année, à nouveau à Agen, Paul effectue un doublé individuel en décrochant un deuxième titre en pupilles.

Élève en 5^e dans une classe à horaires aménagés qui lui permettent de consacrer dix heures par semaine à son entraînement, le champion de France se verrait bien travailler plus tard comme informaticien. Mais il ne s'interdit pas de penser à une autre option. « Si j'arrive à obtenir un classement à plus de 2500 Elo après le bac, j'opterai pour une carrière professionnelle. » Un bon joueur d'échecs se doit d'envisager toutes les variantes.



Si tu as cherché (et trouvé !) les combinaisons de Paul Boulos de la page 1, tu as pu voir que deux d'entre elles faisaient appel à la déviation, un thème important de la tactique échiquéenne.

Comme son nom l'indique, la déviation consiste à détourner une pièce adverse d'une de ses missions défensives. On la confond parfois avec l'attraction. Il y a pourtant une différence : dans l'attraction, ce qui est compte, c'est la case où la pièce est attirée. Pour la déviation, c'est qu'elle quitte la case où elle se trouve, peu importe où elle aille.

Dans la dernière position de Paul, il s'agissait de dévier une pièce qui gardait la première rangée adverse afin de lui administrer le mat du couloir. Ce type de combinaison est très fréquent. Voici une partie qui est considérée à juste titre comme la plus célèbre sur ce thème. Elle fut jouée en 1920 entre Edwin Adams et Carlos Torre, un des plus forts joueurs de l'époque. Vers la fin de sa carrière, des journalistes demandèrent à Torre quelle était sa plus belle partie. Alors qu'il avait battu le champion du monde Emmanuel Lasker grâce à une magnifique combinaison qui passa à la postérité, il répondit sans hésiter : « celle que j'ai perdue contre Adams ». Un bel exemple d'humilité et de modestie.



Adams • Torre

La Nouvelle-Orléans, 1920



1.e4 e5 2.♟f3 d6 3.d4 exd4 4.♞xd4 ♟c6
5.♟b5 ♟d7 6.♟xc6 ♟xc6 7.♟c3 ♟f6 8.0-0
♟e7 9.♟d5 ♟xd5 10.exd5 0-0 11.♟g5 c6
12.c4 cxd5 13.cxd5 ♞e8 14.♞fe1 a5

Pour pouvoir jouer ♞c8 sans perdre le pion a7.
15.♞e2 ♞c8

Les Noirs se dépêchent tout naturellement d'occuper la colonne ouverte. Mais préférable était un coup comme 15...h6 (la petite «fenêtre» !), qui aurait eu le mérite d'éviter toute la suite de la partie.

16.♞ae1

Les Blancs exercent déjà une très forte pression sur la colonne e. La menace immédiate est ♟xf6, et le Fou noir ne pourrait reprendre, car la ♞e8 serait insuffisamment protégée.

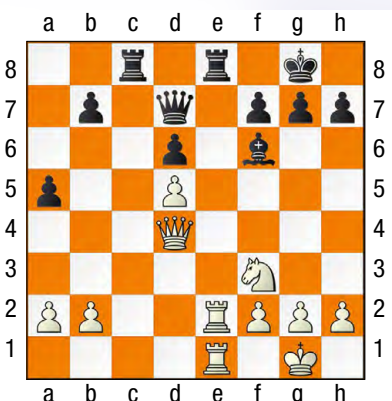
16...♞d7

Parant la menace précitée tout en assurant la communication entre les Tours noires.

17.♟xf6!

Un échange qui paraît sans fondement - il ne faut pas échanger sans raison un Fou contre un Cavalier en début de partie - mais qui est le début d'un plan grandiose.

17...♟xf6



18.♞g4!!

Un (premier !) magnifique sacrifice de déviation. Le but est de supprimer un des défenseurs de la Tour e8. Tout pareil que dans la partie de Paul Boulos.

18...♞b5

La Dame blanche ne peut être prise en raison du mat du couloir, et la Dame noire, attaquée, est obligée de s'enfuir : 18...♞xg4?? 19.♞xe8+ ♞xe8 20.♞xe8#.

18...♞ed8?? ne va pas non plus : 19.♞xd7 ♞xd7 20.♞e8+ ♞xe8 21.♞xe8#.

19.♞c4!!

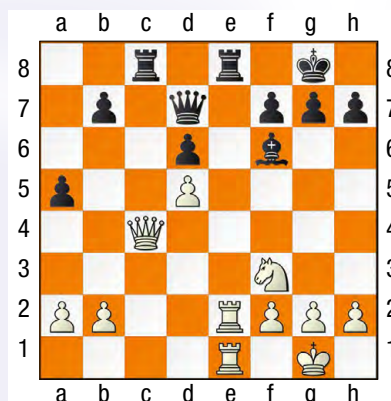
Bis repetita placent ! Nouvelle confrontation féminine.

19...♞d7

Toujours le seul coup. La Dame blanche ne pouvait pas être prise :

19...♞xc4?? 20.♞xe8+ ♞xe8 21.♞xe8#.

19...♞xc4?? 20.♞xe8+ ♞xe8 21.♞xe8#.



20.♞c7!!

Une poursuite effrénée. La Dame intrépide cherche à dévier son homologue noire ou la Tour c8 qui protègent la 8e rangée.

20...♞b5

La Dame blanche est toujours imprenable : 20...♞xc7?? 21.♞xe8+ ♞xe8 22.♞xe8# et 20...♞xc7?? 21.♞xe8+ ♞xe8 22.♞xe8# conduisent au mat.

Les autres coups perdaient également :

20...♞cd8?? 21.♞xd7 ♞xd7 22.♞xe8#.

20...♞d8?? 21.♞xc8!+.

21.a4!!

Prépare un joli coup intermédiaire.

21.♞xb7?? était un coup tentant - dans le même esprit que tous les sacrifices précédents - mais trop précipité : 21...♞xe2!! une réponse diabolique qui renverse totalement la situation 22.♞xe2 ♞c1+ 23.♟e1 ♞xe1+ 24.♞xe1 ♞xe1#. Et là, tout un comble, ce sont les Blancs qui se font mater du couloir !

21...♞xa4 22.♞e4!! ♞b5

La Tour blanche ne pouvait être prise : 22...♞xe4?? 23.♞xc8+ ♞e8 24.♞xe8+ ♞xe8 25.♞xe8#.

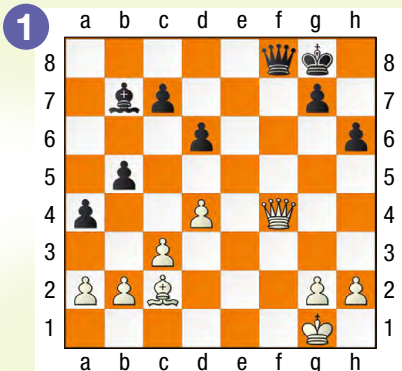
23.♞xb7!! 1-0

L'intrépide Dame blanche donne le coup de grâce. La Dame noire ne peut se réfugier nulle part tout en gardant le contrôle de la ♞e8.

Une partie extraordinaire avec une suite exceptionnelle - et unique - de six sacrifices consécutifs de Dame.

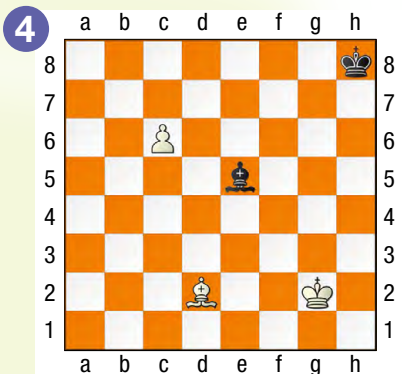


La Dame noire est protégée par son Roi.
Comment dévier cette protection ?



Ta solution : 2 pts

Pour l'instant, le Fou noir contrôle la case devant le pion blanc et sera même prêt à se sacrifier contre lui pour assurer le match nul. Les Blancs peuvent-ils quand même forcer le passage ?



Ta solution : 2 pts

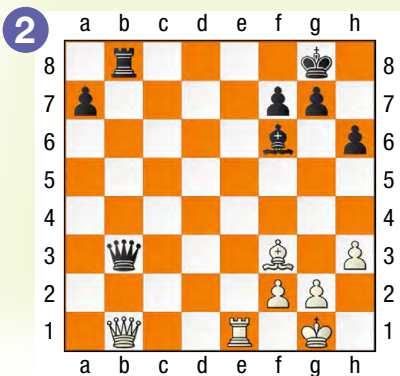


Comme tu peux t'en douter, le thème central de ce numéro d'Échec & Mat Junior sera la déviation, bien souvent sous la forme d'un sacrifice.

Pour commencer, voici six positions relativement simples où les Blancs réalisent une déviation. Attention, il ne s'agit pas forcément de mater, mais de gagner du matériel. Il faut pour cela dévier une pièce noire de sa fonction défensive. Essaie par conséquent, dans un premier temps, de repérer les pièces adverses importantes pour la défense et vois si tu peux les dévier.

Si tu ne sais pas coder les coups, tu peux te contenter d'indiquer par une flèche le coup que tu jouerais.

Cette fois, la Dame noire est défendue par sa Tour. Même problématique que dans l'exercice précédent. Comment dévier le défenseur ?

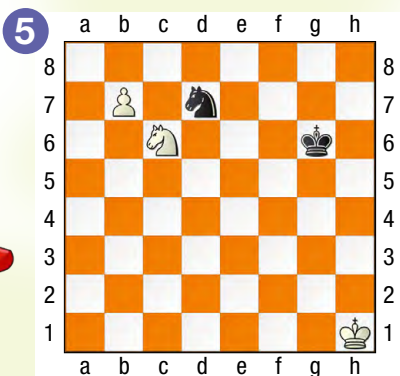


Ta solution : 2 pts

Solutions des exercices
www.echecs.asso.fr

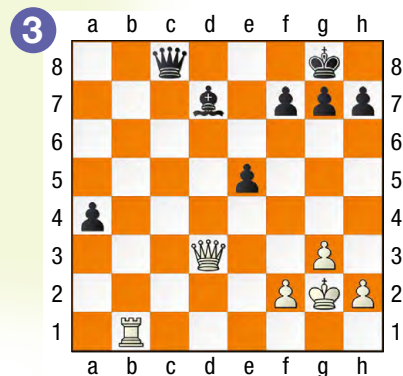
Ici, c'est un Cavalier qui tient en respect le pion blanc.

Comment assurer la promotion ?



Ta solution : 2 pts

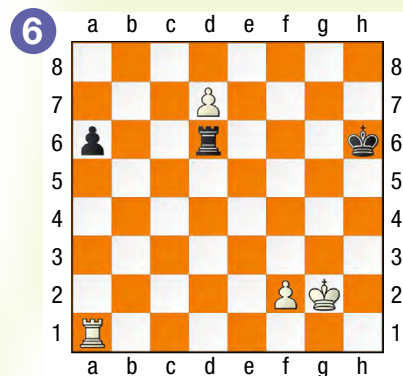
La Dame noire doit protéger à la fois sa Tour et la 8^e rangée. Paroles et musique identiques à celles de la 4^e position de Paul Boulos page 1 et de la partie Adams-Torre. Mais en bien plus facile.



Ta solution : 2 pts

Le pion blanc est à une case du but, mais attaqué par la Tour, il semble en bout de course, car les Blancs ne peuvent visiblement pas le protéger.

Comment l'amener au bout ?



Ta solution : 2 pts

Moins de 4 points : Tu es un pion de bronze. Demande à ton entraîneur de te réexpliquer ce qu'est une déviation.

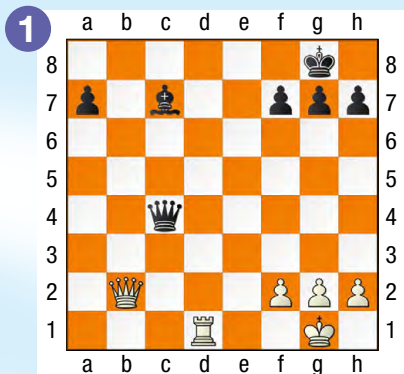
De 4 à 8 points : C'est un bon début. Tu arrives déjà à réaliser de jolies petites déviations.

Plus de 8 points : Bravo ! Tu es un pion d'or. Tu as compris ce qu'était un sacrifice de déviation. Tu peux passer au parcours du Cavalier.

Quel est ton niveau ?
sur un maximum de 12 points

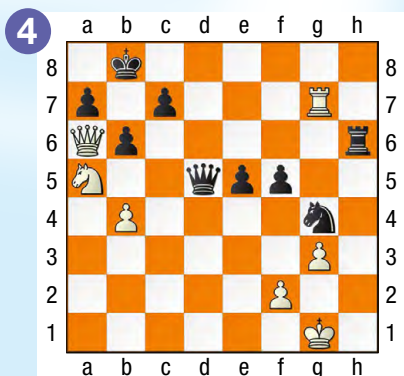


On débute avec un exemple très simple. Comment forcer l'entrée du couloir ?



Ta solution : 2 pts

On repère la pièce qui protège contre le mat et on essaie de la dévier. Le principe est désormais simple.

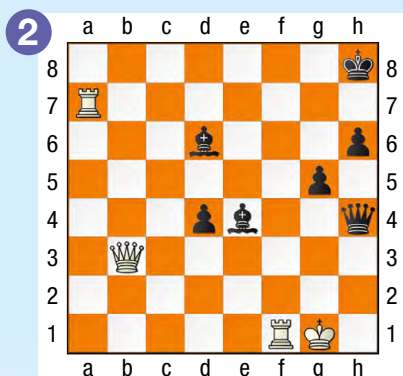


Ta solution : 2 pts

Dans toutes les positions de ce parcours du Cavalier, les Blancs matent en deux coups grâce à un sacrifice de déviation. Il faut donc toujours prévoir le coup de l'adversaire, même si la plupart du temps il sera forcé.

Encore une fois, commence par repérer la pièce qui joue un rôle important en défense et cherche ensuite à l'éloigner de son poste. Les positions ne sont pas particulièrement difficiles.

Cette fois, ce n'est pas l'entrée du couloir qu'il faut forcer, mais celle de l'escalier.



Ta solution : 2 pts

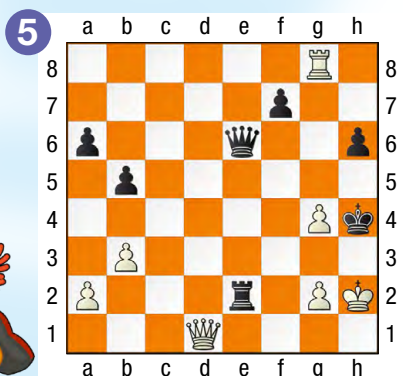
Une variante du mat du sot ou de l'imbécile, qu'on rencontre également sous l'appellation mat du lion. Les Noirs ont très imprudemment avancé leurs pions de l'aile-roi pour enfermer le Fou blanc. Pour l'instant, la Tour noire défend la case g6. Une fois qu'on a vu ça, le reste est facile...



Ta solution : 2 pts

Solutions des exercices www.echecs.asso.fr

Les Blancs aimeraient bien faire mat avec le pion g2, mais celui-ci est pour l'instant cloué. Comment procéder ?



Ta solution : 2 pts

Bruits de couloir. Attention de tout faire dans le bon ordre et de bien envisager les meilleures réponses de l'adversaire.



Ta solution : 2 pts



Quel est ton niveau ?
sur un maximum de 12 points

Moins de 4 points : Tu es un Cavalier de bronze. Tu n'étais peut-être pas habitué à faire des mats en deux coups. Il faut dans ce cas t'entraîner avec des mats en un coup.

De 4 à 8 points : C'est pas mal. Tu es un Cavalier d'argent. Mais attention de prévoir toutes les réponses de l'adversaire et de bien vérifier quand tu penses qu'il est mat.

Plus de 8 points : Bravo ! Tu es un Cavalier d'or. Tu sais résoudre des mats en deux coups. Tu peux passer au parcours du Fou où nous allons continuer avec des mats en deux coups.

niveau

3



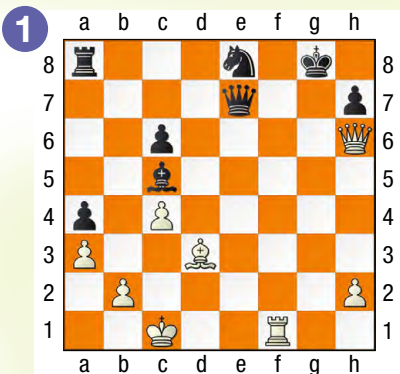
Parcours du Fou

Une partie jouée en simultanée par Emmanuel Lasker qui est resté champion du monde pendant 27 ans au début du siècle dernier. Cette combinaison est un grand classique lorsque les Blancs attaquent le pion h7 qui est défendu par sa Dame.

On poursuit avec des mats en deux coups et des sacrifices de déviation.

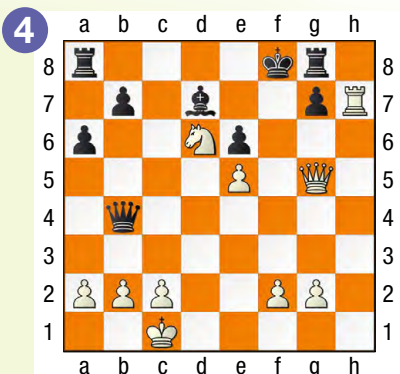
Les positions de ce parcours du Fou ne sont pas beaucoup plus difficiles que celles du parcours du Cavalier, mais il y a davantage de pièces (il faut donc faire un peu plus attention à la réponse de l'adversaire), et elles sont issues de parties réelles.

Les Blancs sont au trait dans toutes les positions.



Ta solution : 2 pts

Une partie d'Alekhine disputée en 1931 en Islande alors qu'il était champion du monde. Bien souvent, il faut dévier une pièce qui nous empêche de passer. C'est le cas ici.



Ta solution : 2 pts

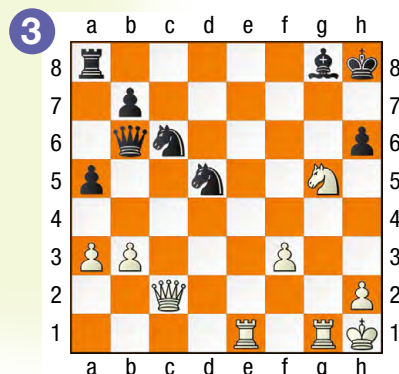


Ta solution : 2 pts

Solutions des exercices
www.echecs.asso.fr

Une partie de Karpov, l'ancien champion du monde, face au grand-maître serbe Stojanovic. Tout comme dans la partie précédente d'Alekhine, il faut ouvrir des portes. Ici, le mat des Arabes sera au bout.

Encore un mat semi-étouffé. Cette position fait inmanquablement penser à la combinaison d'Almira Skripchenko du diagramme précédent. Mais cette fois, il faut dévier et ... obstruer !

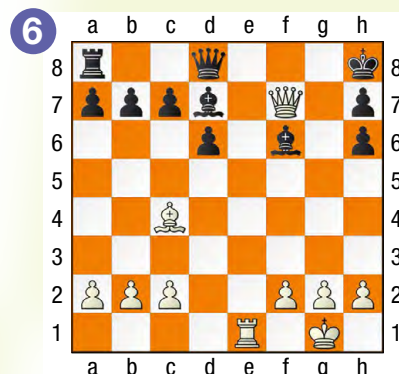


Ta solution : 2 pts

Une partie jouée en URSS en 1977. Les Blancs ont une position menaçante avec leur Dame, mais la Dame noire et les deux Fous semblent assurer une défense suffisante. Il y a cette fois plusieurs défenseurs à dévier.



Ta solution : 2 pts



Ta solution : 2 pts

Quel est ton niveau ?

sur un maximum de 12 points

Moins de 4 points : Tu es un Fou de bronze. Tu as visiblement encore un peu de mal pour résoudre des mats en deux coups. Fais-en beaucoup et cela te semblera très vite plus facile.

De 4 à 8 points : Tu es un Fou d'argent. Tu es capable de trouver des mats en deux coups issus de parties réelles. C'est un bon début.

Plus de 8 points : Bravo ! Tu es un Fou d'or. Les mats en deux coups ne te posent visiblement pas de problème. Tu peux passer au parcours de la Tour.

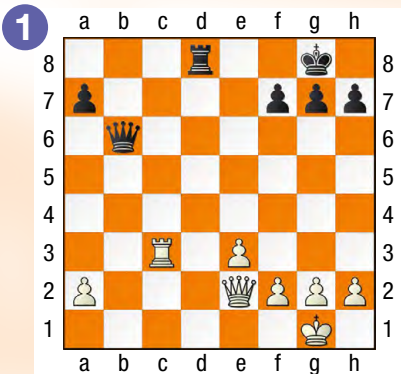


Parcours de la Tour

Une célèbre partie de Capablanca, champion du monde de 1921 à 1927, que nous avons étudiée dans un précédent numéro d'Échec & Mat junior, précisément consacré au mat du couloir. Trait aux Noirs. N'oublie pas que lorsqu'on fait un sacrifice de déviation, l'adversaire n'est pas toujours obligé de prendre.

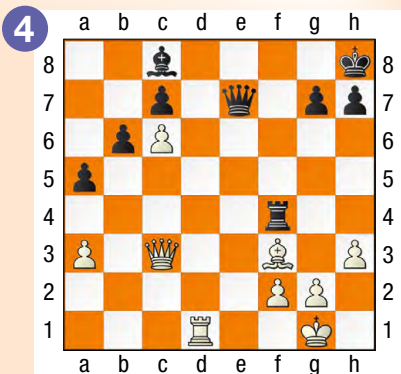
Nous avons vu dans la 4e position de Paul Boulos et dans la partie Adams-Torre plusieurs exemples de sacrifices de déviation pour forcer un mat du couloir. C'est un thème effectivement très fréquent.

En voici six exemples supplémentaires. Dans chacune des positions, la faiblesse de la première ou de la dernière rangée permet à un des deux camps de gagner du matériel ... ou de mater !



Ta solution : 2 pts

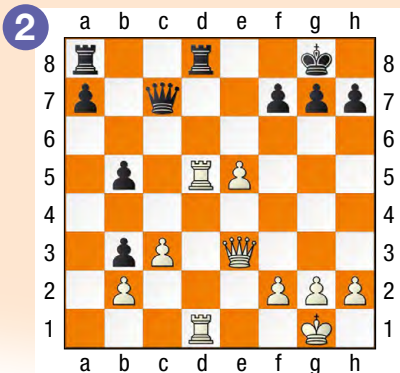
Une partie Szabo-Ban jouée à Budapest en 1947. Trait aux Blancs. Une déviation en deux temps. Encore une fois, n'oublie pas d'envisager le refus d'un sacrifice.



Ta solution : 2 pts

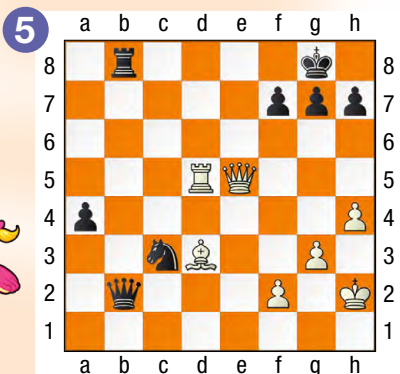


Une partie jouée en Yougoslavie en 1966. Trait aux Blancs. Un coup très spectaculaire, mais qui ne te surprendra pas quand on connaît les thèmes de la partie Adams-Torre.



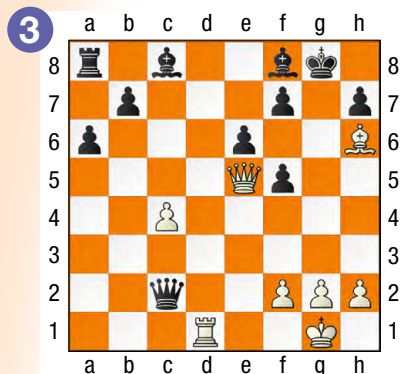
Ta solution : 2 pts

On retrouve le grand-maître Szabo 20 ans plus tard, dans le rôle cette fois du « dévité » face au grand-maître Bent Larsen. Trait aux Blancs. Parfois, plusieurs thèmes tactiques peuvent se combiner dans la même ... combinaison. C'est le cas ici avec une déviation, une interception et un clouage.



Ta solution : 2 pts

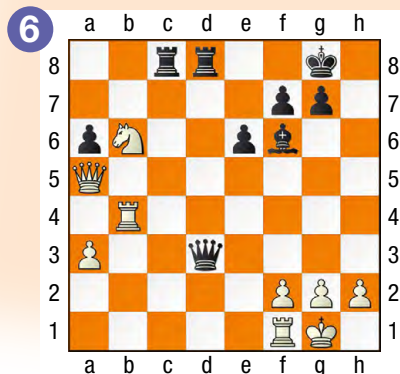
Le roque noir est très affaibli, mais pour l'instant, la 8e rangée semble protégée. Les Blancs matent pourtant en trois coups.



Ta solution : 2 pts

Solutions des exercices www.echecs.asso.fr

Une partie de Max Euwe, qui fut champion du monde de 1935 à 1937. Trait aux Noirs. Pour l'instant, le roque blanc semble bien protégé. Comment forcer l'entrée du couloir ?



Ta solution : 2 pts

Quel est ton niveau ?
sur un maximum de 12 points

Moins de 4 points : Tu es une Tour de bronze. Peut-être devrais-tu faire des exercices sur le thème du mat du couloir.

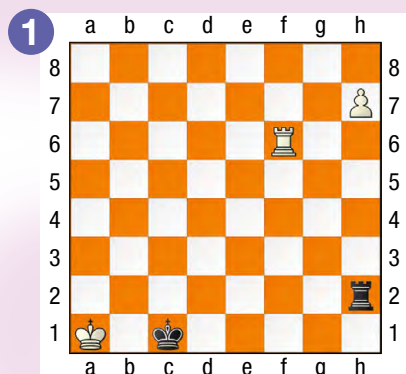
De 4 à 8 points : Tu es une Tour d'argent. Tu es capable de trouver de jolies combinaisons dans de vraies parties.

Plus de 8 points : Bravo ! Tu es une Tour d'or. Tu as visiblement compris le thème de la déviation et du mat du couloir.



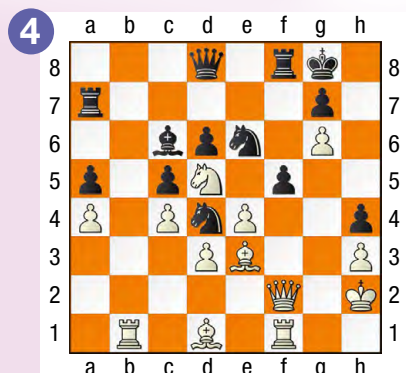
Parcours de la Dame

La fin d'une étude d'Alexei Troitzky. Trait aux Blancs. À la différence d'une partie réelle, une étude a spécialement été composée. Sa solution est généralement très esthétique.



Ta solution : 2 pts

Une partie de Mikhail Botvinnik qui fut champion du monde à plusieurs reprises entre 1948 et 1963. Il est opposé ici à Paul Kérés. Trait aux Blancs. Un coup d'éclair dans un ciel presque bleu force l'abandon alors que presque toutes les pièces sont encore sur l'échiquier.

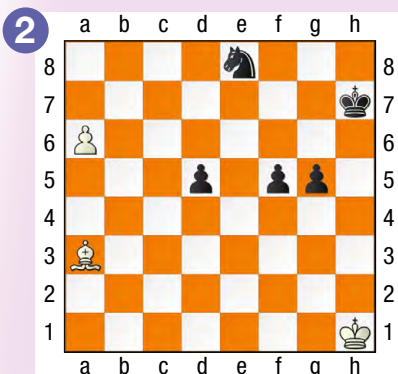


Ta solution : 2 pts

Encore et toujours de la déviation dans l'air. Les positions se compliquent un tout petit peu. Normal, nous sommes au parcours de la Dame.

Attention dans tous ces exercices à bien calculer toutes les réponses possibles de l'adversaire et de lui faire jouer à chaque fois le meilleur coup.

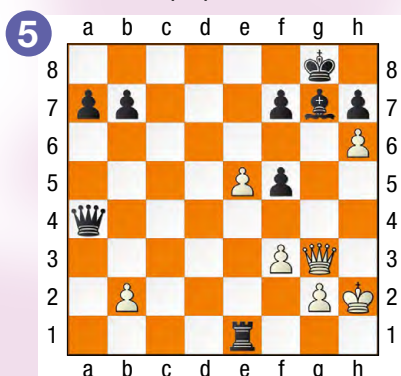
Encore une étude de Troitzky qui reste un des plus grands compositeurs échiquéens. Trait aux Blancs. Comment empêcher que le Cavalier noir vienne en a8 pour stopper le pion ?



Ta solution : 2 pts

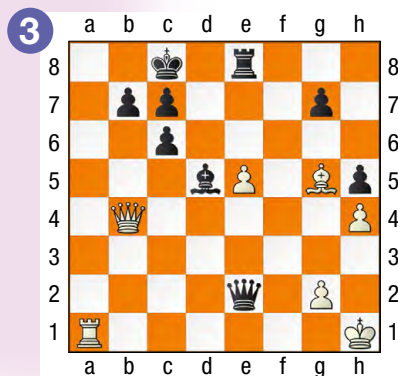
Solutions des exercices
www.echecs.asso.fr

Judit Polgar, la meilleure joueuse de tous les temps, avait une douzaine d'années au moment de cette partie. Elle avait les Blancs et croyait bien mater en g7. Elle est peut-être tombée de sa chaise devant la réplique noire.



Ta solution : 2 pts

Une partie Giorgadze-Kupreichik disputée en URSS en 1973. Les Noirs ont des menaces. Les Blancs au trait ne doivent pas traîner en route.



Ta solution : 2 pts

Si les Blancs prennent la Dame, les Noirs s'en sortent grâce à un échec perpétuel. Les Blancs peuvent-ils encore l'éviter ? La réponse est oui, bien sûr.



Ta solution : 2 pts



Quel est ton niveau ?

sur un maximum de 12 points

Moins de 4 points : Tu es une Dame de bronze. Ne te décourage pas. Certains de ces exercices n'étaient peut-être pas si faciles.

De 4 à 8 points : Tu es une Dame d'argent. En continuant à t'entraîner, tu deviendras rapidement une Dame d'or.

Plus de 8 points : Bravo ! Tu es une Dame d'or. Tu as parfaitement assimilé le mécanisme de la déviation et tu as déjà une très bonne vision tactique. Tu es prêt à marcher sur les traces de Paul Boulos.

Le PAT et le MATCH NUL

Un camp est pat lorsque :

- Son Roi n'est pas attaqué et ne peut jouer sans se mettre en échec.
- Il ne peut déplacer aucune autre pièce.

LORSQUE CES CONDITIONS SONT RÉUNIES, IL Y A PAT. LA PARTIE EST ALORS DÉCLARÉE NULLE.

Exemple :

Ici c'est aux blancs de jouer. Ils ne peuvent déplacer le Roi, ni les pions, ni le Cavalier. Mais, leur Roi n'est pas en échec Il y a donc PAT.



Aux échecs, on peut faire « MATCH NUL » Dans les cas suivants :

- Quand il y a PAT.
- Quand le matériel est insuffisant pour faire échec et mat (exemple : Roi contre Roi + Fou).
- Quand il y a échec perpétuel.
- Quand la même position se reproduit trois fois.
- Quand 50 coups sont joués sans prise, ni déplacement de pions.

Le MAT

Voici une position de mat :

- le Roi noir en b8 est attaqué par le Fou blanc en g3.
- Les Noirs ne peuvent capturer ce Fou.
- Les Noirs ne peuvent interposer aucune pièce sur la diagonale de ce Fou pour « couvrir » l'échec.
- Le Roi noir ne peut se soustraire à l'échec : les cases a8 et a7 sont contrôlées par la Tour blanche a1, et la case c8 par le Cavalier e7.
- Le Roi noir est échec et mat, les blancs ont gagné !



5 conseils pour bien débiter une partie

- Occuper ou contrôler à distance le centre de l'échiquier avec des pièces (Cavaliers ou Fou de préférence) ou des pions.
- Ne pas bouger inutilement les pions de l'aile.
- Développer les pièces le plus rapidement.
- Roquer le plus tôt possible afin de mettre le Roi à l'abri et mobiliser les Tours.
- Éviter de jouer plusieurs fois le même pion ou la même pièce dans l'ouverture (perte de temps par rapport à l'adversaire).

L'intelligence du Jeu,

l'émotion du Sport !



N'attendez plus pour venir jouer aux échecs, il y a forcément un club près de chez vous ...

Tous les renseignements sur www.echecs.asso.fr

DÉCOUVREZ... Toute l'actualité, tous les résultats détaillés des tournois.

TELECHARGEZ... Echecs & mat junior, chaque mois des exercices pour tous niveaux.

JOUEZ... Sur la zone de jeu. Des centaines de joueurs chaque jour.

VISITEZ... La boutique. Vente de livres, pendules, jeux et matériels divers.



Les règles du jeu d'échecs

Les règles particulières

Le roque

En un seul coup, on déplace d'abord le Roi de 2 cases sur la droite (le petit roque) ou sur la gauche (le grand roque) ; puis la Tour, « sautant » par dessus son Roi, vient se placer à ses côtés.

LES CONDITIONS :

- Ni le Roi, ni la Tour concernée ne doivent avoir bougé durant la partie et aucune pièce ne doit se trouver entre eux.
- Le Roi ne doit pas se trouver en échec.
- Le Roi ne peut passer par des cases contrôlées par des pièces adverses.



Deux règles spéciales

LA PROMOTION DU PION :

Une fois parvenu sur sa dernière rangée, le pion se transforme en une autre pièce de sa couleur (sauf un Roi) au gré du joueur.

LA PRISE EN PASSANT :

Lorsqu'un pion a atteint la cinquième rangée pour les blancs ou la quatrième rangée pour les noirs, il peut « prendre en passant » un pion adverse qui avance de deux pas sur une colonne immédiatement voisine.

Attention ! La « prise en passant » doit être effectuée sur le champ, faute de quoi le joueur y renonce définitivement.

L'échiquier



La position initiale

- 64 cases composent l'échiquier : 32 noires et 32 blanches.
- La case inférieure droite, face au joueur, doit toujours être blanche.
- Les pièces blanches occupent toujours les rangées 1 et 2.

Le but du jeu

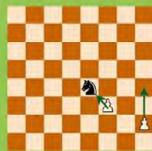
Le Roi est en échec lorsqu'il est en situation de prise par une pièce adverse. Il est illégal de maintenir son Roi en situation d'échec.

- Il y a échec et mat :
- si le Roi ne peut se déplacer.
- si on ne peut interposer une pièce entre le Roi en échec et la pièce qui le menace.
- si on ne peut éliminer la pièce menaçante.

Le déplacement des pièces

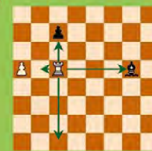
Le pion

- Il avance, d'une case à la fois, droit devant lui et ne recule jamais.
- Lors de son premier coup, il peut effectuer un double pas.
- Il capture les pièces adverses en diagonale.



La Tour

- Elle se déplace le long des colonnes ou des rangées d'autant de cases qu'elle le souhaite.



Le Roi

- Il se déplace, de case en case, dans toutes les directions.
- Il doit toujours y avoir une case entre les deux Rois.
- Il y a « ÉCHEC AU ROI » : Quand le Roi est menacé par une pièce adverse. Il est « Échec et mat » : s'il ne peut se soustraire à cette menace.



Le Cavalier

- Il fait un bond de trois cases en faisant un "L". Il change à chaque fois de couleur de case.
- Il est le seul à sauter par dessus les autres.



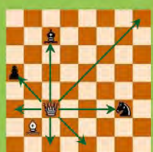
Le Fou

- Il se déplace sur les diagonales d'autant de cases qu'il le veut.
- Le Fou n'évolue que sur les diagonales de la couleur qu'il occupe.



La Dame

- C'est la pièce la plus puissante, elle cumule le déplacement de la Tour (horizontalement et verticalement) ou du Fou (diagonales).



Pour commander Echec et Mat Junior :

Clubs, Comités Départementaux, Liges et établissements scolaires peuvent se procurer gratuitement Echec et Mat Junior. Il leur suffit de prendre en charge les frais d'expédition pour des commandes minimales de 25 exemplaires par numéro (10 numéros par an) :
 25 ex. : 60 €/an 50 ex. : 110 €/an 100 ex. : 130 €/an 200 ex. : 150 €. Plus d'exemplaires sur demande.

Adresser votre commande, accompagnée du règlement, à : Fédération Française des Echecs - 6 rue de l'Eglise - 92600 Asnières-sur-Seine. Tél : 01 39 44 65 80 - mail : echecetmatjunior@echecs.asso.fr

Attention : Ne pas oublier d'indiquer l'adresse de livraison.

À titre individuel, Echec et Mat Junior est disponible gratuitement en téléchargement sur le site de la FFE : www.echecs.asso.fr

Echec et Mat Junior est un magazine de la Fédération Française des Échecs. Directeur de la publication : Éloi RELANGE. Rédacteur en chef : Vincent Moret. Conception : IMPRIMATUR. Tirage : 15.000 exemplaires.

Les solutions des différents diagrammes sont disponibles sur le site de la Fédération Française des Échecs : www.echecs.asso.fr. Vous y trouverez toute l'actualité échiquéenne française. Vous pourrez également prendre connaissance des coordonnées des clubs d'échecs de votre région. Retrouvez toute l'actualité de la FFE sur les réseaux sociaux www.facebook.com/ffechecs et www.twitter.com/ffechecs.