

Veni vidi Vichy pour 1800 jeunes !

La sous-préfecture de l'Allier a accueilli du 14 au 21 avril le 62^e Championnat de France des Jeunes. 14 nouveaux champions de France ont été sacrés dans la cité thermale.

1788. Ce n'est pas une moyenne Elo, mais le nombre de jeunes âgés de 6 à 20 ans qui ont participé au Championnat de France début mai à Vichy. Un chiffre qui permet de battre de trois unités le record de participation détenu par la ville d'Hyères depuis 2019 et qui a fait naître de larges sourires sur les visages des organisateurs.

« Cette participation en hausse confirme la popularité grandissante des Échecs, tout particulièrement auprès des jeunes », se réjouit Éloi Relange, le président de la FFE.

« Nous sommes passés d'environ 50 000 licenciés il y a cinq ans à 76 000 en 2024, et 60% de ces licenciés ont moins de 20 ans. »

Jean-Baptiste Mullon, le responsable fédéral de l'organisation, reconnaît que ce record de participation est bien une conséquence directe de la hausse globale des licenciés, mais il y voit aussi une autre raison.

« L'attrait de la nouveauté a sûrement également joué. Après cinq années à Agen, le Championnat de France des jeunes s'est déplacé à Vichy. »

Un retour à la ... source, après un quart de siècle puisque la sous-préfecture de l'Allier avait été le théâtre du premier Championnat de France toutes catégories du 21^e siècle, et qui a ravi les familles des participants.

La cité thermale, avec son palais du Lac situé au cœur d'un écrin de verdure sur les rives de l'Allier, offre en effet des conditions exceptionnelles. Et surtout, Vichy a la capacité hôtelière pour accueillir les quelque 5 000 personnes, joueurs, accompagnateurs, organisateurs et arbitres qui gravitent autour de l'événement. « De par le nombre de participants sur une semaine complète, le Championnat de France des jeunes n'a pas d'égal en Europe et même au monde », souligne Jean-Baptiste Mullon.

Les joueurs d'Échecs adultes pourront également goûter à la douceur et à la quiétude de la reine des villes d'eau chérie par Napoléon III et Madame de Sévigné, puisque, dans la foulée du Championnat de France des Jeunes, Vichy accueillera en août prochain le championnat toutes catégories. En attendant peut-être de remettre le couvert pour les jeunes. « Nous serions étonnés qu'il n'y ait pas une suite », glisse avec le sourire Jean-Baptiste Mullon. Mais pas en 2026. Une ville candidate est déjà sur les rangs et l'annonce officielle devrait être faite avant l'été.

Cette édition 2025 fut rehaussée par la présence de Laurent Fressinet, double champion de France et de Deymante Daulyte-Cornette, championne de France en titre, qui ont disputé une simultanée contre 40 participants.

Sur le plan sportif, avec tant de jeunes compétiteurs, les candidats étaient bien évidemment nombreux pour monter sur les podiums des 14 catégories d'âge.

Comme souvent d'une année sur l'autre, le *turn-over* a été particulièrement fort

sur la plus haute marche. Sur les 14 champions de l'édition précédente, 12 étaient présents cette année à Agen pour défendre leur titre, mais seuls Luca Protopopescu chez les poussins, Rana Bakhshi chez les pupillettes et Camille Blanquet chez les juniors filles y sont parvenus.

Pour tous les autres champions, ce fut en quelque sorte « sortez les sortants ! » Un peu comme chaque année, un vent de fraîcheur a soufflé sur le championnat 2025, avec 9 nouveaux champions de France qui ne l'avaient encore jamais été par le passé.

Tous ces nouveaux champions vont former l'ossature de la troisième promotion de l'ambitieux plan de

performance mis en place il y a deux ans par la FFE. En tout, ce sont 74 jeunes espoirs qui bénéficieront d'un soutien personnalisé durant l'année et qui participeront aux championnats internationaux avec l'équipe de France. En espérant bien marcher sur les traces de Marc Llari et David

Lacan-Rus qui ont décroché

respectivement

l'argent et le bronze

aux championnats

du monde des moins

de 10 et de 12 ans en

novembre dernier en

Italie.



exercices

p.3 Niveau 1 Parcours du Pion
p.4 Niveau 2 Parcours du Cavalier
p.5 Niveau 3 Parcours du Fou

p.6 Niveau 4 Parcours de la Tour
p.7 Niveau 5 Parcours de la Dame

Numéro spécial
Championnat de France des jeunes

Les podiums de Vichy 2025

Petites poussines



- 1 PIERRON BEJAN Élisa 1583 F Thionville Échecs 9 pts
- 2 ADAM Sare 1299 E C.E. Sélestat 7½ pts
- 3 LE FLOCH Justine 1403 F Club d'Échecs de Saint-Maur 7½ pts

Petits poussins



- 1 ZHAKUPOV Iskander 1592 F C.E. de Bois-Colombes 8 pts
- 2 BRENTAGANI Romeo 1575 F Mulhouse Philidor 8 pts
- 3 PASTOR ZUCCOLO Matteo 1433 F Club d'Échecs des 3 Pays 7 pts

Poussines



- 1 BILLOD-LAILLET Camille 1550 F Échecs Club de Corbas Mions 9 pts
- 2 GASTALDO Agathe 1490 F La Tour de Chartreuse 8 pts
- 3 BASTIANI Camille 1500 F Corsica Chess Club 7 pts

Poussins



- 1 PROTOPODESCU Luca 2216 F Marseille-Échecs 8½ pts
- 2 GUILLEVIC Martin 1675 F Cercle d'Échecs de Nantes 7½ pts
- 3 PHAM Han Nam 1992 F Vandœuvre-Échecs 7 pts

Pupillettes



- 1 BAKHSHI Rana 1597 F Thomas Bourgneuf - Créteil 7½ pts
- 2 RIBREAU Anna 1652 F Riviera Chess Club 7 pts
- 3 WANG Yi Xuan 1881 F Riviera Chess Club 7 pts

Pupilles



- 1 LLARI Marc 2299 F JCannes Echecs 9 pts
- 2 NICOT Valentin 1974 F Tremblay Athlétique Club 7½ pts
- 3 BOCQUENET-DROUODE Hugo 2106 F Les Echecs de Vincennes 7 pts

Benjamines



- 1 BENHADID Jeilynn 1779 F C.E. de Bois-Colombes 8½ pts
- 2 MARET Anna 1919 F La Tour Hyéroise 8 pts
- 3 ALCANTARA Levanah 1908 F AGJA-Échiquier Aquitaine 7 pts

Benjamins



- 1 BREUIL Virgile 2123 F Échecs Club de Corbas Mions 8 pts
- 2 ALFANO Émilie 2133 F Cannes Echecs 7½ pts
- 3 EL ZEIN Zayne-Eddine 2117 F J.E.E.N. 7½ pts

Minimes filles



- 1 BERNARD Inès 2081 F Marseille-Échecs 8 pts
- 2 MENCE Éline 2101 F Palamède Echecs - Créteil 7 pts
- 3 VERDIER Anaïs 1835 F La Dame Blanche Bourgoïn-Jallieu 7 pts

Minimes



- 1 GARDE Guillaume 2136 F Échecs Club de Corbas Mions 8 pts
- 2 KHOURY Theo 2164 F J.E.E.N. 7½ pts
- 3 PLAIDIT Hugo 2148 F Cavalier de la Tourelle Saint-Mandé 7½ pts

Cadettes



- 1 BEREZOVSKY Fiorina 1760 F C.E.M.C. Monaco 7½ pts
- 2 FESIGNY Océane 1894 F Maison des Echecs Toulouse Lardenne 6½ pts
- 3 BELLAHCENE Jenna 1879 F Bischwiller 6½ pts

Cadets



- 1 LESUEUR Gabriel 2309 F Lille Université Club Échiquier du Nord 8 pts
- 2 KUFFERATH Camille 2109 F l'Échiquier de La Ville Montreuil 7½ pts
- 3 DELAPLACE Mathias 2129 F Marseille-Échecs 7½ pts

Juniors filles

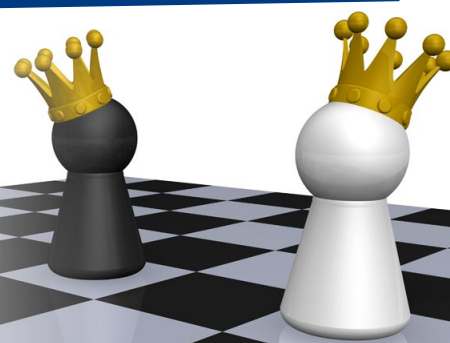


- 1 BLANQUET Camille 2075 F Vandœuvre-Échecs 7½ pts
- 2 DELADERRIERE Calypso 2022 F Corsica Chess Club 7 pts
- 3 BELLAHCENE Sofia 1993 Bischwiller 6½ pts

Juniors



- 1 DROIN Augustin 2467 F C'Chartres Echecs 7½ pts
- 2 RAZAFINDRATSIMA Timothé 2475 F C'Chartres Echecs 6½ pts
- 3 BELKAID Sohan 2352 F Clichy-Echecs-92 6½ pts



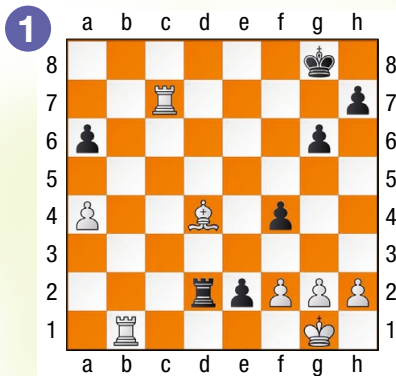


Le mat de l'escalier est un grand classique dans les championnats de jeunes et il y en a encore eu beaucoup cette année à Vichy. Voici un exemple issu d'un choc de la dernière ronde à la table 1 du tournoi cadets entre Mathias Delaplace (2129) et Camille Kufferath (2109) qui allaient décrocher les médailles de bronze et d'argent. Trait aux Blancs.

Ce numéro d'Échec & Mat junior est bien sûr un spécial "Vichy 2025". Tous les exercices seront donc issus de parties de ce Championnat de France des jeunes.

Nous allons commencer par une petite mise en jambes assez facile avec des mats élémentaires en un coup.

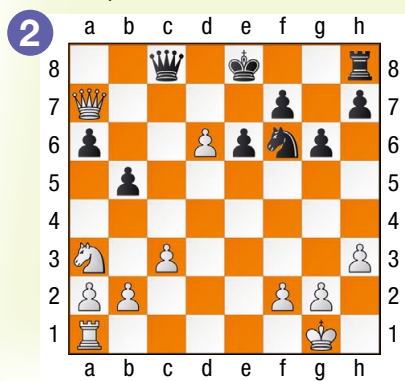
Si tu ne sais pas coder les coups, tu peux mettre une flèche pour indiquer ce que tu jouerais.



Ta solution : 2 pts

Tournoi pupillettes. Emie Fei a les Noirs et le trait face à Anna Yazikov. Le mat de Boden, en hommage à Samuel Boden, un fort joueur anglais du 19^e siècle. Le mat de Boden est caractérisé par une action croisée des deux Fous.

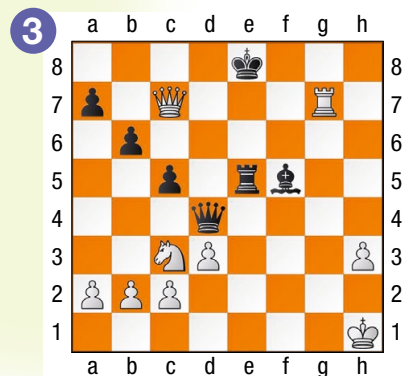
Tournoi pupilles. Marc Llari, le futur champion de France, ancien champion du monde des moins de 8 ans et vice-champion du monde des moins de 10 ans, a les Blancs et le trait face à Nahil Samai. Après le mat de l'escalier du diagramme précédent, voici le tout aussi classique baiser de la mort, celui que la Dame vient déposer sur le front du Roi adverse.



Ta solution : 2 pts

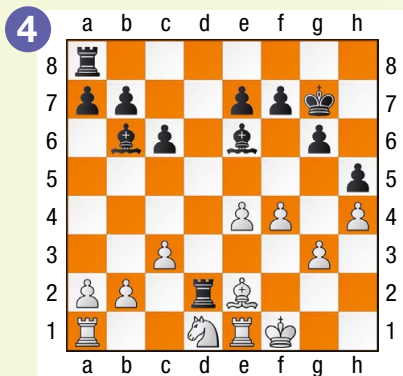
Tournoi cadets. Gabriel Lesueur (2309), le futur champion, a les Blancs et le trait face à Anis Drissi (1845). Le mat du guéridon. Un cousin du mat des épaulettes. Dans le mat des épaulettes, le Roi maté a les deux cases situées juste à côté de lui obstruées par ses propres pièces. Dans le mat des épaulettes, ce sont les deux cases derrière lui.

Catégorie cadettes. Solène Schebacher (1821), ancienne championne de France minime, est opposée à la Monégasque Fiorina Berezovsky (1760), la future championne. Trait aux Blancs. Mat de l'escalier ou baiser de la mort ? La seule défaite de la championne cadette.

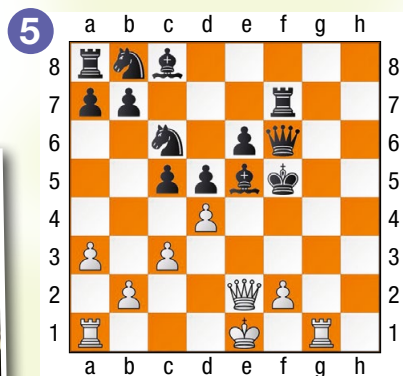


Ta solution : 2 pts

Tournoi benjamines. Jeilynn Benhadid (1779), vice-championne l'année passée, monte cette année sur la plus haute marche du podium. Elle a ici les Noirs face à Tya Loppin (1670). Encore un mat du guéridon. Mais les Noirs ont un autre mat en un coup. Essaie de le trouver également.



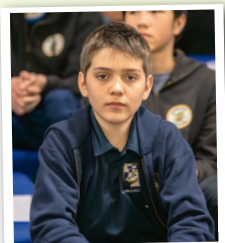
Ta solution : 2 pts



Ta solution : 2 pts



Ta solution : 2 pts



Marc Llari, champion de France pupille



Gabriel Lesueur, champion de France cadet

Moins de 4 points : Tu es un pion de bronze. Demande à ton entraîneur de t'expliquer les mats élémentaires.

De 4 à 8 points : C'est un bon début. Tu vois des mats en un coup. Tu es un pion d'argent.

Plus de 8 points : Bravo ! Tu es un pion d'or. Tu peux passer au parcours du Cavalier.

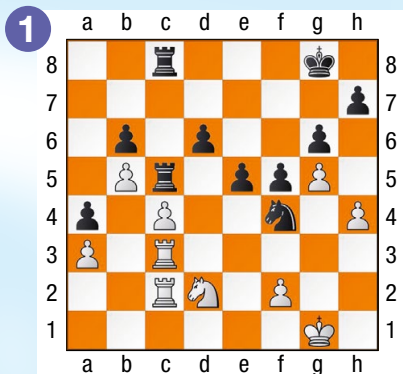
Quel est ton niveau ?

sur un maximum de 12 points



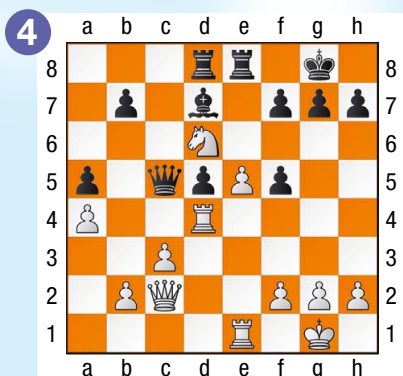
Parcours du Cavalier

Une partie Mathias Tu – Ilyad Landolsi dans le tournoi benjamins. Trait aux Noirs. La fourchette, ou attaque double. La plus élémentaire des combinaisons que nous retrouverons au parcours de la Tour.



Ta solution : 2 pts

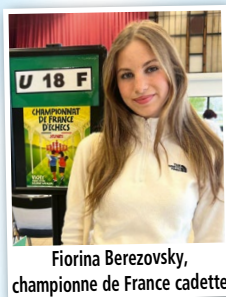
Tournoi benjamins. Améli Poghosyan (1810) face à Emma Glavnov. (1640) Trait aux Noirs. Paroles et musique identiques à celles du diagramme précédent. Il ne faut pas laisser passer une telle occasion dans une partie.



Ta solution : 2 pts



Elisa Pierron Bejean, championne de France petite poussine

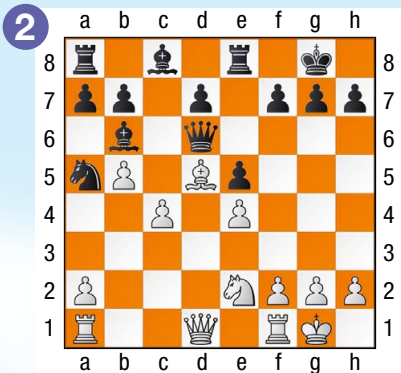


Fiorina Berezovsky, championne de France cadette



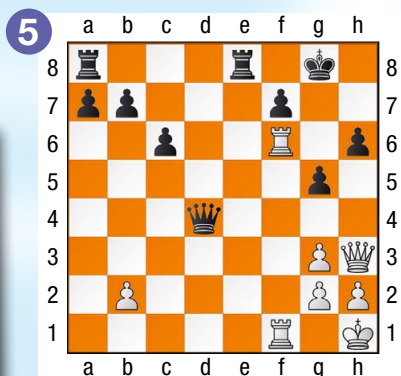
Augustin Droin, champion de France junior

Une variante d'une partie d'Augustin Droin (2467), le vainqueur du tournoi juniors, face à Arthur Fricker (1783). Les Blancs viennent de sacrifier une pièce en d6. Que ce serait-il passé si les Noirs avaient pris avec la Dame ? L'attaque à la découverte. Une pièce découvre une autre pièce qui était masquée.



Ta solution : 2 pts

Tournoi pupillettes. Yi Xuan Wang (1881) face à Inès Chevillon (1557). Trait aux Noirs. La déviation. Une pièce est écartée, souvent à l'aide d'un sacrifice, de sa mission défensive.



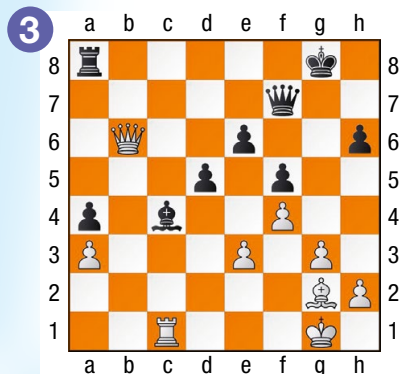
Ta solution : 2 pts

On poursuit avec les plus belles combinaisons du Championnat de France de Vichy.

Ici, il ne s'agit plus de mater. Dans une partie, il faudra bien souvent se contenter d'objectifs intermédiaires. Dans les positions suivantes, tu dois donc gagner du matériel grâce à des petites combinaisons élémentaires qui ne dépasseront pas un coup. L'occasion de passer en revue quelques-unes des plus classiques.

Si tu ne sais pas coder les coups, tu peux encore mettre une flèche pour indiquer le coup que tu jouerais.

Tournoi cadettes. Fiorina Berezovsky (1760), la future championne, face à Océane Fesigny (1894). Trait aux Blancs. Le clouage. Une pièce (ou un pion) clouée perd sa fonction défensive.



Ta solution : 2 pts

Tournoi pupilles. Bassam El Zein (2014) face à Côme Du Roscoat (1736). Trait aux Noirs. L'enfilade. Une pièce d'une grande valeur est attaquée. Elle doit bouger et on ramasse ce qu'il y a derrière.



Ta solution : 2 pts

Quel est ton niveau ?
sur un maximum de 12 points

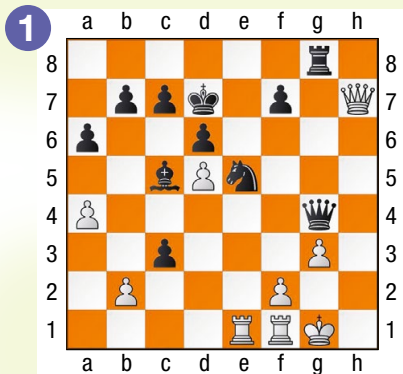
Moins de 4 points : Tu es un Cavalier de bronze. Il faut étudier les thèmes combinatoires élémentaires pour ne pas les rater quand ils se présenteront dans une partie.

De 4 à 8 points : Tu es un Cavalier d'argent. Tu as déjà une bonne vision tactique. C'est bien. Il faut continuer de t'entraîner en faisant beaucoup d'exercices.

Plus de 8 points : Bravo ! Tu es un Cavalier d'or. Tu peux passer au parcours du Fou.

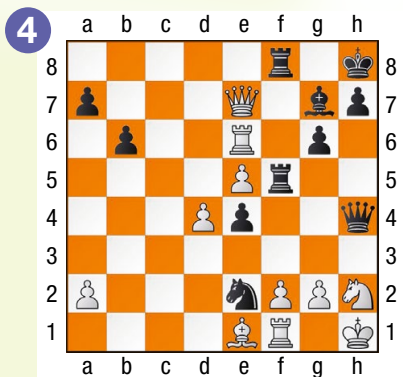


Tournoi pupilles. Victor Chalampunte (1935) est opposé à Milo Yin (1961). Trait aux Noirs. Il suffit d'y penser.



Ta solution : 2 pts

Tournoi juniors. Clément Moreno-Chabot (2006) est opposé à David Lacan-Rus (2378). Trait aux Noirs. Le mat d'Anastasia. En fait, ici, il ne s'agit pas vraiment d'un mat en deux coups, car les Blancs peuvent retarder d'un coup. Mais ça ne change pas grand-chose.



Ta solution : 2 pts

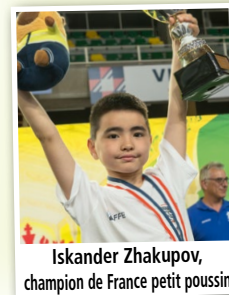


Camille Billod-Laillet, championne de France poussine



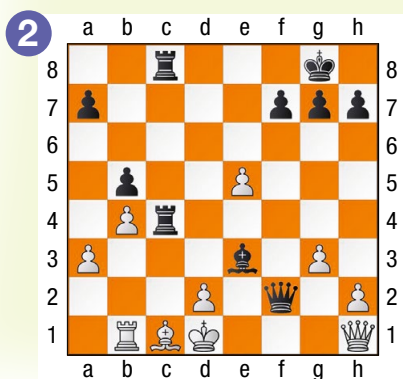
Lucas Protopopescu, champion de France poussin

Dans les positions de ce parcours du Fou, toutes issues de parties du Championnat de France de Vichy, il faut désormais mater en deux coups. Tu dois donc calculer précisément sans oublier la réponse de l'adversaire. Attention, celui-ci joue bien évidemment à chaque fois le meilleur coup, même si la plupart du temps il n'a pas le choix.



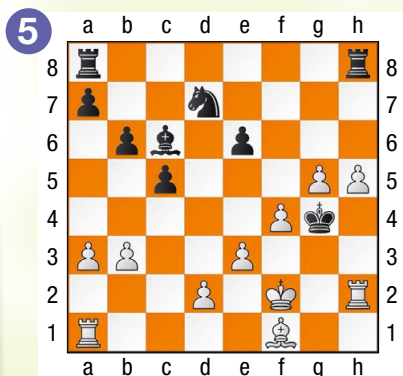
Iskander Zhakupov, champion de France petit poussin

Tournoi des juniors filles. Haiming Lu (1561) face à Lucie Marcellier (1899). Trait aux Noirs. Élimination du défenseur.



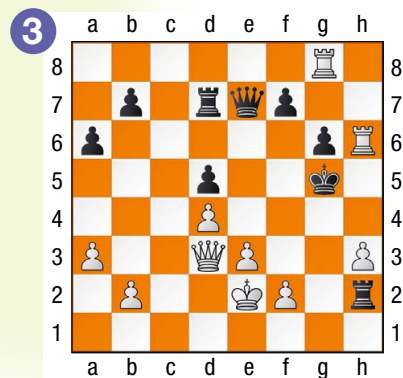
Ta solution : 2 pts

Tournoi pupillettes. Anna Ribreau (1652) face à Cyrielle Duchatel (1798). Le Roi noir s'est aventuré dans le camp des Blancs. On ne sera pas surpris qu'il y ait un mat en deux coups pour les Blancs.



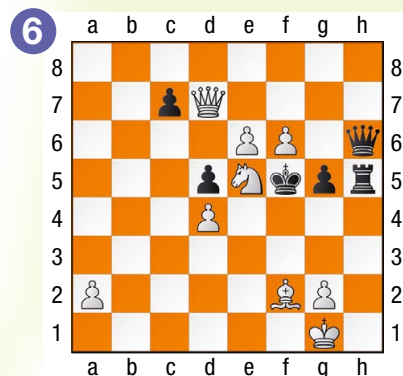
Ta solution : 2 pts

On retrouve Lucie Marcellier, mais cette fois dans le rôle du "maté". Elle est opposée ici à Léanna Barrau (1836). Trait aux Blancs. Attention à être précis pour mater en deux coups et pas un de plus.



Ta solution : 2 pts

Tournoi benjamins. Steven Menager (1887) face à Dimitri Aeschbacher (2142). Trait aux Blancs. Pas facile. Le premier coup passe par un échec à la découverte, mais il faut trouver ensuite le mat sur chacune des trois réponses noires.



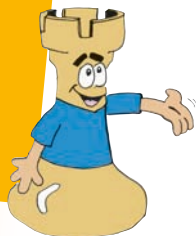
Ta solution : 2 pts

Quel est ton niveau ?
sur un maximum de 12 points

Moins de 4 points : Tu es un Fou de bronze. Si tu as du mal avec les mats en deux coups, continue de t'entraîner avec des mats en un coup.

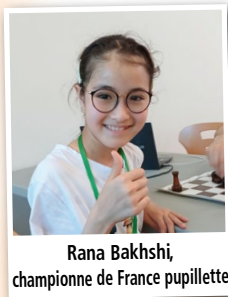
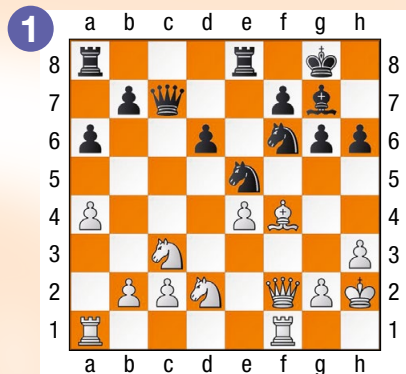
De 4 à 8 points : Tu es un Fou d'argent. Tu es capable de calculer des mats en deux coups. C'est un bon début.

Plus de 8 points : Bravo ! Tu es un Fou d'or. Les mats élémentaires en deux coups ne te posent visiblement pas de problèmes. Tu peux passer au parcours de la Tour.



Parcours de la Tour

Tournoi benjamines. Améli Poghosyan (1810) face à Emma Suroy (1526). Trait aux Noirs. On retrouve le thème de la fourchette de Cavalier élémentaire aperçue au parcours du Pion.



Rana Bakhshi,
championne de France pupille

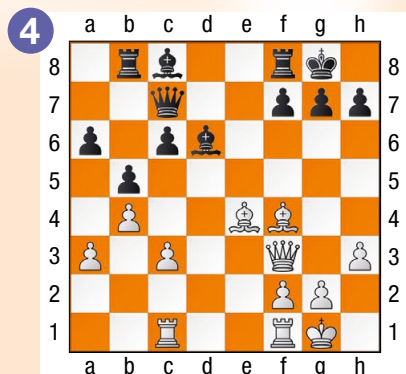
Dans toutes les positions de ce parcours de la Tour, tout comme dans celui du Cavalier, il faut à nouveau gagner du matériel grâce à une petite combinaison. Toutes les combinaisons seront basées sur le thème de la fourchette ou attaque double. Mais à la différence de celle que nous avons vue dans le parcours du Cavalier, il va falloir "amener" la fourchette, la plupart du temps par un sacrifice.

Bien sûr, toutes les positions sont issues de parties du Championnat de France 2025 à Vichy.

Ta solution :

2 pts

Tournoi benjamines. Virgile Breuil (2123), le futur champion, a les Blancs et le trait face à Zayne-Eddine El Zein (2117). De par sa propension à se déplacer dans toutes les directions, la Dame est bien sûr une pièce redoutable pour réaliser des fourchettes.



Ta solution :

2 pts

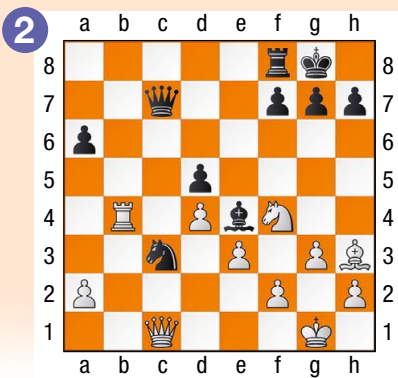


Camille Blanquet,
championne de France junior



Virgile Breuil,
champion de France benjamin

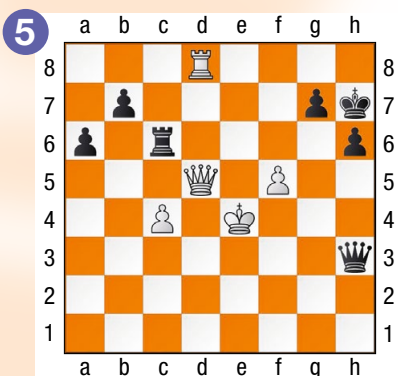
Tournoi cadettes. Leen Yaghi (1886) est opposée à Sarah Bouguern (1706). Trait aux Noirs. Encore la fourchette de Cavalier. Mais il faut la préparer.



Ta solution :

2 pts

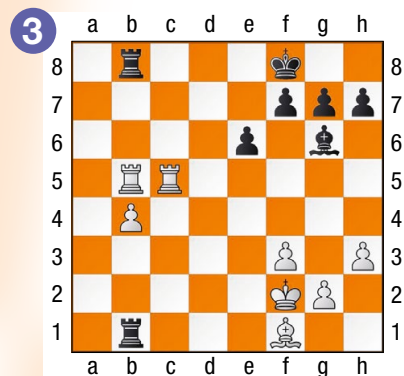
Duel de championnes entre Calypso Deladerrière (2032), championne en 2024, et Camille Blanquet (2073), championne cette année. Les Noirs gagnent du matériel. Surcharge-déviations-fourchette. Tout ça à la fois.



Ta solution :

2 pts

Tournoi minimes filles. Une partie Lisa Dubin (1767) – Éline Mence (2101). Trait aux Noirs. Toutes les pièces peuvent réaliser des fourchettes. Ici, nous voyons le Fou à l'œuvre. Attention à bien tout faire dans le bon ordre.



Ta solution :

2 pts

Une partie Camille Kufferath (2109) – Roman Durand-Benmoussa (2175) dans le tournoi cadets. Dans cette position, les Noirs ont joué la Tour a8 en a3, et ils ont fini par perdre. Ils avaient pourtant un sauvetage inattendu.



Ta solution :

2 pts

Quel est ton niveau ?
sur un maximum de 12 points

Moins de 4 points : Tu es une Tour de bronze. Revois avec ton entraîneur le thème de la fourchette.

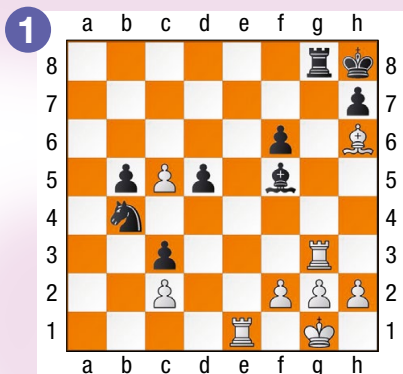
De 4 à 8 points : Tu es une Tour d'argent. Tu es capable de calculer des petites combinaisons en plusieurs coups.

Plus de 8 points : Bravo ! Tu es une Tour d'or. Tu maîtrises parfaitement les combinaisons élémentaires.



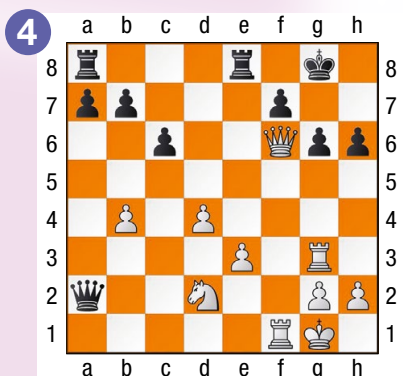
Parcours de la Dame

Tournoi benjamins. Paul Boulos (2224), ancien champion de France, a les Blancs face à Yanis Ben Amar (1950) et il mate en trois coups.

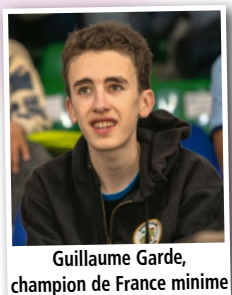
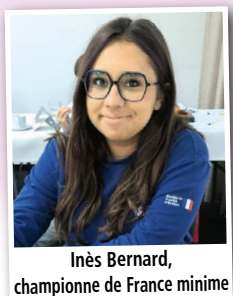


Ta solution : 2 pts

On reste dans le tournoi des benjamins. Levanah Alcantara (1908) est opposée à Natalia Brevet (1645). Trait aux Blancs. Démolition. Attention à bien calculer jusqu'au bout.

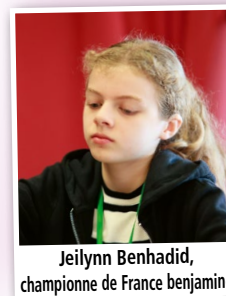


Ta solution : 2 pts



On termine le florilège des plus belles combinaisons du Championnat de France 2025. Les cinq premières positions seront une chasse au Roi adverse. La dernière, une finale. Même avec peu de pièces, on peut rencontrer des combinaisons tactiques.

Attention, certaines positions sont peut-être un (petit) peu moins faciles. Mais c'est normal, nous sommes au parcours de la Dame.



Jeilynn Benhadid (1779), la future championne de France benjamine a les Blancs et le trait face à Améli Poghosyan (1810).
On laisse passer !

Minimes filles. Une partie Manon Chevillon (1892) – Lou Corbeau (1578). Trait aux Blancs. Encore un mat en trois coups.

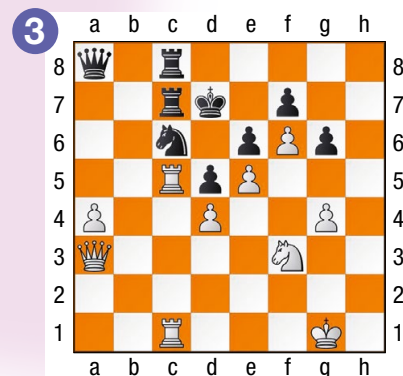


Ta solution : 2 pts

Tournoi juniors. Une partie Antoine Ducos (1935) – Nael Marche (2142). Trait aux Noirs. Le point le plus faible n'est pas toujours celui qu'on croit.



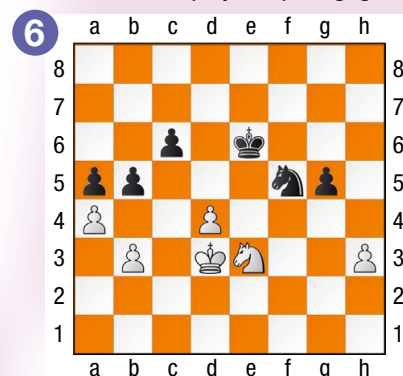
Ta solution : 2 pts



Ta solution : 2 pts

Tournoi cadettes. Romane Beil (1889) est opposée à Eléa Boissiere (1635). Dans la partie, les Blancs ont joué 1.d5+ avant d'échanger les Cavaliers, et la partie s'est terminée par la nulle.

Qu'auraient-ils pu jouer pour gagner ?



Ta solution : 2 pts

Quel est ton niveau ?
sur un maximum de 12 points

Moins de 4 points : Tu es une Dame de bronze. Ne te décourage pas. Certains exercices de ce parcours de la Dame n'étaient peut-être pas si faciles.

De 4 à 8 points : Tu es une Dame d'argent. Tu as déjà une bonne vision tactique.

Plus de 8 points : Bravo ! Tu es une Dame d'or. Tu sais visiblement bien combiner. Tu étais peut-être un des participants à Vichy et tu seras sans doute bientôt prêt à marcher sur les traces de tous les champions de France jeunes.

Le PAT et le MATCH NUL

Un camp est pat lorsque :

- Son Roi n'est pas attaqué et ne peut jouer sans se mettre en échec.
- Il ne peut déplacer aucune autre pièce.

LORSQUE CES CONDITIONS SONT RÉUNIES, IL Y A PAT. LA PARTIE EST ALORS DÉCLARÉE NULLE.

Exemple :

Ici c'est aux blancs de jouer. Ils ne peuvent déplacer le Roi, ni les pions, ni le Cavalier. Mais, leur Roi n'est pas en échec. Il y a donc PAT.



Aux échecs, on peut faire « MATCH NUL »

Dans les cas suivants :

- Quand il y a PAT.
- Quand le matériel est insuffisant pour faire échec et mat (exemple : Roi contre Roi + Fou).
- Quand il y a échec perpétuel.
- Quand la même position se reproduit trois fois.
- Quand 50 coups sont joués sans prise, ni déplacement de pions.

Le MAT

Voici une position de mat :

- le Roi noir en b8 est attaqué par le Fou blanc en g3.
- Les Noirs ne peuvent capturer ce Fou.
- Les Noirs ne peuvent interposer aucune pièce sur la diagonale de ce Fou pour « couvrir » l'échec.
- Le Roi noir ne peut se soustraire à l'échec : les cases a8 et a7 sont contrôlées par la Tour blanche a1, et la case c8 par le Cavalier e7.
- Le Roi noir est échec et mat, les blancs ont gagné !



5 conseils pour bien débiter une partie

- Occuper ou contrôler à distance le centre de l'échiquier avec des pièces (Cavaliers ou Fou de préférence) ou des pions.
- Ne pas bouger inutilement les pions de l'aile.
- Développer les pièces le plus rapidement.
- Roquer le plus tôt possible afin de mettre le Roi à l'abri et mobiliser les Tours.
- Éviter de jouer plusieurs fois le même pion ou la même pièce dans l'ouverture (perte de temps par rapport à l'adversaire).

L'intelligence du Jeu,

l'émotion du Sport !



N'attendez plus pour venir jouer aux échecs, il y a forcément un club près de chez vous ...

DÉCOUVREZ... Toute l'actualité, tous les résultats détaillés des tournois.
TELECHARGEZ... Echecs & mat junior, chaque mois des exercices pour tous niveaux.

Tous les renseignements sur www.echecs.asso.fr

Crédit Mutuel



Les règles du jeu d'échecs

L'échiquier



- 64 cases composent l'échiquier : 32 noires et 32 blanches.
- La case inférieure droite, face au joueur, doit toujours être blanche.
- Les pièces blanches occupent toujours les rangées 1 et 2.

Le but du jeu

Le Roi est en échec lorsqu'il est en situation de prise par une pièce adverse. Il est illégal de maintenir son Roi en situation d'échec.

Il y a échec et mat :

- si le Roi ne peut se déplacer.
- si on ne peut interposer une pièce entre le Roi en échec et la pièce qui le menace.
- si on ne peut éliminer la pièce menaçante.

Le déplacement des pièces

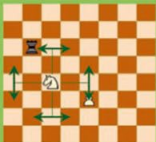
Le pion

- Il avance, d'une case à la fois, droit devant lui et ne recule jamais.
- Lors de son premier coup, il peut effectuer un double pas.
- Il capture les pièces adverses en diagonale.



Le Cavalier

- Il fait un bond de trois cases en faisant un "L". Il change à chaque fois de couleur de case.
- Il est le seul à sauter par dessus les autres.



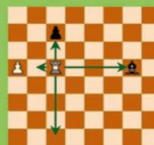
Le Fou

- Il se déplace sur les diagonales d'autant de cases qu'il le veut.
- Le Fou n'évolue que sur les diagonales de la couleur qu'il occupe.



La Tour

- Elle se déplace le long des colonnes ou des rangées d'autant de cases qu'elle le souhaite.



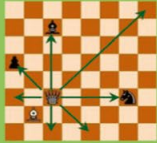
Le Roi

- Il se déplace, de case en case, dans toutes les directions.
- Il doit toujours y avoir une case entre les deux Rois.
- Il y a « ÉCHEC AU ROI » : Quand le Roi est menacé par une pièce adverse. Il est « Échec et mat » : s'il ne peut se soustraire à cette menace.



La Dame

- C'est la pièce la plus puissante, elle cumule le déplacement de la Tour (horizontalement et verticalement) ou du Fou (diagonales).



Les règles particulières

Le roque

En un seul coup, on déplace d'abord le Roi de 2 cases sur la droite (le petit roque) ou sur la gauche (le grand roque) ; puis la Tour, « sautant » par dessus son Roi, vient se placer à ses côtés.

LES CONDITIONS :

- Ni le Roi, ni la Tour concernée ne doivent avoir bougé durant la partie et aucune pièce ne doit se trouver entre eux.



- Le Roi ne doit pas se trouver en échec.
- Le Roi ne peut passer par des cases contrôlées par des pièces adverses.

Deux règles spéciales

LA PROMOTION DU PION :

Une fois parvenu sur sa dernière rangée, le pion se transforme en une autre pièce de sa couleur (sauf un Roi) au gré du joueur.

LA PRISE EN PASSANT :

Lorsqu'un pion a atteint la cinquième rangée pour les blancs ou la quatrième rangée pour les noirs, il peut « prendre en passant » un pion adverse qui avance de deux pas sur une colonne immédiatement voisine.

Attention ! La « prise en passant » doit être effectuée sur le champ, faute de quoi le joueur y renonce définitivement.

Pour commander Echec et Mat Junior :

Clubs, Comités Départementaux, Liges et établissements scolaires peuvent se procurer gratuitement Echec et Mat Junior. Il leur suffit de prendre en charge les frais d'expédition pour des commandes minimales de 25 exemplaires par numéro (10 numéros par an) :
25 ex. : 60 €/an 50 ex. : 110 €/an 100 ex. : 130 €/an 200 ex. : 150 €. Plus d'exemplaires sur demande.

Adresser votre commande, accompagnée du règlement, à : Fédération Française des Echecs - 6 rue de l'Eglise - 92600 Asnières-sur-Seine. Tél. : 01 39 44 65 80 - mail : echecetmatjunior@echecs.asso.fr

Attention : Ne pas oublier d'indiquer l'adresse de livraison.

À titre individuel, Echec et Mat Junior est disponible gratuitement en téléchargement sur le site de la FFE : www.echecs.asso.fr

Echec et Mat Junior est un magazine de la Fédération Française des Echecs. Directeur de la publication : Éloi RELANGE. Rédacteur en chef : Vincent Moret. Conception : IMPRIMATUR. Tirage : 15.000 exemplaires.

Les solutions des différents diagrammes sont disponibles sur le site de la Fédération Française des Echecs : www.echecs.asso.fr. Vous y trouverez toute l'actualité échiquéenne française. Vous pourrez également prendre connaissance des coordonnées des clubs d'échecs de votre région. Retrouvez toute l'actualité de la FFE sur les réseaux sociaux www.facebook.com/ffechecs et www.twitter.com/ffechecs.