

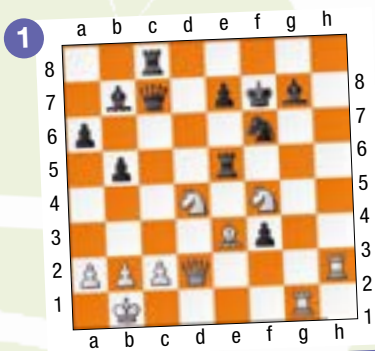
# échecs Junior

ffé  
FÉDÉRATION FRANÇAISE DES ÉCHECS

n°86 janvier 2015

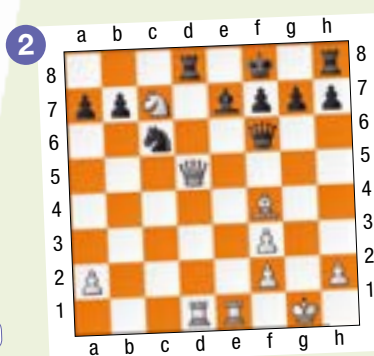
## Essaie de jouer aussi bien que Christophe Sochacki, le champion de France junior.

Championnat de Paris 2012 face à Stanislas Loiret (2231). Les Blancs gagnent la Dame ... dans toutes les variantes.



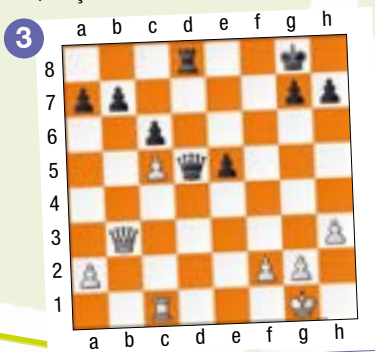
Ta solution :

Top jeunes face à Gabriel Iss. Les Blancs enfoncent les portes pour pénétrer dans le couloir.



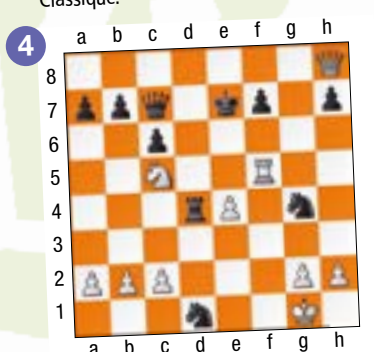
Ta solution :

Championnat d'Europe 2005 face au Monténégrin Zecevic. Les Blancs gagnent grâce à un clouage et une enfilade. Tout ça en un coup. Facile.



Ta solution :

Championnat de Paris 2012 face à l'Allemand Lorscheid (2259). Les Blancs gagnent à nouveau grâce à une enfilade. Classique.



Ta solution :

## Christophe Sochacki, boucle la boucle

La meilleure manière de quitter les catégories jeunes et de sortir par la grande porte. Pour sa dernière année chez les juniors, Christophe Sochacki a remporté le titre lors des championnats de France à Montbéliard en avril dernier. 11 années après un premier titre décroché chez les poussins. Ajoutez à cela un 3<sup>e</sup> titre en minimes en 2009, plus 3 places de vice-champion en pupilles, en benjamins et en cadets, et vous aurez un des plus beaux palmarès jeunes de la dernière décennie, avec une médaille dans toutes les catégories de poussins à juniors.



Du coup, Christophe a participé à cinq championnats du monde et 4 championnats d'Europe des jeunes, là encore dans toutes les catégories de 10 à 18 ans. Son meilleur résultat a été réalisé en moins de 16 ans au championnat d'Europe de Budva en 2009 où il termine à la 4<sup>e</sup> place au pied du podium. Le champion de France junior, déjà titulaire de deux normes de GMI, n'a malheureusement pas pu participer cette année aux mondiaux pour cause de rentrée universitaire à la Sorbonne où il étudie les sciences économiques.

Christophe avait découvert les échecs très tôt, à l'âge de 4 ans. Faut dire qu'avec un papa bon joueur de club pointant à près de 2000 Elo, et un grand frère de deux ans son aîné, Wojtek, qui a été également deux fois champion de France chez les jeunes, l'environnement familial était des plus favorables. Son premier club fut tout naturellement Villejuif, la ville où il réside. Mais il rejoint très vite l'école d'échecs de Roger Louvrier à l'AECE Paris où les progrès sont rapides. Par la suite, il passera à Saint-Mandé, Cannes pour jouer en Top jeunes, puis Evry et Chalons. Avant de revenir en septembre dernier à Villejuif, le club de ses débuts, aujourd'hui présidé par son frère. Là encore, la boucle est bouclée.

partie commentée p.2

Bronstein David - Kortchnoï Viktor

exercices

- p.3 Niveau 1 Parcours du Pion
- p.4 Niveau 2 Parcours du Cavalier
- p.5 Niveau 3 Parcours du Fou
- p.6 Niveau 4 Parcours de la Tour
- p.7 Niveau 5 Parcours de la Dame



Dans les positions de Christophe Sochacki, nous avons vu deux combinaisons faisant appel au thème de l'enfilade. L'enfilade, qui est l'apanage des pièces à longue portée (Dame, Tour, Fou), est un procédé tactique proche du clouage. Dans les deux cas, une pièce aligne deux pièces adverses dans son viseur. Mais il est une différence essentielle : dans un clouage, la pièce ennemie la plus proche est la moins précieuse, et elle ne peut partir, sous peine de mettre en danger la deuxième. Dans une enfilade, c'est l'inverse. La première pièce sera la plus précieuse. Un cas crucial apparaîtra lorsque c'est le Roi qui sera en première ligne. Il devra absolument se soustraire à l'échec, et s'il bouge, l'attaquant encaissera la pièce qui est derrière.

Cette partie, disputée en 1962 entre David Bronstein et Viktor Korchnoï, est un des plus beaux exemples d'enfilade à très haut-niveau. Bronstein et Korchnoï sont deux des plus forts joueurs du 20<sup>e</sup> siècle à n'avoir jamais pu être champions du monde. Bronstein fut barré par Botvinnik, et Korchnoï l'a été par Karpov. A 83 ans, Viktor le Terrible, bien qu'affaibli physiquement, est encore capable de donner quelques coups de griffes sur l'échiquier. En mars dernier, il a dominé le GMI Allemand Uhlmann 2-0 dans un match exhibition.



## Bronstein David • Korchnoï Viktor

Leningrad, 1962



1.e4 e5 2.♘f3 ♘c6 3.♙b5 a6 4.♙a4 ♘f6  
5.0-0 ♘xe4

La variante dite «ouverte» de l'Espagnole, dont Korchnoï fut un des meilleurs connaisseurs mondiaux.

6.d4 b5 7.♙b3 d5 8.dxe5 ♙e6 9.c3 ♙e7  
10.♙c2 0-0 11.♙e2 f5?!

Un coup douteux qui va causer des problèmes aux Noirs en raison de la situation non protégée du ♙e6. 11...♘c5 était préférable

12.exf6 ♙xf6?! Il fallait jouer 12...♙xf6 afin de protéger le ♙e6.

13.♘bd2 ♙f5 14.♘xe4 ♙xe4 15.♙xe4 dxe4 16.♙xe4

Les Blancs ont un pion de plus. La légère activité des Noirs ne le compense pas totalement.

16...♙d7 17.♙f4 ♙ae8 18.♙c2 ♙h4  
19.♙g3 ♙xg3 20.hxg3 ♘e5 21.♘xe5 ♙xe5 22.♙fe1 ♙d5 23.♙ad1 c5 24.a4

Avec seulement les pièces lourdes sur l'échiquier, l'avantage matériel des Blancs n'est pas facile à concrétiser. D'autant plus que les Noirs gardent une position active.

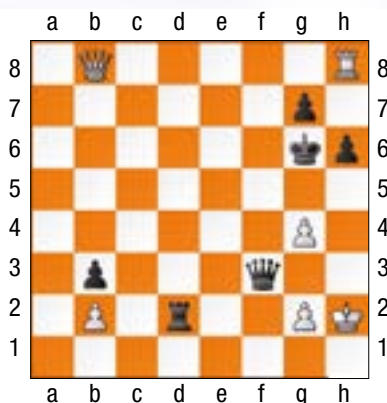
24...♙d8 25.♙xd5 ♙xd5 26.axb5 axb5  
27.♙e2 b4 28.cxb4 cxb4 29.♙g4 b3  
30.♘h2 ♙f7 31.♙g5 ♙d7 32.f3 h6  
33.♙e3 ♙d8 34.g4 ♘h8 35.♙b6

Bronstein tend un piège astucieux en invitant la Tour noire à investir la 2<sup>e</sup> rangée.

35...♙d2 36.♙b8+ ♘h7 37.♙e8 ♙xf3??  
Korchnoï n'a pas conscience du danger. Il fallait jouer 37...♘g6 et rien n'était encore complètement clair.

Le pion b2 n'était pas prenable : 37...♙xb2 ?  
38.♙h8+ ♘g6 39.♙e5 ♙c2 40.♙h5+ ♘f6  
41.♙f5+ ♘e7 42.♙e5+ ♘d7 43.♙b8 et les menaces, notamment d'enfilades, sont décisives.

38.♙h8+ ♘g6



39.♙xh6+!!

Les Noirs n'avaient compté qu'avec 39.♙e8+ ♙f7 40.♙e4+ ♘g5 et la position est égale.

39...gxh6

La Dame noire est perdue dans toutes les variantes :

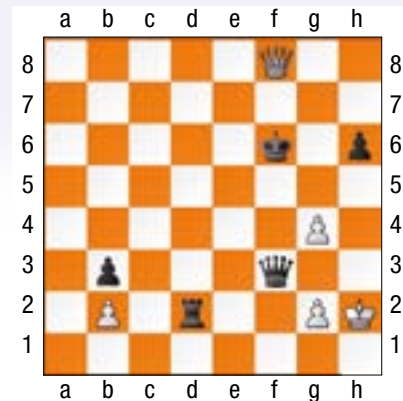
39...♘xh6 40.♙h8+ ♘g5 (40...♘g6 41.♙h5+ ♘f6 42.g5+ Echec à la découverte !)

41.♙h5+ ♘f4 42.♙f5+ Enfilade !

39...♘f7 40.♙c7+ ♘g8 41.♙c8+ ♙f8 42.♙h8+ Encore une enfilade.

39...♘g5 conduisait au mat : 40.♙e5+ ♘xh6 41.♙h5#

40.♙g8+ ♘f6 41.♙f8+

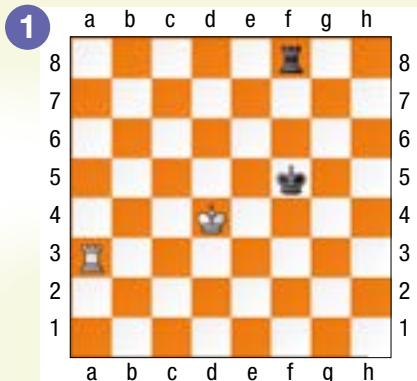


Toujours l'enfilade.

1-0.

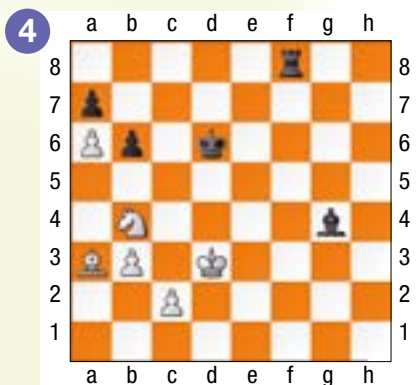


L'enfilade classique. Très simple.



Ta solution :  2 pts

Attention à trouver la bonne case.



Ta solution :  2 pts



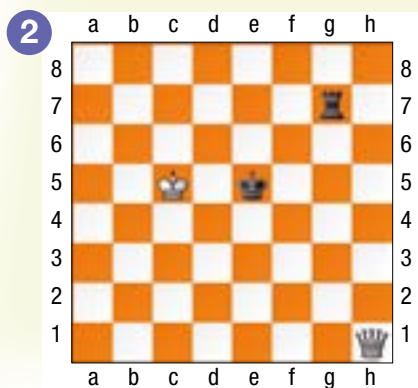
Tu l'auras deviné, le thème central de ce numéro sera consacré à l'enfilade.

Voici pour commencer quelques exemples très simples. Tu as les Blancs dans toutes les positions et il faut essayer de gagner du matériel en réalisant une enfilade. Attention, il ne s'agit pas de mater.

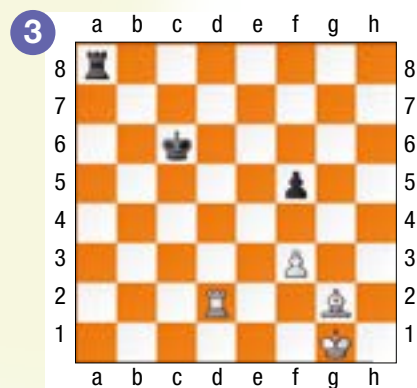
Si tu ne sais pas coder les coups, tu peux mettre une flèche pour indiquer le coup que tu jouerais.

Colonnes, rangées, diagonales ?  
La Dame peut agir dans toutes les directions.

Il suffit d'ouvrir la route.



Ta solution :  2 pts

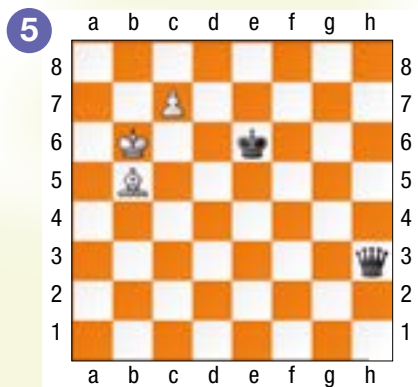


Ta solution :  2 pts

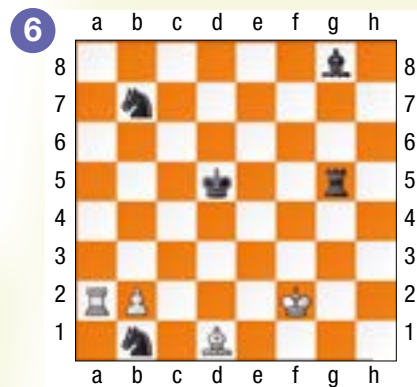
Solutions des exercices  
[www.echecs.asso.fr](http://www.echecs.asso.fr)

On a souvent besoin d'un plus petit que soi.

Plusieurs enfilades sont possibles dans cette position. Trouve la seule qui permette de gagner du matériel.



Ta solution :  2 pts



Ta solution :  2 pts

Quel est ton niveau ?

sur un maximum de 12 points

**Moins de 4 points :** Tu es un pion de bronze. Demande à ton entraîneur de te réexpliquer ce qu'est une enfilade.

**De 4 à 8 points :** C'est un bon début. Tu as compris ce qu'est une enfilade.

**Plus de 8 points :** Bravo ! Tu es un pion d'or. Tu peux passer au parcours du Cavalier.



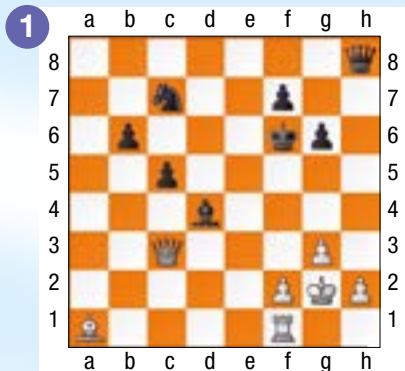
# Parcours du Cavalier

Le Fou noir en d4 ferme la grande diagonale et est protégé par le pion c5. Comment les Blancs forcent-ils le passage ?

Toujours l'enfilade !

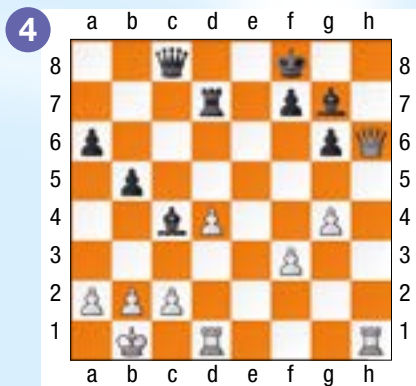
Tu as les Blancs dans toutes les positions, et il faut gagner du matériel.

Mais attention, cette fois, les combinaisons sont en deux coups. Il faut préparer l'enfilade, sans laisser le temps à l'adversaire de se défendre, bien évidemment.

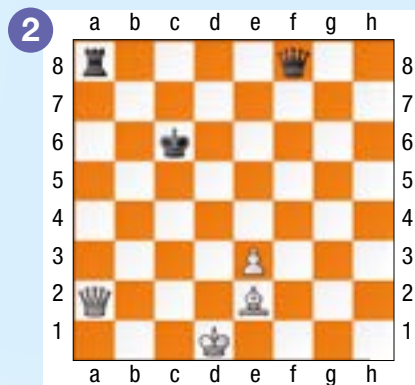


Ta solution : 2 pts

Le Fou noir en g7 semble garder la maison. Est-ce suffisant ?

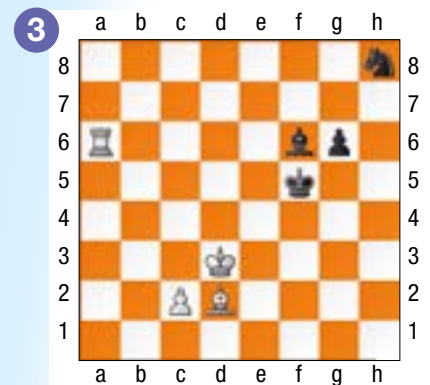


Ta solution : 2 pts



Ta solution : 2 pts

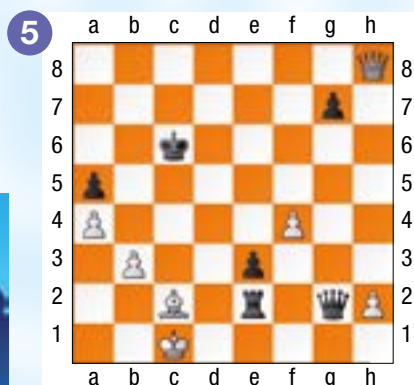
L'échec de la Dame en a8 ne donne rien pour l'instant, car la Dame noire est protégée par sa Tour. Attention à ne pas traîner en chemin. Les Noirs ont également des menaces.



Ta solution : 2 pts

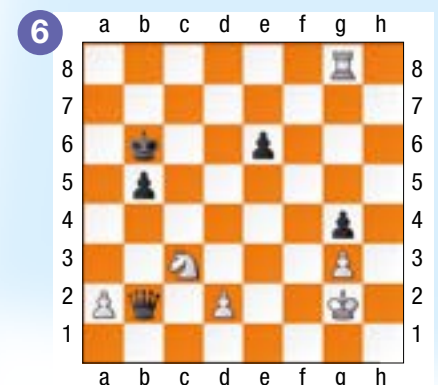
Liquidation totale !

Solutions des exercices  
[www.echecs.asso.fr](http://www.echecs.asso.fr)



Ta solution : 2 pts

Ah, si le pion b5 n'était pas là...



Ta solution : 2 pts



Quel est ton niveau ?  
sur un maximum de 12 points

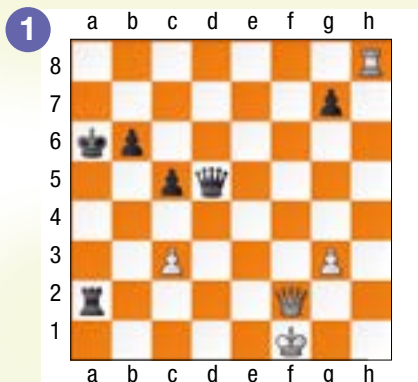
**Moins de 4 points :** Tu es un Cavalier de bronze. Si tu as du mal avec les combinaisons en plusieurs coups, il faut continuer avec celles en un coup.

**De 4 à 8 points :** C'est pas mal. Tu es un Cavalier d'argent. Tu es déjà capable de voir de petites combinaisons en deux coups.

**Plus de 8 points :** Bravo ! Tu es un Cavalier d'or. Tu n'as visiblement pas de problèmes avec les combinaisons élémentaires en deux coups. Tu peux passer au parcours du Fou.

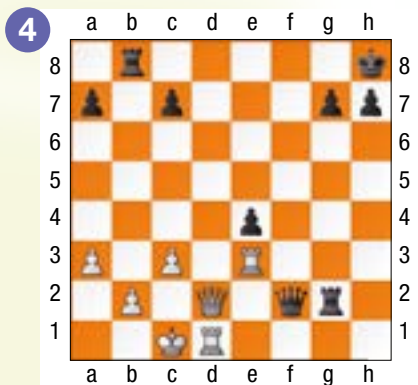


Attention à ne pas se précipiter sur l'échec en a8.



Ta solution : 2 pts

L'échec en d8 ne donne rien pour l'instant, car la Dame noire reviendrait en f8. Donc ?



Ta solution : 2 pts



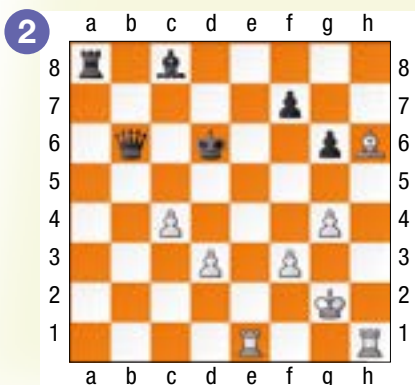
Les combinaisons ne sont pas beaucoup plus difficiles que celles du parcours du Cavalier.

Mais elles sont issues de parties réelles, et il y a plus de pièces sur l'échiquier. Et donc plus d'occasions de se tromper.

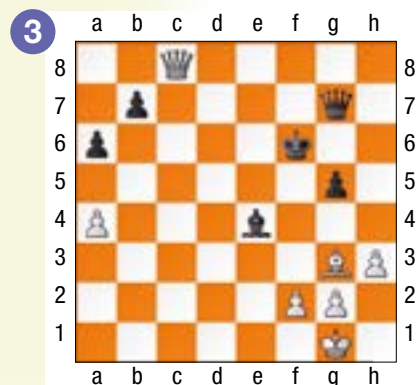
Tu as les Blancs dans toutes les positions. Il faut gagner du matériel (et non mater !), et il y a bien sûr de l'enfilade dans l'air.

Pour l'instant, on serait tenté de penser à une enfilade sur une rangée. Mais il ne faut pas oublier les diagonales !

Un exemple issu d'une partie entre deux super grands-maîtres. Comment l'Anglais Nigel Short a-t-il réalisé une belle enfilade face à l'Arménien Rafael Vaganian ?



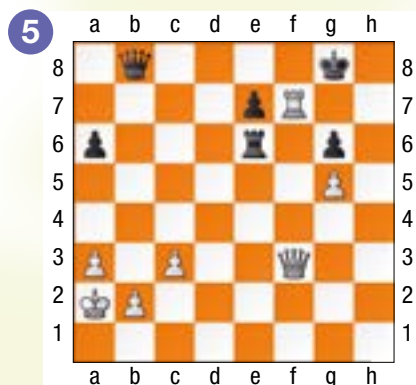
Ta solution : 2 pts



Ta solution : 2 pts

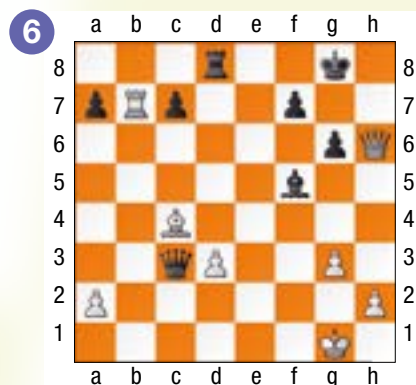
Solutions des exercices  
[www.echecs.asso.fr](http://www.echecs.asso.fr)

Attaque de mat et enfilade.  
Un cocktail explosif.



Ta solution : 2 pts

Attraction, attraction, et enfilade pour terminer. Du beau travail.



Ta solution : 2 pts

**Moins de 4 points :** Tu es un Fou de bronze. Tu as encore un peu de mal avec des combinaisons en plusieurs coups issues de parties réelles.

**De 4 à 8 points :** Tu es un Fou d'argent. Tu sais déjà combiner.

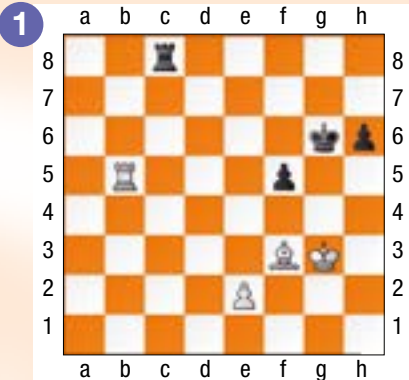
**Plus de 8 points :** Bravo ! Tu es un Fou d'or. Tu as visiblement compris le mécanisme de l'enfilade. Tu peux passer au parcours de la Tour.

**Quel est ton niveau ?**  
sur un maximum de 12 points



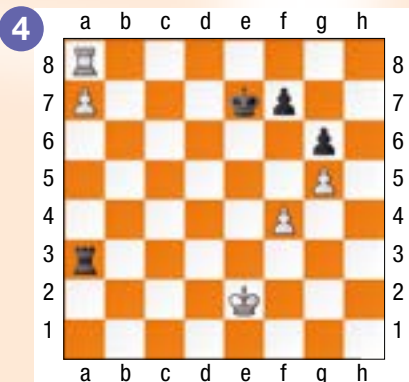
# Parcours de la Tour

Comment Caruana, le n°2 mondial, a-t-il gagné un pion dans cette position ?



Ta solution : 2 pts

Comment le jeune prodige Anish Giri met-il en application le thème de la position précédente face à l'ancien champion du monde FIDE Ponomarev ?

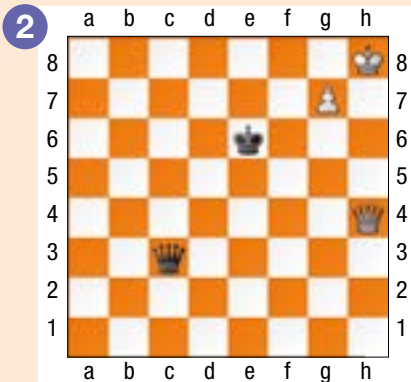


Ta solution : 2 pts

L'enfilade est un thème tactique relativement fréquent en finale. Tout particulièrement dans les finales de Tours. En voici quelques exemples.

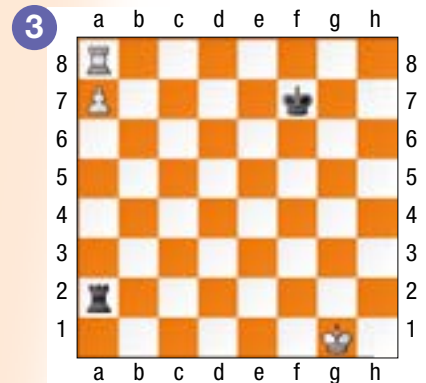
Les Blancs sont au trait dans toutes les positions. Elles ne sont pas particulièrement difficiles. Certaines sont de grands classiques.

Une position très classique en finale de Dames. Comment les Blancs forcent-ils la promotion du pion qui est pour l'instant cloué ?



Ta solution : 2 pts

Encore un grand classique, en finales de Tours, cette fois. Une position de base qu'il faut absolument connaître. Les Noirs viennent de jouer le coup malheureux ♖f7.

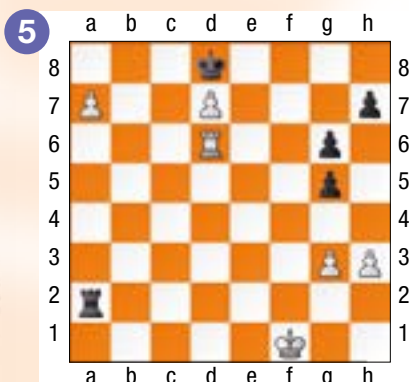


Ta solution : 2 pts

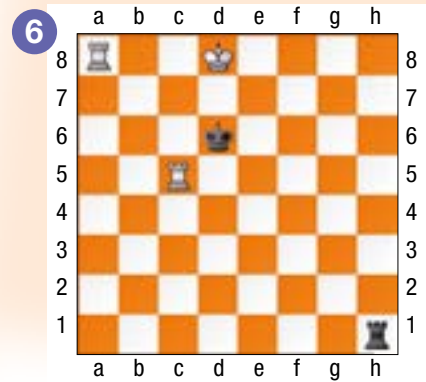
Solutions des exercices [www.echecs.asso.fr](http://www.echecs.asso.fr)

Toujours la même musique, mais avec des paroles quelque peu différentes...

Une célèbre étude. Les Blancs ont la Tour c5 attaquée et sont menacés de mat en h8. Comment peuvent-ils parer les deux menaces ?



Ta solution : 2 pts



Ta solution : 2 pts



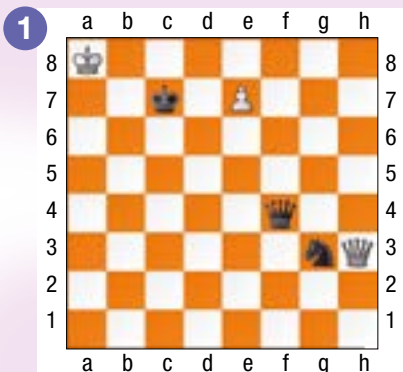
Quel est ton niveau ?  
sur un maximum de 12 points

**Moins de 4 points :** Tu es une Tour de bronze. Tu as visiblement encore un peu de mal en finale. Il faut t'entraîner avec des positions de milieu de jeu.  
**De 4 à 8 points :** Tu es une Tour d'argent. Tu as déjà de bonnes connaissances en finale.  
**Plus de 8 points :** Bravo ! Tu es une Tour d'or. Tu peux passer au parcours de la Dame où, là, des positions beaucoup plus difficiles t'attendent.



# Parcours de la Dame

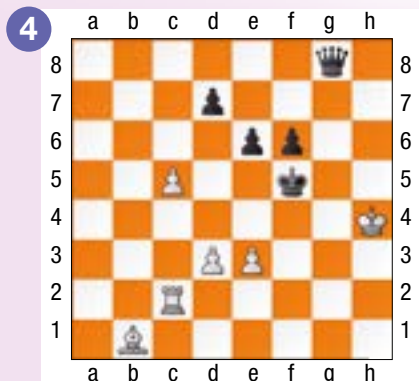
Attention ! Si les Blancs font Dame, ils se font mater par ♔f3+, suivi de ♚b7.



Ta solution : 2 pts

Solutions des exercices  
[www.echecs.asso.fr](http://www.echecs.asso.fr)

Encore une étude de Kubbel qui a consacré plusieurs de ses compositions à l'enfilade. Comment les Blancs ouvrent-ils la diagonale a2-g8 ?

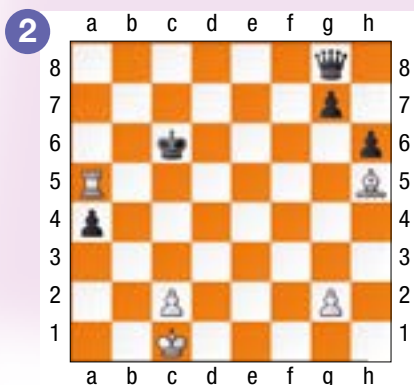


Ta solution : 2 pts

Les choses vont maintenant se compliquer nettement. Toutes les positions de ce parcours de la Dame sont issues d'études. Une étude est une position spécialement inventée par un compositeur afin d'être présentée à la manière d'une énigme. La solution, unique, est toujours très élégante, mais également bien souvent difficile à trouver.

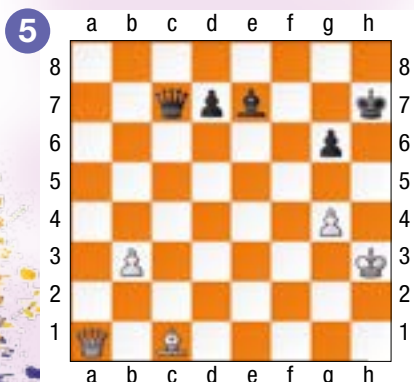
Les Blancs sont toujours au trait, et le thème central est bien sûr l'enfilade.

Un étude d'Henri Rinck, un compositeur français, considéré comme le père de l'étude d'échecs moderne avec Troïtsky. La Dame noire subit un harcèlement en règle, avant de succomber sous les coups de boutoir de la Tour et du Fou blancs.



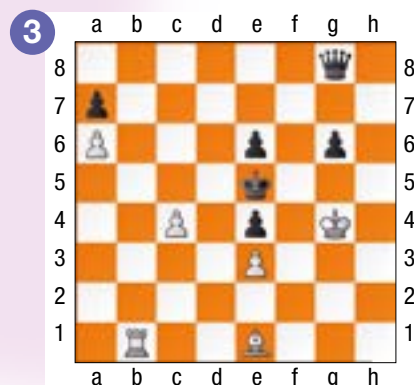
Ta solution : 2 pts

Qui penserait un instant que, dans cette position, les Blancs vont «enfiler» le Roi et la Dame noire ? Pourtant, c'est le cas dans la variante principale.



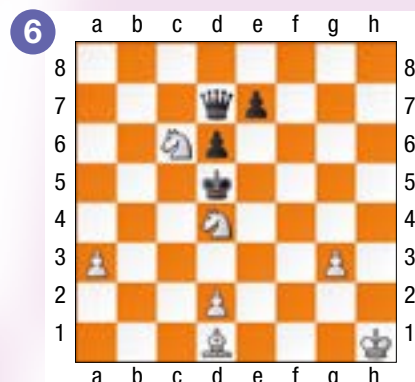
Ta solution : 2 pts

Une étude de Leonid Kubbel. L'enfilade dans toute sa splendeur.



Ta solution : 2 pts

Un étude d'un certain Johann Schwers. Un exemple grandiose de l'enfilade combinée avec la fourchette. Très difficile, car il faut envisager toutes les variantes. Mais tellement joli.



Ta solution : 2 pts

**Moins de 4 points :** Tu es une Dame de bronze. Certaines de ces études étaient particulièrement difficiles.  
**De 4 à 8 points :** Tu es une Dame d'argent. Tu sais résoudre des études. Continue ainsi et tu deviendras très vite un très fort joueur.  
**Plus de 8 points :** Bravo ! Tu es une Dame d'or. Tu as parfaitement compris le mécanisme de l'enfilade et tu calcules très précisément. Tu es prêt à marcher sur les pas de Christophe Sochacki, le champion de France junior.

Quel est ton niveau ?  
sur un maximum de 12 points

## Le PAT et le MATCH NUL

Un camp est pat lorsque :

- Son Roi n'est pas attaqué et ne peut jouer sans se mettre en échec.
- Il ne peut déplacer aucune autre pièce.

LORSQUE CES CONDITIONS SONT RÉUNIES, IL Y A PAT. LA PARTIE EST ALORS DÉCLARÉE NULLE.

Exemple :

Il n'est aux blancs de jouer. Ils ne peuvent déplacer le Roi, ni les pions, ni le Cavalier. Mais, leur Roi n'est pas en échec. Il y a donc PAT.



Aux échecs, on peut faire « MATCH NUL »

Dans les cas suivants :

- Quand il y a PAT.
- Quand le matériel est insuffisant pour faire échec et mat (exemple : Roi contre Roi + Fou).
- Quand il y a échec perpétuel.
- Quand la même position se reproduit trois fois.
- Quand 30 coups sont joués sans prise, ni déplacement de pion.

## Le MAT.....

Voici une position de mat :

- Le Roi noir en f8 est attaqué par le Fou blanc en g6.
- Les Noirs ne peuvent capturer ce Fou.
- Les Noirs ne peuvent interposer aucune pièce sur la diagonale que ce Fou pour « couvrir » l'échec.
- Le Roi noir ne peut se soustraire à l'échec... les cases a8 et a7 sont contrôlées par le Tour blanche a1, et la case c8 par le Cavalier e7.
- Le Roi noir est échec et mat, les blancs ont gagné !



## 5 conseils pour bien débuter une partie

- Occuper ou contrôler à distance le centre de l'échiquier avec des pions (Cavaliers ou Fou de préférence) ou des pions.
- Ne pas bouger inutilement les pions de Fous.
- Développer les pièces le plus rapidement.
- Jouer le plus tôt possible afin de mettre le Roi à l'abri et mobiliser les Tours.
- Éviter de jouer plusieurs fois le même pion ou la même pièce dans l'ouverture (perte de temps par rapport à l'adversaire).

L'intelligence du Jeu,

L'émotion du Sport !



N'attendez plus pour venir jouer aux échecs, il y a forcément un club près de chez vous ...



Tous les renseignements sur [www.echecs.asso.fr](http://www.echecs.asso.fr)

**DÉCOUVREZ...** Toute l'actualité. Tous les résultats détaillés des tournois.  
**TELECHARGEZ...** Echecs & mat junior, chaque mois des exercices pour tous niveaux.

**JOUEZ...** Sur la zone de jeu. Des centaines de joueurs chaque jour.  
**VISITEZ...** La boutique. Vente de livres, pendules, jeux et matériels divers.

**ffe** fédération française des échecs

BNP PARIBAS

# Les règles du jeu d'échecs

## L'échiquier



La position initiale

- 64 cases composent l'échiquier (32 noires et 32 blanches).
- La case inférieure droite, face au joueur, doit toujours être blanche.
- Les cases blanches occupent toujours les rangées 1 et 2.

## Le but du jeu

Le Roi est en échec lorsqu'il est en situation de prise par une pièce adverse. Il est illégal de maintenir son Roi en situation d'échec.

- Il y a échec et mat.
- si le Roi ne peut se déplacer.
- si on ne peut interposer une pièce entre le Roi en échec et la pièce qui le menace.
- si on ne peut éliminer la pièce menaçante.

## Le déplacement des pièces

### Le pion

- Il avance, d'une case à la fois, droit devant lui et ne recule jamais.
- Lors de son premier coup, il peut effectuer un double pas.
- Il capture les pièces adverses en diagonale.



### La Tour

- Elle se déplace le long des colonnes ou des rangées d'autant de cases qu'elle le souhaite.



### Le Roi

- Il se déplace, de case en case, dans toutes les directions.
- Il doit toujours y avoir une case entre les deux Rois.

Il y a « ÉCHEC AU ROI » : Quand le Roi est menacé par une pièce adverse, il est « échec et mat » ; s'il ne peut se soustraire à cette menace.

### La Dame

- C'est la pièce la plus puissante, elle cumule le déplacement de la Tour (horizontalement et verticalement) ou du Fou (diagonales).

### Le Cavalier

- Il fait un bond de trois cases en faisant un "L". Il change à chaque fois de couleur de case.
- Il est le seul à sauter par dessus les autres.



### Le Fou

- Il se déplace sur les diagonales d'autant de cases qu'il le veut.
- Le Fou n'évolue que sur les diagonales de la couleur qu'il occupe.



## Les règles particulières

### Le roque

En un seul coup, on déplace d'abord le Roi de 2 cases - sur la droite (le petit roque) ou sur la gauche (le grand roque) - puis la Tour, « sautant » par dessus son Roi, vient se placer à ses côtés.

LES CONDITIONS :

- Ni le Roi, ni la Tour concernée ne doivent avoir bougé durant la partie et aucune pièce ne doit se trouver entre eux.



- Le Roi ne doit pas se trouver en échec.
- Le Roi ne peut passer par des cases contrôlées par des pièces adverses.

### Deux règles spéciales

LA PROMOTION DU PION :

Une fois parvenu sur sa dernière rangée, le pion se transforme en une autre pièce de la couleur (sauf un Roi) au gré du joueur.

LA PRISE EN PASSANT :

Lorsqu'un pion a atteint la cinquième rangée pour les blancs ou la quatrième rangée pour les noirs, il peut « prendre en passant » un pion adverse qui avance de deux pas sur une colonne immédiatement voisine.

Attention ! La « prise en passant » doit être effectuée sur le champ, faute de quoi le joueur y renonce définitivement.

Échec et Mat Junior est un magazine de la Fédération Française des Echecs. Rédacteur en chef : Vincent Moret. Impression : IMPRIMATUR. Tirage : 8.000 exemplaires.

Les solutions des différents diagrammes sont disponibles sur le site fédéral : [www.echecs.asso.fr](http://www.echecs.asso.fr)

Il s'agit du site de la Fédération Française des Echecs. Vous y trouverez toute l'actualité échiquéenne française. Vous pourrez également prendre connaissance des coordonnées des clubs d'échecs de votre région.

Retrouvez toute l'actualité de la FFE sur les réseaux sociaux [www.facebook.com/ffechecs](http://www.facebook.com/ffechecs) et [www.twitter.com/ffechecs](http://www.twitter.com/ffechecs).