

Spécial Cécile Haussernot

2004 : Premier tournoi à Lons-le-Saunier à l'âge de six ans.

2005 : Premier championnat de France à Calvi

2006 : Championne de France petite poussine à Aix-les-Bains

2007 : Championne de France poussine au Grand-Bornand

2007 : Championne d'Europe des moins de 10 ans à Sibenik (Croatie)

2008 : Championne de France benjamine à la Roche-sur-Yon

2008 : 3^e ex æquo (4^e au départage) au championnat du monde des moins de 10 ans au Vietnam.

2009 : Championne d'Europe des moins de 12 ans à Fermo (Italie)

2010 : 3^e au championnat de France pupille dans la catégorie mixte

2010 : Médaille de bronze au championnat d'Europe des moins de 12 ans à Batumi (Géorgie)

2011 : Championne de France benjamine à Montluçon

2012 : 3^e ex æquo (8^e au départage) au championnat du monde des moins de 14 ans à Maribor (Slovénie)

2013 : Championne de France minime à Saint-Paul-Trois-Châteaux

2014 : Participation au National féminin à Nîmes

2015 : 2 normes de Maître International féminin à Biel (Suisse) et au Cap d'Agde



Sur la voie de la maîtrise

Un petit *break* qui fait du bien. Après une année 2014 légèrement en demi-teinte, Cécile Haussernot décide de faire une petite pause de quelques mois. Elle ne participe pas aux championnats de France à Pau en avril dernier, alors qu'elle n'avait pas manqué une des dix dernières éditions et renonce du coup *de facto* aux championnats du monde et d'Europe, alors qu'elle était un pilier de l'équipe de France depuis 2007. « *Finalemment, cette pause m'a été très bénéfique* », reconnaît Cécile. « *Ça m'a permis de penser à autre chose que les échecs.* »

La jeune championne reprend les tournois durant l'été. Avec une motivation décuplée. Du coup, les résultats suivent. En juillet, lors du grand open de Biel, en Suisse, Cécile réalise une 1^{ère} norme de maître international féminin, après avoir notamment battu le GMI Rasmus (2531). Cécile poursuit sur sa lancée et décroche sa 2^e norme au Cap d'Agde avec une performance à plus de 2300 Elo. La 3^e norme, et donc le titre, pourraient bien être bouclés dès décembre au fort tournoi de Vandœuvre. Ce qui ferait une année particulièrement aboutie pour la jeune Française.

C'est un peu par hasard que Cécile est arrivée aux échecs à l'âge de 5 ans. Un jeu en cadeau trouvé sous le sapin de Noël alors que personne ne savait jouer dans la famille. Comme la fillette voulait vraiment apprendre, le papa l'emmène au club de Lons-le-Saunier où ils habitent. Cécile participe à son premier tournoi quelques mois plus tard et se qualifie pour le championnat de France à Calvi en 2005. L'année suivante, elle remporte son premier titre chez les petites poussines. 4 autres suivront. Dont un chez les benjamines alors qu'elle était encore poussine. À tout cela s'ajouteront deux titres de championne d'Europe chez les moins de 10 et de 12 ans. Ce qui fait assurément le plus beau palmarès d'une jeune Française au cours des 15 dernières années.

L'année prochaine, Cécile compte participer à nouveau au championnat de France. « *C'est la dernière année où je pourrai me qualifier pour le championnat du monde des jeunes avec l'équipe de France. J'aimerais bien pouvoir le remporter.* »

Le palmarès de Cécile Haussernot pourrait bien encore s'allonger de quelques lignes.

partie commentée p.2

Cécile Haussernot • Sonja Maria Bluhm

exercices

- p.3 Niveau 1 Parcours du Pion
- p.4 Niveau 2 Parcours du Cavalier
- p.5 Niveau 3 Parcours du Fou
- p.6 Niveau 4 Parcours de la Tour
- p.7 Niveau 5 Parcours de la Dame



La quintuple championne de France jeunes avoue avoir pour modèles sur l'échiquier Mikhaïl Tal et Bobby Fischer. On ne sera pas surpris de constater que la jeune fille a hérité du sens de l'attaque et des facultés combinatoires de ces deux grands champions.

Elle va en faire la démonstration dans cette partie qui s'est disputée à la 8^{ème} ronde du championnat du monde 2014 des moins de 16 ans à Durban en Afrique du Sud. À ce moment, Cécile se trouvait alors à un demi-point des 2 leaders. Il lui fallait gagner pour rester dans la course aux médailles. Face à une adversaire mieux classée qu'elle, elle va s'en donner les moyens, n'hésitant pas à prendre tous les risques.



Cécile Haussert (2011)

Sonja Maria Bluhm (2155)

Durban, 2014



1.d4 d5 2.♖c3

Une ouverture quelque peu inhabituelle. Dans les débuts du pion-Dame, les Blancs évitent généralement de boucher leur pion c avec leur Cavalier. Plus fréquent est bien évidemment le coup 2.c4 qui mène aux grandes variantes du gambit-Dame. Dans cette partie, la jeune Française comptait sur l'effet de surprise.

2...♗f6 3.♙f4 c6 4.♗d2 e6

Il aurait été préférable de sortir le ♗c8 en f5 plutôt que de le maintenir enfermé dans son propre camp.

5.a3

Pour empêcher le Fou noir de venir en b4. Le clouage aurait contrecarré le plan des Blancs de jouer un rapide e4 au centre.

5...♙e7 6.f3

Pour envahir le centre par e4.

6...b5 7.e3

Les Blancs décident finalement d'avancer modeste-ment au centre. Ils ont craint la réponse b4 sur le coup e4.

7...♙b7 8.♙d3 ♗bd7 9.e4?!

Et finalement, les Blancs y vont quand même. Mais il aurait été préférable de terminer son développement et de roquer avant de passer à la poussée centrale.

9...dxe4 10.fxe4 b4 11.axb4 ♙xb4 12.♗ge2 c5 13.e5 ♗d5 14.0-0 cxd4 15.♗xd4 ♗xc3 16.bxc3 ♙c5 17.♗h1 0-0 18.♙g5?!

Les Blancs ont de belles perspectives d'attaque sur l'aile-Roi, notamment grâce au ♙d3. Plutôt que le coup du texte, il aurait été préférable d'amener la Dame sur le théâtre des opérations par 18.♗e3 ou 18.♗f2.

18...♙e7 19.♙f4

Les Blancs veulent finalement conserver leur Fou pour l'attaque.

19...♗b6?!

Les Noirs devaient jouer 19...♗c5 pour tenter d'échanger les pièces et d'affaiblir le potentiel d'attaque des Blancs.

20.♗ae1 ♗d5 21.♙h6!

Le sacrifice que les Blancs avaient à l'esprit depuis quelques coups déjà.

21...♗xc3

Le Fou n'était pas prenable : 21...gxf6?? 22.♗xh6 f5 23.♗xe6 et les Blancs gagnent la Dame à cause de la menace de mat en g7.

22.♗e3

La jeune Française joue pour l'attaque, mais cela aurait pu lui coûter cher. 22.♗xc3! était plus fort et surtout plus simple.

22...gxf6 23.♗g3+ ♙g5 24.♗f6?

Avec l'idée de prendre en h6. Mais les Blancs n'avaient pas prévu une très forte réplique noire.

24.♗xc3 ♗h8 25.♗b5 laissait de meilleures chances aux Blancs.

24...♗e4

24...♗a5!, avec la double menace de l'échec en a1 et de la prise du pion e5, tout en défendant le ♗c3, réfutait l'attaque blanche. 25.♗e2 ♗a1+ 26.♗g1 ♗e4+

25.♙xe4 ♙xe4 26.♗xh6 ♙g6 27.♗xg5

Après la manœuvre originale de leurs deux Tours, les Blancs gardent de fortes menaces. L'avance h4-h5 est notamment difficile à parer.

27...♗b8 28.h4 ♗h8 29.h5 ♙e4 30.♗f4 ♙a8??

30...♗b1+ ! 31.♗h2 ♗e1 Le Fou devait à tout prix rester en e4 pour défendre h7, mais aussi c6.

31.♗h2

31.♗f5!! gagnait immédiatement : 31...♗b1+ (31...exf5 32.♗xf5 et le mat en h7 n'est plus parable.) 32.♗h2 ♗d1 33.♗xh7+!! ♗xh7 34.♗g7+ ♗h8 35.♗h6#

31...♗e7 32.♗h4 ♗be8 33.♗b5!

Le Cavalier va participer à l'attaque de manière décisive en prenant un chemin détourné pour rejoindre l'aile-Roi.

33...♗g8 34.♗xg8+ ♗xg8 35.♗g3+?

Avec juste quelques secondes à la pendule à ce moment-là, les Blancs loupent le coup gagnant.

35.♗f6! Bloquant complètement les Noirs. 35...♗h8

36.♗d6 La pression sur le pion f7 devient trop forte.

36...♗f8 37.♗f4 ♗g8 38.h6+-

35...♗h8

La position n'est désormais plus aussi claire. Les Noirs

menacent ♗g8 avec une contre-attaque sur le pion g2.

36.♗f6?

36.♗d6 permettait de rester dans la partie grâce à l'attaque du pion f7. 36...♗g8 37.♗f4 ♗xg2+ 38.♗h3

36...♗g8 37.♗c3 ♗xg2+ 38.♗h3 ♗g8??

Les Noirs étaient également en grand zeitnot et manquent une suite gagnante : 38...♗b7 attaque le ♗b5 tout en empêchant ♗c8+ et menace une attaque de mat sur le Roi blanc. Difficile de demander plus à un seul coup. 39.♗d6 ♗h2+! 40.♗g4 (40.♗xh2 ♗g2#) 40...♗g2+ 41.♗g3 ♗e2+ 42.♗f4 ♗f2+ 43.♗g5 ♗g2+-

39.♗d6!

Les Blancs redeviennent gagnants grâce à l'attaque sur f7.

39...♗f8 40.♗c5 ♗d7 41.h6 ♗c6



42.♗xf7+!!

Cécile ne laisse cette fois pas passer l'occasion.

42...♗g8

42...♗xf7 43.♗f8+ ! ♗xf8 44.♗xf8# était la très jolie variante.

43.♗xf8+ ♗xf8 44.♗d8+ ♗e7 45.♗xc6+ ♙xc6

Bilan des courses : les Blancs ont bien évidemment une finale gagnante.

46.♗g6! ♙e4

46...hxg6 47.h7+-

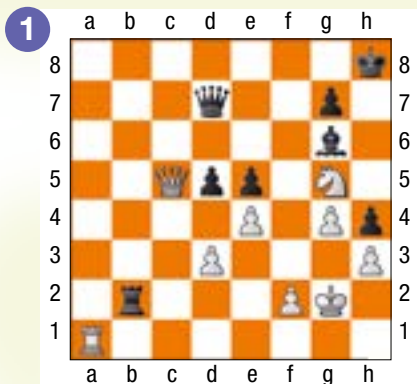
47.♗g7+ ♗d8 48.♗xa7 ♙xc2 49.♗g4 ♗e8

50.♗g5 ♙f5 51.♗f6 ♗d8 52.♗e7 1-0

Une partie à rebondissements, qui démontre tout le potentiel tactique de la double championne d'Europe.



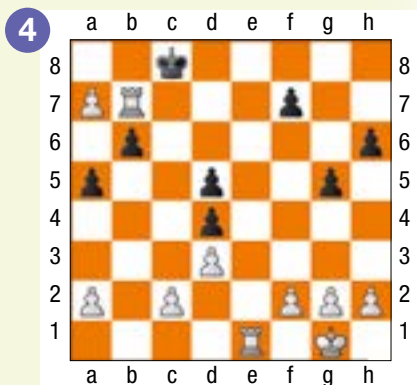
Top12 féminin face à Stéphanie Chauvin (1950). Trait aux Blancs. Ça sent le couloir. Il suffit de trouver la bonne entrée



Ta solution : 2 pts

Solutions des exercices
www.echecs.asso.fr

Championnat de France pupille 2009 face à Ilies Nyanford. Comment faire chuter le Roi noir dans l'escalier ?

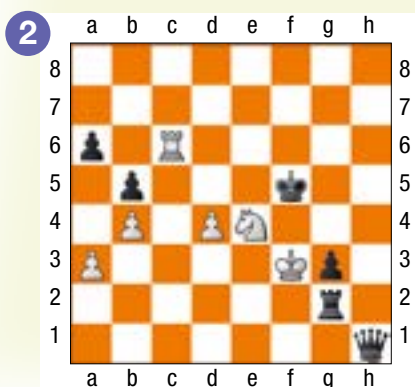


Ta solution : 2 pts

Ce numéro d'Échec et Mat junior est un spécial Cécile Haussernot. Tous les exercices sont donc issus des parties de la double championne d'Europe.

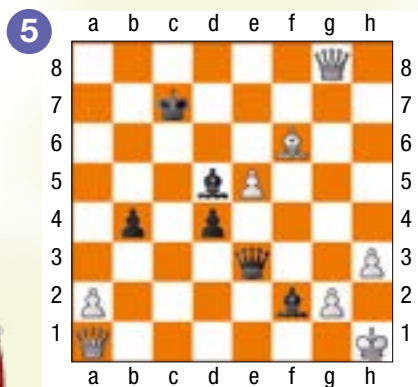
Voici une petite mise en jambes assez facile pour commencer. Dans toutes les positions, il faut mater en un coup. Si tu ne sais pas coder les coups, tu peux mettre une flèche pour indiquer ce que tu jouerais.

Championnat du monde des moins de 10 ans face à la Russe Kisteneva. Les Noirs viennent de faire une nouvelle Dame en h1. Mais les Blancs ont le trait...



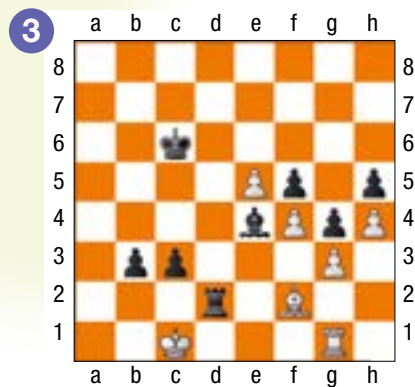
Ta solution : 2 pts

Hastings Masters 2015 face à l'Anglais Pickersgill (1994). Trait aux Noirs. Le point le plus faible n'est pas forcément celui qu'on croit.



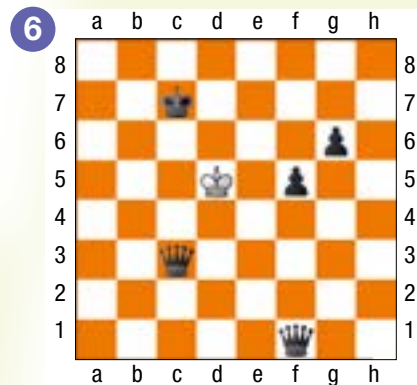
Ta solution : 2 pts

Championnat du monde 2008 au Vietnam face à l'Indienne Schoumi (1775). De gros nuages se sont amoncelés sur la tête du Roi blanc. Comment lui donner le coup de grâce ?



Ta solution : 2 pts

Championnat du monde 2008 face à la Vietnamiennne Bui Ngoc Anh. Les Noirs n'ont pas moins de 17 coups qui font échec. Mais un seul qui fait mat.



Ta solution : 2 pts



Quel est ton niveau ?

sur un maximum de 12 points

Moins de 4 points : Tu es un pion de bronze. Il faut encore t'entraîner.

De 4 à 8 points : C'est un bon début. Tu vois déjà des mats en un coup. Tu es un pion d'argent.

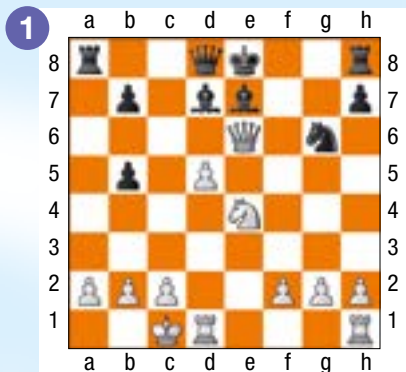
Plus de 8 points : Bravo ! Tu es un pion d'or. Les mats en un coup ne te posent pas de problèmes.



Parcours du Cavalier

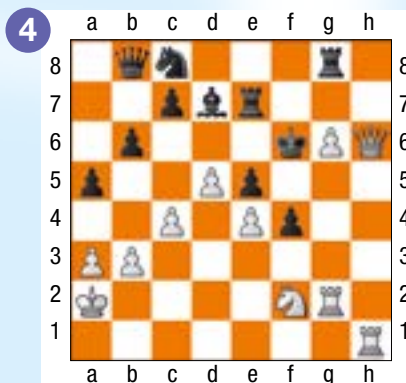
Open 2014 de Lille face à Jean Skowron (1666).

Le Roi noir n'a pas eu le temps de se mettre à l'abri en roquant. Ça va lui être fatal.



Ta solution : 2 pts

Championnat de France 2014 face à Sarah Saliou (1636). Le Roi noir est bien seul face à la Dame et les deux Tours blanches. Et il ne peut pas compter sur sa Dame exilée en b8 pour venir à son secours.



Ta solution : 2 pts

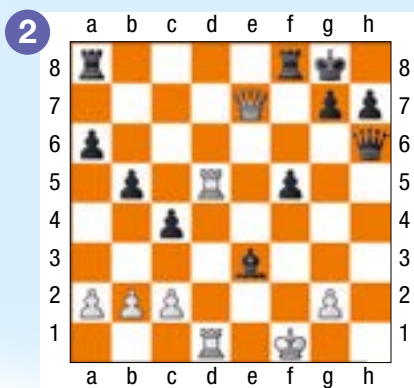
On poursuit avec les plus belles combinaisons de Cécile Haussernot. Dans toutes les positions de ce parcours du Cavalier, il faut désormais mater en deux coups.

Les positions ne sont pas particulièrement difficiles, mais il faut calculer précisément sans oublier la réponse de l'adversaire.

Attention, celui-ci joue bien évidemment à chaque fois les meilleurs coups, même si la plupart du temps il n'a pas le choix.

Championnat de France pupille 2009 face à Fanny Bogen (1570). Trait aux Noirs. Ici, c'est le Roi blanc qui est resté au centre.

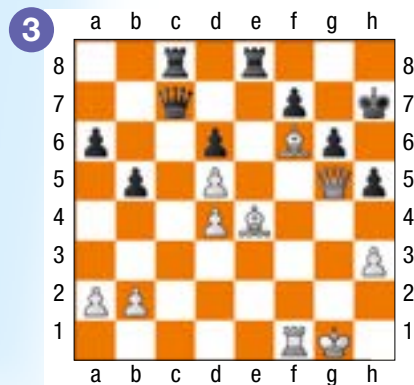
Avec la Dame et le Four noir à l'affût, ça sent le coup du Berger.



Ta solution : 2 pts

Top12 féminin 2011 face à Alison Le Bihan (1600). Avec la Dame et les deux Fous blancs braqués sur lui, les jours du Roi noir sont forcément comptés.

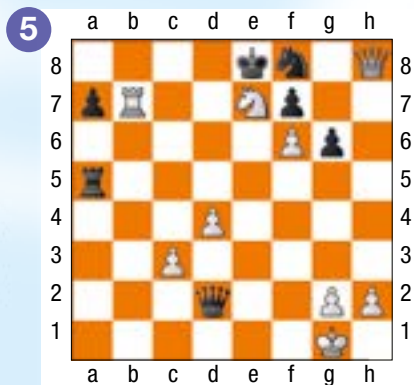
Il faut juste trouver par où entrer.



Ta solution : 2 pts

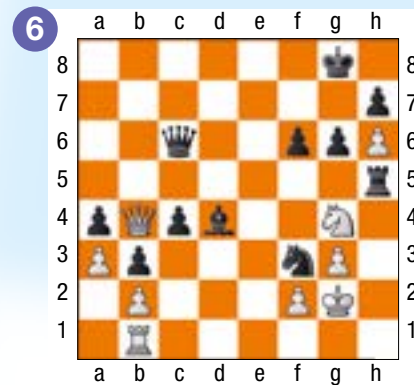
Solutions des exercices
www.echecs.asso.fr

Championnat du monde des moins de 10 ans en 2008 au Vietnam. Trait aux Blancs. Ils ne doivent pas traîner en route. Les Noirs ont des menaces.



Ta solution : 2 pts

Championnat de France 2013 face à Valentine Baldi. Les Noirs ont mis en place une terrible batterie Dame-Cavalier sur la grande diagonale. Comment en profiter ?



Ta solution : 2 pts



Quel est ton niveau ?
sur un maximum de 12 points

Moins de 4 points : Tu es un Cavalier de bronze. Si tu as du mal avec les mats en deux coups, continue de t'entraîner avec des mats en un coup.

De 4 à 8 points : Tu es un Fou d'argent. Tu es capable de calculer des mats en deux coups. C'est un bon début.

Plus de 8 points : Bravo ! Tu es un Fou d'or. Les mats élémentaires en deux coups ne te posent visiblement pas de problèmes. Tu peux passer au parcours de la Tour.



Parcours de la Tour

Toujours des combinaisons issues des parties de Cécile Haussernot.

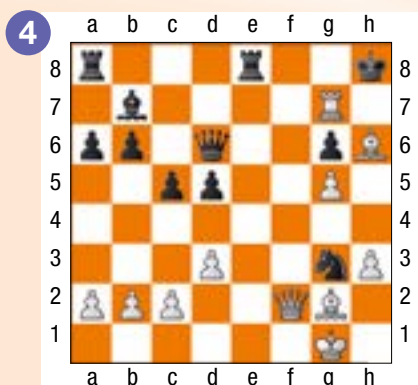
Dans l'ensemble, les positions ne sont pas très difficiles.

Trophée Roza Lallemand 2011 face à Salomé Neuhauser (2073). On retrouve le thème de la surcharge que nous avons rencontré à deux reprises dans le parcours du Fou. Le Fou blanc en e2 doit surveiller les deux entrées du couloir. C'est peut-être trop lui demander.



Ta solution : 2 pts

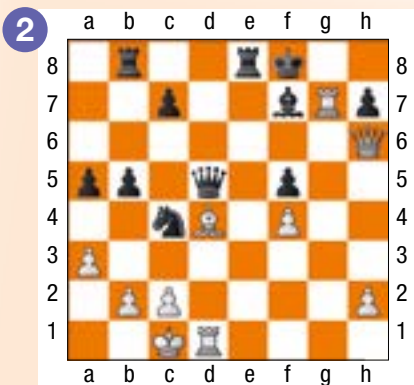
Championnat d'Europe 2009 face à la Hongroise Varga (1690). Toujours un mat en trois coups pour les Blancs. Leur seul moyen, d'ailleurs, de gagner la partie dans cette position.



Ta solution : 2 pts

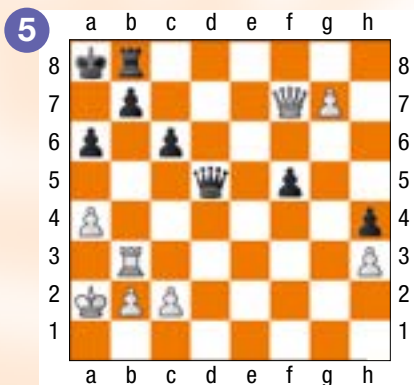


Championnat de France 2014 face à Mathilde Chung (1949). Les Blancs matent en trois coups.



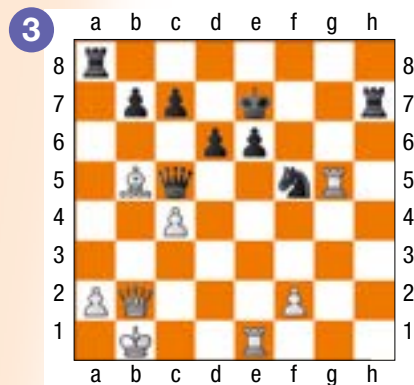
Ta solution : 2 pts

Championnat du monde 2013 aux Emirats-Arabes-Unis face à l'Américaine Shao (1673). Les Blancs peuvent-ils faire quelque chose de leur fort pion g7 ? La case g8 semble bien protégée.



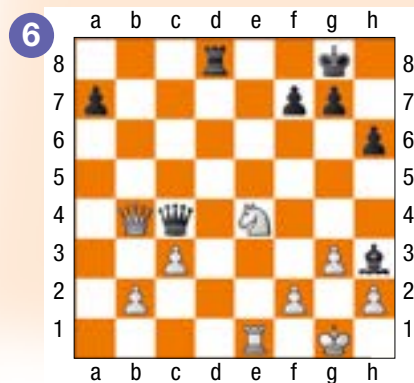
Ta solution : 2 pts

Championnat du monde 2014 en Afrique du Sud face à la Canadienne Nyamtori (1784). Encore un mat en trois coups pour les Blancs. Mais un peu moins facile que le précédent.



Ta solution : 2 pts

Championnat de France 2013 face à Marion Koch (1644). Trait aux Noirs. Un coup de massue met fin immédiatement à la partie.



Ta solution : 2 pts

Solutions des exercices
www.echecs.asso.fr

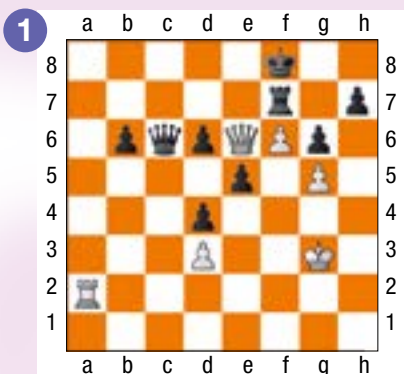
Quel est ton niveau ?
sur un maximum de 12 points

Moins de 4 points : Tu es une Tour de bronze. Tu as visiblement encore un peu de mal pour trouver des combinaisons en partie.
De 4 à 8 points : Tu es une Tour d'argent. Tu es déjà capable de calculer des attaques de mat et des combinaisons en plusieurs coups.
Plus de 8 points : Bravo ! Tu es une Tour d'or. Tu calcules très précisément. Tu peux passer au parcours de la Dame.



Parcours de la Dame

Championnat d'Europe 2009 face à la Turquie
Nezihe Menzi (1723). Trait aux Blancs.
La Dame noire semble pour l'instant contrôler
toutes les cases d'accès sur la 8^e rangée.



Ta solution : 2 pts

Top jeunes 2009 face à
Kalvin Lam-Roques (1717).
Comment les Noirs exploitent-ils la colonne g
et la grande diagonale blanche ?



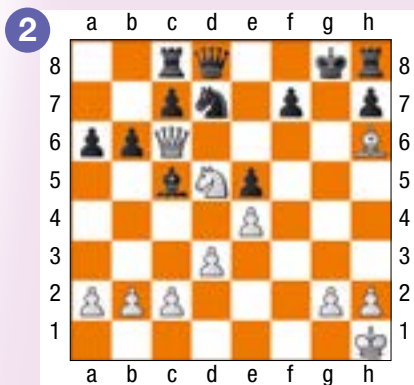
Ta solution : 2 pts



On termine le florilège de combinaisons
de la double championne d'Europe.

Les positions de ce parcours de la Dame ne sont guère
plus difficiles que celles du parcours de la Tour.

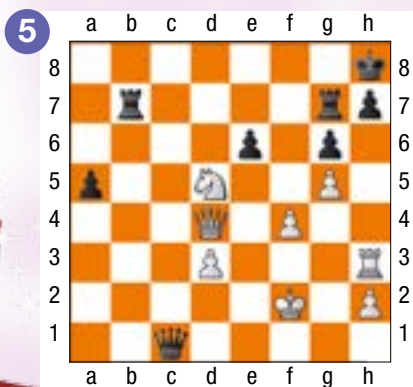
Championnat de France 2009
face à Audrey Alonso (1774).
Les Blancs jouent et
... matent dans toutes les variantes.



Ta solution : 2 pts

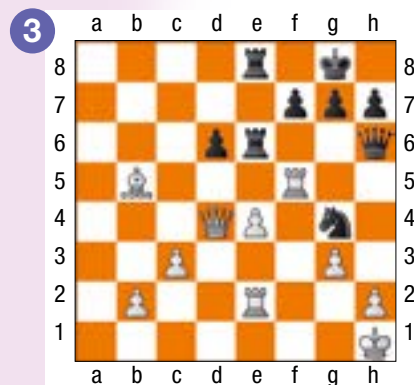
Solutions des exercices
www.echecs.asso.fr

Top 12 féminin face à Clara Le Bail (1969).
Trait aux Blancs. Sur la meilleure défense
noire, le mat se fera en 5 coups.



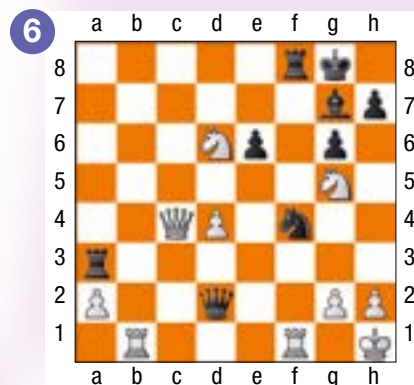
Ta solution : 2 pts

Championnat d'Europe 2013
au Montenegro face
à la Tchèque Suchomelova (1827).
Les Noirs, au trait,
gagnent au minimum... une Tour.



Ta solution : 2 pts

Open d'Avoine 2012
face à Théophile Froment (1901).
Trait aux Blancs. Il faut repérer le point
faible et taper là où ça fait mal.



Ta solution : 2 pts

Quel est
ton niveau ?
sur un maximum
de 12 points

Moins de 4 points : Tu es une Dame de bronze. Ne te décourage pas. Ces exercices n'étaient peut-être pas si faciles.

De 4 à 8 points : Tu es une Dame d'argent. Tu as déjà une très bonne vision tactique.

Plus de 8 points : Bravo ! Tu es une Dame d'or. Tu sais déjà combiner et tu es prêt à marcher sur les traces de Cécile Haussernot.



L'École sur l'échiquier

Concours 2016



Projets autour du jeu d'échecs
à l'école, au collège

1500 € de prix !

scolaires.ffechecs.fr

*Échec et Mat Junior est un magazine de la Fédération Française des Échecs. Directeur de la publication : Diego Salazar. Rédacteur en chef : Vincent Moret.
Impression : IMPRIMATUR. Tirage : 8.000 exemplaires.*

Les solutions des différents diagrammes sont disponibles sur le site de la Fédération Française des Échecs : www.echecs.asso.fr
Vous y trouverez toute l'actualité échiquéenne française. Vous pourrez également prendre connaissance des coordonnées des clubs d'échecs de votre région.
Retrouvez toute l'actualité de la FFE sur les réseaux sociaux www.facebook.com/ffechechs et www.twitter.com/ffechechs.