

échec & mat

le magazine de la Fédération Française des Echecs



BELFORT

Les échecs
marquent
leur territoire

échec & mat
Junior
dédié à
Vassily
SMYSLOV

3€ n° 104 - mai - juin 2010

FIDE

Un état des lieux
calamiteux

INTERVIEW

Joanna POMIAN,
vice-présidente de la FFE

ÉCHEC & MAT

Une page
se tourne

AIR CORSICA

Les ailes de la Méditerranée

**Enregistrez vous
en ligne**

et choisissez votre siège.

Assistance

au +33 (0)4 95 29 05 09

à votre service 6J/7.

Accès immédiat

aux meilleurs tarifs

avec une visibilité sur 7 jours.

NOUVELLES RUBRIQUES

«Hébergements»

et forfaits

«Avion + Hébergement»



aircorsica.com



Achetez
votre billet
en ligne



Modifiez
votre billet
en ligne



Profitez
de nos dernières
promotions



Découvrez
nos formules séjours
clés en main



Réservez
votre voiture
de location



Le magazine de la Fédération Française des Échecs

EDITEUR
Fédération Française des Échecs
BP 10054
78185 Saint-Quentin-en-Yvelines Cedex
Tel. : 01 39 44 65 80
Fax : 01 39 44 65 90

SITE INTERNET
www.echecs.asso.fr

DIRECTEUR DE LA PUBLICATION
Jean-Claude Moingt

RÉDACTEUR EN CHEF
Léo Battesti

RÉDACTION
Joëlle Mourgues
Jérôme Maufas
Etienne Mensch
Akkhavanh Vilaisarn
Stéphane Escafre
Jean-Luc Roux
Vincent Moret
Christine Delsol

IMPRESSION, MISE EN PAGE
S.T.I.N. imprimerie Toulouse

PUBLICITÉ
06 08 51 52 93

RESPONSABLE ADMINISTRATIF
Joëlle Mourgues
01 39 44 65 81
email : joelle.mourgues@echecs.asso.fr

ISSN 1259-3451



L'édito

de Jean-Claude Moingt,
Président de la FFE



Le 48^e Championnat de France des jeunes à Troyes a remporté un vif succès auprès des participants, des parents, de nos partenaires et des élus troyens, François Baroin, Maire et Ministre du budget, en tête. Avec 1222 compétiteurs - nouveau record, même si cela reste anecdotique - cette compétition est bien le fleuron de la FFE. Et surtout, quel plaisir de voir toute cette jeunesse ailleurs que devant la télé ou une console de jeu !

Le prochain événement se déroulera à Belfort, avec le 85^e Championnat de France, du 9 au 21 août. La ville au Lion a remarquablement préparé cette édition ; de très nombreuses animations sont prévues autour des traditionnels opens. Et c'est la présence d'Anatoli Karpov pendant une bonne partie de l'événement qui retient particulièrement mon attention. Le championnat de France est une grande fête non pas de masse, mais populaire, et j'espère que vous viendrez nombreux, très nombreux pour cette édition qui s'annonce somptueuse. Visitez régulièrement le site www.belfort-echecs.fr afin de découvrir ce que vous a concocté Jean-Paul Touzé.

La transition est toute trouvée avec Karpov... Les élections à la Fide et à l'ECU auront lieu pendant les Olympiades de Khanty-Mansyik (Russie). La FFE a apporté son soutien au 12^e Champion du Monde. Il est indispensable de changer de cap, dans l'intérêt de notre sport qui ne s'est jamais tant développé que quand il avait un cycle du Championnat du Monde lisible et cohérent. Il est aussi nécessaire d'être beaucoup plus volontariste auprès des pays en voie de développement, et pas seulement de s'intéresser à eux au moment des élections.

Le numéro d'Échec & Mat que vous avez entre les mains sera le dernier en « version papier ». Vous pourrez découvrir, au moment de Belfort, l'« Échec & Mat » interactif que vous prépare Léo Battesti, le vice-président de la FFE, en charge notamment de la Communication. Cependant, un Échec & Mat « papier » spécial rentrée, gratuit, sera envoyé à tous les clubs, et pourra être utilisé comme outil de promotion pour votre club ou vos événements. Notre objectif est bien entendu de toucher un public beaucoup plus large, et le plus grand nombre de passionnés. Mais nous souhaitons également profiter des outils modernes qui sont mis à notre disposition, et dont notre sport, plus que tout autre, peut bénéficier. N'y a-t-il pas plus beau mariage que celui d'Internet avec le jeu d'échecs ? Les statistiques de notre site, 70 000 internautes différents chaque mois, suffiront sans doute à convaincre les sceptiques ! Il s'agit aussi d'inscrire notre fédération dans une démarche environnementale, avec la réduction de production de papier.

Enfin, dans ce numéro, vous trouverez une analyse de statistiques réalisées par Fabrice Touvron, qui démontrent le très bon positionnement de la FFE par rapport aux autres fédérations sur l'ensemble des chiffres traités.

sommaire

- 4 | Blitz news**
L'actualité échiquéenne
- 8 | Terre d'Échecs**
Les échecs vont manger du Lion
- 12 | Entretien**
Jean-Paul Touzé,
président de Belfort-Échecs
- 14 | Échec & mat**
La revue fédérale devient interactive
- 16 | Interview**
Joanna Pomian,
vice-présidente de la FFE

Cahier central Échec et mat junior n° 35
dédié à Vassily Smyslov

- 27 | Questions d'arbitrage**
- 28 | Un peu d'histoire**
Vassily Smyslov ou l'enfance perpétuelle
- 32 | FIDE**
Un état des lieux calamiteux
- 34 | Morceaux choisis**
- 35 Mots croisés
- 36 À l'affiche :
les lauréats des championnats de France Jeunes
- 38 La vie fédérale
- 40 Annonces tournois
- 42 Solutions



brèves...



Anand conserve son titre mondial

Après 17 années d'instabilité au niveau du cycle mondial, la FIDE a retrouvé un champion du monde incontestable et incontesté en la personne de Viswanathan Anand qui s'inscrit désormais, à 40 ans, dans la droite lignée des Karpov et Kasparov. À Sofia en Bulgarie, l'Indien a conservé son titre mondial en remportant de belle manière avec les Noirs la dernière partie du match qui l'opposait à Topalov. Face à un adversaire qui jouait à domicile, Anand a su surmonter les péripéties de son arrivée retardée en Bulgarie en raison du volcan islandais, et surtout la défaite survenue lors de la 1^{re} partie, pour revenir dans le match qu'il remporte finalement 6,5 à 5,5. Danailov, le manager de Topalov, a reconnu la victoire méritée d'Anand et a annoncé que Topalov participerait au prochain cycle pour le titre mondial. C'est le 3^e titre consécutif d'Anand, après son succès à Mexico en 2007 et sa victoire en 2008 dans le match de la

réunification face à Kramnik. Les prochains matchs des candidats, qui désigneront le challenger du champion du monde, se dérouleront en mai 2011 à Bakou en Azerbaïdjan.

Marie Sebag qualifiée pour les championnats du monde féminins

Les championnats d'Europe individuels se sont déroulés du 6 au 19 mars derniers à Rijeka en Croatie. Les Français présents n'ont pas particulièrement brillé



dans un contexte très relevé. Seul Laurent Fressinet est resté en course jusqu'à la fin pour les places d'honneur. Étienne Bacrot, malade, a abandonné la compétition à deux rondes de la fin, alors qu'il ne comptait aucune victoire. Chez les filles, les résultats ont été plus réjouissants. Marie Sebag termine à la 3^e place ex-aequo et se qualifie pour les championnats du monde, qui auront lieu en décembre prochain en

Turquie. Almira Skripchenko finit 13^e et manque de peu la qualification en s'inclinant dans les départages.



La FFE soutient la candidature de Karpov à la présidence de la FIDE

À l'occasion de l'assemblée générale de l'European Chess Union (ECU) qui s'est déroulée à

Rijeka pendant les championnats d'Europe, l'ancien champion du monde Anatoly Karpov a annoncé sa candidature officielle à la présidence de la FIDE, dressant un réquisitoire sans

concession sur les déficiences de l'équipe dirigeante actuelle. Dans la foulée, Jean-Claude Moingt, le président de la FFE, a confirmé le soutien de la France à la candidature de Karpov. Dans son discours, Anatoly Karpov a souligné l'excellence de ses rapports avec la FFE. Il est membre du

club de Belfort depuis 1988.

Les trophées FFE

Le cinéma a ses Césars, la musique ses Victoires, le théâtre ses Molières, et les échecs français ont leurs Trophées !



Chaque année, des récompenses sont ainsi remises, dans sept catégories, à ceux et celles qui ont brillé durant la saison écoulée. Le jury appelé à se prononcer est composé de 12 membres : 6 journalistes et 6 élus fédéraux.

Les trophées 2009 ont été annoncés au cours de l'Assemblée générale de la FFE, qui s'est déroulée le 27 mars aux Pyramides de Marly.

Les lauréats :

- Meilleur club* : Évry
- Meilleur joueur* : Maxime Vachier-Lagrave
- Meilleure joueuse* : Sophie Milliet
- Meilleur espoir masculin* : Maxime Lagarde
- Meilleur espoir féminin* : Cécile Haussernot
- Meilleur club de jeunes* : Cannes
- Meilleure organisation* : Le Corsican Circuit et le Festival de Meurthe-et-Moselle

Philippe Delavalade champion de France des aveugles

Des noces d'émeraude ! C'est la formidable histoire d'amour entre Philippe Delavalade et le championnat de France des aveugles. 40 participations consécutives à ce championnat organisé par l'Association Echiquéenne pour les Aveugles (AEPA)



de gauche à droite : Gérard Hernandez, l'arbitre de la compétition, aux côtés de Philippe Delavalade, Pierre Lambert et Patrick Le Moy, 3^e.

et devenu officiel en 1985. Cerise sur l'échiquier au moment de souffler ces 40 bougies, Philippe Delavalade a remporté un nouveau titre, le 8^e, ce qui lui permet d'égaliser le record d'Adrien Hervais. À noter que cette 26^e édition officielle des championnats de France des aveugles, organisée à Saint-Germain au Mont d'Or, a été en fait remportée par Pierre Lambert, un Canadien qui ne pouvait pas prétendre au titre. Le grandissime favori et tenant du titre, Adrien Hervais, termine à la 5^e place.

Sébastien Feller champion de France universitaire

Avant de se concentrer sur leurs examens, les étudiants ont planché sur l'échiquier le temps d'un week-end. Les

championnats de France des universités et des grandes écoles se sont déroulés les 6 et 7 mars à Nancy. 54 participants avaient pris le départ de l'événement et à l'arrivée,



Sébastien Feller, le grand favori et seul grand-maître de l'épreuve, s'impose relativement facilement, avec un point et demi d'avance sur l'Espagnol San Emeterio Cabanes et le Français Clément Houriez. La Moldave Stela Untila remporte le titre féminin devant Pauline Guichard et Mathilde Congiu, et l'Université de Strasbourg celui par équipes.

Les échecs pour les Nuls

Bâtie sur un concept simple - apprendre tout en s'amusant - la collection "Pour les Nuls" connaît un succès qui ne se dément pas.



À l'origine première collection au monde de livres informatiques, elle s'est progressivement ouverte aux différents domaines de la culture et du savoir et accueille aujourd'hui plus de 400 titres. Les échecs se doivent bien évidemment d'y figurer au côté de sujets aussi divers que l'histoire de France, les massages, le golf, la comptabilité ou le chinois. La 1^{re} édition étant totalement épuisée, une nouvelle édition des Echecs pour les Nuls, entièrement réactualisée et arborant le logo de la FFE, vient de voir le jour. En 340 pages, les Echecs pour les Nuls réalise l'exploit d'aborder en un seul ouvrage tout ce qui touche aux échecs : depuis le déplacement des pièces jusqu'au jeu en tournoi, en passant par les spécificités du jeu en ligne ou contre un logiciel.





Avec les Nuls, tout devient facile, assure la célèbre collection jaune et noire. Même les échecs.

400 spectateurs enthousiastes, la jeunesse du n°1 français s'est imposée sans contestation face à l'expérience du grand-maître croate.



Match des générations en Corse

Après le match des légendes qui avait opposé Karpov à Spassky, celui des espoirs entre Carlsen et Radjabov, celui des champions de France entre Tkachiev et Bacrot, celui des championnes entre Alexandra Kosteniuk, la championne du monde, et Sophie Milliet, la championne de France, Porto-Vecchio continue d'organiser ses rencontres très médiatiques entre deux joueurs qui ont marqué l'actualité échiquéenne internationale. Le 11 mai, le match des générations a opposé le champion du monde junior Maxime Vachier-Lagrave, au champion du monde vétérans Miso Cebalo. Devant

À l'issue de la rencontre et de la traditionnelle séance d'autographes, 350 écoliers de la Corse du sud ont disputé leur tournoi de fin d'année.

Des candidats dans les normes

La période estivale avec ses nombreux opens est toujours fertile en matière de normes pour les joueurs Français. L'été 2010 ne devrait pas échapper à la règle. Trois tournois fermés seront notamment organisés en partenariat avec la FFE. Mulhouse, du 30 juin au 7 juillet ; Saint-Lô, du 7 au 14 juillet et Créon du 26 juillet au 1^{er} août. Plusieurs candidats à la norme ont été sélectionnés par la FFE pour participer à ces

La saison des finales

Le mois de juin est toujours l'époque des finales sur l'échiquier. Du moins, les finales des compétitions fédérales. Celles de la Coupe Loubatière et de la Coupe 2000 se dérouleront les 26 et 27 juin, respectivement à Istres et au centre omnisports de Vichy. Le 27 juin également, la Coupe de France et le Top12 féminin disputeront leur finale en même temps à Chalons-en-Champagne.

La phase finale du Top16 se jouera, pour sa part, du 3 au 6 juin, au stade du Roudourou à Guingamp. Les compétitions scolaires ont également leurs finales : du 28 au 30 mai à Cannes pour les lycées ; du 4 au 6 juin à Dijon pour les collèges, et du 11 au 13 juin à Aulnay-sous-Bois pour les écoles primaires. ■



Maxime Lagarde, vice-champion du monde des moins de 16 ans et qualifié pour le National B à Belfort.

tournois : Yannick Gozzoli, Jean-Noël Riff, et Kevin Roser pour le tournoi de GMI de Mulhouse, Alain Genzling, Patrice Lerch et Borya Ider pour celui de MI ; Nicolas Coursaget, Julien Song et Vincent Riff à Saint-Lô, et Said Brih, Maxime Lagarde et Antoine Favarel à Créon.



Le centre omnisports de Vichy



Les Pyramides

Le Paradis pour tous



Sports

Fitness : Salle de musculation (+ de 150 machines)

Cours collectifs dans une salle de 300 m² (Stretch, Step, Aqua-Gym, Pilates, Yoga...)

Tennis : 28 courts dont 8 couverts

Squash : 4 courts

Centre pilote Padel

Golf : practice 15 postes + 5 trous

Détente

Piscines chauffées : 28° intérieure et extérieure

Sauna, Hammam, Jacuzzi

Institut de Beauté Bien-être «ASTARTE»

Coiffeur, Unité de Soins

Echecs, Bridge, Billards, Ping-pong

Restaurant, Bar

Clubs enfants

Abonnements : Individuel, famille, jeune ou société

16, avenue de Saint-Germain - 78560 Port-Marly

01 34 80 34 80 - www.les-pyramides.com

Terre d'échecs

Vincent Moret

Les échecs vont manger du Lion



Ne pas se fier aux apparences ! Le Territoire de Belfort est le plus petit département de France métropolitaine, hormis ceux de la couronne parisienne, mais c'est assurément un des plus actifs sur l'échiquier. Après une coupe du monde mémorable en 1988, trois championnats du monde des jeunes et une finale du Top16, les championnats de France adultes reviennent dans la cité du Lion. Probablement le dernier tour de piste pour Jean-Paul Touzé, l'emblématique président de Belfort-Échecs.

Belfort, verrou de la liberté en Europe, porte de Bourgogne et d'Alsace : les qualificatifs ne manquent pas pour la cité du Lion. Dominant la ville, la citadelle de la Liberté ne laisse pas indifférent. Une solide et massive silhouette qui en dit long sur l'histoire de la ville. Le dispositif défensif imaginé par Vauban et complété par le général Haxo a prouvé sa pertinence en permettant à Belfort de résister à trois sièges dont celui de la guerre de 1870 où pendant 73 jours les Prussiens ont vainement tenté de prendre d'assaut la ville. Si la France capitule et perd l'Alsace-Lorraine, il lui est accordé de conserver Belfort et son territoire en hommage à cette bravoure ! Le Lion de Belfort érigé par Bartholdi témoigne de l'héroïsme de cette résistance.

Stade échiquéen

Autres particularités de ce département atypique créé en 1922 et qui porte de fait le numéro 90, le Territoire de Belfort est le seul où deux massifs montagneux se côtoient,

les Vosges et le Jura, et également le plus petit de France métropolitaine, hormis ceux de la couronne parisienne, en terme de superficie. Une taille nullement proportionnelle à celle des locaux de Belfort-Échecs : 430 m² aménagés dans une ancienne école et répartis en cinq salles différentes ! Une salle de tournoi de 120 m² avec huit échiquiers électroniques et un écran géant pour les retransmissions, deux salles pour les cours, notamment pour les jeunes issus des nombreuses interventions dans les écoles de la ville, une salle pour les archives, et plusieurs bureaux. Des locaux à faire pâmer d'envie les plus grands clubs français et qui sont pour l'instant les seuls en France à porter le qualificatif de stade échiquéen. « *Les nageurs ont bien leur piscine, les footballeurs leur terrain et les patineurs leur patinoire* », sourit Jean-Paul Touzé, président de Belfort-Échecs. « *C'est donc normal que les joueurs d'échecs aient également leur stade.* » Une connotation sportive d'autant plus normale à Belfort, pourrait-on ajouter. Tout simplement car c'est Jean-Pierre Chevènement, l'homme politique indissociable du formidable développement des échecs à Belfort, qui serait à l'origine même de la reconnaissance ministé-

rielle de la discipline en tant que sport en 2000. « *Il faut rendre à César ce qui est à César* », explique Jean-Paul Touzé. « *C'est lui qui est intervenu de manière prépondérante auprès de Marie-George Buffet, alors Ministre des sports* ». Entre l'ancien Ministre de François Mitterrand et les 64 cases, l'histoire d'amour dure depuis la création officielle, en 1977, de Belfort-Échecs qui avait alors succédé aux Chevaliers d'Alsthom, un club d'entreprise. « *Jean-Pierre Chevènement a fait sa première sortie de député dans une manifestation d'échecs* », se souvient Jean-Paul Touzé. « *Il ne savait pas jouer au départ, mais il s'y est mis au point d'atteindre le niveau d'un joueur de club.* » Et Jean-Paul Touzé de poursuivre par une anecdote croustillante : « *Lors d'une Nuit des Étoiles, un événement annuel très important qui rassemble plus de 500 sportifs de toute la région, le présentateur Gérard Holtz avait demandé à Jean-Pierre Chevènement quel était son sport préféré. Il a répondu les échecs !* »

Karpov membre depuis 1988 de Belfort-Échecs

En plus de Jean-Paul Touzé et Jean-Pierre Chevènement, un 3^e nom légendaire est associé de manière indéfectible à l'histoire de Belfort-Échecs. Un nom qui a d'ailleurs été donné au stade échiquéen inauguré en grande pompe



Anatoly Karpov, avec le Maire de Belfort, Étienne Butzbach, lors de l'inauguration des nouveaux locaux.

en 2007. Celui d'Anatoli Karpov, le 12^e champion du monde. Depuis 1988 et la fameuse coupe du monde, la légende vivante des échecs est en effet membre du club de Belfort. Pas uniquement pour faire bien, mais bien par conviction et surtout par amitié pour son président. Que ce soit pour le défendre au tribunal du sport à Lausanne, pour être témoin au mariage de sa fille ou pour inaugurer les locaux qui portent son nom, il répond toujours présent. Et il sera là à nouveau, bien évidemment, en août prochain pour les 85^{es} championnats de France.



Le Novotel Atria, à l'occasion du Top 16 en 2004.

Terre d'échecs

1616 Q'ECPECS



Jean Mennerat

Les livres d'échecs s'exposent

La plus grande collection française de livres d'échecs et l'une des trois plus riches au monde. C'est le don posthume exceptionnel qu'a fait le docteur Jean Mennerat à la ville de Belfort. 27 500 ouvrages et revues, dans 49 langues différentes, du mongol à l'égyptien, soit 425 mètres linéaires de bibliothèque ! Dont certains ouvrages du XVI^e siècle qui valent une petite fortune. Le tout soigneusement classé et maintenu à l'abri de l'humidité. Un formidable trésor amassé durant toute sa vie par Jean Mennerat qui n'était même pas joueur d'échecs de compétition, mais qui restait une référence dans le milieu des collectionneurs.

Au début des années 2000, le médecin alors âgé de 85 ans, commence à réfléchir ouvertement à l'avenir de sa collection après sa mort. Comment éviter que l'œuvre de toute une vie ne soit dispersée et vendue aux enchères, comme tant d'autres avant elle ? Habitant une petite bourgade du Doubs, Jean Mennerat décide alors de céder le fonds à la ville de Belfort, suite à une suggestion de Jean-Paul Touzé. Il décède finalement en 2007, mais avait pris soin de coucher sa volonté sur son testament.

Reste maintenant à faire vivre cette collection. « C'est un travail considérable », concède Jean-Paul Touzé. « Les conditions de stockage sont délicates. Il faut de plus mettre tout sur microfilm et rester en contact avec les éditeurs du monde entier pour continuer à enrichir le fonds. » Une première page sera tournée durant les championnats de France avec l'exposition à la bibliothèque municipale de quelques-uns des plus beaux ouvrages.



Des jeunes au club

27 ans après l'édition de 1983, ceux-ci retrouveront ainsi la cité du Lion. Cette année, tous les tournois se dérouleront en un lieu unique, au centre des congrès Novotel Atria, situé en plein cœur du quartier historique de Belfort, au pied de la citadelle. Un lieu qui n'est pas inconnu des joueurs d'échecs puisque c'est lui qui avait déjà accueilli la phase finale du Top16 en 2004. « L'espace de jeu sera entièrement climatisé », assure Jean-Paul Touzé, comme pour couper court au mauvais souvenir de la canicule nîmoise de l'an dernier. « La climatisation de l'Atria a été votée lors du dernier conseil municipal. »

Belfort, une ville à la campagne

Outre la chaleur, les joueurs d'échecs et leur famille n'auront pas plus à craindre l'oisiveté. Intra-muros, avec ses richesses patrimoniales et architecturales, la ville de Belfort ne manque pas d'atouts et de charme. Tel le rêve d'Alphonse Allais, Belfort est en effet une ville... à la campagne, pour reprendre un slogan en vogue. Les parcs et



Jean-Paul Touzé, entouré de Smyslov et Botvinnik, les anciens champions du monde, lors de la coupe du monde de Belfort en 1988.

jardins sont nombreux, et pour les amoureux des balades en nature, le massif du Ballon d'Alsace est à deux pas, et la randonnée pédestre est reine dans le Territoire de Belfort, avec plus de 670 km de sentiers balisés et entretenus, des circuits VTT et des itinéraires cyclotouristes.

Sur le plan échiquéen, Jean-Paul Touzé prévoit également tout un panel d'activités en marge des championnats. Et de citer pêle-mêle plusieurs tournois de blitz, le trophée BNP Paribas sur deux jours pour ceux qui ne peuvent pas se libérer pour toute la durée du championnat, un concours de pronostics, et des conférences et des simultanées, dont une avec Anatoli Karpov et Boris Spassky.

De plus, comme l'année dernière à Nîmes, l'association Mecen'arts présentera les œuvres d'une quarantaine d'artistes peintres sur le thème des échecs. Aux côtés des tableaux, les livres d'échecs seront également à l'honneur. Les plus beaux ouvrages de l'imposante et prestigieuse collection de Jean Mennerat léguée à Belfort (*lire par ailleurs*) seront exposés pour la première fois à la bibliothèque municipale pendant la durée du championnat.

Synergie locale

Pour ce qui sera sans doute sa dernière grosse organisation échiquéenne avant de tirer sa révérence et de passer la main (*lire plus loin*), le président de Belfort-Échecs espère bien créer une synergie au niveau local autour du jeu d'échecs. « *La candidature de Belfort a pu aboutir grâce au soutien de la Ville, du Conseil général du Territoire de Belfort et de la Région Franche-Comté. Mais malheureusement pas celui de la ligue. Alors que les championnats de France sont la manifestation phare de notre fédération, le comité directeur de la ligue a refusé, à l'unanimité, de verser une subvention en arguant qu'il ne voyait pas quelle contrepartie la ligue pourrait retirer d'une telle manifestation* », tempête Jean-Paul Touzé.

« *Quatre championnats de France et quatre championnats du monde, ça fait plus qu'un beau brelan* », sourit le chef d'orchestre belfortain au moment d'entamer son dernier tour de piste. Ou plutôt son dernier tour de stade. ■



Intervention dans les écoles

Terre d'échecs

1616 Q'ÉCP6C2

entretien

Jean-Paul TOUZÉ, président de Belfort-Échecs



Une carrière monumentale. À l'image du personnage attachant qui n'est pas le dernier à railler son embonpoint. Parfois décrié, souvent attaqué, Jean-Paul Touzé ne laisse pas indifférent dans le landerneau des échecs français. Mais amis et adversaires s'entendent assurément sur un point et reconnaîtront tous le formidable dévouement pour les échecs durant quatre décennies de cet ancien sportif de haut niveau. Trublion pour la bonne cause des échecs français, Jean-Paul Touzé ne manie pas la langue de bois. Ce colosse au cœur tendre, chez qui les manières parfois un peu rugueuses cachent une profonde sensibilité, revendique sa grande gueule, presque comme une marque de fabrique, et n'hésite pas à dénoncer les dysfonctionnements dans le milieu des échecs lorsqu'ils sont avérés. Au moment de souffler ses soixante bougies, le vieux Lion de Belfort-Échecs n'a pas perdu l'énergie de rugir et de donner des petits coups de griffe quand il l'estime nécessaire.

Entretien à bâtons rompus sur le monde des échecs, sur Belfort, sur son amitié avec deux hommes d'exception, Jean-Pierre Chevènement et Anatoli Karpov, et sur la vie en général.

« Si c'était à refaire, je recommencerais »

• **Jean-Paul, 60 ans cette année, dont les deux tiers consacrés aux échecs. Quelle impression ça fait quand on regarde dans le rétroviseur ?**

J'évite de regarder trop le rétroviseur. Je préfère me tourner vers l'avenir. Je suis plutôt du genre à appuyer sur le bouton reset et à passer à autre chose.

• **Mais après 39 années de présidence au club de Belfort, on doit avoir une foule de souvenirs, et des bons, tout de même, non ?**

Bien sûr. La coupe du monde en 1988 représente par exemple un souvenir extraordinaire. Le plus fort tournoi jamais organisé avec 16 joueurs à l'époque voyait la première confrontation en France entre Karpov et Kasparov. Ce jour-là, plus de 1300 places du théâtre de Belfort furent vendues. Soit deux fois sa capacité. Le théâtre fut ainsi rempli deux fois dans la même journée. Du jamais vu.

• **C'est à cette occasion que vous avez personnellement fait connaissance avec Karpov ?**

Alors qu'on présentait Karpov comme le vilain apparatchik du système communiste, j'ai découvert quelqu'un d'affable et de toujours disponible. Le 18 juin 1988, la veille de la journée de repos et de mes 38 ans, j'ai regardé avec Anatoli le match de championnat d'Europe de foot entre la Russie et l'Angleterre. Quelques mois plus tard, je recevais mon plus beau cadeau de Noël. Le 25 décembre, Karpov me demandait d'être son représentant officiel en France.

• **S'il fallait ressortir le meilleur souvenir de ces quatre décennies d'investissement échiquéen ?**

(Après réflexion) Ce dont je suis le plus fier, ce sont sans doute mes trois médailles de Jeunesse et Sports. Les trois métaux. Et chacune à une promotion du 14 juillet.

• **Et côté mauvais souvenirs ? Il y en a ?**

Sans hésiter les championnats du monde des jeunes en 2005. Ce fut pour moi une horrible déception comme je n'en avais jamais connue. Je n'ai pas pris de plaisir en voyant dans quel état les échecs internationaux se trouvaient. Il faut souligner le comportement parfois indigne et l'absence totale de culture de sport pour certains.

• **Vous avez effectivement dénoncé les abus de certaines délégations...**

Juste deux exemples parmi tant d'autres. Dans certains hôtels, des joueurs, pour des questions de culture, ont déboulonné les cuvettes des WC car ils ne voulaient pas s'asseoir dessus ! D'autres sont allés se faire faire un check-up complet de santé à l'hôpital de Belfort et m'ont fait envoyer ensuite la facture que je n'ai bien sûr pas payée ! Vous vous rendez compte !

• **Certaines délégations ont mis en avant des mauvaises conditions d'hébergement...**

Mais c'est la FIDE qui a permis des comportements irresponsables ! De nombreuses fédérations se sont inscrites hors délais et il a fallu prendre tout le monde. Certaines délégations annonçaient 15 personnes, mais elles arrivaient finalement à 25. Nous ne devions au départ nous occuper que des sélectionnés et non faire office d'agence de voyages. Aucune ville en France ne pouvait gérer ça.

• **Vous avez finalement été suspendu par la FIDE de toute organisation de compétition pendant cinq ans...**

(Coupant) Mais je n'ai même jamais été entendu ! J'ai saisi le tribunal arbitral du sport à Lausanne qui m'a donné raison sur la forme et qui a condamné la FIDE à assumer les frais de procédure. Karpov est venu personnellement me soutenir.

• **Heureusement, vos 39 années de présidence ne se résument pas aux seuls championnats du monde 2005. Belfort a connu de nombreuses réussites. À quoi est-ce dû ? À la personnalité de Jean-Paul Touzé uniquement ?**

Mon succès à Belfort est dû, d'une part, à la chance d'avoir pu compter sur une équipe compétente et structurée, mais aussi à la rencontre de deux hommes d'exception, Anatoli Karpov et surtout Jean-Pierre Chevènement, qui est un homme d'État de tout premier plan. Sans lui, je n'aurais jamais pu faire tout ce que j'ai fait.

• **Pourtant, au départ, vous étiez un de ses opposants politiques...**

C'est vrai. J'ai été candidat contre le vice-président du Conseil général aux cantonales qui était membre du parti de Jean-Pierre Chevènement

de l'époque. On était adversaires dans les meetings, et le soir on se retrouvait dans son bureau pour parler échecs. Il aurait dit de moi qu'il valait mieux que je m'occupe des échecs que de politique. Je l'ai pris comme un très beau compliment.

• **Le soutien de Jean-Pierre Chevènement a toujours été sans faille ? Même au moment de vos procès avec la ligue de Franche-Comté ou avec la FFE ?**

Il a toujours été à mes côtés. Lors des procès, il me demandait : « Jean-Paul, vous n'avez pas fait de bêtises au moins ? Dans ce cas, on vous soutient ! »

• **Vous avez très souvent eu des relations conflictuelles avec la ligue. À tel point que vous aviez même demandé, à un moment, d'être rattaché à l'Alsace. Belfort et la Franche-Comté, c'est incompatible, à ce point ?**

C'est comme ça, paraît-il, depuis 1954, année de la création des Chevaliers d'Alsthom. J'avais 4 ans à l'époque. Ça ne peut donc pas être moi à l'origine de ces querelles (rires).

• **Avec la FFE et son président de l'époque, Jean-Claude Loubatière, vous avez également connu quelques clashes retentissants.**

Je ne supportais pas l'opacité et sa manière de tout faire en coulisses. Mais l'élément déclencheur a été l'affaire du nombre des étrangers dans l'équipe de Lyon au cours de la saison 1994. La commission technique m'a donné raison, mais Jean-Claude Loubatière a refusé d'appliquer la décision, ce qui aurait permis à Belfort d'être champion de France. Du coup, j'ai attaqué la FFE, mais les juges n'ont pas suivi et le tribunal a renvoyé les deux équipes dos à dos. De fait, mes relations avec Jean-Claude Loubatière ont pris du plomb dans l'aile. De plus, il y a eu la mascarade des élections fédérales en 1996. J'avais obtenu la majorité des élus au sein du comité directeur. Mais Jean-Claude Loubatière a réussi à rester président.

• **Sur la fin de sa vie, vous vous êtes pourtant réconciliés...**

Je suis très content de l'avoir fait de son vivant. Il avait des côtés gentleman indéniables. Même dans les périodes où nous étions en hyper froid, il continuait de m'inviter, ce que d'autres n'auraient jamais fait. Dans le domaine technique, il faut reconnaître qu'il a énormément apporté à la médiocratie de l'époque. Ça restera un homme qui a beaucoup donné de son temps aux échecs.

• **Vous avez été vous-même novateur dans de nombreux domaines...**

J'ai toujours cherché à donner aux échecs un côté spectaculaire. Au début des années quatre-vingt, j'ai lancé l'idée de la pendule électronique, et en 1988, c'est lors de la coupe du monde que les premiers échiquiers électroniques ont été utilisés en France. Je peux également me prévaloir de la création, en 1985, du premier poste salarié français de conseiller technique et pédagogique dans les échecs.

• **Plus quelques records dont vous n'êtes pas peu fier...**

Effectivement. Les simultanées géantes avec chaque fois près de 1000 joueurs ont été citées dans le livre Guinness des Records trois années de suite en 1999, 2000 et 2001.

• **Vous êtes arbitre international, et à ce titre, vous avez participé à plusieurs olympiades et un championnat du monde. Vous deviez notamment officier à Elista en 1998. Votre récit dans les journaux de l'époque, dont le Monde et Libération, était rocambolesque.**

Avec un arbitre anglais, j'ai décidé de rentrer en catastrophe au bout de 24 heures. La Kalmoukie, c'est le Moyen Âge dans les temps modernes (rires). Comme je ne faisais pas partie de la délégation officielle de la FFE, j'avais été placé avec d'autres arbitres dans un sanatorium désaffecté, à une dizaine de kilomètres de la fameuse cité des échecs. Le bâtiment était gardé par des policiers en armes et du personnel en blouse blanche. Je ne pouvais pas rentrer dans le petit lit, les WC étaient maculés d'excréments, et la douche remplie de cafards. Pour m'enfuir de ce cauchemar, j'ai dû emprunter un coucou des années soixante d'une ligne intérieure kalmouke avec des banquettes en bois et un moteur poussif !

• **En 2000, à l'occasion du championnat du monde féminin à Pékin, vous avez à nouveau connu votre heure de gloire extra-échiéquienne, mais un peu à votre corps défendant...**

J'avais pris un vol Air-France pour me rendre en Chine, et la compagnie

m'a fait payer deux places en raison de mon poids. J'ai porté plainte et je suis passé dans un journal TV avec le PDG d'Air-France. J'ai finalement obtenu gain de cause et j'ai retiré ma plainte en échange, notamment, du lancement d'une charte de mobilité qui permet à un obèse de bénéficier d'une prise en charge spécifique.

• **Ça vous est arrivé d'arbitrer une compétition internationale sans provoquer le moindre remous ?**

Oui, quand même (rires). Aux Olympiades de Moscou en 1994, j'étais le seul arbitre français. J'officialisais sur l'estrade, mais pas dans les premières tables. À un moment, un des joueurs sur les premières tables a fait un malaise. C'est moi qui suis intervenu. Le lendemain, Kasparov a demandé Touzé comme arbitre. J'en ai été très touché.

• **Vous prenez encore du plaisir derrière un échiquier en tant que joueur ?**

J'ai arrêté la réelle compétition en 1972, lorsque j'ai pris la présidence des Chevaliers d'Alsthom, le cercle prédécesseur de Belfort-Échecs. Du coup, je n'ai jamais ouvert d'autres livres d'échecs que le Bréviaire de Tartakover ou le manuel de Chéron sur les finales. Je suis un joueur d'instinct. Aujourd'hui, je n'aime plus trop les cadences longues. Je m'ennuie.

• **C'est pour ça qu'on vous voit si souvent blitzer ? Vos matchs sont toujours mémorables. Notamment face à Karpov. Sincèrement, vous arrivez à lui prendre quelques parties ?**

Nous sommes environ à 200 blitz. On les joue par série de dix. Moi en cinq minutes et lui en deux. Pour l'instant, j'ai réussi à lui prendre trois victoires et trois nulles.

• **Sérieux ?**

Vraiment ! Jean-Claude Moingt, le président de la FFE, peut en attester. Il a assisté à certains.

• **À 60 ans, vous pensez à la retraite ?**

Je décroche en 2012. J'aurai largement l'âge de la retraite.

• **Difficile d'imaginer Belfort-Échecs sans Jean-Paul Touzé, mais également Jean-Paul Touzé sans Belfort-Échecs.**

C'est vrai que ça sera difficile de lâcher. Je continuerai de passer devant le club et de lire les journaux en espérant que ça continue.

• **Concrètement, à quoi allez-vous occuper votre retraite ?**

Je compte m'investir pour l'Unicef, aux côtés de Karpov. On va notamment récolter des fonds pendant les championnats de France pour acheter des pompes à eau pour les populations déshéritées. À part ça, je vais peindre, prendre du temps avec mon petit-fils qui joue aux échecs, et j'ai surtout un grand projet qui devrait bien m'occuper.

• **Ah bon ?**

Un livre à écrire. Pas une réelle autobiographie, mais ma vie échiéquienne romancée sous forme de roman d'espionnage. On y retrouvera notamment beaucoup de personnages des pays de l'Est que j'ai eu l'occasion de rencontrer. Le titre devrait être Blanc et Noir.

• **2013, ce sont les élections à la FFE. Si vous êtes délogé de toute obligation à Belfort, pourrait-on vous retrouver à la Fédé ?**

S'il y avait des listes ouvertes, oui, peut-être, pour apporter mon expérience et un certain regard. Mais dans des conditions comme celles-ci, avec des listes bloquées, c'est exclu. C'est un système irresponsable pour les échecs. On se prive de personnes de bonne volonté. Ma grande crainte, ça serait qu'un ou une arriviste se serve de la FFE pour des ambitions personnelles. Là, pour le coup, je garderai un œil. On ne passe pas 40 ans dans une fédération sans guetter ce qu'elle va devenir.

• **Même sans regarder dans le rétroviseur, 60 printemps, c'est forcément l'heure des premiers bilans. Un journaliste de la presse locale vous a demandé dernièrement si vous recommenceriez tout ce que vous avez fait si c'était à refaire. Quelle a été votre réponse ?**

Après réflexion, j'ai répondu oui. En grande partie grâce à Karpov et à Chevènement. Mais aussi pour les quelque 25 000 anonymes de Belfort, sur une population actuelle de 52 000, qui ont été formés aux échecs depuis la création du club. ■

LA REVUE
FÉDÉRALE
DEVIENT
INTERACTIVE



Une page se tourne

Ce numéro 104 sera le dernier *d'Échec et Mat* sous sa forme actuelle. Dès le prochain numéro, la version papier sera, en effet, abandonnée au profit d'une édition interactive. Une mutation technologique devenue aujourd'hui incontournable, et qui, en prime, se trouve en phase avec la notion de développement durable.

Le 1^{er} octobre 1994, un faire-part de naissance original tombait dans les boîtes aux lettres de nombreux licenciés français. « *Comme pour tout nouveau-né, tous les yeux sont fixés sur lui* », commentait Jean-Claude Loubatière, le président de la FFE de l'époque, en présentant ce qui était assurément son "bébé". « *Et s'il comporte certaines imperfections de mise en route, elles*

seront corrigées, pour vous donner au plus vite, un maximum de plaisir. »

Échec et Mat, la revue de la FFE, était lancée. En une de couverture, Marc Santo-Roman, le champion de France de l'époque, en page intérieure un coup de zoom sur deux jeunes prometteurs, Étienne Bacrot et Laurent Fressinet, et en encart détachable, la liste des 15 000 classés français.

Aujourd'hui, il faudrait le double de pages rien que pour les classés FIDE !

Dans son premier éditorial, Jean-Claude Loubatière explique qu'*Échec et Mat* paraîtra pour commencer tous les deux mois et sera envoyé exclusivement sur abonnement. « *Son tarif est plus qu'incitatif, ce qui aura forcément de profondes conséquences pour les échecs français, car la diffusion massive*

Pour avoir accès à **Échec & mat**

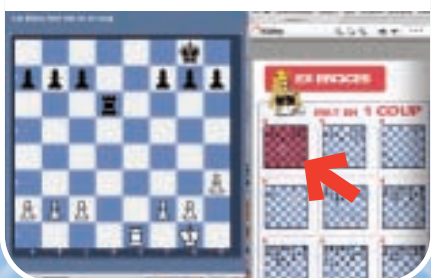
contactez-nous à

 echecetmat@echecs.asso.fr

vous recevrez un lien
vous permettant de consulter
gratuitement
votre nouveau magazine interactif

Jouer

En cherchant à résoudre des mats.
Il suffit de cliquer sur la position et de proposer un coup en déplaçant une pièce.



Progresser

Avec des conseils de formateurs
et des commentaires de parties.



S'informer

Accès à des reportages vidéos
sur l'actualité échiquéenne en France
et dans le monde.



d'une revue provoque forcément une forte élévation du niveau de jeu moyen. »

Faire naître l'envie de jouer aux échecs

Dans le courrier des lecteurs de ce premier *Échec et Mat*, Michel Boissezon, le responsable de la rubrique, développe les motivations fédérales qui ont contribué à la naissance de la revue. « *Échec et Mat* doit être un formidable outil de communication. [...] Il sera le lieu de l'anecdote originale, du portrait d'un dirigeant apprécié, d'un joueur, d'un entraîneur... Il sera ainsi l'instrument privilégié de diffusion de notre passion, il répandra le plus largement possible la culture échiquéenne et fera naître l'envie de jouer aux échecs. »

L'aventure, qui ressemblait au départ à un pari un peu fou, se poursuit tout au long de la présidence de Jean-Claude Loubatière, avant que Jean-Claude Moingt, son successeur, et Léo Battesti, le rédacteur en chef, ne prennent le relais. Vendu pendant un moment en kiosque, distribué gratuitement aux licenciés, puis à nouveau uniquement sur abonnement, *Échec et Mat* a vu s'accroître d'année en année le nombre de ses lecteurs. Quinze ans après son lancement, le magazine de la fédération, devenu bimestriel, a fêté l'année passée son centième numéro et est devenu, avec des milliers de lecteurs, l'une des revues les plus importantes parmi celles éditées par les fédérations nationales.

Huit publications annuelles

Ces dernières années, toutes les publications papier, et tout particulièrement les revues échiquéennes ont toutefois dû amorcer un virage pour faire face à la concurrence grandissante d'internet. L'avènement du réseau des réseaux a même conduit certains analystes à pronostiquer la fin des journaux d'ici quelques années. À l'heure du tout numérique, *Échec et Mat* ne pouvait pas rater le train en marche de l'évolution technologique. Dès le prochain numéro, la version papier sera, en effet, abandonnée au profit d'une édition interactive.

Responsable de la communication à la FFE et rédacteur en chef d'*Échec et Mat*, Léo Battesti a présenté les grandes lignes du projet lors du dernier comité

directeur : 8 publications annuelles d'une trentaine de pages avec des reportages vidéos, des diagrammes interactifs, des quiz et sondages, et des commentaires audio de parties ou de positions. Il a également exposé les raisons de cette profonde mutation. « *La revue, de qualité, tant par le fond de ses articles que par sa forme, donne une belle image de notre fédération et constitue une source importante d'informations sur notre sport. Mais Échec et Mat sous sa forme actuelle atteignait pourtant ses limites. Son audience est relativement limitée. Distribuée gratuitement, elle est surtout lue par les cadres des instances fédérales. L'immense majorité des licenciés y a rarement accès. Quant à la masse des personnes intéressées ponctuellement par les échecs, elle est pour l'instant totalement exclue.* »

Échec et Mat junior inchangé

Dans sa nouvelle version, la mise en page sera adaptée aux nouvelles possibilités d'une diffusion via internet. « *Les échecs se prêtent fabuleusement à cette évolution* », explique Léo Battesti. « *Par exemple au lieu de lire une partie commentée avec 3 diagrammes comme illustrations, le lecteur pourra faire défiler les coups avec des commentaires écrits ou audio. La partie vidéo sera également importante. Des reportages pourront remplacer avantageusement des photos. Le contenu rédactionnel sera adapté aux nouveaux outils technologiques, mais la plupart des chroniques actuelles seront maintenues et adaptées. D'autres seront créées en fonction des nouvelles possibilités. De plus, la périodicité, plus importante, pourra répondre aux préoccupations soulignées par de nombreux licenciés d'un traitement régulier de l'actualité.* »

Deux avantages supplémentaires importants sont attendus de ce passage au tout numérique. « *L'impression papier, tout d'abord, est devenue, y compris sous ses formes recyclées, en décalage avec un développement durable dès lors qu'elle ne s'avère pas indispensable* », poursuit Léo Battesti. « *De plus, le coût d'*Échec et Mat* interactif sera bien évidemment inférieur à celui de la formule papier, car les postes d'impression, routage et expéditions seront notamment supprimés.* »

Échec et Mat junior, par contre, continue dans sa version actuelle. « *C'est un immense succès* », se réjouit Léo Battesti. « *On peut évaluer à plus de 30 000 le nombre de lecteurs et sa diffusion dépasse largement les structures fédérales, que ce soit les clubs ou les ligues. Sa qualité pédagogique fait l'unanimité.* » ■

VAUJANY
Station village Depuis 1959

Du 10 au 18 juillet 2010
1er FESTIVAL INTERNATIONAL D'ECHECS DE VAUJANY
à l'Espace Loisirs

Cadence longue

**9000 € de Prix
1er prix 1400 €**

3 Opens

**Inscriptions PROMO ECHECS
Jacques Brethé
390, chemin des Vignes
73800 ARBIN
04 79 84 04 48
jacques.brethe@orange.fr**

Information/Hébergement
Office de Tourisme de Vaujany
04 76 80 72 37 - www.vaujany.com **Rhône-Alpes**



Joanna POMIAN, *Vice-présidente de la FFE*

Sa remarquable organisation des États Généraux de la FFE avait placé Joanna Pomian sur le devant de la scène. Nous avons voulu aller un peu plus loin avec elle, pour mieux connaître son parcours et sa vision du monde échiquéen.

■ **Echec & Mat** : *Avant d'aborder le domaine échiquéen, on aimerait mieux vous connaître...*

■ **Joanna Pomian** : Je suis née en Pologne et je suis arrivée en France au milieu des années soixante-dix. J'ai appris le français au Lycée, en France. J'ai ensuite suivi des études d'histoire et de maths appliquées puis d'informatique. Après quelques années passées dans une entreprise d'informatique, j'ai créé mon entreprise de conseil spécialisée en gestion des connaissances. Je continue cette activité de conseil au sein d'une autre entreprise que j'ai également créée, *Sapientia*. Nous faisons aussi de la veille et nous sommes également une maison d'édition. J'y ai d'ailleurs publié deux de mes livres. J'ai été fortement impliquée dans des activités associatives du fait de mes origines. Après le coup d'État en Pologne, j'ai rejoint l'association Solidarité France-Pologne et j'y suis restée jusqu'à la stabilisation de la situation en Pologne, en 1989. J'ai aussi été trésorière d'une autre association franco-polonaise. Puis, bien plus tard, membre du Comité de l'Echiquier Nancéen.

■ **E. & M.** : *Et sur le plan familial ?...*

■ **J. P.** : Je suis mère de deux joueurs d'échecs, Thomas et Stéphane, que j'accompagne depuis les premiers pas de Thomas dans le monde des échecs, c'est-à-dire depuis 1996. Et dire, que c'est moi qui lui ai appris à déplacer les pièces, heureusement qu'ensuite il a eu d'autres professeurs !

■ **E. & M.** : *Et vous, qui vous a appris à y jouer ?*

■ **J. P.** : En fait, c'est mon grand-père polonais. C'était le joueur de café typique comme il y en a tant en Pologne. Ensuite, j'ai été amenée à programmer des évaluations de positions et du fait de ma spécialisation en intelligence artificielle à lire beaucoup d'études sur les échecs.

■ **E. & M.** : *Vous êtes la première femme à accéder à un poste de responsabilité à la FFE, quel sentiment cela vous inspire-t-il ?*

■ **J. P.** : À vrai dire, aucun. Je n'y pense jamais, sauf quand on me fait gentiment remarquer que je suis une femme, ce qui laisse sous-entendre plein de choses, peu amènes sur lesquelles je n'ai pas envie de m'étendre. Le fait d'être une femme n'est pour moi ni un fait de gloire, ni un handicap.

■ **E. & M.** : *Est-ce que vous ressentez toujours des préjugés par rapport au fait d'être une femme dans le monde des échecs ?*

■ **J. P.** : Même si je ne m'y attarde pas, oui, je sais que ces préjugés existent. Mais ils existent aussi dans le monde du travail que je fréquente. C'est dommage, c'est une perte d'énergie. Ceci permet à certains de s'en tenir au superficiel et d'éviter ainsi les discussions de fond.

« Nous devrions nous ouvrir d'avantage »

■ **E. & M. :** *Après plusieurs années de participation à la gestion fédérale, quels sont à votre avis les atouts et les faiblesses des échecs en France ?*

■ **J. P. :** Il y a deux dimensions dans cette question : la Fédération elle-même et l'activité sportive. Nous avons une belle fédération, fruit du travail de plusieurs présidents successifs, des permanents très dévoués et de centaines de bénévoles. Nous sommes bien structurés : la preuve la qualité de l'organisation de nos compétitions, à commencer par les Championnats de France Jeunes et Adultes. Nous pouvons en être fiers. Au niveau fédéral, nous devrions, en revanche, nous ouvrir davantage ; nous avons tendance à rester trop enfermés dans la technique, ce qui peut faire fuir des néophytes, dans la stricte compétition classique qui n'est pas toujours compatible avec les contraintes de la vie moderne. Nous devrions nous montrer plus souples, ne pas traiter les échecs-loisir avec mépris, être plus attractifs avec les débutants. Nous y gagnerions de nouveaux licenciés sans pour autant affaiblir le niveau de nos meilleurs joueurs et joueuses.

■ **E. & M. :** *Et au niveau de l'activité sportive ?*

■ **J. P. :** Elle souffre encore, à mon avis, d'un grand déficit de notoriété, en dépit de nombreux efforts de communication et des initiations dans les écoles. "Ah, les échecs, c'est trop compliqué, c'est trop abstrait, etc.", voilà ce que l'on entend trop souvent. Au-delà de Kasparov, les noms des meilleurs joueurs sont inconnus en France. Anand, idole dans son pays, n'est connu que par les initiés. Il y a un travail de communication, de vulgarisation, d'explication énorme à faire pour changer cette image définitivement. Or, nous avons d'excellents joueurs et champions qui peuvent contribuer à réconcilier les Français avec l'activité sportive "échecs".

■ **E. & M. :** *Quelles seraient, à votre sens, les priorités à développer ?*

■ **J. P. :** Comme je le disais, nos compétitions phare sont bien en place. Il faut maintenant se concentrer sur l'accueil de nouveaux arrivants, la montée en puissance des échecs à l'école. Ceci suppose une réflexion sur des cadences permettant à davantage de monde de jouer, sur le renforcement de l'esprit sportif et, comme je le disais, sur la communication vers les non-licenciés. Il faut aller plus loin dans la réflexion sur le rôle d'Internet, nous n'en tirons pas encore assez profit, ni dans le fonctionnement fédéral, ni pour la promotion de l'activité. Cela fait déjà pas mal de choses...

■ **E. & M. :** *Comment voyez-vous le haut niveau ?*

■ **J. P. :** La plupart de joueurs français de haut niveau ne me connaissent pas et pourraient, de ce fait, avoir tendance à supposer que je n'y connais rien. Alors que je suis amie de Levon Aronian depuis longtemps, tout comme je l'étais du



17

regretté Karen Asrian. Mes deux fils ont été chacun champion de France jeunes.

Pour revenir au haut niveau français, je pense qu'il n'y a pas d'adéquation entre les attentes des joueurs/joueuses de haut niveau et ce que la Fédération est en mesure de leur offrir, ce qui conduit à de très nombreux malentendus. Compte tenu des ressources, priorités et obligations de la Fédération, je ne suis pas sûre qu'il sera possible, dans des délais brefs, de satisfaire tous les besoins du haut niveau sans amputer les budgets d'autres secteurs. Ceci étant, il y a certainement des actions à entreprendre pour aider le haut niveau, ou du moins certaines catégories de joueurs.

■ **E. & M. :** *Jean-Claude Moingt ayant annoncé sa décision de mettre un terme à ses fonctions après le Championnat d'Europe d'Aix-les-Bains, vous êtes parmi ceux qui peuvent le remplacer. Vous sentiriez-vous éventuellement prête pour une telle responsabilité ?*

■ **J. P. :** Je suis actuellement vice-présidente de la FFE, après en avoir été Secrétaire Général. Cela étant, le départ de Jean-Claude interviendra en juin 2011, d'ici là beaucoup de choses peuvent arriver. Je suis, comme d'autres, à même de le remplacer, mais on en discutera au Comité Directeur le moment venu.

■ **E. & M. :** *Vous êtes une joueuse amateur, de niveau moyen, pensez-vous que cela puisse être un handicap pour une éventuelle présidence ?*

■ **J. P. :** Mon niveau - en termes de Elo - est plus que moyen et j'en ai pleinement conscience. Est-ce un handicap ? Pour certains joueurs de bon, très bon ou haut niveau, manifestement c'en est un. Pourtant, ce ne serait pas la première fois qu'un joueur de niveau moyen exercerait une responsabilité de premier plan dans une fédération sportive, les exemples sont légion.

Et pour moi, est-ce un handicap ? Est-ce que le rôle d'un président est de donner des conseils aux joueurs de haut niveau ? Ou savoir parler des échecs et promouvoir et défendre notre sport auprès des institutions et partenaires ? Je crois que c'est plutôt cette seconde dimension qui est primordiale. Est-ce qu'on est autorisé à aimer les échecs à partir d'un seuil de Elo - qui mériterait alors d'être défini ? Ou on aime les échecs tout simplement ? Chaque joueur/joueuse est précieux pour moi, quel que soit son niveau car nous avons en commun un trésor : le jeu d'échecs. ■

cspace

2010
LE RENDEZ-VOUS ESPACE ÉTUDIANTS

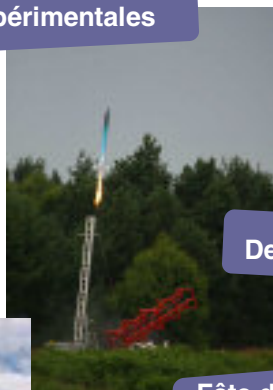
La nouvelle édition du rendez-vous annuel de l'espace et des étudiants co-organisé par le CNES et l'association Planète Sciences, s'installe du 23 au 27 août dans les Landes sur le terrain militaire de DGA-EM à Biscarrosse.

Etudiants et jeunes passionnés de l'espace lanceront leurs projets spatiaux grâce à des moyens exceptionnels. Fusées expérimentales, minifusées, CanSat et autres machines volantes prendront leur envol pour réaliser les meilleures missions scientifiques. Près de 400 étudiants d'écoles d'ingénieurs et de clubs de toute la France mais aussi d'Europe, de Russie et du Japon sont attendus. De leur côté, les vacanciers seront invités à la « Fête de l'espace », sur l'esplanade de Biscarrosse plage, pour mieux comprendre l'espace et ses enjeux. Décollage immédiat !

Une semaine
400 étudiants

AU PROGRAMME !

Lancement de 25 fusées expérimentales



Conférence,
tables rondes...

Deuxième compétition CanSat France



ballon
stratosphérique
et aéromodèle !

Fête de l'espace !



15 minifusées

UN ÉVÈNEMENT SPATIO-CONVIVAL À NE PAS MANQUER !

Vous arbitrez un tournoi dont la cadence Fischer est 1h30 + 30 s./coup. Que faire si...

► Questions

- ① Un joueur écrit systématiquement son coup avant de le jouer.
- ② Vous surprenez un joueur en salle d'analyse : il étudie sur un échiquier sa partie en cours.
- ③ Un joueur joue un coup illégal pour la troisième fois au cours de la partie.
- ④ À la dernière table, un débutant a les Blancs. Il effectue le petit roque mais il se rend compte que ce coup est interdit car son Roi serait en échec en g1. Il joue alors le grand roque qui, lui, est possible. Son adversaire, un débutant lui aussi, proteste : il vous appelle et réclame le gain de la partie.
- ⑤ Le drapeau des Blancs tombe alors que les Noirs ne disposent plus que d'un Roi tout seul. Les Blancs sont d'accord pour dire qu'ils ont perdu au temps. Vous voyez toute la scène. Personne ne vous appelle.
- ⑥ Le pion d'un joueur arrive à promotion. Il pose la Dame à la place du pion. Il n'a pas encore appuyé sur la pendule, et il s'aperçoit que prendre un Cavalier serait plus avantageux en raison d'une fourchette. Il retire la Dame, place le Cavalier, écrit le coup sur la feuille et appuie. Son adversaire arrête les pendules et vous appelle : il préférerait que ce soit une promotion en Dame.

► Réponses

(d'après l'examen d'arbitre-jeune de novembre 2009)

- ① Le coup doit être écrit après l'avoir joué. L'arbitre doit donc, sous forme de conseil, fermement mais cordialement, signaler au fautif que cette règle doit être respectée. L'arbitre surveillera qu'il n'y ait pas récidive.
- ② C'est un tricheur qui enfreint l'article 12.3a : « il est interdit aux joueurs (...) d'analyser sur un autre échiquier ». Le cas est grave et mérite plus qu'un simple avertissement. On peut déclarer la partie perdue.
- ③ C'est le troisième coup irrégulier : pour ce joueur, la partie est perdue. Article 7.4b.
- ④ Le fautif doit simplement jouer la pièce touchée en premier : le Roi (le petit roque est défini comme étant un mouvement de Roi - voir article 3.8). Le grand roque est lui aussi défini comme un coup de Roi, il n'y a donc aucune raison d'interdire ce coup. (Article 4.4c.)
- ⑤ L'arbitre doit déclarer la partie nulle, si la position est telle que l'adversaire ne peut mater le Roi par aucune suite de coups légaux (Article 6.9). Même si les Blancs pensent avoir perdu... ils ne peuvent pas perdre sur l'échiquier.
- ⑥ Peu importe que la pendule soit enclenchée. Quand la pièce est sur la case, on ne peut plus changer d'avis. C'est une Dame.

Infos en vrac... Infos en vrac... Infos en vrac... Infos en vrac... Infos en vrac...

• Forfait

Pour les compétitions par équipe le délai pour arriver devant l'échiquier est d'une heure. Pour les compétitions individuelles, ce délai est ramené à une demi-heure, sauf si le règlement du tournoi précise autre chose. Ce qui veut dire que par défaut, et si rien n'est précisé dans le règlement de la compétition, ce sont ces délais là qui s'applique dans notre fédération.

• **Elos Rapides** estimés pour les joueurs n'ayant jamais possédé de classement (ni lent, ni rapide) :

- 1399 pour les vétérans, seniors, juniors,
- 1199 pour les cadets, minimes,
- 999 pour les benjamins, pupilles,
- 799 pour les poussins, petits poussins.

• Formation obligatoire

Les arbitres n'ayant pas suivi

un séminaire de Formation Continue, ou obtenu l'équivalence par un niveau supérieur, avant le 1^{er} septembre 2010, ne seront plus considérés comme « actifs », et ne recevront plus de licence d'arbitre fédéral à la rentrée.
Pour plus d'informations, contacter son Directeur Régional de l'Arbitrage.

• Examens d'arbitrage

2 juin 2010, 27 novembre 2010

Un peu d'histoire

Jérôme Maufrais



Vassily Smyslov ou l'enfance perpétuelle

L'héritier

La tradition voue parfois au changement une haine discrète. Dans l'effervescence moscovite des années 1920 où la dictature du peuple a remplacé le pouvoir autocratique des Tsars de naguère, naît et grandit un enfant, Vassily Vassiliévitch Smyslov. Il n'a pas connu Nicolas II. Il ne sait pas que Tchigorine manqua d'un rien la couronne mondiale au tournant du siècle.

Lui ne le sait pas mais son père va le lui apprendre. Vasily Osipovich Smyslov est un ingénieur qui avait représenté l'Institut Technique de Saint-Petersbourg dans des compétitions universitaires. Plus important, il est le chaînon manquant entre la tradition tsariste et les temps nouveaux que vit le garçonnet : élève de Tchigorine en personne, Smyslov père devient le premier professeur de son fils. Il lui offre des recueils de parties. Les parties de Tchigorine marquent à jamais le jeune Moscovite. Il lit aussi Alekhine. Il dévore tout ce que la bibliothèque de son père peut contenir de livres d'échecs : les parties de Lasker, de Capablanca, de Dufresne, les premières revues soviétiques. L'enfant est insatiable.

Il commence à jouer sérieusement à 13 ans après une visite de Capablanca dans la cité moscovite. À 14 ans, il dispute son premier tournoi et à 17 ans, en 1938, il remporte le championnat d'URSS junior. La guerre n'interrompt pas l'activité échiquéenne en URSS. Au contraire. Symbole de la lutte patriotique, le jeu est aussi une des rares activités quotidiennes qui puissent donner au pays en guerre le sentiment que la vie continue. Smyslov participe ainsi régulièrement aux championnats d'URSS dont il finit deuxième en 1944. En 1945, il est deuxième échiquier de l'équipe soviétique lors du match disputé par radio contre les États-Unis. Il bat à cette occasion Samuel Reshevsky par 2 à 0 et marque les esprits.

Le prétendant

Cette période est aussi marquée par des résultats en dents de scie pour le jeune homme. Il s'affirme toutefois à la fin des années quarante. Deuxième du tournoi pour le titre mondial de 1948, derrière Mikhaïl Botvinnik, la FIDE lui accorde le titre de GMI en 1950. Pris entre ses deux passions, les échecs et la musique, Smyslov n'a plus le temps de se consacrer aux deux avec une égale ferveur. En 1950, justement, Smyslov passe une audition au Bolchoï pour devenir chanteur d'opéra, son rêve. Las, il échoue et n'intègre pas la troupe lyrique mondialement célèbre. Il décide alors de se vouer corps et âme aux échecs.

Preuve de son ascension feutrée, Smyslov remporte le tournoi des candidats de Zurich en 1953 devant Keres, Bronstein et Reshevsky et se retrouve face à l'idole de tout un peuple l'année suivante pour le titre suprême. Le match a lieu à Moscou et nul ne doute de la victoire de Botvinnik. Certes, le champion du monde garde le titre mais doit concéder le match nul (12 partout, +7, -7, =10) face à son jeune challenger. Ce n'était que le début d'un affrontement qui jalonnait les années 1950.

Smyslov part à nouveau à l'assaut de la forteresse Botvinnik en 1957. À la surprise générale, Smyslov l'emporte 12,5-9,5 (+6, -3, =13). Il se souvient pour Europe-Échecs : « *Il faut comprendre que Botvinnik était l'idole du peuple soviétique. Il avait remporté le titre suprême sous les couleurs de l'URSS, en 1948. Et je peux vous dire que j'ai ressenti une immense satisfaction lorsque je l'ai vaincu, en 1957, car c'était un accomplissement personnel. Son aura était telle que les gens croyaient que Botvinnik était invincible !* ». Mais justement, Botvinnik n'avait pas dit son dernier mot : la règle prévoyait que le champion en titre défait pût demander un match-revanche l'année suivante sans repasser par le cycle laborieux des tournois de candidats. Smyslov témoigne : « *Hélas, l'année suivante, alors que j'étais en pleine préparation de notre match revanche, je suis tombé malade et il m'a fallu prendre des antibiotiques. J'ai eu jusqu'à 39 de fièvre ! Fallait-il que je joue ou non ? J'ai décidé de jouer et, dès les premières parties, je me suis senti mieux. Mais j'ai perdu le titre. Et pour cette raison, je garde un très mauvais souvenir de cet événement* ». Botvinnik l'emporta par 12,5 à 10,5 et reprit son titre.

L'inusable

Smyslov devient ensuite président de la fédération soviétique des échecs. Ses nouvelles fonctions lui prirent un temps considérable et son jeu s'en ressentit quelque peu. Pour autant, il n'abdiqua jamais et n'eut de cesse que de se qualifier pour redevenir champion du monde. En 1959, il termina quatrième du tournoi des candidats. Il manqua le tournoi de 1962 mais fit son retour en 1964 en remportant l'interzonal d'Amsterdam avant de chuter face à Efim Geller en match. L'inusable Smyslov ne renonce pourtant pas. En 1983, à l'âge de 62 ans, il est encore candidat au titre mondial : il bat Ribli en quart de finale, élimine Hübner en demi-finale et rencontre Kasparov en finale. Près de quarante ans séparent les deux hommes. L'Ogre de Bakou fait triompher la jeunesse avant de triompher de Karpov et de rejoindre au panthéon des échecs son illustre prédécesseur.

Smyslov continua aussi à jouer en tournoi et ses places d'honneur sont innombrables au cours des trente ans qui séparent son titre mondial de sa retraite sportive : on citera Mar del Plata, La Havane, Monaco, Dortmund, Reykjavik ou Copenhague. En équipe, il connaît aussi de très nombreux succès : il a participé à neuf olympiades d'échecs (en 1952, 1954, 1956, 1958, 1960, 1962, 1964, 1970 et 1972), couronnées par neuf médailles d'or par équipe et huit médailles individuelles (quatre en or, deux en argent et deux en bronze) : c'est le record du nombre de médailles remportées par un joueur.

Son amour du jeu ne s'altéra pas avec l'âge puisqu'il remporta le titre de champion du monde senior en 1991, devenant ainsi le premier joueur titulaire des deux titres mondiaux. Insatiable et inusable, amoureux du jeu et de musique, Vassily Smyslov nous a quittés le 27 mars 2010, à l'âge de 89 ans. ■

Vassily Smyslov, simple, fort et efficace !

Actualité oblige, nous bousculons à nouveau l'ordre chronologique de cette rubrique. Le 27 mars dernier, à l'âge de 89 ans, s'est éteint l'un des plus dignes serviteurs de Caïssa : Vassily Smyslov.

Bien que possédant un style de jeu « typiquement russe », l'approche du 7^e Champion du Monde contraste de beaucoup avec celle de Mikhaïl Botvinnik, son prédécesseur. Smyslov construit son jeu principalement sur une base positionnelle, préférant les moyens simples... ce qui ne veut pas dire qu'il soit mal à l'aise dans le domaine des combinaisons ! L'aspect général de ses parties est pacifique, mais la méthode pour atteindre le but tant convoité n'est pas toujours ce qu'elle semble : Smyslov est moins direct, plus « furtif »... ce qui le rend d'autant plus dangereux ! Comme par ailleurs la technique en finale du Russe est quasi infaillible, un léger avantage dans ce domaine est forcément synonyme de victoire !

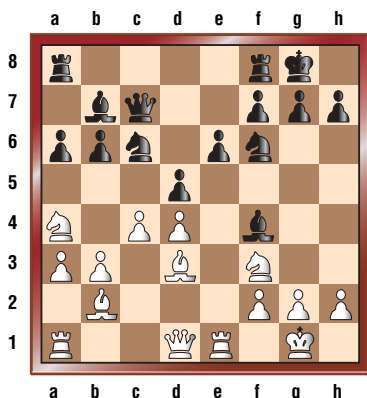
Commençons par regarder une partie du jeune Smyslov : l'influence d'un Alekhine sur son jeu est indéniable !

Thème de cette partie :
l'attaque foudroyante, les coups
intermédiaires

Gerassimov, K. Smyslov, V.

[Système Colle] Moscou, 1935

1.d4 d5 2.Cf3 Cf6 3.e3 e6 4.Fd3 c5 5.b3
Dans cette variante du système Colle, l'idée est de placer un Cavalier en e5, puis de lancer une offensive à l'aile Roi. Il est aussi possible de jouer de façon plus classique c3, Cd2... afin d'effectuer la poussée e4. **5...Cc6 6.Fb2 Fd6 7.0-0 Dc7** [7...0-0 est légèrement meilleur : 8.Cbd2 (8.Ce5 immédiatement n'est pas bon. Les Noirs jouent 8...Dc7 9.f4 cxd4 10.exd4 Cb4, éliminant le dangereux Fd3.) 8...De7 Les Noirs menacent e5. 9.Ce5 cxd4 10.exd4 Fa3! Après l'échange des Fous, les Noirs tentent de profiter des affaiblissements sur cases noires à l'aile Dame. La position est égale.] **8.a3 b6** [8...0-0 amène une position à double tranchant : 9.dxc5 Fxc5 10.Fxf6 gxf6∞] **9.c4 Fb7 10.Cc3 a6 11.Te1** [D'après Smyslov, meilleur était 11.cxd5 exd5 12.dxc5 bxc5 13.Tc1 ou 13.Ca4 avec un léger avantage pour les Blancs.] **11...cxd4 12.exd4 0-0 13.Ca4 Ff4**



Il est impératif d'anticiper la poussée c4-c5...

14.Ce5? [14.c5 était tout de même meilleur même si les Noirs avaient prévu la réponse suivante : 14...b5 15.Cb6 Tad8 16.b4 (16.a4 b4 17.g3 Fh6 18.a5±) 16...Ce4 17.Fxe4 dxe4 18.Txe4 Ce7 19.Te1 Fxf3 20.Dxf3 Fxh2+ 21.Rf1 (21.Rh1 Ff4= Smyslov) 21...Ff4. La position reste compliquée.] **14...dxc4** Les Noirs ouvrent la diagonale du Fb7...

15.bxc4



15...Cxe5! Ce coup n'est normalement pas souhaitable : les Blancs obtiennent un pion en e5 et chassent le Cf6 (le principal défenseur de l'aile Roi noire. Mais Smyslov a prévu une série de coups très précis et va réussir à "frapper le premier" ! **16.dxe5 Dc6!** Premier coup intermédiaire : la menace est simplement... de mater ! **17.Ff1?** [17.Df3 pouvait être joué : 17...Dxf3 18.gxf3 Cd7 19.Fe4 Tab8 20.Tad1 Cc5 21.Cxc5 bxc5 avec une position égale selon Smyslov. 17.f3 est légèrement douteux : 17...Cg4! 18.g3 (18.Fe4 Fxh2+ 19.Rh1 Cf2+ 20.Rxh2 Cxd1 21.Fxc6 Fxc6 22.Textd1 Fxa4 23.Td6 Fb3 24.Tc1 Tfc8 25.Txb6 Fxc4+; 18.Dc2 par contre semble tenir pour les Blancs : 18...Ce3 19.Db3=) 18...Fe3+ 19.Rg2 Tad8+ La menace est Txd3... Sur 20.Tf1, les Noirs jouent

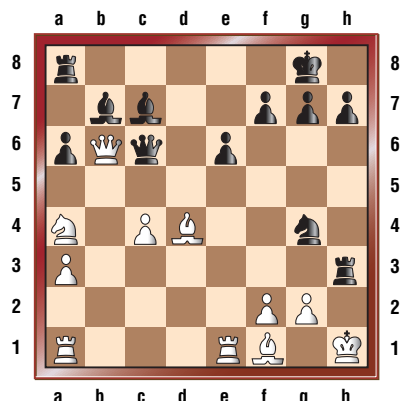
tranquillement 20...Fg5 avec une terrible fourchette en vue !] **17...Tfd8** 2^e coup intermédiaire : les Noirs ne laissent pas de répit aux Blancs ! **18.Db3?** [À nouveau, 18.Df3 était meilleur : 18...Dxf3 19.gxf3 Cd7 20.Fd4 b5 21.Cb6] **18...Cg4!** Et ça continue : à chaque coup, une nouvelle menace ! **19.h3** [19.f3 Cxh2 20.Te4 Fg3 21.Cxb6 Tab8+ Les pièces blanches manquent de coordination.] **19...Td3!!**



Ce coup élégant donne toutes ses lettres de noblesse à la partie. Il n'est pas sans rappeler la célèbre combinaison de la partie Rotlewi - Rubinstein, Lodz 1907. Rubinstein joua 22...Txc3, sacrifiant sa Dame, suivi du splendide 22...Td2 !!... mettant ainsi presque toutes ses pièces en prise (voir notre rubrique dans *Echec et Mat Numéro 91*). Smyslov devait connaître cette partie. **20.Dxb6** [20.Fxd3 est sanctionné immédiatement : 20...Dxg2#; 20.Dxd3 est puni non moins efficacement : 20...Fh2+ 21.Rh1 Cxf2+ 22.Rxh2 Cxd3+, et si 23.Fxd3 Dxg2#] **20...Txb3!** Le feu d'artifice continue... **21.Fd4** [21.Dxc6 Fh2+ 22.Rh1 Cxf2#] **21...Fh2+ 22.Rh1 Fxe5+ 23.Rg1 Fh2+ 24.Rh1 Fc7+**



Un peu d'histoire



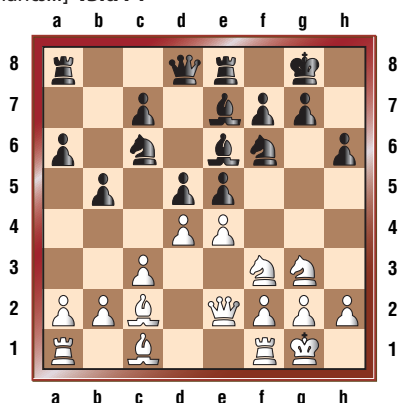
Les Blancs abandonnent (ils perdent leur Dame et vont encore subir d'autres pertes matérielles pour éviter le mat). **0-1**

Thème de cette partie :
le passage en finale et
la conversion d'un avantage

Smyslov, V. Konstantinopolsky, A.

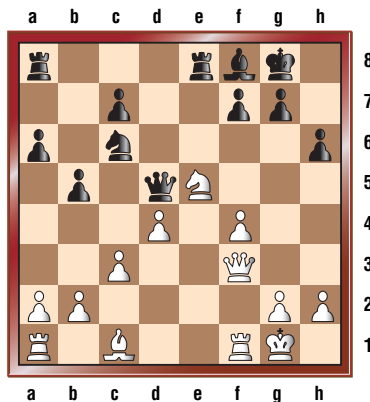
[Espagnole] Leningrad / Moscou, 1939

La technique des finales de Smyslov est universellement louée. Il existe une multitude d'exemples où sa virtuosité était mise en avant. En voici un... **1.e4 e5 2.Cf3 Cc6 3.Fb5 a6 4.Fa4 Cf6 5.d3** Une suite ancienne. **5...d6 6.c3 Fe7 7.Cbd2 b5 8.Fc2 0-0 9.Cf1** Cette manœuvre de Cavalier précoce montre que Smyslov est sous l'influence de Steinitz. Le Cavalier se dirige vers g3. **9...d5** Les Noirs en profitent pour mettre la pression sur e4. **10.De2 Te8 11.Cg3 h6 12.0-0 Fe6?!** [12...Ff8 était préférable au vu du coup suivant des Blancs...] **13.d4!**

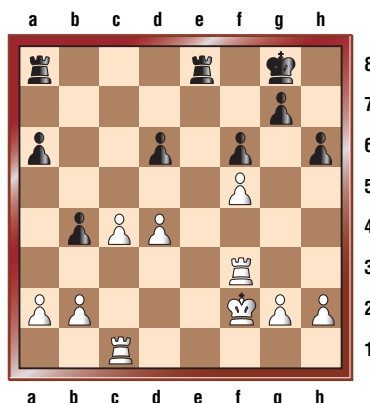


Une poussée centrale inattendue... Le Grand Maître russe Aleksey Souétine fit remarquer, au sujet du carré de pions centraux ainsi constitué, qu'on les rencontrait assez souvent dans la pratique de Smyslov. **13...dxe4** [13...exd4 14.e5 Cd7 15.cxd4 Cb4 16.Fb1 c5 était une alternative valable pour les Noirs ; 13...Fg4!? 14.h3! Fxf3 15.Dxf3 exd4 16.Cf5! Ff8 (16...dxe4 17.Fxe4 Cxe4 18.Dxe4 et si 18...Dd7? (pour protéger le Cc6, 19.Dg4! avec une double menace : mat et gain de Dame après 20.Cxh6+).)] 17.exd5 Dxd5 (si 17...Cxd5 18.Fb3! est très fort, 17...Ce5 ne marche pas : 18.Dg3! Ch5 19.Cxh6+! Rh8 20.Dxe5!! Txe5 21.Cxf7+

Rg8 22.Cxd8 Txd8 23.cxd4+-) 18.Cxh6+ gxh6 19.Dxf6 Te6 (19...Fg7 □ 20.Dh4 d3? 21.Td1 Ce5 22.Dg3!±) 20.Dh4 avec l'idée 21.Fb3. Les Blancs sont mieux.] **14.Cxe5 Fd5** Les Noirs préfèrent donner un pion plutôt que de subir une attaque. [14...Cxe5 15.dxe5 Fc4 16.De3 Fxf1 17.exf6 Fd3 18.fxe7 Txe7 19.Fb3→] **15.Cxe4 Fd6 16.f4 Cxe4 17.Fxe4 Ff8 18.Fxd5 Dxd5 19.Df3!**



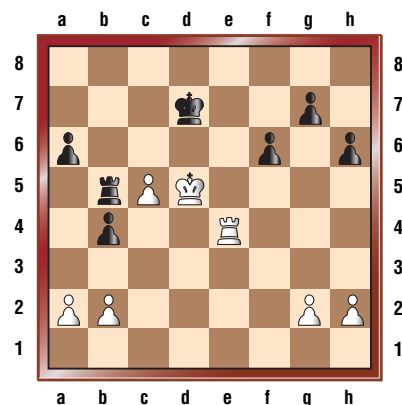
Smyslov choisit d'aller en finale avec un bon pion de plus. **19...Dxf3 20.Txf3 Ce7 21.f5!** Les Blancs doivent être vigilants. Avec leur dernier coup, ils évitent que les Noirs construisent une défense sur cases blanches. **21...f6** [21...Cd5 22.Tg3] **22.Cd3 Cd5 23.Cf4** Le Cavalier se dirige vers e6. Comme les Noirs ne peuvent le tolérer, ils doivent accepter l'échange. **23...Cxf4** [23...Te1+ est simplement paré par 24.Tf1] **24.Fxf4 Fd6 25.Fxd6 cxd6 26.Rf2 b4!** Les Noirs saisissent leur meilleure chance pratique. **27.Tc1** [Après 27.cxb4, les Tours noires gagneraient en activité : 27...Te4 28.Td1 Tb8 29.a3 a5! avec une certaine compensation.] **27...Tab8** [Si 27...bxc3, ce sont les Blancs qui deviennent actifs : 28.Tfxc3 Te4 29.Tc8+ Txc8 30.Txc8+ Rf7 31.Tc7+ Rf8 32.Tc6 Txd4 33.Re3 Ta4 34.a3 Ta5 35.Txd6±] **28.c4!**



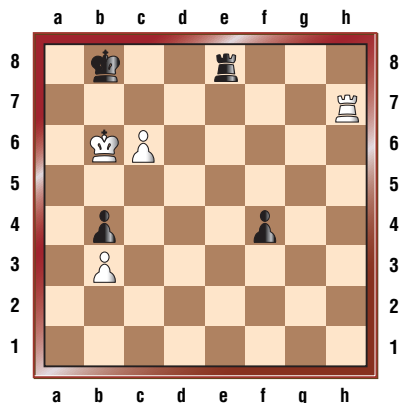
Très fin. Smyslov s'approprie à "lâcher du lest" pour se créer un pion passé à l'aile Dame. **28...Te4 29.Td3 Tf4+ 30.Re2 Txf5** [30...Te8+ 31.Te3] **31.c5 dxc5 32.dxc5 Te5+ 33.Te3 Txe3+ 34.Rxe3** C'est la position envisagée par Smyslov. Le pion passé 'c', soutenu par une Tour, va causer de grands tourments aux Noirs. **34...Rf7 35.Rd4 Re6** [35...Td8+ 36.Rc4 Td2 est trop lent : 37.c6! Re7 38.Rc5 Rd8 39.Rb6 Rc8 40.Te1!, et les Blancs gagnent !] **36.Te1+ Rd7 37.Rd5 Tb5 38.Te4!**



Vasily Smyslov, ici en compagnie de Garry Kasparov



La Tour passe sur la 4^e rangée pour attaquer les pions noirs de l'aile Roi ! **38...g6** [38...Ta5? ne suffit pas : 39.Txb4 Txa2 40.Tb7+ Rc8 41.Rc6 g5 42.Tf7 Rb8 43.b3 Tg2 (43...Tb2 44.Txf6 Txb3 45.Txh6 Tb2 46.Tg6 Tg2 47.h4 a5 48.Tg5 Th2 49.Rb6 Tb2+ 50.Rxa5+) 44.Rb6 Rc8 45.c6 Td2 46.Tf8+ Td8 47.Txd8+ Rxd8 48.Rb7 et le pion va à Dame +-] **39.h4! f5 40.Tf4** Menace h5... 40...h5 41.Td4 Rc7 42.b3! Tb8 [42...Ta5 43.Td2 Tb5 44.Rc4 Rb7 45.Td6! avec des effets ravageurs.] **43.Rc4 Te8 44.Td6** [44.Rxb4 était plus expéditif : 44...Te2 45.Td6 Tg2 46.Txa6+] **44...Te4+ 45.Rd5 Txh4 46.Txg6 Tg4 47.Txa6 Tg2 48.Ta7+ Rb8 49.Th7 Txa2 50.Txh5 Tc2 51.Rc6! Ra7 52.Rb5! Te2 53.Th7+ Rb8 54.Rb6 Te8 55.c6 f4**



56.Tb7+ Typique dans ce type de position. **56...Rc8 57.Ta7 Rd8** et sans attendre la suite, les Noirs abandonnent. [57...Rb8 58.c7+ Rc8 59.Ta8+ Rd7 60.Txe8 Rxe8 61.c8D+] **1-0**

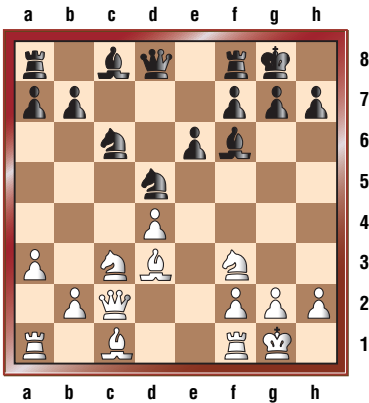
**Thème de cette partie :
un pion isolé**

Smyslov, V. 2600 Ribli, Z. 2615

[Semi-Tarrasch] Tournoi des candidats,
Londres (5), 1983

En 1983, à 62 ans, Smyslov dispute les demi-finales des candidats pour le titre mondial. En face de lui, le hongrois Zoltan Ribli, de 30 ans son cadet ! La partie qui suit est la 5^e du match. Elle en constitue le tournant... En la remportant, Smyslov prend l'avantage dans la match... et ne le lâchera plus !

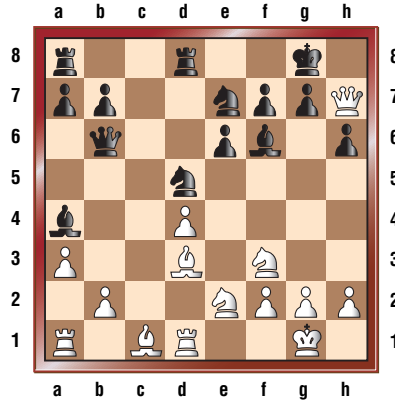
1.d4 Cf6 2.Cf3 e6 3.c4 d5 4.Cc3 c5 5.cxd5 Cxd5 Smyslov écrit ici : "Durant ma préparation pour ce match contre Ribli, une grande attention s'était portée sur cette ouverture... Elle n'a pas été vaine !" **6.e3 Cc6 7.Fd3 Fe7 8.0-0 0-0** [Après 8...cxd4 9.exd4, les Blancs ont la ressource supplémentaire 10.Te1!] **9.a3 cxd4 10.exd4 Ff6 11.Dc2N**



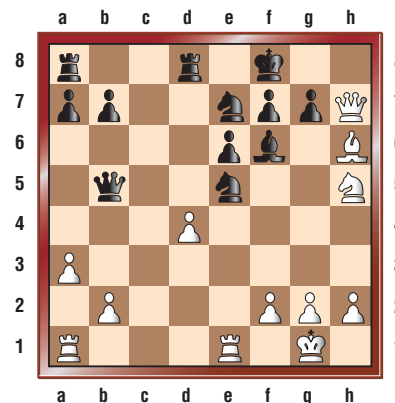
[Dans la septième partie du match, Smyslov a créé la surprise en jouant la nouveauté 11.Fe4 ... et gagna également cette partie dans un éblouissant style d'attaque !] **11...h6** [Après 11...Cxd4 12.Cxd4 Fxd4 13.Fxh7+ Rh8 14.Fe4, le roque noir est affaibli (Smyslov). Si 11...g6, 12.Fh6 Te8 13.Tad1] **12.Td1 Db6 13.Fc4 Td8** [13...Cxd4 est toujours douteux : 14.Cxd4 Fxd4 15.Ca4 Dc7 16.Txd4 b5 Les Noirs regagnent leur pièce, mais... 17.Fxh6 gxh6 (17...bxc4 18.Tg4+) 18.Tg4+ Rh8 19.Dd2+] **14.Ce2 Fd7 15.De4!** Les Blancs amènent la Dame sur l'aile Roi... signe de leurs intentions ! **15...Cce7 16.Fd3** Smyslov écrit : "Une batterie d'attaque s'est dressée contre le refuge du Roi noir. Maintenant, les Noirs doivent être très précis dans le choix de leur réponse." **16...Fa4?** Une erreur. Ribli est satisfait avec



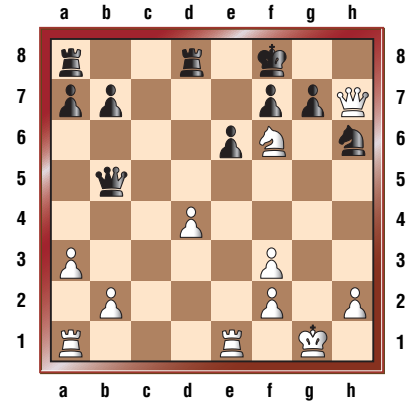
son ouverture. Il ne croit tout simplement pas que 17.Dh7+ est une menace sérieuse... et pourtant ! [Selon Smyslov, 16...Fb5 était essentiel, avec la suite 17.Dh7+ Rf8 18.Cg3 Fxd3 19.Dxd3 Tac8 20.h3=; Kasparov quant à lui, indique que 16...Cg6! pare toutes les menaces. Si 17.Ce5, les Noirs jouent 17...Fxe5 18.dxe5 Fb5 (échangeant les Fous). Les Noirs n'ont pas de problème.] **17.Dh7+**



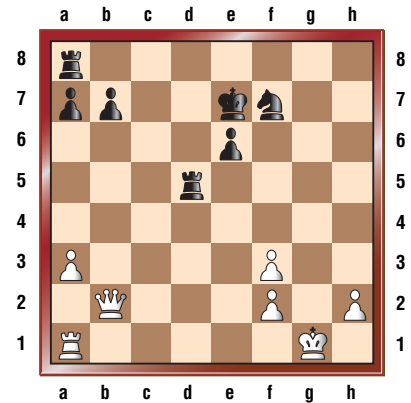
17...Rf8 18.Te1 La Tour va jouer un rôle important. **18...Fb5 19.Fxb5 Dxb5 20.Cg3!** "Les Blancs laissent leur Dame en h7. Ils croient en ses possibilités d'attaque." (Smyslov) **20...Cg6** Ribli a dû prévoir cette position dans ses calculs. Il espérait certainement jouer ensuite Tac8 avec contrôle de la colonne c et du centre, puis un échange des Dames au bon moment... Il ne pouvait pas penser que son vieil adversaire serait capable de mener une attaque dans le style de Tal ! Plus concrètement, Ribli sous-estime deux facteurs : la force de la position blanche et la capacité de Smyslov à jouer "dans l'esprit de la position" ! **[20...Cg8] 21.Ce5! Cde7** Forcé. **[21...Fxe5? 22.dxe5 Re7 23.Dxg7 Th8 24.Cf5+ exf5 25.e6+ avec une attaque dévastatrice ; 21...Cdf4 22.Fxf4 Cxf4 23.Cf5! Cg6 24.Cxh6!+] 22.Fxh6! Cxe5** [Si 22...Fxe5, les Blancs répliquent par 23.Txe5! Cxe5 24.Dxg7+ Re8 25.dxe5+- Dxb2 26.Df8+ Rd7 27.Td1+] **23.Ch5!**



Le cœur de la combinaison blanche. **23...Cf3+** La seule réponse sensée... [23...gxh6 ne va pas : 24.Dxh6+ Re8 25.Cxf6# Joli, non ? 23...Cf5 24.Cxf6 Cxh6 25.dxe5 Cf5 26.Tac1 gxf6 27.Dh8+ Re7 28.Tc7+ Td7 29.exf6+ avec avantage matériel (Smyslov).] **24.gxf3 Cf5** [24...Dxh5 est une gaffe : 25.Fxg7+- gagne la Dame.] **25.Cxf6 Cxh6**



Le moment critique de toute la partie. Ribli a défendu son Roi et, grâce aux multiples faiblesses de pions chez les Blancs, il croit avoir de bonnes perspectives. Une douche froide l'attend... **26.d5!** Ouvre la colonne 'e' de façon décisive. **26...Dxb2** [Après 26...Cf5 suit un joli mat : 27.Dg8+ Re7 28.Txe6+ fxe6 29.Dxe6+ Rf8 30.Ch7#; 26...gxf6 27.dxe6? Dg5+ 28.Rh1 fxe6 29.Tg1 Df4 30.Tg7 Dxf3+ 31.Rg1 Td1+ 32.Txd1 Dxd1+ 33.Rg2 Dd5+ 34.f3 Dd2+ 35.Rh3 et il n'y a plus d'échecs.] **27.Dh8+ Re7 28.Txe6+!** Sacrifice de destruction ! **28...fxe6 29.Dxg7+ Cf7** [Sur 29...Rd6 suivrait 30.Ce4+ Echec et attaque à la découverte... Les Blancs gagnent la Dame noire ! 30...Rxd5 31.Dxb2] **30.d6+** Un petit coup intermédiaire qui gagne la Dame. **30...Txd6 31.Cd5+! Txd5 32.Dxb2**



Les Noirs ont une légère compensation pour la Dame... mais leur Roi est trop dans les "cou-rants d'air" et ils ne peuvent se sauver. Smyslov va maintenant convertir son avantage avec précision. **32...b6 33.Db4+ Rf6 34.Te1 Th8 35.h4 Thd8 36.Te4 Cd6 37.Dc3+ e5 38.Txe5 Txe5 39.f4 Cf7 40.fxe5+ Re6 41.Dc4+** Une attaque menée tambour battant ! **1-0** ■



Léo Battesti

F I D E

Un état des lieux calamiteux

Cela paraît incroyable. Mais, le travail réalisé par M. Touvron est une première. Ses tableaux détaillent, fédération par fédération, le nombre des classés Fide par tranches d'élo ainsi que le total des parties homologuées. Ces données permettent de mieux cerner l'état actuel du sport échiquéen dans le monde.

À quelques mois des élections à cette même FIDE, cette analyse s'avère édifiante sur l'état calamiteux de notre discipline dans le monde.

Politiques élitistes

Imaginez le football qui n'aurait, sur l'ensemble de la planète, que des joueurs de ligue 1 et de ligue 2. C'est un peu cela les Échecs aujourd'hui pour l'immense majorité des 143 pays concernés.

La plupart des fédérations ont, en effet, une politique très élitiste et délaissent le monde amateur. L'évolutionnisme tient lieu de politique, seuls survivent les mieux armés. La masse n'est pas organisée. Peu de compétitions et d'approches spécifiques. Savez-vous, par exemple, que la FFE est la seule à proposer un championnat national des jeunes regroupant plus de 1 000 joueurs ?...

L'Allemagne, en tête du classement, donne le ton : 8394 Fide à plus de 2000 elo pour à peine 5388 pour l'ensemble des autres catégories... Constat encore plus évident pour la Russie (8813/3610). L'importance de l'élite russe est toutefois à relativiser par rapport à sa population et au nombre de parties homologuées. Comparés à ceux de la France, les chiffres sont surprenants : 0,0088 de la population contre 0,012 et 18114 parties homologuées contre 21349. Les joueurs russes à plus de 2000 elo ne jouent donc qu'occasionnellement. Mais que font donc leurs 1501 joueurs titrés (GMI, MI et MF) ?

Même constat pour la plupart des pays, les USA, par exemple, ne comptent que 297 joueurs à moins de 2000 points elo sur un total, déjà faible, de 2227.

Mais les maîtres en la matière sont les chinois : à peine 398 classés fide dont 9 % à peine ont moins de 2000 points elo. Pour une population de 1388000000 habitants.

Au niveau mondial, les conséquences de ces choix élitistes sont édifiantes : 42894 joueurs ont un elo supérieur à 2000, 32460 un elo entre 1800 et 2000.

Or, à peine 19888 licenciés dans le monde ont un elo fide inférieur à 1800 ! À noter que la France et l'Espagne représentent 17 % de cette catégorie et les 10 premiers pays 67 %... Ces deux fédérations ont, en effet, un ensemble plus harmonieux, respectivement 3628 / 6434 et 2751 / 5282 (elo +2000 / elo-2000)

Fin des mythes

À la lecture de ces tableaux, d'autres mythes s'effondrent.

La Turquie, qui a généralisé l'enseignement au niveau scolaire, est loin au classement. Elle stagne à la 25^e place avec à peine 1056 classés Fide et uniquement 1117 parties homologuées contre 21349 pour la France. Le seul enseignement dans les écoles n'est donc pas suffisant pour développer ce sport. Les structures de terrain, les liens entre l'école et les clubs, l'organisation fédérale sont autant d'outils indispensables. Des atouts qui, à l'évidence, ne sont exploités que par une poignée de pays. Des critères économiques peuvent être, certes, invoqués, mais ne suffisent pas à expliquer que sur 295061 parties homologuées, 77 % se déroulent dans les 20 premiers pays (227972). Les faiblesses structurelles

Statistiques FIDE

Pays	Classés FIDE			Joueurs titrés			Grand maître		Maître		Maître FIDE		Candidat		Honorifique	
	Nb	% national	Moy. Top 10	Nb	% national	% FIDE	Nb parties	Nb parties	Nb parties	Nb parties	Nb parties	Nb parties	Nb parties	Nb parties	Nb parties	Nb parties
1 GER	13114	12,22%	2622	1119	8,12%	9,31%	88	1176	248	2064	745	4068	37	203	1	0
(GER(m))	13114	12,22%	2622	1119	8,12%	9,31%	74	1079	209	1771	690	3829	36	190	1	0
(GER(w))	668	7,37%		1010	7,70%	10,09%	14	97	39	293	55	239	1	13	0	0
2 RUS	12423	10,68%	2741	1924	15,49%	16,01%	237	1628	539	1345	1141	1577	7	5	0	0
(RUS(m))	10845	10,11%		1492	13,76%	14,91%	193	1392	443	1046	852	1103	4	0	0	0
(RUS(w))	1578	17,11%		432	27,38%	21,52%	44	236	96	299	289	474	3	5	0	0
3 ESP	10062	8,65%	2592	419	4,16%	3,49%	37	345	104	950	255	1572	23	77	0	0
(ESP(m))	9707	9,05%		384	3,96%	3,84%	34	314	94	890	233	1454	23	77	0	0
(ESP(w))	355	3,92%		35	0,88%	1,74%	3	31	10	60	22	118	0	0	0	0
4 FRA	8033	6,90%	2645	316	3,93%	2,63%	44	490	103	685	166	746	3	14	0	0
(FRA(m))	7590	7,07%		277	3,65%	2,77%	39	448	83	558	152	698	3	14	0	0
(FRA(w))	443	4,89%		39	8,80%	1,94%	5	42	20	127	14	48	0	0	0	0
5 IND	5190	4,46%	2643	189	3,64%	1,57%	29	239	83	637	63	261	14	65	0	0
(IND(m))	4726	4,40%		138	2,92%	2,54%	20	191	62	589	46	176	10	40	0	0
(IND(w))	464	5,12%		51	10,99%	2,84%	9	48	21	48	17	85	4	30	0	0
6 POL	4553	3,91%	2619	289	6,36%	2,41%	40	443	110	408	135	305	4	30	0	0
(POL(m))	3957	3,69%		222	5,61%	2,22%	29	343	85	276	106	220	2	0	0	0
(POL(w))	596	6,58%		67	11,24%	3,94%	11	100	25	132	29	85	2	30	0	0
7 HUN	3752	3,22%	2635	383	10,21%	3,19%	49	497	123	747	209	544	2	0	0	0
(HUN(m))	3466	3,23%		334	9,64%	3,34%	40	443	102	653	191	509	1	0	0	0
(HUN(w))	286	3,16%		49	17,13%	2,44%	9	54	21	94	18	35	1	0	0	0
8 ITA	3657	3,14%	2510	172	4,70%	1,43%	7	55	39	270	121	415	5	17	0	0
(ITA(m))	3559	3,32%		163	4,58%	1,63%	0	0	0	0	0	0	0	0	0	0
(ITA(w))	98	1,06%		9	9,18%	0,46%	0	0	0	0	0	0	0	0	0	0
9 CZE	3478	2,99%	2580	230	6,61%	1,91%	28	28	23	23	23	23	23	23	23	23
(CZE(m))	3314	3,08%		200	6,04%	2,00%	5	5	5	5	5	5	5	5	5	5
(CZE(w))	164	1,81%		30	18,29%	1,49%	5	5	5	5	5	5	5	5	5	5

Auteur : Fabrice Touvron

Merci à M. Fabrice Touvron, membre du club des Arcs-Sur-Argens pour son formidable travail de recherches. Ses tableaux sont disponibles sur son blog : <http://echecsetfab2.canalblog.com>



est particulièrement criantes au niveau de territoires pourtant riches et de bonne tradition échiquéenne : USA (3235 parties), Royaume-Uni (à peine 1487 soit moins que la Corse (2167)), Pays-Bas (3820). La palme d'or revient, par contre, à l'Espagne (38 9110) devant l'Allemagne (31506), la Tchèque et la France.

Pseudo-démocratie interne

Les élections de la Fide vont donc se dérouler avec le corps électoral suivant : Votants, 143. Soit 1 Fédération, 1 voix. À l'instar, malheureusement, de la plupart des fédérations sportives.

Ainsi 50 pays vont représenter une moyenne de 28 joueurs classés (certains de 1 à 5...) et peser autant, dans leur choix, que l'Allemagne, 1 voix pour 13782, la Russie, 1 voix pour 12423, etc.

Que toutes les Fédérations soient représentées, est un droit. Sauf celles qui n'ont qu'une existence virtuelle. Mais que des déséquilibres aussi monstrueux soient acceptés est une entrave aux principes démocratiques. De fait, on l'aura compris, cet alibi d'égalitarisme ne sert qu'à maintenir un système de contrôle de fédérations n'ayant aucune existence réelle et dont les délégués qui se rendent aux olympiades sont parfois les seuls membres. Invités, le plus souvent, par le Président sortant...

CHIFFRES CLÉS

143 fédérations,

116 362 licenciés classés Fide
Top ten : Allemagne, Russie, Espagne,
France, Inde, Pologne, Hongrie, Italie,
Tchèque, Serbie.

33

Confrontées à cette problématique, quelques fédérations exigent un minimum de licenciés et de clubs pour distinguer fédération membre de plein droit et fédérations associées.

Une telle réforme paraîtrait opportune pour dynamiser la FIDE. Mais, cruelle contradiction pour des amateurs du noble jeu, c'est la conception stratégique qui fait défaut aux dirigeants échiquéens. L'essentiel de

l'activité FIDE est concentré sur l'élite de l'élite. L'illusion d'un fonctionnement tient uniquement dans l'organisation du cycle du championnat du monde. Lors de sa dernière AG à Turin, pas une ligne, pas un mot n'ont été consacrés à une politique d'ensemble permettant d'élargir la base de la pyramide. Et le budget consacré à la politique scolaire ou aux jeunes est dérisoire et bien léger face, par exemple, aux frais de fonctionnement...

Devant un tel marasme, la candidature d'Anatoly Karpov à la Présidence de la FIDE est de nature à susciter des espoirs. Le champion russe a, depuis longtemps, compris l'importance du développement des Échecs à l'école N'a-t-il pas créé plusieurs dizaines de « Karpov schools » dans le monde. C'est, forcément, de bon augure.

Dans des régions où est développée une stratégie de masse, le pourcentage des moins de 2000 est de l'ordre de 90 % Imaginez l'impact au niveau international, il y aurait, tout bonnement, 400 000 classés FIDE supplémentaires ! ■



Anatoly Karpov, candidat à la présidence de la FIDE

Les 7 premiers pays ont pratiquement le même nombre de classés Fide que les 136 autres !

Les 20 premiers pays (85 439) ont près de 3 fois plus de classés que les 123 autres (30 923)

Les 50 derniers pays (2 217) ont près de 4 fois moins de joueurs classés que la seule France (8 033)

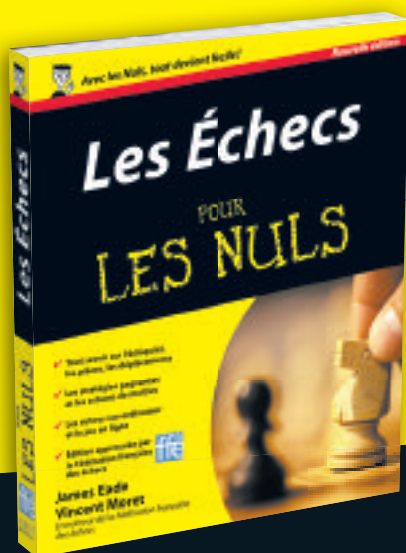
Seules 26 fédérations ont plus de 1 000 joueurs classés.

NOUVELLE ÉDITION

Parution :
27 mai 2010

Les Échecs pour les Nuls

Avec les Nuls, les échecs sont enfin à la portée de tous !



Rédigé par **James Eade**, grand maître international, et adapté par Vincent Moret, entraîneur de la Fédération française des échecs, ce guide s'adresse **aux débutants et aux joueurs plus expérimentés**.

Riche de nombreux diagrammes permettant de comprendre les déplacements et de suivre pas à pas l'évolution des parties, il garantit aux néophytes les grandes joies du jeu d'échecs et aux joueurs de niveau intermédiaire une profusion d'informations qui les aideront à **améliorer leurs performances**.

- ✓ Tout savoir sur l'échiquier, les pièces et les déplacements
- ✓ Les stratégies gagnantes et les astuces de maîtres
- ✓ Les échecs sur ordinateur et le jeu en ligne
- ✓ **Édition lue et approuvée par la Fédération française des échecs !**

ffe FIRST
& Editions



POUR
LES NULS

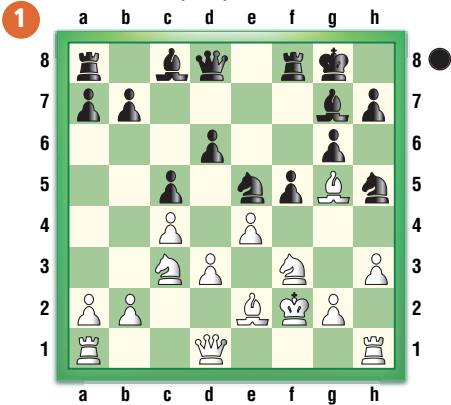
Prix : 22,90 €
ISBN : 978-2-7540-1870-8
www.pourlesnuls.fr
www.editionsfirst.fr

Morceaux choisis

L'actualité est dominée par le Championnat du Monde qui oppose à Sofia le tenant du titre Vishy Anand à Veselin Topalov. 2 positions de "Morceaux Choisis" sont tirées de ce match qui est parti sur les chapeaux de roues avec 3 gains lors des 4 premières parties. Les championnats nationaux par équipes sont aussi au cœur de l'actualité et nous revenons sur des positions jouées en Allemagne, Russie et en Chine ! Mais la partie Akopian-Zvjaginsev vaut le détour !

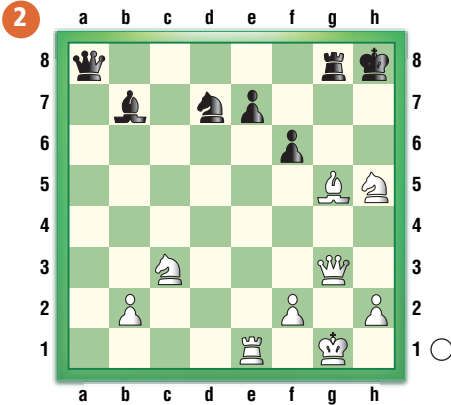
Grigg, S. 1979 Ly, Mo 2315

Sydney, 2010



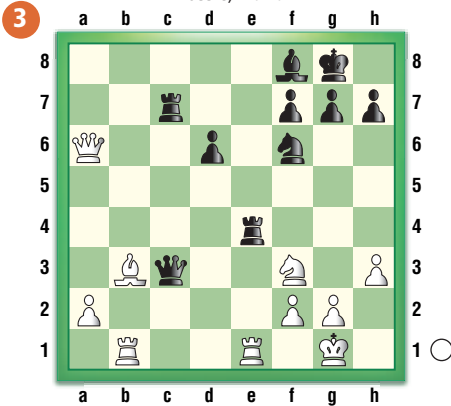
Wang Yue 2749 Wang Li 2383

Interclubs Chine, 2010



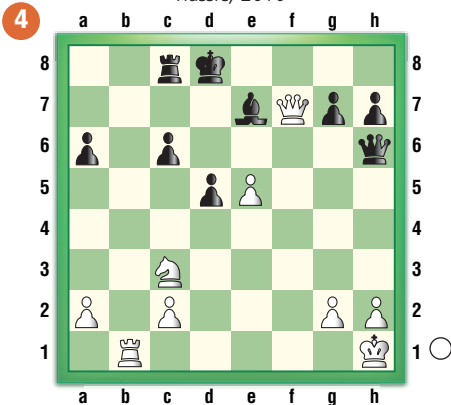
Timofeev, A. 2655 Krylov, M. 2530

Russie, 2010



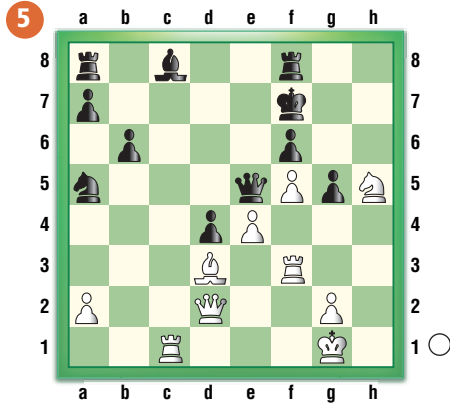
Ivanchuk, V. 2748 Grischuk, A. 2756

Russie, 2010



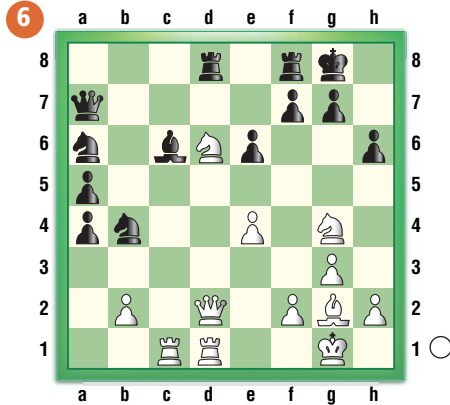
Topalov, V. 2805 Anand, V. 2787

Sofia, 2010



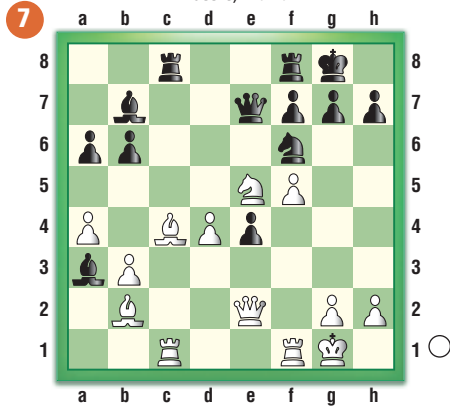
Anand, V. 2787 Topalov, V. 2805

Sofia, 2010



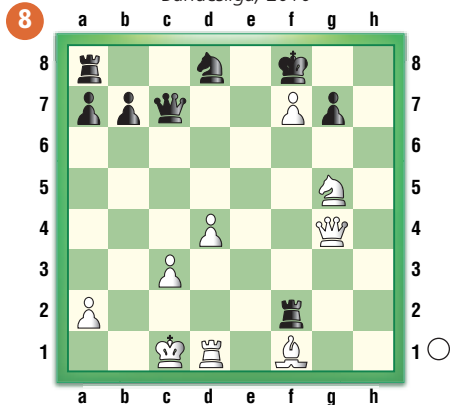
Popov, V. 2585 Papin, V. 2532

Russie, 2010



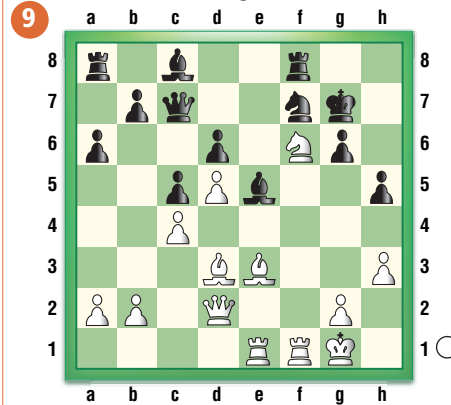
Meister, P. 2396 Bindrich, F. 2516

Bundesliga, 2010



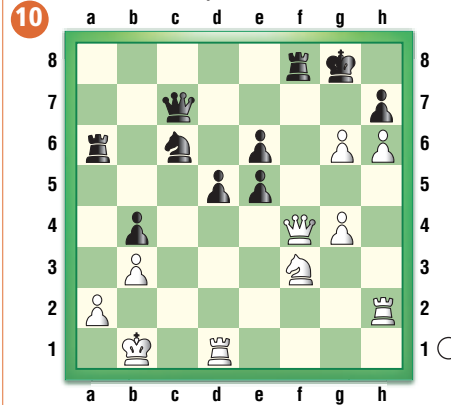
Babula, V. 2569 Scholz, C. 2373

Bundesliga, 2010



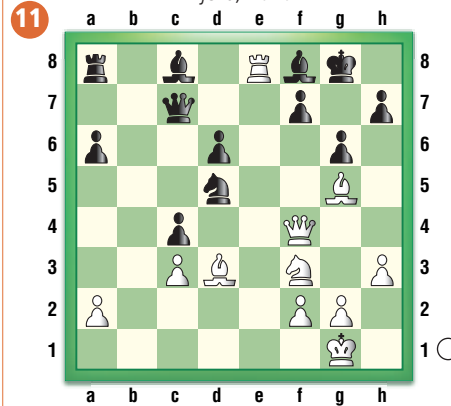
Akopian, V. 2688 Zvjaginsev, V. 2643

Rijeka, 2010



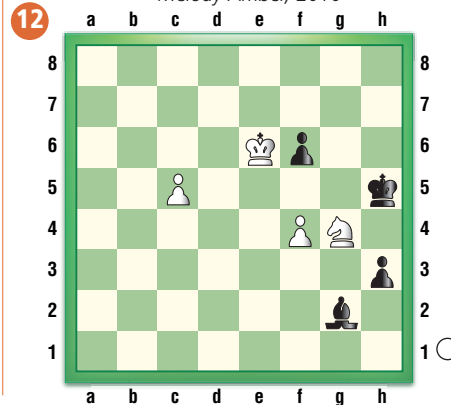
Pashikian, A. 2652 Berg, E. 2594

Rijeka, 2010



Smeets, J. 2651 Carlsen, M. 2813

Melody Amber, 2010

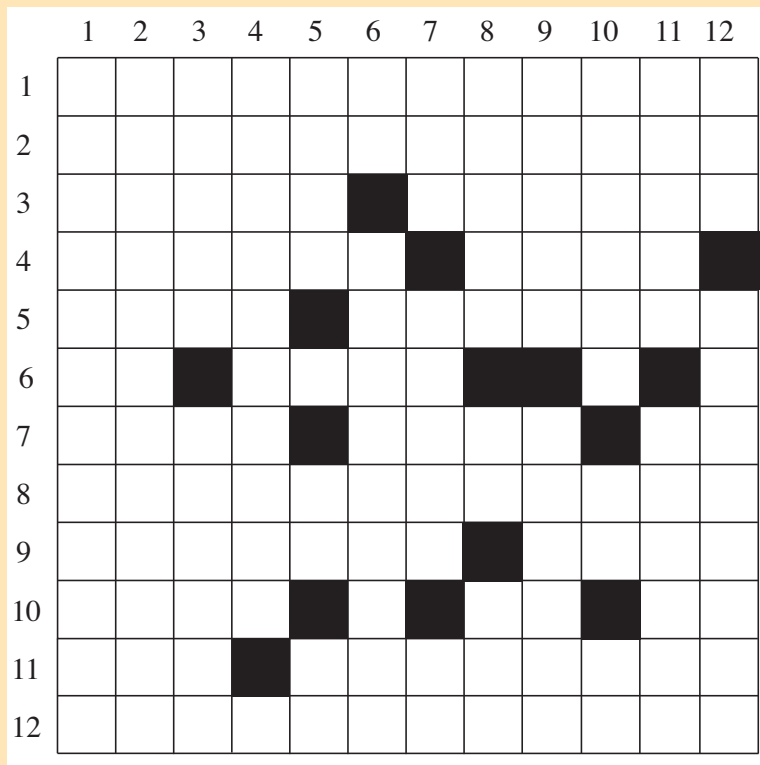


Horizontalement

1. Indispensable entre l'œil et la main au blitz.
2. Aide aux calculs des variantes.
3. Un léger. Quand tombent les drapeaux.
4. Allait à rebours des intérêts. Fait comme un roi extrait de son roque.
5. Un tien qui n'y met pas du sien. Ouverture de petit poussin.
6. Pour une sportive. En 7 ou 9 rondes ?
7. Est au centre... d'un brasier. Mat ? Adverbe.
8. Apparierait ou doterait.
9. Apprécié pour ces pin-up. L'art d'accommoder les morues.
10. Est choisi au centre. Connu pour son chocolat ou ses livres. La corne de l'Espagne.
11. Chessbase des images ? Discours ou méditations.
12. Lui aussi sa devise pourrait être « Gens una sumus ».

Verticalement

1. Talent bientôt exigé de nos joueurs par les arbitres.
2. Permettent de ne perdre ni le nord ni les voies du succès.
3. Aime à croquer les pièces. Mauvais partis.
4. Intéressent les demandes.
5. Mal dire. Partie de Pillsbury. Partie de Portish.
6. C'est-à-dire. Aura peur pour son roi (ou sa dame.)
7. A des oreilles fines, dit-on. Est une nouveauté théorique ? En partie catalane.
8. Mesurent le terrain perdu. Le bout du paratonnerre. 1 ou 0 ?
9. Objectif de marin. Sorte d'amoureux.
10. Un bon coup l'a assommé ? Partie de Bacrot. N'est pas constituant du squelette de pion.
11. 0 à 255. Ne s'en moquent donc pas.
12. Peines pour qui aurait avoué ? Sortisse sur un bon support.



Solutions page 42

Les livres d'échecs en français, c'est chez Olibris !

Des ouvrages de **qualité** à des prix abordables, pour les petits et pour les grands !

LES NOUVEAUTÉS

24€



Provocatrice, la défense Alekhine présente l'avantage pour celui qui la pratique d'amener rapidement l'adversaire sur son terrain. En 26 parties récentes bien commentées, l'auteur introduit les idées essentielles de cette ouverture qui résiste encore et toujours à tous les essais de réfutation.

Valentin Bogdanov - 192 pages

13€



Un jour de pluie, au lieu de s'ennuyer devant la télévision, Louis apprend à jouer aux échecs avec Kroko, son crocodile de compagnie. Une initiation aux échecs particulièrement claire et efficace, qui conduit de l'apprentissage des règles du jeu aux premiers principes qu'il faut connaître pour gagner. Pour les enfants, le meilleur moyen de se lancer dans un passe-temps intelligent !

Murray Chandler & Helen Milligan - 144 pages

19€



Ce livre invite à l'initiation et au perfectionnement dans les fins de partie par la pratique. L'exposé des notions essentielles est immédiatement suivi d'exercices de difficulté croissante. Il s'agit du programme d'entraînement officiel de la fédération allemande des échecs, et c'est un excellent outil pour les entraîneurs et professeurs d'échecs comme pour tous les joueurs soucieux de progresser.

Bernd Rosen - 192 pages

24€



1001 exercices de qualité, sélectionnés par un grand maître et vérifiés par ordinateur. Le livre commence par une centaine d'exercices faciles et s'achève par autant d'exercices très compliqués. Entre ces deux extrêmes, la plupart des positions seront un très bon entraînement pour les joueurs de club. Une quinzaine de tests permettent au lecteur de mesurer sa progression.

John Emms - 312 pages

Demandez-les à votre libraire favori (diffusion GEODIF) www.olibris.fr



Championnat de France des Jeunes

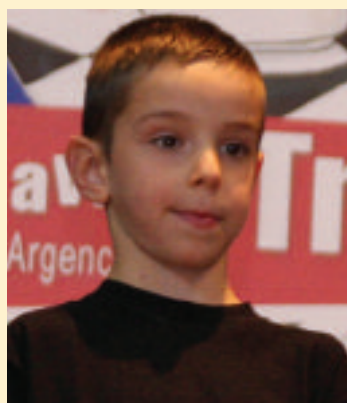
Troyes - 11 au 18 avril 2010

"C'est le plus beau championnat jamais organisé", "On a reçu un super accueil", "Troyes a assuré". On pourrait poursuivre longuement la liste des propos élogieux, tant la satisfaction de la quasi totalité des participants s'est exprimée avec enthousiasme. La cité auboise, qui recevait pour la première fois un championnat de France Jeunes, a réussi un coup de maître. Troyes a apporté tout son savoir-faire et son talent pour faire de la manifestation une réussite. Pari tenu ! À commencer par une cérémonie d'ouverture inédite du championnat au cours de laquelle, dans une ambiance détendue, le ministre-maire de Troyes, François Baroin, sa compagne, la comédienne Michèle Laroque, l'humoriste Raphaël Mezrahi et le président de la FFE offraient au public une brève partie d'échecs. Pari tenu également avec le record de participation : Aix-les-Bains l'an passé avait dépassé pour la première fois le seuil des 1200 joueurs (1205), Troyes a placé la barre plus haut avec 1222 participants. Pour parfaire cette première réussite, l'Espace Argence s'est avéré un lieu quasi idéal, offrant des conditions exceptionnelles tant aux joueurs qu'aux accompagnateurs et parents. Conférences à la médiathèque, initiations aux échecs ou encore tournois de blitz ont permis à tout un chacun de découvrir cette discipline. Là encore, pari tenu. Les Troyens se souviendront de la belle représentation d'un échiquier vivant, place de l'Hôtel de Ville. Pour reprendre les paroles de M. Valéry Denis, maire-adjoint aux Sports, "Troyes a joué une belle partie !"

Les lauréats



Meriem Bellahcene
Bischwiller



Dimitri Lagarde
Narbonne

Champion de France Petits Poussins

Dimitri Lagarde

Championne de France Petites Poussines

Meriem Bellahcene

Championne de France Poussines

Mathilde Broly

Champion de France Poussins

Vassili Chesterkine

Champion de France Benjamins

Gary Giroyan

Championne de France Benjamines

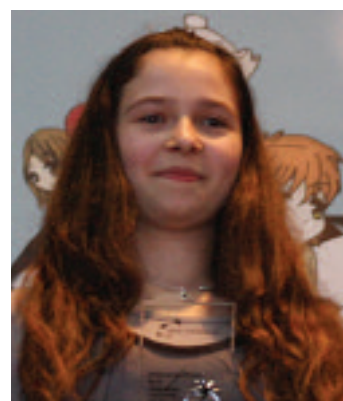
Andreea Navrotescu

Champion de France Pupilles

Bilel Bellahcene

Championne de France Pupillettes

Noémie Joudelat



Andreea Navrotescu
Agneaux-Saint-Lô



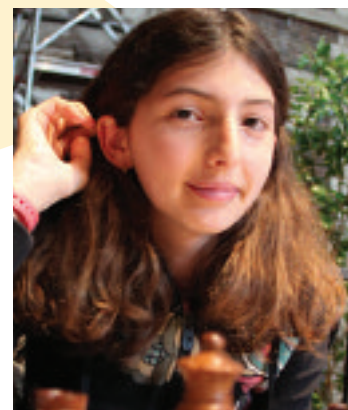
Mathilde Broly
Échiquier Toulousain



Bilel Bellahcene
Bischwiller

Vassili Chesterkine

Papeete



Noémie Joudelat
Bois-Colombes



Gary Giroyan
Cannes-Échecs



Carole Forestier
Grasse-Échecs



Maha Eid
Clichy

Champion de France Juniors
Axel Delorme
Championne de France Juniors
Carole Forestier
Champion de France Cadets
Mickaël Massoni
Championne de France Cadettes
Oriane Soubirou
Champion de France Minimes
Quentin Loiseau
Championne de France Minimes
Maha Eid



Quentin Loiseau
Créteil

Axel Delorme
Clichy



Oriane Soubirou
Orange



Troyes

Meilleur club Jeunes
Bischwiller



Mickaël Massoni
Corsica Chess Club

L'équipe de France Jeunes

Sélection 2010

L'équipe de France des jeunes est composée de 20 membres, issus des catégories petits-poussins à cadets (filles et garçons).

Voici la liste des sélectionnés qui représenteront la France

■ aux championnats d'Europe Jeunes qui se disputeront à Batumi (Géorgie), du 19 au 30 septembre 2010

■ et aux championnats du monde Jeunes qui se dérouleront à Halkidiki (Grèce), du 19 au 31 octobre 2010.

PETITS-POUSSINS

Filles : Meriem Bellahcene

Garçons : Dimitri Lagarde

POUSSINS

Filles : Mathilde Broly

Garçons : Vassili Chesterkine

PUPILLES

Filles : Noémie Joudelat, Cécile Haussernot

Garçons : Bilel Bellahcene, Ilyass Msellek

BENJAMINS

Filles : Andreea Navrotescu, Elise Bellaiche,

Garçons : Gary Giroyan, Guillaume Lamard

MINIMES

Filles : Maha Eid, Salomé Neuhauser, Sophie Aflalo

Garçons : Quentin Loiseau, Maxime Lagarde, Jules Moussard

CADETS

Filles : Oriane Soubirou

Garçons : Mickael Massoni

Des joueurs non-membres de l'équipe de France ne sont pas autorisés à participer aux championnats du monde et d'Europe des jeunes.

La sélection a été établie par Jordi Lopez, le sélectionneur de l'équipe de France Jeunes.

Les effectifs au 13.05.10

48 810 licenciés

Seniors	16 189
Jeunes	32 621
Licences A	25 672
Licences B	23 138

Top Clubs

1	Corsica Chess Club	1560
2	Échecs-Club Ajaccien	1157
3	Échiquier Grand Sud	562
4	Lyon Olympique Échecs	546
5	Montpellier-Échecs	511
6	Échecs Club du Fium'Orbu	466
7	Échiquier de l'Ouest Saint-Paul	459
8	C.E. de Meximieux	414
9	La Tour Hyéroise	409
10	C.E. de Bois-Colombes	382
11	Échiquier Lédonien	364
12	Lutèce-Échecs	357
13	Cannes-Échecs	352
14	C.E. de Villepinte	351
15	Balagna Chess Club	329
16	C.E. Strasbourg	315
17	C.E. Metz Fischer	309
18	Échiquier Niçois	287
19	U.S. Orléans Échecs	280
20	Garche-Koeking 3000	274

Top Ligues

1	Île-de-France	♣ 8858
2	Corse	♣ 4705
3	Alsace	♣ 2704
4	Pays-de-Loire	♣ 2599
5	Lyonnais	♣ 2507
6	Côte d'Azur	♣ 2270
7	Lorraine	♣ 2148
8	Bretagne	♣ 2138
9	Aquitaine	♣ 1997
10	Languedoc	♣ 1800
11	Centre-Val de Loire	♣ 1727
12	Nord-Pas de Calais	♣ 1708
13	Provence	♣ 1524
14	Basse-Normandie	♣ 1385
15	Midi-Pyrénées	♣ 1378
16	Dauphiné-Savoie	♣ 1318
17	Franche-Comté	♣ 1059
18	La Réunion	♣ 1029
19	Haute-Normandie	♣ 978
20	Picardie	♣ 932
21	Champagne-Ardenne	♣ 875
22	Poitou-Charentes	♣ 681
23	Bourgogne	♣ 632
24	Auvergne	♣ 554
25	Martinique	♣ 469
26	Limousin	♣ 332
27	Guadeloupe	♣ 255
28	Polynésie	♣ 185
29	Guyane	♣ 63

Les échecs sous le signe de la Francophonie

La Francophonie célèbre cette année son 40^e anniversaire. Fondée en 1970, l'Organisation Internationale de la Francophonie (OIF) est présente sur les cinq continents et représente avec 70 États, plus du tiers des États membres de l'ONU. Soit un total de plus de 870 millions de francophones dans le monde dont 200 millions de locuteurs de langue française. Diversité culturelle, solidarité et promotion de la langue française font partie des objectifs principaux de la Francophonie. Trois thèmes fondateurs de la jeune Association Internationale des Echecs (AIDEF), créée à Cannes en février 2007.

Présidée par le Tunisien Nourredine Tabbane, l'AIDEF s'est donnée pour mission de favoriser les échanges entre les fédérations francophones, rendre sa place à la langue française au sein de la FIDE et aider le développement des échecs dans les pays francophones. Deux autres missions sont à l'ordre du jour de l'AIDEF : créer des olympiades d'échecs des pays francophones, et intégrer notre sport aux Jeux de la Francophonie, organisés tous les quatre ans. L'action en faveur du développement des échecs dans le monde francophone se manifeste par la participation de l'AIDEF à l'organisation d'événements échiquiens. Au programme de cette année 2010, trois manifestations : un match de parties rapides entre une équipe française et une équipe francophone, à Cannes en février, le 1^{er} championnat individuel de la Francophonie à Hammamet (Tunisie) fin avril et le 2^e Festival de la Francophonie à Arvier (Italie) en juillet.

■ La Francophonie triomphe à Cannes

Le match, qui se disputait en parties rapides, opposait une équipe francophone constituée par Jean Hébert (Canada), Pierre Saint-Amand (Québec), Patrick Van Hoolandt (Monaco) et Andomir Zoubir (Tunisie), à une équipe française avec Anne Muller, Mathilde Congiu, Gary Giroyan et Guillaume Lamard. L'équipe française devait s'incliner face à l'équipe francophone par 13 à 19.

■ Le succès au rendez-vous à Hammamet.



Le trio vainqueur, entouré, de g. à d., par Jean-Claude Moingt, vice-président de l'AIDEF, Feriel Beji, présidente de la Fédération tunisienne des échecs, et Nourredine Tabbane, président de l'AIDEF

Belle réussite de ce premier championnat individuel de la Francophonie (25 avril - 1^{er} mai), organisé par l'AIDEF et la Fédération Tunisienne des Echecs, qui a réuni 66 participants (représentant 6 nations) dans un cadre superbe, à quelques pas des rivages du cap Bon. Le Maître FIDE belge Stéphane Hautot l'a emporté au départage devant son compatriote le MI Gulbas Cemil, les deux joueurs totalisant 7,5 p^{ts}. La 3^e marche du podium est occupée par Igmar Harovelo (7 p^{ts}), qui marquait là un retour réussi à la compétition. Les Tunisiens Khalif Ahmed et Boudriga Med Ali ont terminé respectivement 4^e et 5^e (6,5 p^{ts}). Ravis de l'accueil chaleureux et des excellentes conditions de jeu qui leur étaient offerts, nombreux ont été les participants à prendre rendez-vous pour la 2^e édition en 2011 (1 au 8 mai). Un beau témoignage de satisfaction et de réussite pour les organisateurs.

■ 2^e Festival de la Francophonie à Arvier (Italie), du 3 au 9 juillet

Le prochain rendez-vous que donne l'AIDEF aux joueurs francophones aura lieu dans le Val d'Aoste, à Arvier (Italie). La majesté des glaciers du Grand Paradis a impressionné les participants du 1^{er} festival francophone des échecs (sept. 2009) et ravira tout autant ceux du 2^e Festival, qui aura lieu du 3 au 9 juillet 2010.

Site de l'AIDEF : www.aidef.ffechecs.org

Opens

07 au 13.06

MURET

9^e open Vétérans - 7r. - 40 coups/2h puis 1h ko - Total prix: 2150€ - Lieu: salle des Fêtes Pierre Satgé - 1^{er} prix: 550€ - Insc.: 45€ - **Reqs.:** Pierre Fabre - 37bis Av Henri Peyrusse - 31600 Muret - 06 72 89 65 32

12 et 13.06

PARIS

5^e open FIDE moins 2200 Club Chess XV - 2 tournois - * Élo < 1800 - * Élo 1600 à 2199 - 6r. - 1h + 30sec/cp - 1^{er} à 10h - Lieu: Chess XV - 37 rue Linois - Paris 15^e - Prix: 65% des inscriptions - * Tournoi féminin en parallèle - Insc.: 36€/18€ - **Reqs.:** Hieu Pham - 22 rue Gramme - 75015 Paris - 01 45 32 04 97 - 06 76 04 54 64 - hi.pham@laposte.net

25 au 27.06

CAMBRAI

3^e open - 7r. - 2h KO - Accélééré Haley - 1^{er} à 14h - 1^{er} prix: 400€ - Insc.: 30€/15€ (40€/20€ sur place) - **Reqs.:** Loïc Brelot - 3 place Jean Moulin - 59400 Cambrai - 06 73 59 90 09 - loicbrelot@aliceadsl.fr - www.cambrai-echecs.com

26.06 au 02.07

MASSY

22^e tournoi international - 7r. - 1^{er} à: 13h30 - 40 cps/2h + 1h KO - Lieu: salle Espace Liberté - 1 av du G^d de Gaulle - Total prix: 70% des insc. - Insc.: 40€/20€ - gratuit GMI, MI et féminins licenciés en France - le 28/06 et 05/07 tournois rapides - le 04-05/07 tournoi 61 min KO - **Reqs.:** Stefan Donkov - 45bis rue de Versailles - 91300 Massy - 01 69 20 33 07 - stephan.donkov@wanadoo.fr

26.06 au 03.07

VILLARD-DE-LANS

7^e open - 9r. - [1h30/40cps + 30 min] + 30sec/cp - 1^{er} à 16 h - Total prix mini: 4000€ - 1^{er} prix: 1 000€ - Insc.: 40€/€ (ap. 19/06 46€/23€ - **Reqs.:** Ech. Grenoblois - 7 B rue Aristide Bergès - 38000 Grenoble - contact@echiquiergrenoblois.org - http://echiquiergrenoblois.org

27.06 au 04.07

NAUJAC-SUR-MER

13^e open des Vins du Médoc - 9r. - 2h/40 cps + 1h ko - Sys. De Haley - Lieu: salle des Fêtes - Gagnez votre poids en vin: 1^{er} prix: Le poids du vainqueur en vin de Médoc - 2^e-6^e prix: La moitié, un tiers, un quart... du poids en vin de Médoc - Prix par cat., prix jeunes, femmes, vétérans, meilleure perf de chaque ronde... - 1 bouteille souvenir pour chaque participant - Soirée Barbecue gratuite (+ Life Music) le 2 juillet - Insc.: 35€/18€ (40€/20€ ap. 14/06) - **INSCRIPTION GRATUITE** pour les joueurs qui louent des emplacements, caravanes ou mobil homes du Camping La Rochade pendant l'open - www.campinglarochade.com - **Reqs.:** Rike Armas, 51 route de la Gare 33990 Naujac-sur-Mer 05 56 73 02 94 - 06 18 91 73 84 - RikeJules@campinglarochade.com - http://opendesvins.free.fr

02 au 06.07

BAGNOLES DE L'ORNE

Open été normand - 9r. - 1h30+30sec/cp - 1^{er} à 11h - Lieu: Communauté du Château - Hôtel de Ville - rue Aloés Monnet - 1^{er} prix 300€ - Insc. 42€/21€ (50€/25€ ap. 25/06) - **Reqs.:** A. Chatelain - 06 04 18 55 42 - philidor.bagnolais@free.fr - Affiche: http://philidor.bagnolais.free.fr

03 au 10.07

LA FÈRE

9^e open internationale - support Ch. de Picardie - 9r. - 1h30/40 cps + 30 min + 30 sec/cp - SAD - 1^{er} prix: 1100€ - 1^{er} féminine: 400€ - Total: 6500€ mini - Insc.: 44€/22€ (15€ ap. 30/06) - Possibilité hébergement éco. en internat et formules demi-pension et pension éco - **Reqs.:** Quentin Decotte - 06 86 94 71 99 - odyssey.echecs@gmail.com - http://laferet.free.fr

04 au 11.07

MARCY L'ETOILE

6^e open internationale du Rhône - 9r. - 1^{er} à 11h30 - 40cps + 30min + 30sec/cp - Lieu: Domaine de Lacroix-Laval - Rte de Sain-Bel - Prix: 8000€ garanti si 120 payants: 5000€ au général - 1^{er} prix: 1200€ - 3000€ pour cat. - Insc.: 50€/25€ - 60€/30€ ap. 26/06 - **Reqs.:** Comité Rhône Echecs - 50 rue Châtelain - 69110 Ste-Foy-les-Lyon - G. Bellet - 06 80 94 69 24 - F 04 78 59 72 53 - comiterhoneechecs@orange.fr

2^e FESTIVAL FRANCOPHONE

DES ECHECS

3 AU 9 JUILLET 2010

Arvier (Italie)

Salle polyvalente de l'école

Réservé aux joueurs licenciés des pays membres de l'AIDEF (Association Internationale des Echecs francophones)

TOUTES LES INFORMATIONS SUR SITE DU FESTIVAL

www.scacchivda.com

& de l'AIDEF

www.aidef.ffechech.org/

03 au 11.07

MONTPELLIER

Festival International Jean-Claude Loubatière - 9r. - 1h30/40 cps + 30 min + 30 sec/cp - Lieu: salle des Rencontres - Hôtel de Ville - * Masters - Élo > 1900 - Insc.: 60€/30€ (70€/35€ ap. 15/06) - * Principal - Élo < 2000 - Insc.: 50€/25€ (60€/30€ ap. 15/06) - du 9 au 10/07 - * Cht de l'Hérault (cf. annonces 1h KO) - Possibilité de jouer Principal + Ch. Hérault - Insc.: 65€/32,50€ (75€/37,50€ ap. 15/06) - Hébergement éco. - **Reqs.:** E. Prié - 06 10 30 46 46 - eric.prie@neuf.fr

03 au 07.07

SAUSHEIM

Festival de Mulhouse (Tournois GMI + MI + opens) - 9r. - [90 min/40 cps + 30 min] + 30 sec/cp - Lieu: Hôtel Mercure *** - RN 422 - Sausheim (15 min au Nord de Mulhouse) - Salons climatisés - 2 tournois - * open A - Élos > 1700 - 1^{er} prix: 500€ - * open B - Élos < 1800 - 1^{er} prix: 250€ - Nbreaux prix (Prix Jeune, Féminin, Élo, Vétéran) - Hébergements: Hôtel Mercure *** sur place (55€ la nuit avec petit déjeuner pour 2 pers.) ou camping à 300m ou autres hôtels dans les environs - Insc.: 40€/20€ (50€/25€ ap. 19/06) - **Reqs.:** Fabien - infoweb@philidor-mulhouse.net - 06 29 07 19 22 ou Inscriptions: Gerald Frach (06 84 06 76 48) - 36 rue Albert Camus - 68200 Mulhouse - Affiche: http://philidor-mulhouse.net/annonces/20092010/AfficheOpenMulhouse2010_photo.pdf

03 au 11.07

PARIS

Championnat International de Paris - FIDE - 9r. - 1h30/40cps + 30min + 30sec/cp - Lieu: Salle Coubertin - 82 av Georges Lafont - Paris 16^e - * Open FIDE: Élo + 2200 - 1^{er} prix: 3000€ - * Open A: Élo entre 1800 et 2300 - 1^{er} prix: 1500€ - * Open B: Élo entre 1400 et 1900 - 1^{er} prix: 1000€ - * Open C: Élo moins de 1500 - 1^{er} prix: 600€ - Total des prix: 33.000€ en 2009 - Insc.: 60€/30€ - 50€/25€ si 5 du même club - av. le 10 juin - 70€/35€ ap. 10/06 - 80€/40€ sur place - **Reqs.:** Ligue de l'Île-de-France des Echecs - 01 40 24 02 06 - ligue@idf-echecs.com - www.idf-echecs.com

05 au 09.07

PAU

Open Internationale de Pau Henri IV - 2 tournois - 9r. - 1h30 + 30sec/cp - Lieu: Complexe de la République, 7^e étage - * Open Henri IV - Total prix: 4000€ - Nbreaux prix par cat. - * Tournoi - 1600: 1000€ de prix - Nbreaux prix par cat. - Insc. pour ch. tournoi: 50€/25€ (60€/30€ ap. 03/07) - **Reqs.:** Sébastien Aout - 39 ter rue Emile Guichenné 64000 Pau - 05 59 27 01 23 - eh4@pau.fr - http://www.eh4-pau.org

07 au 14.07

SAINT-LÔ

12^e Festival d'échecs - 9r. - Lieu: Gymnase Saint-Ghislain - * 12^e open internationale Jeunes (nés entre 1994 et 2004) - 1h50 + 30sec/cp - 1^{er} prix: 400€ - Insc.: 35€ - * Open Jeunes < 1400 et moins de 12 ans - 1h50 + 30sec/cp - Insc.: 35€ - * 8^e open d'été - 1h50 + 30sec/cp - 1^{er} prix: 400€ - Insc.: 40€/25€ - * Tournoi MI - 9r. - 1h30/40 coups + 30 min + 30sec/cp - 1^{er} prix: 225€ - **Reqs.:** Hubert Beneteau - 02 33 57 35 26 - webmaster@echecsaglo.fr - http://echecsaglo.fr/festival2010.htm

10 au 14.07

PARTHENAY

13^e Open Internationale d'échecs - 9r - 1h 30 + 30 s/cp - 1^{er} à 14h 30 - Lieu: Foyer Gabrielle Bordier - Total prix: Plus de 1500€ - Inscriptions 30€/15€ (majoration 35€/17€) - **Reqs.:** Rudy Chauveau 06 14 36 70 73 ou rudy.chauveau@wanadoo.fr - http://www.cc-parthenay.fr/clubechecs

10 au 17.07

CONDOM

9^e open internationale - 9r. - 1h30/40 coups + 30mn + 30s/coup - Normes MI, GMI possibles - Lieu: salle Pierre de Montesquiou - * Open A + 1700 Élo - 1^{er} prix: 1100€ - * Open B - 1800 Élo - 1^{er} prix: 250€ - Tournoi de MI - 7000€ de prix total - Prix cat. - soirées repas, activités sportives, poss. hébergement éco. - Insc.: 50€/25€ (55€/27,50€ ap. 02/07) - **Reqs.:** 05 62 68 28 70 - www.chess32.tonsite.biz - condoman32@yahoo.fr

10 au 17.07

SAINT-CHÉLY D'AUBRAC

10^e open - 9r. - 1^{er} à 19h - 1h30 + 30sec - Lieu: salle des Fêtes - 5000€ de prix si 100 payants - Insc.: 50€/25€ jeunes et MF, gratuit GMI et MI (60€/30€ ap. 01/07) - Hébergement: syndicat d'initiative - 05 65 44 21 15 - **Reqs.:** C. Schmitt - 19 rue des Gymnastes - 68110 Illzach - 03 89 50 07 64 - philidor.mulhouse@free.fr - openstchelydaubrac@gmail.com - openstchelydaubrac.over-blog.com

10 au 18.07

SALON-DE-PROVENCE

2^e open de Provence - 2 tournois - Principal - Open B < 1800 - 9r. - 1h30/40 coups + 30min + 30sec/cp - 1^{er} à 14h15 - Lieu: Atrium (CMAC) - 89 bd Aristide Briand (Parking Place Morgan) - 1^{er} prix: 500€ - Prix: 100% inscriptions + 800€ - Insc.: 40€/20€ - 50€/25€ ap. 01/07 - **Reqs.:** L. Chazeau - 06 72 60 62 94 - laineurchazeau@yahoo.fr

10 au 18.07

VAUJANY

1^{er} Festival - 9r. - 1h40/40cps + 50min/20cps + 10min + 30sec/cp - Lieu: salle Espace Loisirs - Total prix Festival: 9000€ - prix cat. Elo - 3 tournois: * Principal - réservé Elo > 1850 - 1^{er} prix: 1400€ - Total: 7000€ - Insc.: 56€/28€ - * Accession: réservé Elo entre 1450 et 1899 - 1^{er} prix: 400€ - Total: 1600€ - Insc.: 48€/24€ - * Tournoi Petit Zélos - Elo < 1500 - 1^{er} prix: 150€ Total: 400€ - Insc.: 30€/15€ - **Reqs.:** Jacques Brethé - 390, ch. des Vignes - 73800 Arbin - 04 79 84 04 48 - jacques.brethe@orange.fr - http://promo-echecs.com

11 au 15.07

GORGES

20^e tournoi internationale - 7r. - 1h40/40cp + 20min + 30sec/cp - 1^{er} à 14h30 - Lieu: salle de la Margerie - Complexe sportif - Total: 3200€ - Prix par cat. - Insc.: 35€/17€ - **Reqs.:** Marcel Boiziau - 06 88 62 71 26 - marboiz@yahoofr

14 au 17.07

STRASBOURG

1^{er} open d'été - 7r. - 1h40 + 30sec/cp - 1^{er} à 10h - Lieu: Salle de la Bourse en plein centre-ville - 1^{er} prix: 800€ - Insc.: 35€/17€ - 40€/20€ ap. 07/07 - Pas d'inscription sur place - Chèque à l'ordre de CE Strasbourg à envoyer à Ludovic Nicolas - 9 rue des Dentelles - 67000 Strasbourg - **Reqs.:** L. Nicolas - 06 63 83 66 08 - ludovicna@yahoo.fr - infos sur le site de la Ligue d'Alsace: www.alsace-echecs.com

15 au 18.07

ALTKIRCH

4^e open du Sundgau - 7r. - 1h30+30sec/cp - 1^{er} à 10h - Lieu: Halle aux Blés - Place Xavier Jourdain - Total prix: 1500€ - 1^{er} prix: 500€ - Insc.: 40€/20€ (50€/25€ ap. 15/07) - **Reqs.:** Patrick Dugardin - 7, chemin du Bux - 68640 Waldighoffen - 06 72 81 02 80 - p.dugardin@sundgau-echecs.com

15 au 18.07

NÎMES

7r. - 1h30 + 30s/coup - 1^{er} à 10h - Lieu: Maison Diocésaine - rue Salomon rue Salomon Reinach - Prix: 3000€ dont 800€ au 1^{er} - Prix par cat. vétérans, féminines - Insc.: 40€/20€ (48€/24€ ap. 04/07) - **Reqs.:** Joseph Hernandez - 68 rue d'Oran - 30000 Nîmes - 04 66 29 00 10 - joseph.h@free.fr

Toutes nos annonces sont disponibles sur
www.echecs.asso.fr

16 au 22.07

3^e open internationale de Hte-Bretagne - 1h30/40cp + 30min + 30sec/cp - 1^{er} à 15h - Lieu : Lycée Saint-Vincent - * **Open A** : 9 r. - Total prix : 3000€ mini - 1^{er} prix : 800€ - * **Open B** : 7 r. - Total prix : 800€ mini - 1^{er} prix : 300€ - Prix spéciaux féminins - Insc. : 45€/22,50€ (50€/25€ ap. 05/07) - gratuit GMI/MI/GMF/MF - Possibilité forfait hébergement - **Reqs.** : M. Legault - 28 rue Pierre Corneille - 35000 Rennes - 06 87 26 39 05 - openhb@echecs35.fr - <http://openhb.echecs35.fr>

17 au 25.07

25^e open internationale - 9 r. - 1h40/40 cps + 50 mn/20 cp + 10 min + 30sec/cp - Lieu : salle des fêtes - Total prix : 10000€ - 1^{er} prix 1200€, 2^e : 1000€, 3^e : 800€ - Prix/tranche 100 pts Élo (3) : 1^{er} 200€ - 12 bouteilles au 1^{er} Centre Val de Loire - 6 bouteilles au 1^{er} Indre et Loire - 1 bouteille des vins du terroir à ch. joueur - Insc. : clôture 14h - 50€/25€ - Nbreuses animations et 14^e Festival Ludique - **Reqs.** : C.E. d'Avoine - BP 64 37420 Avoine - 02.47.58.06.83 - <http://echecsavoine.free.fr> - e-mail : echecsavoine@free.fr

19 au 22.07

7^e open internationale - 9r. - 100min + 30sec/cp - 1^{er} à 10h - Lieu : salle des Fêtes de l'Hôtel de ville - Prix : 100% des droits (10€ par victoire + prix à la place) - Insc. : 50€/25€ - **Reqs.** : D. Vendois - 06 61 17 97 88 - vdsvd@hotmail.fr

24 au 31.07

18^e open internationale - 9r. - 1^{er} à 20h - 1h30/40cp + 30min + 30sec/cp - Lieu : salle des Fêtes - 1^{er} prix : 1220€ - Total prix : 8400€ - Prix cat. Elo, féminins, vétérans, jeunes - Insc. : 50€/25€ (av. 18/07) - Hébergements : Office du tourisme - 05 65 98 12 40 - **Reqs.** : B. Bonot - Gommaric - 12400 Montlaur - 05 65 99 83 40 - bonot.b@free.fr

26.07 au 01.08

22^e open internationale d'été - "Trophée Novotel Montfleury" - 9r. - 1h30/40 cps + 30 min + 30sec/cp - Lieu : Novotel Montfleury - 25 av. Beauséjour - Total prix : 8000€ - 3 tournois - * **Tournoi A** : plus de 2100 - 1^{er} prix : 1500€ - * **Tournoi B** : entre 2200 et 1600 - 1^{er} prix : 500€ - Insc. : 70€/35€ (60€/30€ av. 15/07) - * **Tournoi C** : 7r. - moins de 1700 - 1^{er} prix : 200€ - Insc. : pointage obligatoire 26/07 av. 14h - 70€/35€ (60€/30€ av. 15/07) - Hébergement : excellentes conditions - **Reqs.** : info@cannes-echecs.fr - 04 93 39 41 39

26.07 au 01.08

15^e open internationale - 9r. - 1h30/40 cps + 30 min + 30s/cp - 1^{er} à 14h Lieu : Centre culturel - 3 tournois : * **Principal** - Élo > 1600 - 1^{er} prix : 1200€ - prix par cat., féminins, aqutains et girondins - * **Open B** - Élo < 1700 - 1^{er} prix : 300€ * 1^{er} Tournoi de Maîtres - Insc. : pointage de 9h à 12h - 50€/25€ - **Reqs.** : T. Chabrol - 06 22 21 54 35 - 05 57 24 32 66 - <http://creonechecs.free.fr> - creonechecs@free.fr

30.07 au 01.08

10^e open "Côte de Jade" - 6r. - 1h30 + 30sec/cp - Appariement Suisse et Haley si nécessaire - 1^{er} à 13h - Lieu : salle polyvalente de Sainte-Marie-sur-Mer - Rue des Terres Nobles - 1^{er} prix : 500€ + prix par cat. - Insc. : 28€/14€ (30€/15€ sur place de 10h-12h) - Gratuit GM/MI - **Reqs.** : P. Rougier - 26, rue Henri Barrau - 44760 Le Bernerie-en-Retz - 02 40 82 71 20 - phiphi44@wanadoo.fr - site : <http://christalan.ifrance.com>

31.07 au 08.08

16^e Festival Internationale - 9r. - [1h40/40cps + 50min/20 cps + 10 min] + 30 sec./cp - Lieu : centre de congrès " Le Manège " (salle climatisée) - Total prix : 6500€ si 100 inscrits minimum aux 2 tournois - * **Principal** réservé Elos > 1700 - 1^{er} prix : 1000€ - Insc. : 56€/ 28€ - * **Accession** réservé Elos < 1800 - 1^{er} prix : 300€ - Insc. : 46€ / 23€ - Hébergements : conditions « Spécial Festival » dans résidence hôtelière à 30 m du lieu du tournoi - studio équipé - **Reqs.** : A. Goubet - 06 76 75 54 14 - al.goubet@laposte.net - <http://festivaldechambéry.over-blog.com>

RENNES

02 au 07.08

7^e open Internationale du Pic d'Anie - 7 r. - 1h30/40cp + 30min + 30sec/cp - Lieu : Maison de la Pierre - Total prix : 1740€ - 1^{er} prix : 400€ - prix si au moins 50 participants - prix vétérans, féminins, cat. Élo - Insc. : 40€/20€ - * Tournoi Jeunes - 50min + 10sec/cp - Prix : Coupes et lots en nature - Insc. : 10€ - Hébergements/Inscriptions : Chèque à l'ordre de "Les Choucas" - Office de Tourisme de la Vallée de Barétous - Place de la Mairie - 64570 Arette - 05 59 66 20 09 - **Reqs.** : M. Parpinel - 05 61 31 85 47 - mparpinel1@club-internet.fr - <http://lapierrestmartin.com>

02 au 08.08

17^e open internationale d'été de Nice en hommage à Thierry... - 9r. - SAD - 1h30 + 30s/cp - Lieu : Grand Hôtel Aston - 12 avenue Félix Faure - Prix : 5000€ - 1000€ au 1^{er} si 100 joueurs payants - Insc. : 60€/30€ jeunes, FIDE +2200, féminines (70€/35€ ap. 15/07) - **Reqs.** : Éch. Niçois - 9 rue Ernest Lariolle - 06100 Nice - echiquier.nicois@gmail.com - 06 81 90 47 71

02 au 08.08

7^e open internationale - 7r. - 1h40/40 cps + 40min + 30sec/cp - 1^{er} prix : 1000€ - Total prix : 3500€ - Insc. : 40€/20€ - **Reqs.** : F. Bastide - 02 96 87 99 14 - francois.bastide@wanadoo.fr - <http://opendeplancoet.blogspot.com>

05 au 08.08

14^e open - 7r. - 1h30 + 30sec/cp - 1^{er} à 9h - 2 tournois : * **Open A** : +1400 et * **Open B** : 1500 et moins - Lieu : Espace Saint-Laurent - 1^{er} prix : 700€ - Prix : 80% des droits - Insc. : 35€/17€ (30€/15€ tarif groupe si 4) - **Reqs.** : André Guillot - 146 rue des Vignes - 67310 Scharrachbergheim - 03 88 50 62 50 - bernard.guillot24@wanadoo.fr

22 au 29.08

6^e Festival internationale - 6^e open international +2^e tournoi de l'Avenir - Simultanée, Tournoi de blitz et de Poker organisé par le Casino (satellite Partouche) - 9r. - 1^{er} à 16h - [1h30/40 cps + 30min] + 30sec/cp - Lieu : salle des Congrès - Total : 5000€ minimum - 1^{er} prix : 1000€ - Insc : 50€/25€ - 60€/30€ ap. 18/08/2010 - **Reqs.** : Échiquier Dieppois - 6 allée Marie-Rose Payen - 76 550 Offranville - Delabarre Olivier - 06 16 21 24 77 - <http://echecsdiépefestival.over-blog.com> - delabarre.o@wanadoo.fr

27 au 30.08

17^e open - 7 r. - 1h30 + 30sec/cp - 1^{er} à 18h30 - Prix : 100% inscriptions - Insc. : 26€/13€ (30€/15€ sur place) - **Reqs.** : Raphaël Eugene - rue des Tertiaux - 44880 Sautron - 02 51 78 83 34 - raphael.eugene@club-internet.fr

09 au 16.10

12^e open Internationale - 9r. - 90min + 30min KO - Lieu : salle des Fêtes (climatisée) de Bellepierre - 1^{er} prix : 1200€ - Insc. : 60€/30€ - **Reqs.** : Jean Olivier - 24 allée des Bérlys Bleus - 97400 St-Denis - info@echiquierdunord.re

23 au 30.10

10^e open internationale Rohde - 9r. - 1^{er} à 17h - 1h40/40 cps + 30 sec./cp + 30 min + 30sec./cp - Lieu : Espace Phélippe-Beaulieux - 1^{er} prix : 2200€ - Total prix : 14500€ - prix cat. Elo, Féminin - pas de nulle av. 25 cps et 2h de jeu - * **Tournoi Vétérans en parallèle** - Insc. : 46€/23€ (52€/26€ ap. 21/10) - Clubs hors 44 : tarif groupe possible - Hébergement : Mireille Gallant - 02 40 63 53 95 - gallant.jean-francois@wanadoo.fr - MI/GM condition hébergement et insc. gratuits - **Reqs.** : B. Sorin - 18 rue des Bauches - 44880 Sautron - 02 51 78 85 03 - bruno.sorin@wanadoo.fr - www.sautronechecs.fr

24 au 31.10

9^e open internationale - 9r. - 1^{er} à 16h - [1h30/40cps + 30min] + 30s/cp - Lieu : Palais de l'Europe - Salon de Grande-Bretagne - 1^{er} prix 1000€ - Total prix : 7000€ - Prix spéciaux, cat. Élo - Insc. : 50€/25€ - 5 joueurs du même club : 40€/20€ - **Reqs.** : Serge Cairo - 04 92 07 14 64 (ap. 20h) - 06 70 48 92 22 - serge.cairo@orange.fr - <http://mentonechecs.wifeo.com>

ARETTE

24.10 au 01.11

14^e Corsican Circuit - 100 000 € de prix - ■ **BASTIA 24/30 OCTOBRE** : Nombreuses animations : soirées culturelles, simultanée à l'aveugle avec Loek Van Wely, simultanée avec 4 GMI, quizz, films, banquet corse offert à tous - ● **Corsica Masters** : 7 r. - 1h30 + 30sec/cp - Total prix : 60 000 € - 14 premiers qualifiés pour 1/8^e de finale (avec 2 joueurs invités) : 1^{er} 10 000 € - 2^e 5 000 € - 3^e & 4^e 3000€, 5/8^e 1 500€, 9^e/16^e 1 000€ - **Par catégories** : * 2500 et +, 1^{er} 900, 2^e 600, 3^e 500. * 2400-2499, 1^{er} 900, 2^e 600, 3^e 500, 4^e 400, 5^e 300. * 2300-2399, 1^{er} 900, 2^e 600, 3^e 500, 4^e 400, 5^e 300 - * 2200-2299, 1^{er} 900, 2^e 600, 3^e 500 - * 2100-2199, 1^{er} 800, 2^e 550, 3^e 450 - * 2000-2099, 1^{er} 700, 2^e 500, 3^e 400. * 1900-1999 1^{er} 650, 2^e 450, 3^e 350. * 1800-1899, 1^{er} 600, 2^e 400, 3^e 300. * 1700-1799 1^{er} 500, 2^e 350, 3^e 250 - * 1600-1699, 1^{er} 450, 2^e 300, 3^e 200 - * 1500-1599, 1^{er} 400, 2^e 250, 3^e 150 - * 1000-1499, 1^{er} 300, 2^e 200, 3^e 100 - **Spéciaux** : * **Jeunes**, 1^{er} 800, 2^e 500, 3^e 400 - * **Féminine**, 1^{er} 800, 2^e 500, 3^e 400 - * **Vétéran** 1^{er} 800, 2^e 500, 3^e 400 - * **Corse** 1^{er} 800, 2^e 500, 3^e 400 - ● **Trophées des jeunes BNP Paribas** - 15 000€ prix en nature - ● **Tournoi de Blitz** - samedi 30 - **Total prix** : 10 000€ - ■ **AJACCIO** - 1^{er} **NOVEMBRE** - ● **Trophées des jeunes BNP Paribas** - 15 000€ prix en nature - ● **Finale du Corsica Masters** - **Reqs.** : tous les détails sur www.opencorsica.com

19 au 22.12

Open Internationale Féminin - 7 r. - 1h30 + 30sec./cp - Lieu : Gymnase Jean Jaurès - Total prix : 2500€ - 1^{er} prix 500€ - Insc. : 24€ /12€ (30€ (15€ à partir du 6/12) - **Reqs.** : B.Mollard - 06 10 44 44 43 ou 04 75 03 86 56 - bernard.mollard@free.fr

19 au 22.12

Open FIDE - ouvert à tous les accompagnateurs et joueurs titulaires d'une licence A - 7 r. - 1h30 + 30sec./cp - Lieu : Gymnase Jean Jaurès - Prix : Coupes + Lots - Insc. : 12€/6€ - **Reqs.** : B.Mollard - 06 10 44 44 43 ou 04 75 03 86 56 - bernard.mollard@free.fr

61 minutes K.O.

05 et 06.06

6^e open internationale des Ducs - open support du championnat de Côte d'Or - 1^{er} à 10h - Lieu : salle des fêtes de Titanobel - Total prix : 1000€ si 60 payants (4 prix au général) - 1^{er} prix : 300€ - 3 prix par tranche Élo < 1400 à < 2000 - prix 1^{er} féminine, lot pour le 1^{er} jeune et le 1^{er} vétéran - Prix à la performance à chaque ronde - **Reqs.** : Mickaël Boileau - 03 80 21 06 77. - 06 36 54 37 20 - mickael.boileau@gmail.com

12 et 13.06

6^e open - 50min + 10sec/cp - 7r. - 1^{er} à 10h - Lieu : Foyer Rural de Maurin - Prix : 1500€ - Tournoi Jeunes - 6r. - 1^{er} à 13h30 - Insc. : 25€/12€ - **Reqs.** : Sybil Roubaud - 17 Rue Minos - 34970 Lattes - 06 25 27 21 18 - lattes-echecs@hotmail.fr

13 au 20.06 VENISSIEUX

61 minutes KO de Juin - Toutes rondes - 4 à 6 r. (fonction du nbre de participants) - Lieu : salle Ernest Renan - 44 c rue Ernest Renan - Prix en nature : 1^{er} Mac G4 (PC re-conditionné) - 2^e Mac G3 (PC re-conditionné) - Et, divers pour les autres - Insc. : 16€/8€ - **Reqs.** : Charles-Henri Royer - 06 62 05 65 82

19 et 20.06

BOURG-LA-REINE

8° open du Cavalier de la Reine - 2200 Élo - 7r. - 1^{er} à 13h20 - Lieu: 105 av du Gal Leclerc - Espace Kessel (à 300 m RER B - Bourg-La-Reine) - Total prix: 1000€ si 60 - prix spéciaux/cat. - Insc.: 35€/17€ (40€/20€ sur place) - Club: 30€/15€ - **Rens.:** R. Schmieder - 45 av. de la République - 92340 Bourg-la-Reine - 06 33 32 94 24 - rschmied@numericable.fr

26 et 27.06

VILLEFRANCHE-SUR-SAÔNE

8° Grand Prix - 50min + sec/cp - 7 r. - 1^{er} à 10h30 - Lieu: salle de l'Atelier (climatisée) - 109 rue des Jardiniers - Total prix: 2000€ (si 60 joueurs payants) - 1^{er} prix 400€ 2^e 300€, etc. - 3 prix/cat. (6 cat.) - 8 prix jeunes (1^{er} prix: 80€) - Insc.: 26€/13€ (30€/15€ ap. 20/06) - M/GMI gratuit - **Rens.:** D.Grasset - 04 74 62 14 02 - 06 03 85 87 36 - 08 25 18 96 79 - doudou253@infonie.fr - www.calade-echecs.com

03 et 04.07

MASSY

Tournoi de la Ville - 7r. - 1^{er} à 10h - Lieu: Salle Espace Liberté - 1 av Général de Gaulle - Total prix: 70% des insc. - Insc.: 32€ /16€ - **Rens.:** S. Donkov - 45bis rue de Versailles - 91300 Massy - 01 69 20 33 07 - stephan.donkov@wanadoo.fr

9 au 10.07

MONTPELLIER

Festival International Jean-Claude Loubatière - Championnat de l'Hérault - 9r. - Lieu: salle des Rencontres - Hôtel de Ville - 50min + 10 sec/cp - Insc.: 30€/15€ (40€/20€ ap. 15/06) - Possibilité de jouer Principal (03 au 11/07 - voir annonces opens) + Ch. Hérault - Insc.: 65€/32,50€(75€/37,50€ ap. 15/06) - Hébergement éco. - **Rens.:** Eric Prié - 06 10 30 46 46 - eric.prie@neuf.fr

02 au 07.08

ARETTE

7° open International du Pic d'Anie - Jeunes - 50min + 10sec/cp - Prix: Coupes et lots en nature - Insc.: 10€ - Hébergements/Inscriptions: Chèque à l'ordre de "Les Choucas" - Office de Tourisme de la Vallée de Barétous - Place de la Mairie - 64570 Arette - 05 59 66 20 09 - **Rens.:** M. Parpinel - 05 61 31 85 47 - mparpinel1@club-internet.fr - <http://lapierrestmartin.com>

11 et 12.09

BOURGOIN-JALLIEU

10° open de la Dame Blanche - 6r. - 1^{er} à 10h - Lieu: Espace Grenette - 1^{er} prix: 300€ - Total prix: 80% insc. - Insc.: 22€/11€ (28€/14€ ap. 06/09) - **Rens.:** Serge Colin - impasse de Belledonne - 38290 La Verpillière - 04 74 94 14 89 - COLIN.serge@wanadoo.fr

23 au 25.10

SAUTRON

3° open Jeunes - **Attention:** limité à 28 jeunes jusqu'à Minime inclus et inférieur à 1400 - pendant les 3 premiers jours de l'open international ROHDE - 7 r. - 50min + 10 sec./cp - 1^{er} à 17h - Lieu: Espace Phélippe-Beaulieux - Insc.: 12€ (obligation avec le coupon d'inscription) - **Rens.:** Bruno Sorin - 18 rue des Bauches - 44880 Sautron - 02 51 78 85 03 - bruno.sorin@wanadoo.fr - www.sautronechecs.fr

Rapides & Blitz

12.06

BAGNEUX

Ecole d'échecs Coupe de Bagnaux 2010 - Tournoi gratuit pour enfants organisé par l'Ecole d'échecs de Bagnaux - Cadence 15 min ko (Compte pour le Élo rapide) - Licence B offerte - Limité chacun à 32 places - samedi 14h30 à 17h - Lieu : Cantine, 41 rue A. Petit, à Bagnaux - Récompenses pour tous - Ouvert à tous sur invitation (priorité petits poussins, poussins, pupilles,... plutôt débutants) - Aucune inscription sur place acceptée - Attention, accompagnateurs non admis dans les locaux - **Rens.:** patrick.gonneau@wanadoo.fr - Plus de détails <http://pagesperso-orange.fr/echecs>

13.06

PLAIMPED-GIVAUDINS

2° open de parties rapides d'échecs du Cher - 7 r. - 2x15min + 3s/cps - 1^{er} à 10h - Lieu: salle des Fêtes de Plaimpied - Prix: 90 % des inscriptions - Insc.: 10€/5€ - places limitées à 60 - **Rens.:** Philippe Jayat - 1 rue Marcel Pagnol 18570 Trouy - 06 07 33 93 34 - cdje@live.fr

19.06

BAGNEUX

Ecole d'échecs Clôture 2010 - Tournoi gratuit pour enfants organisé par l'Ecole d'échecs de Bagnaux - Cadence 15 min ko (Compte pour le Élo rapide) - Licence B offerte - Limité chacun à 32 places - samedi 14h30 à 17h - Lieu : Cantine, 41 rue A. Petit, à Bagnaux - Récompenses pour tous - Ouvert à tous sur invitation (priorité petits poussins, poussins, pupilles,... plutôt débutants) - Aucune inscription sur place acceptée - Attention, les accompagnateurs ne sont pas admis dans les locaux - **Rens.:** patrick.gonneau@wanadoo.fr - Plus de détails <http://pagesperso-orange.fr/echecs>

27.06

MASSY

Tournoi Rapide de la ville - 7 r. - 2x20min - 1^{er} à 10h - Lieu: salle Espace Liberté - 1 av du Général de Gaulle - Insc.: 16€/8€ - **Rens.:** Stefan Donkov - 45bis rue de Versailles - 91300 Massy - 01 69 20 33 07 - stephan.donkov@wanadoo.fr

04.07

MASSY

Tournoi Rapide de la ville - 7 r. - 2x20min - 1^{er} à 10h - Lieu: salle Espace Liberté - 1 av du Général de Gaulle - Insc.: 16€/8€ - **Rens.:** Stefan Donkov - 45bis rue de Versailles - 91300 Massy - 01 69 20 33 07 - stephan.donkov@wanadoo.fr

03.10

CHAUMONT

21° open rapide - 9 r. - 2x15 min - 1^{er} à 9h30 - Lieu : salle des fêtes, rue de lorraine - Total prix: 1300€ - 1^{er} prix: 230€ - prix par cat. - Insc.: 16€/8€ (20€/10€ ap. 1/10) - **Rens.:** 03 25 32 76 42 - chaumontchess2000@orange.fr - <http://pagesperso-orange.fr/> - le jour du tournoi: serge.picard - 06 76 78 83 89

ARBITRAGE

ARBITRE FÉDÉRAL 4

Montpellier (34)

5 - 6 juin 2010

Formateur : Stephen Boyd
Lieu : Montpellier-Échecs - 1 bd Victor Hugo
Renseignements/Inscriptions : Philippe Pascal-Moussellard - 11 rue Raoul Calas - 34500 Béziers
06 64 48 23 87 - ppm34@orange.fr

Avignon (84)

12 - 13 juin 2010
Formateur : Vincent Bernard
Lieu : Maison Manon
12 Place des Carmes 84000 Avignon
Renseignements/Inscriptions : Simon Barret
04 90 31 02 91 - barret.simon@free.fr

Saint-Georges/Baulche (89)

12 - 13 juin 2010
Formateur : Dominique Dervieux
Lieu : le Prieuré
Grande rue - 89000 Saint-Georges/Baulche
Renseignements/Inscriptions : Denis Meslin
06 81 73 03 16 - dmeslin@wanadoo.fr

ARBITRE FÉDÉRAL 2

Bordeaux (33)

19 - 20 juin 2010
Formateur : Dominique Dervieux
Lieu : 36, rue Buhan 33000 Bordeaux
Renseignements/Inscriptions :
Jean-Renaud Lagunes - 05 56 01 14 75
echiquier.bordelais@wanadoo.fr

FORMATION

DIFFE - Initiateur

Caen (14)

12 - 13 juin 2010

Formateur : Stéphane Croutte
Lieu : Gymnase de l'Avant-Garde
Renseignements/Inscriptions : Stéphane Croutte
18 résidence Marcel Paul- 14160 Dives-sur-Mer
06 18 94 22 50 - echecs14@hotmail.com

Narbonne (11)

19 - 20 juin 2010

Formateur : Stephen Boyd
Lieu : 7 Quai d'Alsace - 11100 Narbonne
Renseignements/Inscriptions : Odile Desnos
2 rue de l'Aubepine - 11100 Narbonne
04 68 32 18 76 - 06 48 55 88 48
odile.desnos@yahoo.fr

Limoges ou Isle (87)

26 - 27 juin 2010

Formateur : Philippe Poulain
Renseignements/Inscriptions : Michael Troubat
05 55 36 95 65 - 06 87 46 64 92
lomonte.christophe93@free.fr

DAFFE 1° degré - Animateur

Paris (16°)

26 - 29 juillet 2010

Formateur : Marc Gatine
Lieu : Centre de Formation Régional - au Stade Français - J.E.E.N - 2, rue du commandant Guilbaud - 75016 Paris
Renseignements/Inscriptions : Marc Gatine
06 09 60 63 29 - m.gatine@gmail.com

Orange (84)

4 - 12 septembre 2010

Formateur : Orazio Puglisi
Lieu : Echiquier Orangeois
85 av Frédéric Mistral - 84100 Orange
Renseignements/Inscriptions : Échiquier Orangeois
04 90 34 97 97 - echiquierorangeois@free.fr

DAFFE 2° degré - Educateur

Montpellier (34)

3 - 6 juin

Formateur : Darko Anic
Lieu : 1 Bd Victor Hugo - Tour de la Babote
Inscription : 140€
Renseignements/Inscriptions : Pierre Barré
06 43 05 45 92 - echecs.b@gmail.com

DEFFE 1° degré - Entraîneur

Montpellier (34)

28 juin - 2 juillet 2010

Formateur : Darko Anic
Lieu : 1 Bd Victor Hugo - Tour de la Babote
Renseignements/Inscriptions : Pierre Barré
06 43 05 45 92 - echecs.b@gmail.com



Page 34 Morceaux choisis

1. Grigg, S. (1979) – Ly, Mo (2315)

Sydney, 2010

Trait aux Noirs : 12... ♖xf3!! 13. ♜xd8 ♜d4+ 14. ♙xf3 [14. ♙f1 ♜g3#] 14... ♜xe4+ 15. ♙xe4 ♜f5+ 16. ♙f3 [16. ♙d5 ♜f4+ 17. ♙xd6 ♜axd8+ 18. ♙e7 ♜d7#] 16... ♜e6+ 17. ♙e4 ♜g3# 0-1

2. Wang Yue (2749) – Wang Li (2383)

Interclubs Chine, 2010

Trait aux Blancs : Les Interclubs Chinois sont devenus très forts. Wang Yue, en difficulté, trouve une défense... gagnante ! 24. ♜h3!! pas si simple de trouver un tel coup en zeitnot. 24... ♜xg5+ 25. ♜g3+ La pointe ! 25... ♙g8 26. ♜xd7 ♜h1 27. ♜ce4 1-0

3. Timofeev, A. (2655) – Krylov, M. (2530)

Russie, 2010

Trait aux Blancs : Évidemment, les Interclubs Russes ne sont pas en reste, question niveau ! 28. ♜xf7+! [28. ♜ec1? ♜xc1+ 29. ♜xc1 ♜xc1+ 30. ♙h2 d5+] 28... ♜xf7 [28... ♙xf7 29. ♜g5+--] 29. ♜ec1 et la Dame n'a plus de case. 29... ♜b4 30. ♜xc3 ♜xb1+ 31. ♙h2 ♜b2 32. ♜c8 h6 33. ♜xd6 Abandon car le reste est facile. 1-0

4. Ivanchuk, V. (2748) – Grischuk, A. (2756)

Russie, 2010

Trait aux Blancs : 28. ♜xd5!! L'ouverture de la colonne "d" est décisive. 28... ♜xd5 29. ♜xd5+ ♙e8 30. ♜d1! ♜c7 [30... ♜c6 31. ♜g8+ ♜f8 32. ♜f1 ♜c5 (32... ♙d7 33. ♜f7+ ♜e7 34. ♜d1+--)] 33. ♜f7+ ♙d8 34. ♜d1+ 31. ♜a8+ ♙f7 32. ♜f1+ ♙e6 33. ♜xa6+ ♙d7 34. ♜d1+ ♙e8 35. e6+-- ♜d8 36. ♜b5+ ♙e7 37. ♜b4+ Et la balade tragique se termine : 1-0

5. Topalov, V. (2805) – Anand, V. (2787)

Sofia, 2010

Trait aux Blancs : Topalov donne le tempo de ce Championnat du Monde en ouvrant la marque de fort belle manière : 24. ♜xf6!! ♙xf6 [24... ♜xf6 25. ♜c7+ ♙e8 26. ♜b4] 25. ♜h3! ♜g8 26. ♜h6+ ♙f7 27. ♜h7+ ♙e8 28. ♜cc7 [ou encore 28. ♜b5+ ♜xb5 29. ♜xd4+--] 28... ♙d8 29. ♜b5 ♜xe4 30. ♜xc8+ [30. ♜xc8+ ♙xc8 31. ♜c1+ ♜c6 32. ♜xc6 ♜e3+ 33. ♜xe3 dxe3 34. ♜xa8+--] 1-0

6. Anand, V. (2787) – Topalov, V. (2805)

Sofia, 2010

Trait aux Blancs : 23. ♜xh6+!! gxxh6 24. ♜xh6 f6 [24... ♜e7 25. e5 ♜xg2 26. ♜d4 gagne] 25. e5!! Une pointe fantastique et très difficile à calculer. Anand démontre qu'il est très en forme et en confiance. 25... ♜xg2 26. exf6 ♜xd6 [26... ♜h7 27. ♜g5+ ♙h8 28. ♜c4 ♜g8 29. ♜f7+ ♜xf7 30. ♜h4+ ♜h7 31. ♜xh7+ ♙xh7 32. ♜h5#] 27. ♜xd6 ♜e4 28. ♜xe6 ♜d3 [28... ♜h7 29. ♜g5+ ♜g6 (29... ♜g6 30. f7+ ♙xf7

31. ♜e7+) 30. ♜f7+] 29. ♜c2 [29. ♜c5! gagne aussi et est très élégant. Mais objectivement le coup d'Anand est plus fort.] 29... ♜h7 30. f7+ ♜xf7 31. ♜xe4 ♜f5 32. ♜e7 C'est mat en 5 ! 1-0

7. Popov, V. (2585) – Papin, V. (2532)

Russie, 2010

Trait aux Blancs : Un petit "Faites vous la main" classique ! 20. ♜xf7+! ♜xf7 21. ♜xc8+ ♜xc8 22. ♜xa3 ♜xa3 23. ♜c4 Les Blancs récupèrent le matériel et plus car affinité ! 1-0

8. Meister, P. (2396) – Bindrich, F. (2516)

Bundesliga, 2010

Trait aux Blancs : Encore un grand championnat par équipes, la Bundesliga, où évoluent de nombreux joueurs français. 25. ♜h7+! ♙xf7 26. ♜c4+! ♜xc4 [26... ♙e7 27. ♜e1+ ♙d6 28. ♜g3+ (28. ♜e6+)] 27. ♜d7+ ♙g8 [27... ♙g6 28. ♜g1+] 28. ♜e8+ ♜f8 [28... ♙xh7 29. ♜h1+ ♜h2 30. ♜xh2#] 29. ♜f6+! force le mat ! 1-0

9. Babula, V. (2569) – Scholz, C. (2373)

Bundesliga, 2010

Trait aux Blancs : 24. ♜h6+! ♜xh6 25. ♜xh5+! ♙g8 [25... gxxh5 26. ♜g5+ ♙h8 27. ♜xh6+ ♙g8 28. ♜xf8#] 26. ♜xf8+ ♙xf8 27. ♜xh6+ Les Noirs n'ont pas de défense satisfaisante. 1-0

10. Akopian, V. (2688) – Zvjaginsev, V. (2643)

Rijeka, 2010

Trait aux Blancs : LA combinaison ! 27. ♜xf8+!! ♙xf8 28. ♜g5! ♙e7 [Ou 28... ♙g8 29. ♜f1 ♜a8 30. ♜xh7!+ et 31. ♜f6+ est décisif.] 29. g7 ♜a8 30. ♜f2!+-- ♜a5 [C'est perdu aussi après : 30... ♙d6 31. ♜e4+ ♙e7 (31... ♙d7 32. ♜f8+--)] 32. ♜df1! dxe4 33. ♜f7+ ♙d6 34. ♜xc7 ♙xc7 35. ♜f8 e3 36. g8 ♜e2 37. ♜xh7+ ♙b6 38. ♜e4 ♜xf8 39. ♜xe2+--] 31. ♜f7+! [Les Noirs abandonnent car : 31. ♜f7+ ♙d6 32. ♜e4#] 1-0

11. Pashikian, A. (2652) – Berg, E. (2594)

Rijeka, 2010

Trait aux Blancs : Pashikian est un sacré client. À l'Aeroflot, l'Arménien avait notamment mis fin à 55 parties sans défaite pour Maxime Vachier-Lagrave. 21. ♜xf8+! ♙xf8 22. ♜d4 ♜e7 23. ♜h8+ ♜g8 24. ♜f6 ♜xd3 25. ♜g7+ ♙e8 26. ♜xg8+ ♙d7 27. ♜d4! Il n'y a plus de défense contre Dxf7. 1-0

12. Smeets, J. (2651) – Carlsen, M. (2813)

Melody Amber, 2010

Trait aux Blancs : Comment pouvaient-ils faire nulle ? 54. ♜h2! [54. ♜f2? h2 55. ♜xf6 ♙h4 56. ♙e5 ♙g3 c'est comme cela que s'est terminée la partie.] 54... ♙h4 55. ♜xf6 ♙g3 56. f5 ♙xh2 57. ♙e5= =



Page 35 Mots Croisés

	1	2	3	4	5	6	7	8	9	10	11	12
1	C	O	O	R	D	I	N	A	T	I	O	N
2	A	R	B	O	R	E	S	C	E	N	C	E
3	L	I	E	G	E		A	R	R	E	T	S
4	L	E	S	A	I	T		E	R	R	E	
5	I	N	E	T		R	I	S	E	T	T	E
6	G	T		O	P	E	N		E			D
7	R	A	S	I		M	O	R	T		C	I
8	A	T	T	R	I	B	U	E	R	A	I	T
9	P	I	R	E	L	L	I		A	C	R	A
10	H	O	I	S		E		B	N		E	S
11	I	N	A		O	R	A	I	S	O	N	S
12	E	S	P	E	R	A	N	T	I	S	T	E



**9^e rencontres
nationales et
internationales
d'échecs**
22 → 31 octobre
2010 Cap d'Agde

www.capechecs.com



www.ccas.fr