

# échecs

Le magazine de la Fédération Française des Echecs



OMT Aix-les-Bains

## Aix-les-Bains CAPITALE de L'EUROPE

**QUIZ**  
5 lots à gagner

Trouvez les  
coups de Maître



Spécial École soviétique

EDITEUR

Fédération Française des Échecs  
BP 10054  
78185 Saint-Quentin-en-Yvelines  
Cedex  
Tel. : 01 39 44 65 80  
Fax : 01 39 44 65 90

SITE INTERNET

www.echecs.asso.fr

DIRECTEUR DE LA PUBLICATION

Jean-Claude Moingt

RÉDACTEUR EN CHEF

Léo Battesti

RÉDACTION

Joëlle Mourgues  
Jérôme Maufras  
Etienne Mensch  
Akkhavanh Vilaisarn  
Stéphane Escafre  
Jean-Luc Roux  
Jean-Philippe Orsoni  
Eric Mouret  
Grégory Bicchierai

PUBLICITÉ

06 08 51 52 93

RESPONSABLE ADMINISTRATIF

Joëlle Mourgues  
01 39 44 65 81  
email :  
joelle.mourgues@echecs.asso.fr



de Jean-Claude Moingt,  
Président de la FFE

**L**e rideau vient de tomber sur le 12<sup>e</sup> Championnat d'Europe individuel. C'est la première fois qu'il a pu se tenir en France. Il fut de l'avis de tous un des meilleurs jamais organisés, ce qui constitue pour nous une très grande fierté et la récompense d'un travail acharné depuis près de 2 ans.

En marge de cette manifestation-phare, les événements échiquéens se sont multipliés pendant les deux semaines de compétition :

- L'Assemblée Générale de la FFE
- Le Trophée Ernst and Young des grandes écoles
- La réunion du bureau de l'European Chess Union
- L'Assemblée Générale de l'ECU. Le report de certains points

de l'ordre du jour, comme la mise en place des « Règles de Sofia », démontre qu'il n'est pas facile de faire bouger les choses, même à l'échelle européenne...

Nous avons également eu le plaisir d'accueillir, pour une visite de 3 jours, la légende des Échecs, Garry Kasparov. Son amour pour les échecs est toujours intact, en témoigne son empressement d'aller suivre les parties pour les analyser ! Garry a également confié lors de la réception en mairie avec Dominique Dord, le Député-Maire, qu'il considérait la FFE comme la meilleure fédération au monde ! Je ne peux qu'être heureux de tels compliments même si le bouillant Garry exagère quelque peu ! Il apprécie quoi qu'il en soit le courage dont nous avons fait preuve dans la révélation de l'affaire de « triche organisée ».

Aix-les-Bains fut, de ce point de vue, une excellente occasion pour nous d'afficher notre volonté de promouvoir les valeurs du sport... L'esprit de compétition ne saurait en effet prendre le pas sur l'éthique. C'est vrai pour les joueurs, mais aussi pour ceux qui enseignent les Echecs aux enfants : n'oublions jamais la responsabilité qui est la nôtre dans ce domaine.

Condamné en 1<sup>re</sup> instance à 5 ans de suspension par la commission de discipline fédérale, le 19 mars dernier, Sébastien Feller a terminé 7<sup>e</sup> et premier Français. L'appel étant suspensif, il a pu participer, aux mêmes conditions que les autres invités de la FFE, à ce championnat d'Europe. Son excellente performance confirme le sentiment d'un immense gâchis.

suite

## sommaire

**4 | Blitz news**  
L'actualité échiquéenne

**7 | Combinaisons**  
Niveau 1

**10 | Échecs & séries TV**

**11 | Échecs & cinéma**

**12 | Championnat d'Europe individuel**  
Aix-les-Bains capitale européenne  
des échecs

**14 | Combinaisons**  
Niveau 2

**16 | Vu sur la toile**

**18 | Questions d'arbitrage**

**19 | Combinaisons**  
Niveau 3

**22 | Un peu d'histoire**  
Svetozar Gligoric, l'homme qui jouait  
contre les pièces

**24 | Morceaux choisis**

**25 | La vie fédérale**

**30 | Annonces tournois**

**32 | Quiz**

**Ici le CNES...  
à vous  
l'espace**

# **Géocroiseurs en vue**

Plus de mille astéroïdes sont classés potentiellement dangereux pour la Terre. Ainsi, il y a 65 millions d'années un impact avait engendré la disparition des dinosaures. Aujourd'hui, les systèmes de surveillance et d'intervention en sont à leurs balbutiements.

*Un diaporama et un dossier pour vous éclairer sur notre connaissance des astéroïdes et météorites*

**A voir et à lire sur le site du CNES pour les jeunes**



*De l'Espace pour la Terre*

### ECU

Le championnat d'Europe à Aix-les-Bains a été le cadre de la réunion du «Board» et de l'Assemblée Générale de l'European Chess Union.

Une cinquantaine de pays sont représentés dans ce qui est aux Échecs ce qu'est l'UEFA au football. Le Board, auquel participe Jean-Claude Moingt, a été l'occasion de faire le point sur la démarche en faveur des Échecs à l'école initiée par le Président de l'ECU, Silvio Dainalov, et Garry Kasparov.

Le champion russe a consacré toute son intervention à l'importance de cette stratégie de développement échiquéenne.

### Les 3 Palétuviers félicité par le Ministère de l'outre-mer !



Madame la Ministre Marie-Luce Penchard (Ministre chargé de l'outre-mer) a tenu à féliciter le club guyanais « Les Cavaliers des 3 Trois Palétuviers » pour l'obtention du prix spécial pour l'outre-mer des projets « *fais-nous rêver* » de l'Agence pour l'éducation par le sport. Belle reconnaissance pour le club créé en 2006 par son président Daniel Baur et qui multiplie ses actions afin d'aider à une meilleure réussite scolaire et sociale des élèves.

 [La lettre de Mme la Ministre](#)

 [Le site du Club](#)

### Le Grand Prix FFE se prépare pour 2012

Cette nouvelle compétition annuelle verra le jour en janvier 2012 et regroupera 4 à 6 tournois rapides. Les tournois de ce circuit se disputeront sur 2 jours, avec un Open ouvert à tous pour commencer, suivi le lendemain d'un tournoi en formule coupe pour les 8 premiers de l'Open. Une finale « Masters », sans doute spectaculaire, réunira les 8 meilleurs joueurs sur l'ensemble du Grand Prix. Chaque étape du Grand Prix devra être dotée au minimum de 15 000 € de prix, tandis que la finale se verra dotée de 30 000 €.



## Marie Sebag brille à Doha

La meilleure joueuse française, Marie Sebag, a amorcé un retour sur le devant de la scène après avoir vécu une année 2010 plutôt mitigée, où elle est passée sous la barre Elo de 2 500. C'est à l'occasion du grand Prix féminin de Doha (Qatar) que Marie a fait parler son talent, obtenant une formidable 3<sup>e</sup> place après avoir lutté pour la victoire finale jusqu'au bout. Bien préparée, affichant une belle détermination dans ses parties, et avec 15 points Elo glanés au passage, Marie a rassuré ses fans !



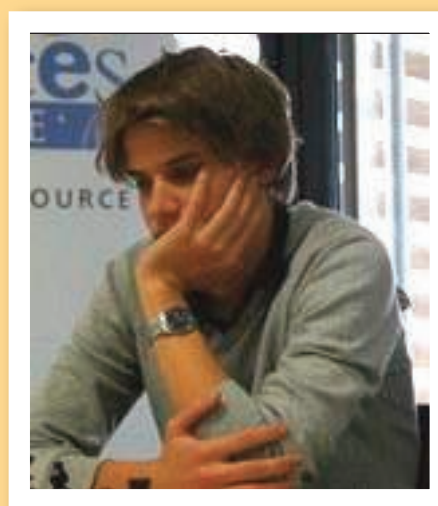
## Le Match de l'Amour

Chaque année, en mai, Porto-Vecchio, en Corse du Sud, est le théâtre d'un match entre deux grands champions. Il y a eu le match *des Légendes* (Karpov-Spassky), le match *des Espoirs* (Carlsen-Radjabov), le match *des Champions* (Bacrot-Tkachiev), le match *des Championnes* (Kosteniuk-Millet), le match *des Générations* (Vachier-Lagrave-Cebalo). Le 13 mai aura lieu... le match *de l'Amour*. Le champion et la championne de France en titre sont mari et femme, Les organisateurs ont sauté sur l'occasion ! La tension est palpable, on craint même la scène de ménage si l'on en juge les interviews accordées par les deux protagonistes. Les parties en 15'+3" seront suivies par 400 jeunes de la région. Avec, autre spécialité locale, des commentaires ouverts, sans casques.



## Championnat de France Universitaire à Bugeat

La Corrèze a accueilli le championnat de France Universitaire les 19 et 20 mars. Organisé par le CRSU Limoges/Limousin en partenariat avec la Ligue du Limousin et de BNP Paribas, le championnat a réuni 29 participants qui ont profité des conditions exceptionnelles du *Centre Sportif Espace 1000 Sources de Bugeat*. Adrien Demuth remporte le titre de Champion de France avec un score parfait de 9 sur 9 ! Mathilde Choisy est sacrée Championne de France et L'Université de Nice Sophia Antipolis rafle le titre par équipes.



## ► Tournoi Amber... on éteint la lumière.

Avec sa formule unique de parties rapides et parties à l'aveugle, le tournoi Amber est devenu un rendez-vous incontournable de la saison. Toute l'élite mondiale est passée y faire un tour tout au long des 20 éditions de ce tournoi, organisé à Monaco puis à Nice de 2008 à 2010. Hélas, le rideau de fin est tombé lors de cette 20<sup>e</sup> et dernière édition. Pour l'histoire, Levon Aronian, déjà vainqueur en 2008 et 2009, s'est proclamé vainqueur. Pour l'anecdote, Vassily Ivanchuk fut le seul à participer à toutes les éditions !

## ► Laurent Fressinet... comme un éclair à Nancy !



Le Champion de France 2010, Laurent Fressinet, a réalisé une double démonstration au Festival du Conseil Général de Meurthe & Moselle disputé à Nancy. Le samedi 12 mars, il remporte un fort tournoi de Blitz avec 10,5 sur 11, devançant Naiditsch, Kasimdzhanov, Meier et Bacrot. Pas rassasié, le lendemain il s'octroie le titre de Champion de France de parties rapides ! La nouvelle formule du Festival a rencontré un beau succès, avec 134 joueurs pour le Blitz et 169 pour le Championnat de France de parties rapides.

## La partie commentée de Greg

Aeroflot Open Moscou - février 2011



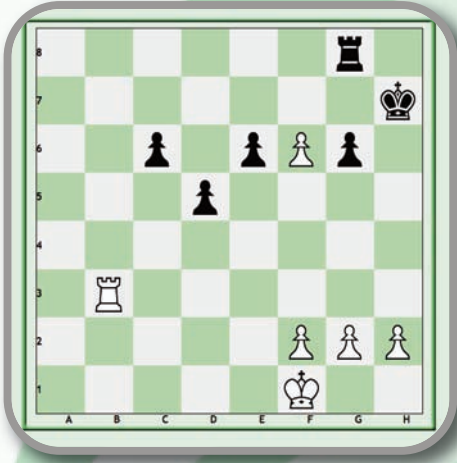
**Le Quang, Liem**  
Vietnam - 2664



**Kamsky, Gata**  
Russie - 2730



## Mat en 1 coup



①



②



③



④



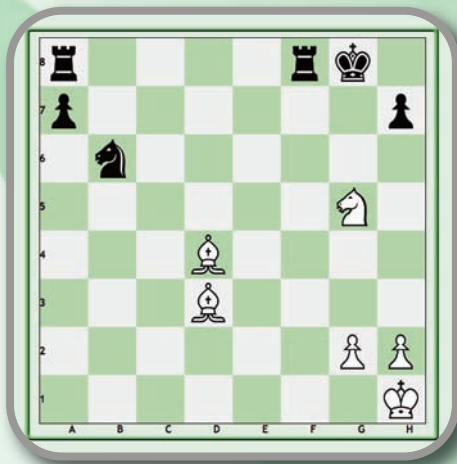
⑤



⑥



⑦

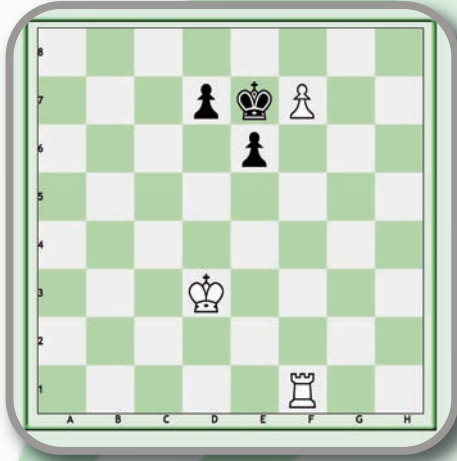


⑧



⑨

## Mat en 1 coup



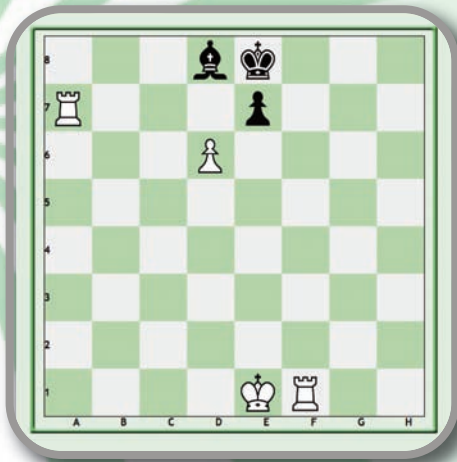
①



②



③



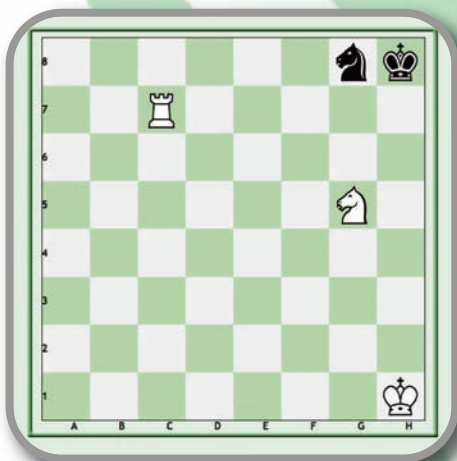
④



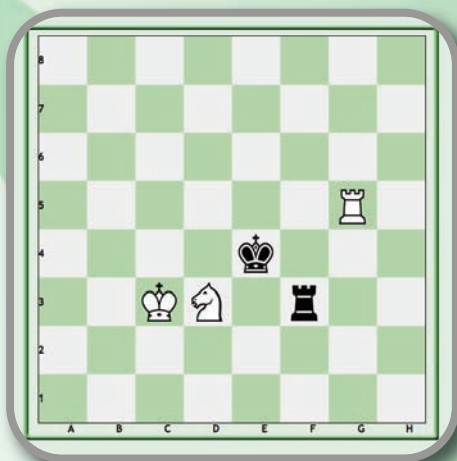
⑤



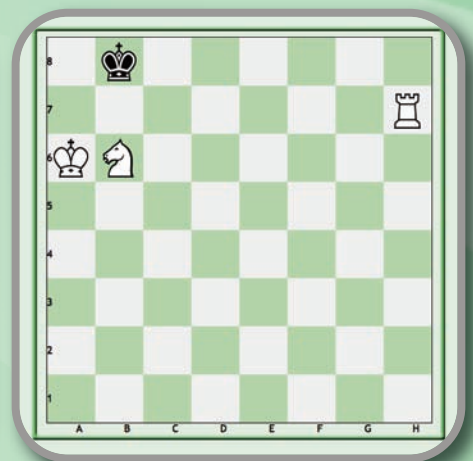
⑥



⑦



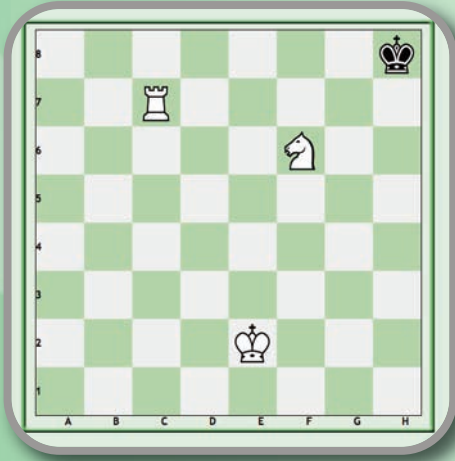
⑧



⑨



## Le mat arabe



①



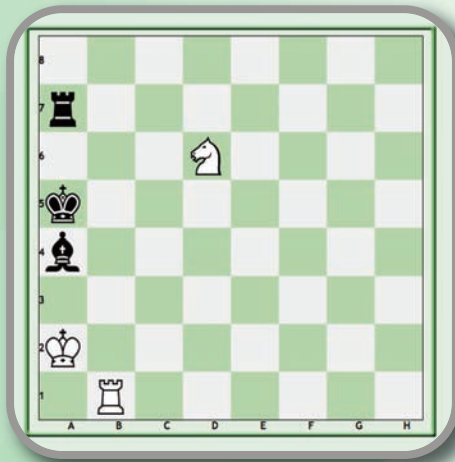
②



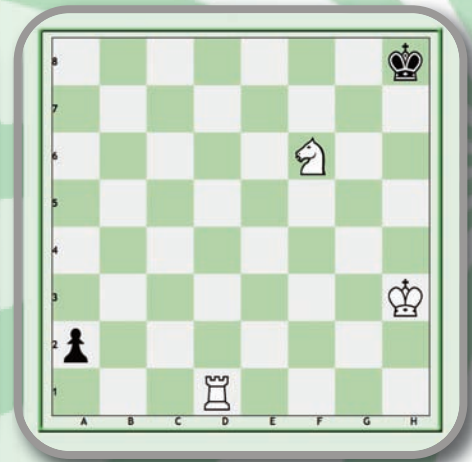
③



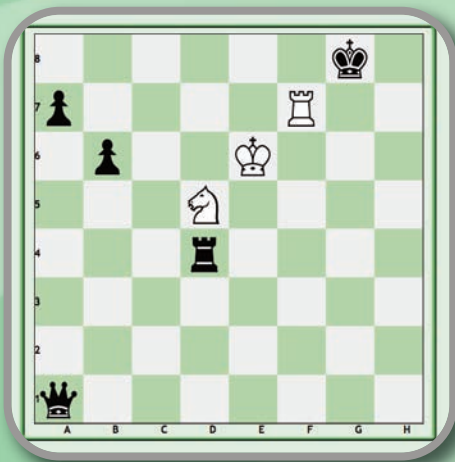
④



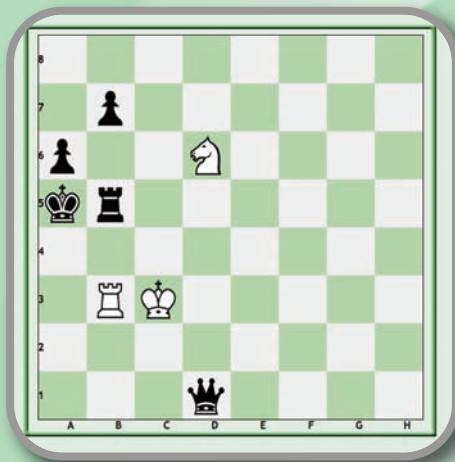
⑤



⑥



⑦



⑧



L'astuce  
d'Akkha



## Malcolm in the Middle

**Série satirique sur un jeune surdoué**, Malcolm (Frankie Muniz) et sa famille déjantée. Dans la 4<sup>e</sup> saison (2003), Malcolm, la *tête d'ampoule* (grosse tête), rencontre un joueur d'échecs talentueux mais désagréable et asocial. Malcolm se reconnaît dans ce personnage, et cela lui fait peur. L'extrait montre leur première rencontre. À noter les efforts des dialoguistes qui évoquent la défense Nimzovitch.

## Mission impossible

Les aventures de « Mission Impossible » se déroulaient dans le contexte de la guerre froide. Il était donc naturel que les échecs apparaissent dans les épisodes se déroulant en Europe de l'Est. « A Game of Chess » (une partie d'échecs) saison 2, épisode 17, montre l'équipe de Phelps qui s'attaque à un grand maître qui veut voler de l'or. Martin Landau interprète un joueur aidé par une oreillette reliée à un ordinateur... une pure fiction datant de 1968.



## Mission impossible, 20 ans après

« Mission Impossible, 20 ans après » reprend du service à la fin des années 80. On utilise exactement la même recette. L'ordinateur à fiche cartonnée est remplacé par un portable, et l'oreillette par une bague plus discrète. Un membre de l'équipe se déguise, et reçoit les coups directement par l'homme dont il a pris la place, pendant que celui-ci va se réfugier en occident.



## Sauvé par le Gong

**Série assez insipide**, et sans surprise sur les adolescents du début des années 90. Elle peut retenir notre attention pour l'épisode 7 de la saison 3 (1991) qui s'intitule *Échec et mat* (*Check Your Mate*).

Screech est le *nerd* de la bande, c'est donc à lui que revient le rôle du joueur d'échecs (la série n'est pas avare de clichés). Dans l'extrait, Screech ne respecte pas les règles en jouant de la main gauche et en appuyant sur la pendule de la main droite. Que fait l'arbitre ?



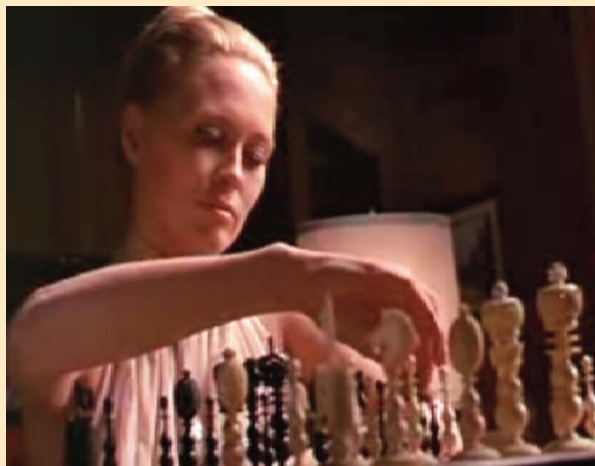
Stéphane Escafre

## L'Affaire Thomas Crown

Tout le monde connaît « L'Affaire Thomas Crown » de 1968 (à part quelques invités de plateau tv). L'un des plus longs baisers de l'histoire du cinéma. Et l'une des scènes d'échecs les plus sensuelles, entre Faye Dunaway et Steve McQueen. Une musique oscarisé : The windmills of your mind (les Moulins de mon Cœurs).

Le découpage original du film prévoyait une partie d'échecs beaucoup plus courte, mais le réalisateur,

Norman Jewison, a tellement aimé la musique de Michel Legrand qu'il l'a gardée en entier, et rallongé la partie, pour notre plus grand plaisir.



## Austin Powers 2 : l'espion qui m'a tirée 1999

Dans un domaine un peu différent, la parodie d'une scène de séduction, avec toute la finesse, la légèreté et la subtilité habituelle de Mike Myers.

« - Tu sais comment on se chauffe en Russie ? ... - Oh Oh, je crois deviner... - On fait une partie d'échecs...

- J'étais loin du compte » ...YEAH BABY YEAH !!!



## Pretty Woman Garry Marshall, 1990

Conte de fée moderne, le film raconte l'histoire d'une dame qui ne reste pas à sa place... et quand Julia Roberts joue aux échecs avec Richard Gere, elle bouge sa Dame de manière incorrecte. Il lui en fait le reproche, mais elle aime bien déplacer la Dame. On lui pardonne. D'ailleurs, elle-même, simple pion au début du film, va aller en promotion.

## Le talentueux Mr Ripley Anthony Minghella, 1999



Adaptation - plus fidèle que « Plein Soleil » de René Clément - d'un roman de Patricia Highsmith. La scène dans laquelle Jude Law et Matt Damon disputent une partie d'échecs est une parfaite illustration de l'ambiguïté de Thomas Ripley décrite par l'auteur. On est évidemment dans une scène de séduction, mais Jude Law ne semble pas y répondre favorablement... ce qui risque de lui être fatal.



**Le podium : 1<sup>er</sup> - Vladimir Potkin,**  
2<sup>e</sup> - Radoslaw Wojtaszek, 3<sup>e</sup> - Judit Polgar  
(première femme à accéder au podium).

### 3 parties décisives

Ter-Sahakyann, Samuel • Potkin, Vladimir



Wojtaszek, Radoslaw • Hracek, Zbynek



Polgar, Judit • Iordachescu, Viorel



## Aix-les-Bains capitale européenne des échecs

**L**e championnat d'Europe individuel organisé à Aix-les-Bains, du 21 mars au 3 avril, a été une réussite totale.

La qualité de l'organisation a été saluée par les joueurs et tous les observateurs. Il est vrai que la capitale savoyarde est un cadre idéal, tant par sa beauté que par la force de ses infrastructures.

Sur le plan sportif, rarement un open aura été d'un tel niveau avec un nombre vertigineux de Grands Maîtres et Maîtres Internationaux. Plus de 200 !

Pendant la compétition, se sont déroulés plusieurs événements. La FFE et l'Européen Chess Union y ont tenu leur assemblée générale respective. BNP Paribas y a accueilli plusieurs invités. Garry Kasparov est venu présenter sa démarche à Bruxelles, pour les Échecs à l'école, le 18<sup>e</sup> trophée *Ernst & Young* y a été organisé avec, cerise sur le gâteau, une simultanée d'Almira Skripchenko. Vous trouverez ici un résumé de cette forte activité. Avec, également, une interview de la cheville ouvrière de cette belle organisation : le président fédéral Jean-Claude Moingt.



**Les invités de  
BNP Paribas**

**Classement  
Général**

**Revoir  
les parties**

**Galerie photos**

**INTERVIEW**



**Stéphanie Nusslé, Chargée de  
communication BMP Paribas**



18<sup>e</sup> Trophée **ERNST & YOUNG**

**INTERVIEW**



Olivier Macard, Directeur

**La simultanée d'Almira Skripchenko face à 8 équipes des Grandes Écoles**



**La présence de Garry Kasparov**



## Questions à

**Jean-Claude Moingt**

*ici, en compagnie de Judit Polgar*



• **Satisfait du travail accompli pour l'organisation du championnat ?**

• Oui, car nous avons eu beaucoup de messages de satisfaction de la part des joueurs. C'est pour moi le plus important. Comme toujours ceux qui critiquent le plus sont ceux qui ne sont pas venus ou qui n'ont pas joué. Je veux parler de ceux qui restent planqués derrière leur ordinateur avec leurs frustrations. Un grand classique ! Quoique pendant ce temps là, le trou de la Sécurité Sociale ne s'aggrave pas !

• **Quelles ont été les réactions autour de toi ?**

• La FFE a marqué des points à l'étranger et pas seulement par l'organisation du 12<sup>e</sup> Championnat d'Europe, mais aussi par la tenue de l'AG Extraordinaire de l'ECU. Je suis très satisfait des retombées médiatiques (plusieurs TV), de la retransmission de 50 parties sur Internet avec en plus le risque que nous avons pris pour faire un décalage du direct de 15 minutes (50 000 visiteurs uniques par jour d'après Erick Mouret, 100 000 d'après moi !). Le partenariat avec *l'Equipe.fr* préfigure, je l'espère, une collaboration durable. Enfin, d'après une enquête d'opinion réalisée par Callson auprès de 1 300 Français, 8,4 % savaient qu'il y avait un championnat d'Europe d'Échecs à Aix-les-Bains. Résultats transmis par Larbi Houari, le PDG de Callson.

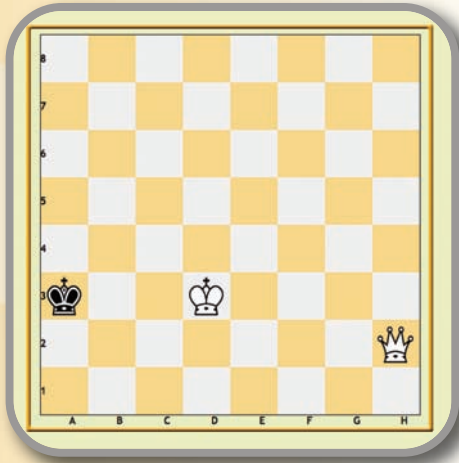
• **De grands moments d'émotion ?**

Oui, de forts moments, car voir des gens heureux, c'est cela qui m'a toujours fait avancer. Je tiens aussi à préciser que les liens entre la Ville d'Aix-les-Bains et notre partenaire BNP Paribas ont été renforcés par cet événement. Il est important de montrer à un partenaire du niveau d'une des plus grandes banques mondiales notre capacité à faire de l'événementiel et des relations publiques.

• **Un peu de nostalgie à deux mois de la fin de présidence ? Ça ne va pas te manquer ?**

Je ne pars pas encore à la retraite ! Cela fait plus de 30 ans que je suis au service de notre sport et je continuerai à rendre des services si j'en ai l'opportunité.

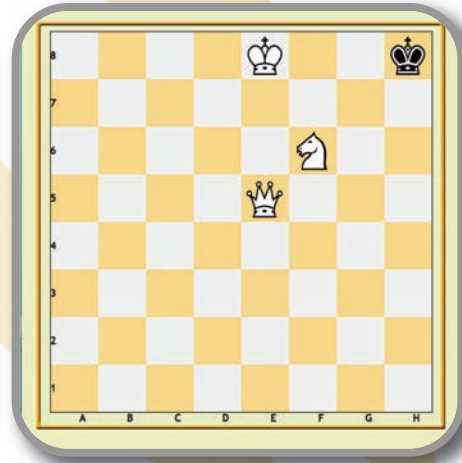
# Mat en 2



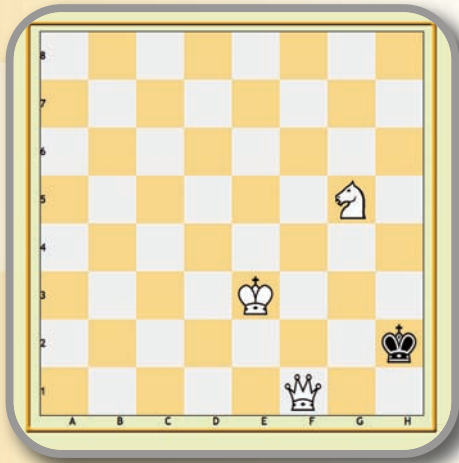
①



②



③



④



⑤



⑥



⑦



⑧



⑨

# Mat en 2



①



②



③



④



⑤



⑥



⑦



⑧



⑨

## Échecs & Pubs

Peu d'activités sont autant sources d'inspiration. Les Échecs séduisent. Leur image est donc appréciée par les agences de communication. Ce spécial Échecs et Pub le démontre...

### Alimentation



### Sports





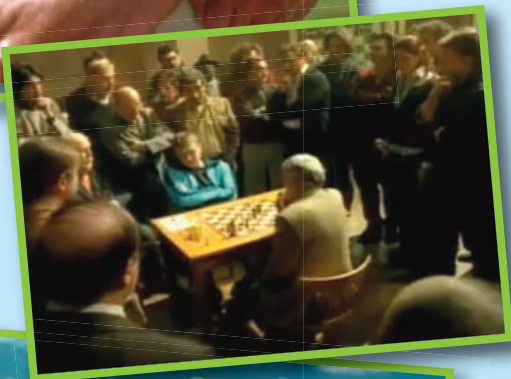
## Communication



## Automobiles



## Divers



vu sur la toile vu sur la toile



## Une montre peut-elle faire perdre la partie ?

**Stéphane Faure :** *La sonnerie horaire ou inopinée d'une montre peut-elle entraîner la perte de la partie ?*

*Pendant un match d'interclubs, vers 16h30, la montre du joueur de mon club a émis deux bips (identiques aux sonneries horaires de nombreuses montres). Immédiatement, le voisin de son adversaire a enjoint son coéquipier de réclamer le gain. L'arbitre, absent de la salle de jeu au moment des faits, a accordé à son retour le gain au joueur du club adverse.*

*Comme nous avons largement perdu le match, je n'ai pas déposé de réclamation : le résultat de cette partie n'aurait rien changé au résultat final. Cependant, pour ma compréhension, que dit le règlement ?*

*L'arbitre aurait-il pu aussi avertir les "spectateurs" intervenus dans le déroulement de cette partie ?*

**Stéphane Escafre :** Le coéquipier n'est pas un spectateur, mais il n'a pas à intervenir. Il aurait dû aller en parler au capitaine ou à l'arbitre. L'arbitre pouvait lui donner un avertissement oral (simple rappel du règlement).

Pour un téléphone, le bip perd automatiquement la partie, pas pour la montre. En cas de nuisance sonore, l'arbitre appliquera les sanctions prévues à l'art. 13.4 qui vont du simple avertissement à l'expulsion de la manifestation, en passant par l'ajout de temps et autres. Ici, la décision de l'arbitre est sévère, mais respecte le règlement.

## Un Elo tout neuf

**Jean-Marc Farinone :** *J'ai fait le tournoi B de Cannes de février 2011, et je me rends compte que la dernière partie n'a pas été comptabilisée sur le site de la Fide.*

*Ce joueur avait un elo de 1749 donc, je pense, un Elo Fide.*

*Pourquoi cette partie n'est pas comptabilisée ?  
Merci de votre réponse.*

**S.E. :** Un Elo à 1749 peut être un Elo international, ou bien une estimation. Au début d'un tournoi au système suisse, basé sur le Elo, il est important de

donner une estimation la plus juste possible aux joueurs non classés. Un débutant complet pourra ne valoir que 1200 points, un amateur brillant jouer dans les 2000. Les groupes d'appariements seront complètement différents.

Pour effectuer son estimation, l'arbitre peut utiliser le tableau donné pour les compétitions fédérales, et attribuer 1499 à un adulte. Mais s'il estime que le joueur est plus fort, il peut lui donner un Elo plus important. Ce Elo ne sert qu'à réaliser l'appariement. Pour la Fide, il n'existe simplement pas. Ce fut le cas pour votre tournoi, il suffit de regarder la fiche du joueur sur le site de la Fide, elle indique « not rated » (non classé).

Traditionnellement, un Elo estimé se termine par un « 9 », mais attention, un Elo Fide peut également se terminer par un neuf (environ une fois sur 10). En cas de doute, consultez l'arbitre.

## Forfait sportif ou administratif ?

**Stéphane du CDJE 53 :** *Lors d'une ronde de Coupe Loubatière - phase départementale - un joueur d'une équipe est forfait, du fait de son absence avertie au préalable par son équipe. Peut-on parler de forfait sportif (donc on applique les -0,5) ou alors est-ce un forfait que l'on peut qualifier d'administratif ?*

**S.E. :** Un joueur prévu et qui ne se présente pas dans les délais est un « forfait sportif » (la pendule tourne). Un forfait administratif est un joueur qui est présent, qui joue sa partie, mais qui ne respecte pas le règlement (pas assez de féminines, trop de joueurs hors Europe, trop de mutés, trop fort Elo pour la compétition...).

Le cas que vous citez est un autre cas : le forfait... euh... forfait. Le joueur prévient de son absence, il est retiré provisoirement de la feuille de match, sans incidence. Ce cas peut se transformer en forfait administratif si l'équipe ne présente pas suffisamment de joueurs (3 en Coupe Loubatière), et c'est l'équipe entière qui risque d'être déclarée forfait... administratif.

## Mat en 3



①



②



③



④



⑤



⑥



⑦



⑧



⑨

## Mat en 3



①



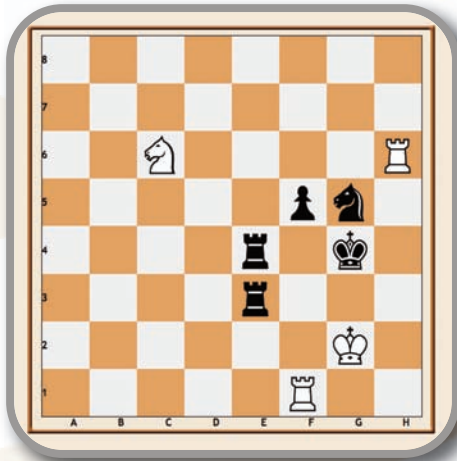
②



③



④



⑤



⑥



⑦



⑧



⑨

# Mat en 4



①



②



③



④



⑤



⑥



⑦



⑧



⑨

Jérôme Maufrais

## Kotov, apparatchik et chercheur

**A**lexander Alexandrovich Kotov est né dans une famille ouvrière en 1913 à Toula, une ville située à 200 kilomètres de Moscou. Une ville connue pour ses samovars, son pain d'épices et ses armuriers (Pierre I<sup>er</sup> y fonda en 1712 la première fabrique d'arme de l'Empire). Toula où Kotov apprend d'abord les Dames, puis les échecs en 1927. Mais de là à y faire carrière, *niet* ! Le jeune Alexandre Alexandrovitch part s'installer à Moscou en 1939 pour terminer ses études d'ingénieur, s'adonnant au jeu d'échecs à ses heures perdues.

Heures perdues en apparence... Le jeune Kotov obtient des résultats de premier ordre dès la fin des années 1930. Il ne perd ainsi le titre de champion d'URSS au profit de Botvinnik qu'au cours de la dernière ronde du championnat 1939. Cette performance lui permet d'obtenir le titre de Grand-Maître soviétique comme Botvinnik, justement, et Levenfish. Champion de Moscou en 1941, Alexandre Kotov devient Champion d'URSS *ex aequo* avec Bronstein en 1948 et remporte le tournoi de Venise 1950 devant Smyslov.

À l'avant-garde des échecs soviétique, Kotov a aussi des ambitions mondiales. En 1951, il fait partie des premiers joueurs à obtenir le titre de Grand Maître international et en 1952 il obtient ce qui restera sûrement son meilleur résultat individuel. Il remporte l'Interzonal de Saltsjöbaden en Suède avec 16,5/20, trois points devant Petrossian et Taimanov et sans concéder la moindre défaite. Il ne confirma malheureusement pas au Tournoi des candidats de Zürich l'année suivante et laissa Smyslov s'envoler vers le titre. Kotov remporta encore le tournoi d'Hastings à égalité avec Gligoric mais se retira progressivement du jeu.

Pour autant, Alexandre Kotov ne cessa jamais de s'intéresser au jeu. Très impliqué dans les activités de la fédération soviétique dès les années 1950, Kotov se révéla être un auteur prolifique. Entre 1953 et 1958, il publie une biographie d'Alekhine en 4 volumes. Grand admirateur du Russe blanc, Kotov participa activement à la réhabilitation du champion du monde dans l'URSS post-stalinienne.



Il ne faut pourtant pas se méprendre, Kotov fit toujours allégeance au régime soviétique et défendit avec zèle le style de ses compatriotes, quitte à se montrer peu objectifs dans ses analyses avec les joueurs occidentaux en général et américains en particulier. Il n'hésita d'ailleurs pas en pleine Guerre froide à faire l'apologie du régime communiste. Dans *L'école des échecs soviétiques*, par exemple, il décrit la montée en puissance des échecs soviétiques comme « le résultat logique de la culture socialiste ».

Mais si Kotov reste célèbre aujourd'hui parmi les amateurs du jeu d'échecs, c'est pour une œuvre, plus précisément une trilogie, dont le volume le plus célèbre *Pensez comme un Grand Maître*, est demeuré un classique bien après la mort du champion soviétique en 1981. Cet ouvrage n'est pas un recueil de parties ou un cahier d'entraînement. Il s'agit d'une méthode, ou plutôt de l'élaboration d'une méthode, reposant sur le concept de coup-candidat, dont l'identification permet ensuite au joueur de bâtir des arborescences et d'analyser chaque variante retenue, une fois et une seule. Une contribution majeure pour un joueur et un théoricien qui ne cessa jamais de rechercher la vérité du jeu d'échecs.

# Alexandre Kotov, Grand-Maître et auteur prolifique

Ce très fort joueur soviétique et auteur de nombreux livres et articles a été parmi les meilleurs mondiaux pendant les dix années qui suivirent la seconde guerre mondiale. Son plus grand succès fut sa première place au tournoi Interzonal de Saltsjöbaden en 1952 avec un score massif de 16.5 / 20... et une avance de 3 points sur son poursuivant le plus proche !

Le style de Kotov était aigu. Il n'avait absolument pas peur des complications, que ce soit contre des joueurs plus faibles... ou face à l'élite !

Malgré son style haut en couleur, Alexandre Kotov aimait à pratiquer les débuts fermés avec les Blancs.

En piste pour deux parties modèles et une belle leçon de tactique !

## Deux parties classiques commentées

### Averbakhn Yuri - Kotov, Alexandre

Dans son livre *L'art du combat aux échecs*, le Grand Maître Bronstein écrit : "Cette partie, la plus belle du tournoi de Zurich, a provoqué des compte-rendus délirants dans toute la communauté échiquéenne. "Une fois tous les 100 ans...", "unique dans la littérature des Échecs...", "Sacrifice de Dame remarquable...", tels furent les sentiments des commentateurs de nombreux pays ; cependant, rien n'a pu égaler la réaction dans la salle du tournoi. Je peux seulement ajouter que la partie Averbakh-Kotov appartient maintenant au florilège des Échecs."



### Kotov, Alexandre - Barcza, Gedeon

La partie qui suit met en avant les idées riches et courageuses de Kotov. Elle fut jouée au tournoi Interzonal de Saltsjöbaden (près de Stockholm) en 1952. Le Grand Maître soviétique gagna le tournoi en totalisant 16,5 points sur 20 possibles... devançant de deux points les Taïmanov et autres Petrossian !



## Leçon de tactique

### A. Kotov - M. Yudovitch

Extraits du livre «Pensez comme un Grand-Maître», Éditions Payot



Le jeu d'échecs en Union Soviétique (A. Kotov et M. Yudovitch)

# Morceaux choisis

De l'avis de beaucoup et notamment des ex-Champions du Monde Garry Kasparov et Alexander Khalifman, présents à Aix-Les-Bains, le 12<sup>e</sup> Championnat d'Europe fut sans doute le plus fort open jamais organisé. Un fait précis pour illustrer ces propos, 18 normes de GMI et de MI ont été validées et 30 performances à + de 2700 ! Quelques grands moments...

Rublevsky,Sergei      Zude,Erik Dr

Aix-Les-Bains, 2011



Polgar,Judit      Edouard,Romain

Aix-Les-Bains, 2011



Azarov,Sergei      Nisipeanu,Liviu-Dieter

Aix-Les-Bains, 2011



Petrisor,Adrian-Marian      Nielsen,Peter-Heine

Aix-Les-Bains, 2011



Ter-Sahakyann,Samvel      Potkin,Vladimir

Aix-Les-Bains, 2011



Korobov,Anton      Kovchan,Alexander

Aix-Les-Bains, 2011



Bologan,Viktor      Dragomirescu,Robin-Alexandru

Aix-Les-Bains, 2011



Nisipeanu,Liviu-Dieter      Kotronias,Vasilios

Aix-Les-Bains, 2011



Moiseenko,Alexander      Mcshane,Luke J

Aix-Les-Bains, 2011



Fedorchuk,Sergey      Petre,Nad-Titrus

Aix-Les-Bains, 2011



Gharamian,Tigran      Jobava,Baadur

Aix-Les-Bains, 2011



Vallejo Pons,Franisco      Korobov,Anton

Aix-Les-Bains, 2011





## L'Assemblée Générale 2011 de la FFE Samedi 26 mars à Aix-les-Bains

Une certaine émotion régnait lors de l'ouverture de cette assemblée générale. D'abord en raison des circonstances douloureuses. L'affaire de tricheries était dans tous les esprits avec, toutefois, pour effet salutaire de souder l'ensemble des participants dans leur volonté de défendre les valeurs sportives. La vice-



Présidente fédérale, Joanna Pomian, victime de viles attaques dans ce lourd dossier, a été chaleureusement applaudie par l'ensemble des délégués. Et puis tout un chacun savait que c'était la dernière AG avec Jean-Claude Moingt à la tête de la FFE. Le Président a annoncé qu'il quitterait ses fonctions lors du prochain Comité Directeur de juin. Il le fera avec un bilan largement positif, confirmé par de nombreux indicateurs : une augmentation des licenciés dans un contexte économique pourtant difficile, un bon résultat comptable avec + 69 000 € pour l'exercice 2010, permettant de reconstituer

des fonds propres, des ligues de plus en plus actives et dynamiques, une activité échiquéenne très soutenue comme en témoigne l'organisation du championnat d'Europe... Beaucoup bien sûr reste à faire et peut l'être. L'action fédérale envers les jeunes est particulièrement appréciée par l'ensemble des acteurs institutionnels. La FFE bénéficie d'une grande estime au niveau international, c'est d'ailleurs ce qu'a tenu à souligner Sava Stoisavljevic, secrétaire générale de l'European Chess Union, lors de son discours d'ouverture de la séance.

 suite



*Un atelier sur le développement échiquéen a été organisé le lendemain de l'AG.*

## Les votes de l'Assemblée Générale

VOTE	CONTRE	ABSTENTION	POUR
Approbation PV du 27/03/10	0	20	621
Rapport moral	18	41	582
Rapport DTN	18	20	603
Rapport communication	0	0	641
Rapport arbitrage	0	45	596
Secteur jeune haut niveau	0	0	641
Championnat du monde (Brésil)	27	0	614
Rapport scolaire	0	42	599
Rapport universitaire	0	0	641
Rapport sur les féminines	96	33	512
Rapport formation	20	0	621
Rapport Commission médicale	50	0	591
Rapport financier	0	0	641
Modification tarif des licences	285	0	317
Budget prévisionnel	26	29	547
Règlement anti dopage	0	21	581

## Les effectifs au 10.04.11

**51 527** licenciés  
(46 992 au 10/04/2010)

Seniors	<b>16 633</b>
Jeunes	<b>34 894</b>
Licences A	<b>25 593</b>
Licences B	<b>25 934</b>

### Top Clubs

1	Corsica Chess Club	1530
2	Échecs-Club Ajaccien	1165
3	Échiquier Grand Sud	983
4	Échiquier de l'Ouest Saint-Paul	699
5	Cannes-Échecs	664
6	C.E. de Bois-Colombes	596
7	C.E. l'Hermitage les Hauts	557
8	Club Échiquier du Nord	503
9	Lyon Olympique Échecs	466
10	Échecs Club du Fium'Orbu	454
11	C.E. Meximieux	447
12	C.E. Villepinte	405
13	Échiquier Nîmois	388
14	Lutèce-Échecs	365
15	Associu di i Scacchi di U Centru	357
16	Marseille Échecs	347
17	C.E. Metz Fischer	333
18	Lille Université Club Echiquier du Nord	324
19	Balagna Chess Club	311
20	C.E. Lexovien	306

### Top Ligues

1	Ile-de-France	↗	9127
2	Corse	↗	5350
3	Pays-de-Loire	↗	2715
4	Alsace	↘	2591
5	Lyonnais	↘	2435
6	Lorraine	↗	2266
7	La Réunion	↗	2262
8	Bretagne	↗	2177
9	Côte d'Azur	↘	2173
10	Aquitaine	↗	2099
11	Centre-Val de Loire	↗	1802
12	Provence	↗	1714
13	Midi-Pyrénées	↗	1697
14	Nord-Pas de Calais	↘	1595
15	Basse-Normandie	↗	1571
16	Dauphiné-Savoie	↗	1562
17	Languedoc	↘	1545
18	Franche-Comté	↗	1148
19	Haute-Normandie	↗	1054
20	Champagne-Ardenne	↘	783
21	Poitou-Charentes	↗	691
22	Picardie	↘	687
23	Bourgogne	↘	565
24	Martinique	↗	545
25	Auvergne	↘	526
26	Limousin	↗	385
27	Guadeloupe	↗	261
28	Polynésie	↘	119
29	Guyane	↗	82

## Championnat de France des clubs

Le championnat de France des clubs prend une part importante dans la vie sportive fédérale. Dès le début de la saison, des milliers de joueurs sont mobilisés à travers toute la France. Au cours des rencontres, s'y affrontent aussi bien des joueurs titrés que des joueurs amateurs, tout comme des équipes issues de grands clubs ou de clubs plus modestes.

Cette formidable participation exprime l'attachement des clubs au championnat. Participer au championnat est un facteur de cohésion, les résultats de l'équipe ou des équipes créant une dynamique à l'intérieur du club. Faire partie de l'équipe fanion est une récompense pour les joueurs du club. Par ailleurs, cette participation peut s'avérer un facteur de promotion, notamment dans le cas d'une équipe fanion, vis-à-vis des collectivités territoriales ou des médias locaux.

Si la notoriété n'est pas forcément au centre des préoccupations de tous les clubs du championnat, il en va tout autrement de l'intérêt sportif. Quelle que soit la division, "jouer en interclubs" est un terrain d'entraînement pour progresser et acquérir un meilleur classement. C'est également un excellent outil pour faire progresser et aguerir les jeunes du club, encadrés par des joueurs plus expérimentés.

Enfin, et n'est-ce pas l'essentiel, le plaisir de jouer y prédomine !

### Cap sur les Nationales...

Les équipes de Nationales I, II et III sont essentiellement composées de joueurs amateurs, pour la plupart formés au club. À ce noyau de 6 à 7 joueurs, vient s'adjoindre, notamment en

Nationales I et II, un ou deux joueurs étrangers, en général titrés (souvent intégrés au club). Quel que soit l'objectif des clubs en début de saison, maintien ou accession à la division supérieure, le verdict tombera le week-end des 14 & 15 mai, au cours duquel se disputeront les dernières rondes des Nationales I, II et III.

*Une rencontre d'interclubs à Bois-Colombes*



#### ■ NATIONALE I

La NI occupe un poste clé dans le championnat. Scindée en 3 groupes (A, B, C) de 12 équipes, elle ouvre les portes du Top à l'équipe vainqueur de chacun des groupes.

**Avantage Deauville dans le groupe A.** Invaincus, les Normands ont pris une bonne option pour l'accession en Top 12 la saison prochaine. Avec un point de match d'avance sur son poursuivant immédiat, Issy-les-Moulineaux, Deauville bénéficie en outre de l'avantage du gain lors de la confrontation directe entre les deux clubs (Ronde 4).

#### [Résultats du groupe A](#)

**Carton plein pour Bischwiller dans le groupe B.** Leader incontesté du groupe, les Alsaciens ont non seulement remporté leurs matchs sur des scores nets mais distancent Drancy et Cappelle-la-Grande de 4 points de match. De quoi assurer leurs arrières... Assurément, on retrouvera Bischwiller dans la division d'élite.

#### [Résultats du groupe B](#)

**Trait à Grasse,** pour reprendre une expression familière. Le 3<sup>e</sup> groupe présente la même configuration que le groupe A avec Grasse aux commandes, distançant Mulhouse Philidor II d'un point de match, et Aix-en-Provence de 4 points. Un bel avantage pour les Azuréens, l'équipe II de Mulhouse ne pouvant "monter". Toutefois, avec une défaite au compteur, Grasse ne devra pas baisser sa garde lors de ce dernier week-end d'interclubs, d'autant qu'ils affronteront les Provençaux lors de la dernière ronde.

#### [Résultats du groupe C](#)

## ■ NATIONALE II

La Nationale II est une compétition fort estimée qui allie plaisir de jouer et compétition de niveau élevé. Elle est constituée de 6 groupes de 12 équipes. Leur objectif : terminer aux deux premières places de chaque groupe pour accéder à la Nationale 1.

Un but proche pour Forbach qui domine le **groupe Est** avec 26 p<sup>ts</sup> de match, suivi par Drancy II (24 p<sup>ts</sup>).

Toutefois, deux matchs difficiles attendent les Lorrains qui seront opposés respectivement à Colmar, 3<sup>e</sup> du groupe et Mulhouse Philidor III (4<sup>e</sup>). Quelque peu éloigné de ce débat alsaco-lorrain, les Franciliens de Drancy bénéficieront d'un appariement plus clément.

[Résultats](#)

Les clubs nordistes ne font pas la loi dans le **groupe Nord**. Celui-ci est aux mains d'un champenois, Châlons-en-Champagne II, et d'un Picard, les Tours de Haute-Picardie (Chauny-Saint-Quentin), tous deux à égalité de points. Une situation avantageuse qui semble bien assise pour les deux leaders.

[Résultats](#)



*Une rencontre d'interclubs à Nancy...*

L'incertitude est le leader incontesté du **groupe Nord-Ouest** lequel est en proie à une véritable bataille de chiffonniers. 4 points de match seulement séparent les premières équipes des dernières du groupe. Dans ces circonstances, difficile d'établir un pronostic. Le week-end des 14 et 15 mai risque d'être brûlant dans ce groupe.

[Résultats](#)

Dans le **groupe Sud-Est**, Grenoble ne devrait guère avoir de souci pour l'accession en Nationale I, avec 3 pts de match d'avance sur ses poursuivants immédiats Corbas et Grasse II. À égalité de points, Lyonnais et Azuréens vont devoir se battre ce dernier week-end pour le 2<sup>e</sup> ticket gagnant. Si Corbas bénéficie de l'avantage de la victoire lors de la confrontation directe entre les deux clubs, il devra en revanche affronter Grenoble. Pas une mince affaire...

[Résultats](#)

"Tranquille comme Baptiste", c'est le moins que l'on puisse dire pour Loures-Barousse, tout en haut de l'affiche du **groupe Sud** avec le plein des points. Les Aquitains, qui peuvent terminer en roue libre, endosseront le rôle d'arbitre lors des deux dernières rondes puisqu'ils affronteront Nîmes et Marseille-Echecs II, dans l'ordre du classement des deux équipes, qui sont respectivement 2<sup>e</sup> et 3<sup>e</sup>. Reste à savoir quel club accompagnera Loures-Barousse en Nationale I...

[Résultats](#)

Dans le **groupe Ouest**, La Membrolle-sur-Choisille et l'Echiquier Bordelais, tous deux à égalité de points, ont pris une

bonne option pour l'accession en Nationale 1. Les deux clubs ont fait le vide autour d'eux, et ont pris une distance confortable de 4 points de match sur leurs concurrents. Un week-end relativement tranquille s'annonce pour nos deux leaders.

[Résultats](#)

## ■ NATIONALE III

La Nationale III est la plus populaire des compétitions. De par son nombre de joueurs, tout d'abord. Elle est constituée de 18 groupes de 10 équipes. Au total, quelque 2 000 joueurs s'y affrontent lors des dimanches d'interclubs. Ils sont là pour se faire plaisir. C'est ce qui fait la popularité de la nationale. Mais que l'on ne s'y trompe pas. Les joueurs amateurs qui composent pour l'essentiel cette 3<sup>e</sup> division n'ont rien de "gentils pousseurs de bois", avec une moyenne Elo qui avoisine 1950 ! Ils sont aussi là pour faire gagner leur équipe et, pour les plus ambitieux, la faire accéder en Nationale II (la première de chaque groupe). Pari presque gagné pour Créon (groupe 4), Juvisy-sur-Orge (groupe 10), Lutèce-Echecs (groupe 11), Savigny-le-Temple (groupe 12), Enghien-les-Bains (groupe 13), Metz Fischer III (groupe 14), Bourg-en-Bresse (groupe 17). Les 7 clubs, auteurs d'un parcours jusque là sans faute, affichent le maximum de points possibles (soit 21 points) et peuvent aborder les dernières longueurs avec une certaine sérénité. Invaincu également, mais avec une nulle au compteur, Evry Grand Roque III (groupe 9) n'a guère de souci à se faire.

Dans les autres groupes, les équipes en tête du classement auront encore un peu de travail pour asseoir définitivement leur position. Le week-end du 14-15 mai sera explosif dans le groupe 6 dans lequel les 3 équipes de tête, à égalité de points, s'affronteront entre elles.

[Résultats](#)

## Le Top 12 à Mulhouse !

Le 15 mai, le rideau tombera sur les Nationales, et se lèvera une semaine plus tard pour la plus haute division du championnat de France des Clubs, le Top 12, qui inaugurera sa nouvelle formule toutes-rondes à 12 équipes, à **Mulhouse**, au Musée de l'Automobile, du **26 mai au 5 juin**.

Les 12 équipes sont :

(dans l'ordre des numéros d'appariement)

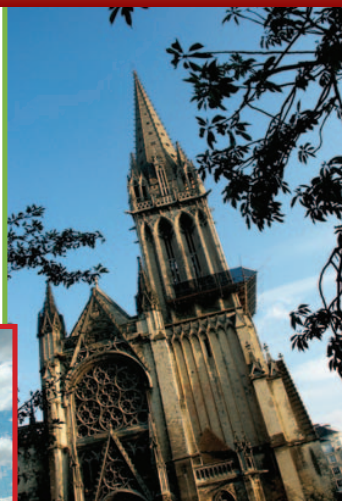
1. Châlons-en-Champagne ;
2. Clichy ;
3. Evry Grand Roque ;
4. Guingamp ;
5. Lutèce Echecs ;
6. Marseille Echecs ;
7. Metz Fischer ;
8. Mulhouse Philidor ;
9. Noyon ;
10. Rueil-Malmaison ;
11. Strasbourg ;
12. Vandœuvre.

 **Appariements**

## CAEN 2011 86<sup>e</sup> CHAMPIONNAT DE FRANCE



**BNP PARIBAS**  
La banque d'un monde qui change



Guidard©Office du Tourisme de Caen



www.region-basse-normandie.fr



15 au 27 août 2011

**Université de Caen**  
Esplanade de la Paix

### Bulletin d'inscription

à envoyer à

**FFE - Joëlle Mourgues - BP10054  
78185 St-Quentin-en-Yvelines Cedex  
01 39 44 65 81 - joelle.mourgues@echecs.asso.fr**

**NOM :** .....

**PRÉNOM :** .....

**Nationalité (1) :** .....

**Tél :** ..... **Mobile** .....

**e-mail :** .....

**Adresse :** .....

**Code postal :** .....

**Localité :** .....

**Club :** .....

**Ligue :** .....

**Date de naissance :** ..... **Code FFE :** .....

**Elo :** ..... **Titre :** .....

(1) Les joueurs de nationalité autre que française sont admis, à condition d'être licenciés à la FFE depuis au moins deux saisons et de résider en France depuis au moins deux ans. En outre, s'ils possèdent un Elo FIDE, ils doivent être inscrits sous le code FRA. Les joueurs de nationalité française non licenciés à la FFE peuvent participer à condition de prendre une licence sur place.

### Tournoi demandé :

- Accession
- Accession féminine
- Vétérans
- Open A
- Open B
- Open C
- Open D

### Droits d'inscription :

- Gratuit pour GMI et MI, demi-tarif pour MF
- joueurs nés avant le 1/1/91 : **66€** (80€ après 31/07/11)
- joueurs nés en 1991 et après, MF : **33€** (40€ après 31/07/10)

Ci-joint chèque de ..... € à l'ordre de la FFE.



Guidard©Office du Tourisme de Caen

### HORAIRES

■ **NATIONAUX A & B :** du 15 au 26 août  
1<sup>re</sup> ronde le 15 août à 15h00  
les 10 autres rondes à 16h00

*Journée de repos*  
Dimanche 15 août 2011  
27 août : départs éventuels

■ **NATIONAL FÉMININ :** 16 au 26 août  
1<sup>re</sup> ronde le 16 août à 16h00  
les 9 autres rondes à 16h00

*Journée de repos*  
Dimanche 21 août 2011  
27 août : départs éventuels

■ **OPENS & ACCESSION FÉMININE :**  
16 au 27 août  
1<sup>re</sup> ronde 10 août à 15h00

Rondes 2 à 10 à 14h30  
*Journée de repos*  
Lundi 22 août 2011  
Dernière ronde :  
27 août à 10h00

**CÉRÉMONIE DE CLÔTURE**  
**27 août à 17h30**

### CADENCE

(pour tous les tournois) :  
[1h30/40 cps + 30 min] + 30 sec./cp

### LES TOURNOIS

- National A : 12 joueurs sélectionnés
- National B : 12 joueurs sélectionnés
- National Féminin : 6 joueuses sélectionnées
- Accession : Élo ≥ à 2200
- Accession féminine : Élo ≥ à 1800
- Open A : Élo ≥ 2000 à 2200
- Open B : Élo ≥ 1800 à 2000
- Open C : Élo ≥ 1500 à 1800
- Open D : Élo ≤ 1500 et non classé
- Vétérans : nés avant le 01/01/1956

*Pour la première fois, Caen accueillera le championnat de France et offrira pendant les 13 jours de la manifestation un cadre de qualité, forte d'un patrimoine historique remarquable, d'un espace vert exceptionnel de parcs et de jardins, d'un port de plaisance au cœur de la ville et d'un dynamisme tourné vers l'avenir.*

*Caen,  
"la ville capitale"  
vous attend du 15 au 27 août.*

### HÉBERGEMENT

En partenariat avec la FFE, les **RÉSIDENCES SPHINX** offrent une gamme étendue de logements meublés du studio de 21 m<sup>2</sup> à l'appartement. Des tarifs spécial Championnat, attractifs, sont proposés pour la durée du championnat, du samedi 14 août à 14h au dimanche matin 28 août.

Fiche de réservation et renseignements sur page spéciale Championnat de France du site fédéral [www.echecs.asso.fr](http://www.echecs.asso.fr)



## Opens

16 au 18.04

HYÈRES

1<sup>er</sup> Tournoi Fide de février - 6r. - 1h30 + 30 sec/cp - Lieu: Maison des Echecs - 35 av. Ambroise Thomas (près de la piscine municipale) - Prix: 80 % des droits perçus (5 prix en espèces) - Prix/cat. (Elo, féminines, âges) selon participation - Insc.: sur place 9h-10h - 30€/15€ - **Rens.:** B. Ramazzotti - 10 rue St-Jacques - 83400 Hyères - 06 09 52 81 66 - [bernard.ramazzotti@wanadoo.fr](mailto:bernard.ramazzotti@wanadoo.fr) - [www.acsev.com](http://www.acsev.com)

17 au 24.04

ÉLANCOURT

13<sup>e</sup> open internationale de Saint-Quentin-en-Yvelines - 9r. - 1h30/40cp + 30min +30sec/cp - 1<sup>er</sup> à 14h30 - Lieu: Complexe Sportif Europe - 1 rue de Varsovie - (Quartier La Clé St-Pierre) - parking gratuit - 1<sup>er</sup> prix: 700€ (6 prix au général) - prix/cat. Elo + prix spéciaux féminines, jeunes, vétérans - Insc.: 50€/Jeunes-MF 25€ (60€/30€ ap. 11/04) - Hébergement éco. à proximité (contacter l'organisation) - **Rens.:** Christian Cureau - 2 rue Henri de Toulouse-Lautrec - 78280 Guyancourt - 01 30 64 67 44 (entre 19h et 22h) - [ch.cureau@sfr.fr](mailto:ch.cureau@sfr.fr) - <http://cesqy.free.fr>

17 au 25.04

MALAKOFF

13<sup>e</sup> open internationale du club 608 - 9r. - 1h30/40cp + 30min +30sec/cp - 1<sup>er</sup> à 14h - Lieu: 13 rue Jules Ferry - 92240 Malakoff - 1<sup>er</sup> prix: 1000€ - Total: 3200€ (si 150 payants) - Insc.: 50€/25€ (60€/30€ sur place) - **Rens.:** 01 74 62 13 14 ou 06 76 47 40 86 - André Clauzel - 1612 allée du Vieux Pont de Sèvres 92100 Boulogne - [echecsclub608@noos.fr](mailto:echecsclub608@noos.fr) - [www.club608.org](http://www.club608.org)

18 au 22.04

MALAKOFF

13<sup>e</sup> open internationale du club 608 - 2200 Elo - 5r. - 60 min + 30sec/cp - 1<sup>er</sup> à 11h - SAD si 80 j. - Lieu: 13 rue Jules Ferry - 1<sup>er</sup> prix: 300€ - Total: 1000€ (si 120 payants) - Insc.: 30€/15€ (40€/20€ sur place) - **Rens.:** 01 74 62 13 14 ou 06 76 47 40 86 - A. Clauzel - 1612 allée du Vieux Pont de Sèvres 92100 Boulogne - [echecsclub608@noos.fr](mailto:echecsclub608@noos.fr) - [www.club608.org](http://www.club608.org)

22 au 25.04

JUVISY-SUR-ORGE

3<sup>e</sup> Chess Open Tour - 7r. - 1h30 + 30 sec./cp - 1<sup>er</sup> à 19h30 - SAD si + de 80 joueurs - Lieu: Espace Jean Lurçat - Place du Gal de Gaulle - 1<sup>er</sup> prix: 500€ - prix par cat. Elo - Trophée Jean Vedrunes au 1<sup>er</sup> vétéran - coupes pour champion et championne de l'Essonne, et au 1<sup>er</sup> Juvisien - Insc.: 40€/20€ - Tarif fidélité 20€/10€ pour ceux qui ont participé aux éditions 2009 et 2010 - gratuit pour les titrés et es féminines si inscription par mail av. 19/04 - 50€/25€ ap. 15/04 - **Rens.:** Jacky Groz - [groz.jacky@orange.fr](mailto:groz.jacky@orange.fr)

23 au 25.04

BLAGNY

3<sup>e</sup> open Internationale - 6r. - 1h30 + 30min - Retard max: 20 min - Lieu: Ecole maternelle de Blagny - Insc.: 30€/15€ - Total prix: 75% inscriptions - 1<sup>er</sup> prix: 300€ si 40 joueurs payants - **Rens.:** M. Fourcart - 24 rue des rustiques 08110 Carignan - 03 24 27 94 72 - [marc.fourcart@wanadoo.fr](mailto:marc.fourcart@wanadoo.fr)

23 au 25.04

BREST

Open FIDE - 6r. - 1h30 + 30 sec./cp - Lieu: MPT St-Pierre - 25, rue Victor Eusen - Total prix: 300€ - Insc.: 20€/10€ - **Rens.:** Christophe Desgranges - 06 76 27 29 67 - [desgranges.christophe@wanadoo.fr](mailto:desgranges.christophe@wanadoo.fr)

23 au 25.04

FLERS

7<sup>e</sup> open - 6r. - 1h30 + 30 sec./cp - 1<sup>er</sup> à 10h - Sys. Suisse ou sys. de Haley si nécessaire - Retard autorisé: 30 min - Lieu: Rue des Déportés - 1<sup>er</sup> prix: 450€ - Total: 2000€ + prix/cat. et prix spéciaux - Insc.: 30€/15€ - **Rens.:** J. Viclon - Le Pont des Bôts - 61430 Athis de l'Orne - 02 33 55 77 45 - [miclon.jacques@wanadoo.fr](mailto:miclon.jacques@wanadoo.fr)

## 27<sup>e</sup> CHAMPIONNAT DE FRANCE DES NON ET MAL VOYANTS

SAINT-GERMAIN AU MONT D'OR - 01 au 04.06.2011

L'Association Échiquienne pour les Aveugles (A.É.P.A.) invite tout joueur aveugle ou malvoyant à participer au 27<sup>e</sup> Championnat de France des déficients visuels - Lieu: Résidence des Hautannes - Tournoi: 7 r. système suisse - 2h KO. Les participants doivent se munir du matériel nécessaire au bon déroulement des parties (jeu adapté, appareil pour noter en braille ou enregistrer) - Hébergement: Possible sur place en pension complète - dîner du mardi soir jusqu'au déjeuner du samedi - Inscription: 20€, gratuite pour les scolaires (jusqu'à 16 ans). La compétition étant homologuée et soutenue par la Fédération, la licence A sera obligatoire. Nous vous attendons nombreux - Renseignements: Yves Le Brun - 04 75 34 81 84 - [president@aepa64.asso.fr](mailto:president@aepa64.asso.fr)

23 au 25.04

HYÈRES

2<sup>e</sup> Tournoi Fide de Pâques - 6r. - 1h30 + 30 sec/cp - Lieu: Maison des Echecs - 35 av. A. Thomas - Prix: 80 % insc. (5 prix en espèces) - Prix/cat. (Elo, féminines, âges) selon participation - Insc.: sur place 9h-10h - 30€/15€ - **Rens.:** B. Ramazzotti - 10 rue St-Jacques - 83400 Hyères - 06 09 52 81 66 - [bernard.ramazzotti@wanadoo.fr](mailto:bernard.ramazzotti@wanadoo.fr) - [www.acsev.com](http://www.acsev.com)

23 au 25.04

MALAKOFF

13<sup>e</sup> open internationale du club 608 - 2200 Elo - 7r. - 60 min + 30sec/cp - 1<sup>er</sup> à 11h - SAD si 60 joueurs - Lieu: 13 rue Jules Ferry - 1<sup>er</sup> prix: 500€ - Total: 1500€ (si 100 payants) - Insc.: 40€/20€ (50€/25€ sur place) - **Rens.:** 01 74 62 13 14 ou 06 76 47 40 86 - A. Clauzel - 1612 allée du Vieux Pont de Sèvres 92100 Boulogne - [echecsclub608@noos.fr](mailto:echecsclub608@noos.fr) - [www.club608.org](http://www.club608.org)

23 au 25.04

GRANDE-SYNTHE

1<sup>er</sup> Festival de tournois fermés FIDE - 7r. - 1h30 + 30sec/cp - retard autorisé: 30 min - nulle autorisée ap. 60 min de jeu, sous contrôle de l'arbitre - 1<sup>er</sup> prix: 200€/150€/100€ (selon les tournois) - Insc.: 24€/12€ (30€/15€ ap. 16/04) - **Rens.:** M. Ganty - 11 rue Arago - 59760 Grande-Synthe - 06 79 47 33 50 - [marc.ganty@cegetel.net](mailto:marc.ganty@cegetel.net)

24 au 30.04

GAP

5<sup>e</sup> open internationale - 9r. - 1h30/40 cps + 30 min + 30 sec./cp - Lieu: Château de Charance - 1<sup>er</sup> prix: 900€ garanti - Total: 90% inscriptions - nbreux prix/cat. - Insc.: 40€/20€ (45€/23€ ap. 02/04) - **Rens.:** Dominique Lamorte - 5 rue Villars - 05000 Gap - 06 07 19 44 53 - 04 92 53 76 13 - [gap-echecs@voila.fr](mailto:gap-echecs@voila.fr)

25.04 au 01.05

LILLE

2<sup>e</sup> LUCOPEN - Tournoi International d'échecs de Lille - 9 r. - 1h30/40cp + 30min + 30sec/cp - 1<sup>er</sup> à 15h30 - Sys. de Haley - Retard autorisé: 30 min - Lieu: salle Debeyre - rue Charles Debierre - Prix: 13000€ si 150 - 1<sup>er</sup> prix 1500€ - Insc.: 50€/25€ (60€/30€ ap. 20/04/2011) - **Rens.:** S. Weill - 166 rue de Faubourg de Douai - 59000 Lille - 03 20 52 83 05 - 06 16 56 63 63 - [sergeweill@free.fr](mailto:sergeweill@free.fr)

26.04 au 01.05

CALVI

8<sup>e</sup> open internationale de Balagne - 9 r. - 1h30 + 30 sec./cp - Pas de nulles par consentement mutuel - Lieu: Collège de Calvi - Total prix: 15000€ - 1<sup>er</sup> prix: 1500€ - Insc.: 40€/20€ (50€/25€) - \* Open Jeunes (cf. annonces 61 min) - **Rens.:** Ligue Corse - 2 rue du C<sup>h</sup> Lherminier - 20200 Bastia - 04 95 31 59 15 - [corse-echecs@orange.fr](mailto:corse-echecs@orange.fr)

01 au 05.06

NOISY-LE-GRAND

28<sup>e</sup> open - 7r. - 1h30 + 30 sec./cp - 1<sup>er</sup> à 19h - Lieu: Club Alekhine - 29 av. du Bois St-Martin - 1<sup>er</sup> prix: 500€ - Insc.: 40 €/20 € - **Rens.:** F. Triger - 8 rue de la Butte Verte - 93160 Noisy-le-Grand - 06 70 77 50 10 - [TK2@wanadoo.fr](mailto:TK2@wanadoo.fr)

02 au 05.06

LONS-LE-SAUNIER

5<sup>e</sup> FIDE du Conseil Général du Jura - 7r. - 1h30 + 30s/ cp - 1<sup>er</sup> prix: 300€ - Insc.: 30€/15€ - **Rens.:** O. Minaud - 13 r. de Pavigny - 39000 Lons-le-Saunier - 06 15 05 19 91 - [olivier.minaud@wanadoo.fr](mailto:olivier.minaud@wanadoo.fr)

02 au 08.05

METZ

29<sup>e</sup> tournoi international de la Ville - 9r. - 1h30/40cp + 30min +30sec/cp - 1<sup>er</sup> à 15h30 - Retard autorisé: 30 min - Nulle par accord mutuel: 2h de jeu minimum ou accord de l'arbitre - Lieu: Complexe sportif St-Symphorien - Longeville-les-Metz - Total: 10000€ (prix garantis si plus de 100 j.) - 1<sup>er</sup> prix: 2500€ - Insc.: 55€/25€ - **Rens.:** Salvatore Centonze - 37 rue de Queuleu - 57070 Metz - 06 10 87 86 95 - [salvat.111@free.fr](mailto:salvat.111@free.fr)

06 au 08.05

ANGERS

6<sup>e</sup> open - 6 r. - 1h30 + 30sec/cp - 1<sup>er</sup> à 13h - Lieu: salle Jean Moulin - 2 r. des Capucins - 1<sup>er</sup> prix: 300€ - Insc.: 30€/15€ - **Rens.:** L. Bourget - 02 41 73 94 63 - [luc.bourget@tele2.fr](mailto:luc.bourget@tele2.fr)

02 au 05.06

CHAUMONT

11<sup>e</sup> open internationale d'échecs de Champagne-Ardenne, support championnat de région - limité aux 80 premiers inscrits - 6 r. - 1<sup>er</sup> à 14h00 - 1h30 + 30 sec./cp - Lieu: salle MJC - 7 rue Damrémont - 1<sup>er</sup> prix: 400€ si 40 joueurs - Total: 70% droits - Insc.: clôture à 12h - 30€/15€, 5€ pour Elos<1200 - Ne seront appariés que les joueurs ayant réglé leur inscription avant 12h00 - **Rens.:** 06 76 78 83 89 (S. Picard) - [Chaumontchess2000@orange.fr](mailto:Chaumontchess2000@orange.fr) - <http://pages.perso-orange.fr/serge.picard>

02 au 05.06

ISSY-LES-MOULINEAUX

Open de l'Ascension 2011 - 6r. - 1h30/40 cps +30s/cp, puis 20 min +30sec/cp - Lieu: Centre de Loisirs - 16 rue de l'Abbé Déry - Prix garantis si minimum de 170 j. payants - 1<sup>er</sup> prix: 700€ - Total: 5000€ - Insc.: 38€/19€ (44€/22€ ap. 30/05) - **Rens.:** Marchand André - 88 rue du Parc - 92140 Clamart - 01 46 31 82 06 ou 06 87 24 01 76 - [adremarch@orange.fr](mailto:adremarch@orange.fr)

02 au 05.06

VERGÈZE

Open du Gard - r. - 1h30+30s cp KO - Lieu: Centre socioculturel Marcel Pagnol, 99 rue Marcel Pagnol 3010 Vergeze - Prix: 100 % des inscriptions + 200€ - 1<sup>er</sup> prix: 200€ minimum - Insc.: 30€/15€ - Clôture à 10h - Pointage jusqu'à 10h30 - **Rens.:** A.Perraut - 15bis rue Segurier - 30000 Nîmes - [perraut.arnaud@orange.fr](mailto:perraut.arnaud@orange.fr) - <http://gardechecs.cabanova.fr>

02 au 05.06

VERGÈZE

Tournois fermés du Gard (7 tournois: A à G) - Pour chacun: 7r. - 1h30+30sec./cp - Lieu: Centre socio-culturel Marcel Pagnol - 99 rue M. Pagnol - Prix: 100 % des inscriptions + 200€ - 1<sup>er</sup> prix: 200€ minimum - Insc.: 30€/15€ - Clôture à 10h - Pointage jusqu'à 10h30 - **Rens.:** A. Perraut - 15 bis rue Segurier - 30000 Nîmes - [perraut.arnaud@orange.fr](mailto:perraut.arnaud@orange.fr) - <http://gardechecs.cabanova.fr>

10 au 12.06

NARBONNE

13<sup>e</sup> Festival de Narbonne-Plage - 6r. - 1h15/40cps + 30sec/cp + 15 min + 30s/cp - 1<sup>er</sup> à 9h30h - Tournoi Jeunes (voir annonces 1 h KO) - Lieu: Espace Tramontane - rue de Provence - 1<sup>er</sup> prix 350€ - Insc.: 30€/15€ (40€/20€ sur place) - **Rens.:** O. Desnos - 2 rue de l'Aubépine - 11000 Narbonne - 04 68 32 18 76 - [odile.desnos@yahoo.fr](mailto:odile.desnos@yahoo.fr)

10 au 13.06

BAGNOLES-DE-L'ORNE

3<sup>e</sup> open de Pentecôte - 7r. - 1h30 + 30sec/cp - 1<sup>er</sup> à 20h - Lieu: Centre de Sports et de Réceptions - rue Aloïs Monnet - 2 tournois - \* A: 1<sup>er</sup> prix: 300€ + prix/cat. et tranches Elo - Insc.: 28€/14€ (30€/15€ sur place) - \* B: Elo <1500 - licence A ou B - parties rapides en 59 min - Cafétéria et hébergements éco. sur place - **Rens.:** A. Chatelain - 24 av. R. Cousins - 61140 Bagnoles de l'Orne - 02 33 37 09 28 - 06 04 18 55 42 - [philidor.bagnolais@free.fr](mailto:philidor.bagnolais@free.fr) - <http://philidor.bagnolais.free.fr>

11 au 13.06

AMILLY

4<sup>e</sup> open internationale - 6r. - 1h30 + 30 sec./cp - 1<sup>er</sup> prix: 600 € - Insc.: 30€/15€ - **Rens.:** Vincent Normand - 160 rue des Castelets - 45200 Amilly - 09 51 06 60 37 - [vincent.normand@free.fr](mailto:vincent.normand@free.fr)

11 au 13.06

FOURMIÉS

35<sup>e</sup> open internationale - 7r. - 1h30 + 30sec/40cps + 9min/3sec/cp - Lieu: salle Marie Josée Percec - Total prix 1200€ - 1<sup>er</sup> prix 700€ - Insc.: 38€/19€ - **Rens.:** Franck Mestdagh - 06 81 16 72 99 - 16 rue d'orient - 59610 Fourmies - [franckmestdagh@free.fr](mailto:franckmestdagh@free.fr)

# Annonces tournois

11 au 13.06

LOUVIERS

14<sup>e</sup> open - 6r. - 1h30 + 30sec/cp - 1<sup>er</sup> à 10h - Lieu: salle Pierre Mendès-France - Mairie - Rue Pierre Mendès-France - Total prix: 1500€ - 1<sup>er</sup> prix: 400€ - Insc.: 34€/17€ - **Reqs.:** Serge Arinal - 02 32 50 65 62 - 06 08 75 38 27 - [serge.arinal@free.fr](mailto:serge.arinal@free.fr)

11 au 13.06

RENNES

35e Masters 2011 - 6r. - 1h30 + 30sec/cp - Retard max: 30 min - 1<sup>er</sup> prix: 400€ - Insc.: 20€/10€ - **Reqs.:** Pascal Aubry - 8 rue de la Fontaine - 35410 Domloup - 06 77 93 95 21 - [masters@echecs35.fr](mailto:masters@echecs35.fr)

25.06 au 01.07

MASSY

23<sup>e</sup> open internationale de la Ville - 7 r. - 40 cps/2h + 1h KO - Lieu: Espace Liberté (derrière la Mairie) - 1 av. du G<sup>d</sup> De Gaulle - Total prix: 475€ inscriptions - Insc.: 40€/20€ - **Reqs.:** S. Donkov - 451b, rue de Versailles - 91300 Massy - 01 69 20 33 07 - 06 98 73 06 76 - [stephan.donkov@wanadoo.fr](mailto:stephan.donkov@wanadoo.fr)

25.06 au 02.07

VILLARD-DE-LANS

8<sup>e</sup> open - 9r. - 1h30/40cp + 30min + 30sec/cp - Retard autorisé: 30 min - Lieu: salle de la Coupole - 1<sup>er</sup> prix: 1100€ - Total: 4500€ - Insc.: 42€/21€ (48€/24€ à ap.06/06/2011) - **Reqs.:** B. Fahys - 7b rue Aristide Bergès - 38000 Grenoble - 06 12 09 63 77 - [bertrand.fahys@yahoo.fr](mailto:bertrand.fahys@yahoo.fr)

02 au 06.07

BAGNOLES DE L'ORNE

2<sup>e</sup> open d'Été Normand - 7r. - 1h30+ 30sec/cp - 1<sup>er</sup> à 20h - Lieu: Centre de Sports et de Réceptions - rue Alois Monnet - 2 tournois - \* Tournoi A: 1<sup>er</sup> prix: 300€ + prix/cat. et tranches Elo - Insc.: 28€/14€ (30€/15€ sur place) - \* Tournoi B: pour Elo < 1500 - licence A ou B - parties rapides en 59 min - hébergements éco. sur place - **Reqs.:** A. Chatelain - 24 av Robert Cousins - 61140 Bagnoles de l'Orne - 02 33 37 09 28 - 06 04 18 55 42 - [philidor.bagnolais@free.fr](mailto:philidor.bagnolais@free.fr) - <http://philidor.bagnolais.free.fr>

02 au 09.07

LA FÈRE

10<sup>e</sup> open internationale - 9r. - [1h30/40 cps + 30 min] + 30 sec./cp - 1<sup>er</sup> à 15h - SAD - Retard autorisé: 30 min - Lieu: Espace Drouot - 18 rue des Bigors - 02800 La Fère - 1<sup>er</sup> prix: 1100 € - Total: 6500 € - Insc.: 44€/22 € - **Reqs.:** Quentin Decotte - 108 rue du Général Leclerc - 02800 La Fère - 06 86 94 71 99 - [odyssey.echecs@gmail.com](mailto:odyssey.echecs@gmail.com) - Site Internet: <http://lafere.free.fr>

02 au 10.07

MONTPELLIER

Festival International d'échecs Jean-Claude Loubatière - 3 tournois - 9r. - 1h30/40 cps + 30 min + 30 sec./cp - Lieu: salle des Rencontres - Hôtel de Ville - \* Masters - Elo 1900 et plus - Insc.: 60€/30€ (70€/35€ ap. 15/06) - \* Principal - Elo 2000 et moins - Insc.: 50€/25€ (60€/30€ ap. 15/06) - \* du 9 au 10/07 - Ch de l'Hérault - 50min + 10 sec/cp - Insc.: 30€/15€ (40€/20€ ap. 15/06) - Possibilité jouer Principal + Ch. de l'Hérault - Insc.: 65€/32,50€ (75€/37,50€ ap. 15/06) - Hébergement éco. - **Reqs.:** 04 67 52 32 49 - [contact@ladiagonaledusud.fr](mailto:contact@ladiagonaledusud.fr) - <http://ladiagonaledusud.free.fr>

03 au 10.07

LAVAL

7<sup>e</sup> open internationale du Rhône - 9 r. - 1h30 + 30min + 30sec./cp - 1 partie/jour avec double ronde 4 Juillet - Lieu: Domaine de Lacroix-Laval à Marcy l'étoile - 2 tournois : \* Open A: Total prix: 8000€ - 3000€ de prix de catégories (si 120 participants) - Insc.: 50€/25€ - \* Open B: Total prix: 1200€ - 1r prix: 300€ (si 50 participants) - Insc.: 40€/20€ - **Reqs.:** [comiterhoneechecs@orange.fr](mailto:comiterhoneechecs@orange.fr) - <http://openinternationaldurhone.over-blog.com>

04 au 08.07

HYÈRES

Tournoi FIDE d'été - 9r. - 1h30 + 30 sec/coup - Tournoi ouvert à tous avec appariements dirigés - Lieu: Maison des Echecs - 35 av. Ambroise Thomas - Espace climatisé - Prix: 80 % des droits dont 5 prix en espèces - Prix par cat. (Elo, Féminines, âges) - Insc.: sur place le 13 h-14 h - 30€/15€ - **Reqs.:** B. Ramazzotti - 10 rue St-Jacques - 83400 Hyères - 06 09 52 81 66 - [Bernard.ramazzotti@wanadoo.fr](mailto:Bernard.ramazzotti@wanadoo.fr) - [www.acsev.com](http://www.acsev.com)

07 au 14.07

SAINT-LÔ

Festival de Saint-Lô - 4 tournois - 9r. - 1h30/40 cps + 30 min + 30sec./cp - Lieu: Gymnase St-Ghislain - rue de l'Exode - \* 13<sup>e</sup> open internationale Jeunes «Pion magique» - SAD - 1<sup>er</sup> prix: 400€ - Total: 1000€ - Insc.: 35€ - \* 9<sup>e</sup> open d'été - Sys. de Haley - 1<sup>er</sup> prix: 400€ - Insc.: 40€ - Possibilité de s'inscrire sans jouer pour les prix pour 25€ au lieu de 40€ - \* 4<sup>e</sup> tournoi spécial: tournoi réservé aux jeunes moins de 12ans et moins de 1400 Elo - Sys. de Haley - Lots pour tous les joueurs - Insc.: 35€ - \* 11<sup>e</sup> tournoi de MI - 9r. - 1<sup>er</sup> prix: 220€ - Insc.: 120€ - **Reqs.:** Hubert Neneteau - La Comicaillerie - 50880 La Meauffe - [webmaster@echecsaglo.fr](mailto:webmaster@echecsaglo.fr) - 02 33 57 35 26 - <http://echecsaglo.fr/festival2011.htm>

09 au 16.07

CONDOM

10<sup>e</sup> Festival Internationale - 9r. - 1h30/40 cps + 30 min + 30 sec/cp - Lieu: salle Henri de Montesquieu - Total prix: 7000€ - 2 tournois: \* Tournoi A - >1700 Elo - \* Tournoi B <1800 Elo - Insc.: 50€/jeunes et Elo >2300 - 25€ (55€/28€ ap. 05/07) - **Reqs.:** L. Beaurain - 05 62 28 26 53 - [louis.beaurain@wanadoo.fr](mailto:louis.beaurain@wanadoo.fr) - La Ferme du Hustet - 32250 Montréal-du-Gers

09 au 16.07

SAINT-CHÉLY D'AUBRAC

X<sup>e</sup> open - 9 r. - 1<sup>er</sup> à 19h - 1h30 + 30sec./cp - Lieu: salle des Fêtes - Total prix: 5000€ si 100 joueurs payants - Insc.: 50€/25€ jeunes et MF, gratuit GMI et MI) - 60€/30€ ap. 01/07 - **Reqs.:** C. Schmitt - 19 rue des Gymnastes - 68110 Illzach - 03 89 50 07 64 - [philidor.mulhouse@free.fr](mailto:philidor.mulhouse@free.fr) - [openstchelydaubrac@gmail.com](mailto:openstchelydaubrac@gmail.com) - [openstchelydaubrac.over-blog.com](http://openstchelydaubrac.over-blog.com) - Hébergements: Syndicat d'initiative - 05 65 44 21 15

10 au 15.07

GORGES

2<sup>e</sup> open - 7r. - 1h30/40cp + 20min + 30sec/cp - 1<sup>er</sup> à 14h30 - Lieu: Complexe de la Margerie 44190 Gorges - 1<sup>er</sup> prix: 500 € - Total: 1500€ - Insc.: 35€/17€ - **Reqs.:** Marcel Boiziau - 24 La Morinière - 44190 St-Hilaire de Clisson - 06 88 62 71 26 - [marcboiz@yahoo.fr](mailto:marcboiz@yahoo.fr)

13 au 17.07

STRASBOURG

2<sup>e</sup> open d'été - 9r. - 1h40 + 30 sec./cp - 1<sup>er</sup> à 9h - Lieu: Pavillon Joséphine - Strasbourg - 2 tournois: \* Prestige (+1700 Elo) - 1<sup>er</sup> prix: 1500€ - Total: 4000€ - \* Accession (>1800 Elo) - 1<sup>er</sup> prix: 300€ - Total: 800€ - Insc.: pointage 8h-9h - 50€/25€ - **Reqs.:** Thomas Boulu - 13B rue Sainte-Barbe - 67000 Strasbourg - [tboullu@free.fr](mailto:tboullu@free.fr)

14 au 22.07

VAUJANY

2<sup>e</sup> Festival - 9r. - [1h40/40 cps + 50 min/20 cps, 10 min] + 30 s/cp - 1<sup>er</sup> à 14h30 - Retard autorisé: 30 min - Lieu: salle Espace Loisirs - 3 tournois: \* Principal - réservé aux + 1850 - 1<sup>er</sup> prix: 1200€ - Total: 5500€ - Insc.: 56€/28€ - \* Accession: Elos 1499-1899 - Total: 1300€ - 1<sup>er</sup> prix: 300€ - Insc.: 48€/24€ - \* Tournoi Petit Zelos: moins de 1501 - Total prix: 300€ - 1<sup>er</sup> prix: 100€ - Insc.: 30€/15€ - **Reqs.:** Promo-Echecs - J. Brethé - 390 chemin des Vergnes - 73800 Arbin - 04 79 84 04 48 - [jacques.brethe@orange.fr](mailto:jacques.brethe@orange.fr)

18 au 24.07

CANNES

23<sup>e</sup> open internationale d'été - "Trophée Novotel Montfleury" - 9r. - 1h30/40 cps + 30 min + 30sec/cp - Lieu: Novotel Montfleury - 25 av. Beauséjour - 2 tournois: \* A >2000 Elo - 1<sup>er</sup> prix: 1000€ - Total: 3000€ - \* B <2000 Elo - 1<sup>er</sup> prix: 500€ - Total: 2000€ - Insc.: 60€/30€ (70€/35€ ap. 15/07) - **Reqs.:** Cannes-Echecs - 04 93 39 41 39 - [info@cannes-echecs.fr](mailto:info@cannes-echecs.fr)

23 au 28.07

ESBARRES

1<sup>er</sup> Festival Internationale - 9 r. - 1h30 + 30sec/cp - Retard autorisé: 30 min - Lieu: salle des fêtes - 1<sup>er</sup> prix: 700€ - Insc.: 45€/22€ (55€/27€ ap. 14/07) - **Reqs.:** Esbarres Bonnencontre Echecs - c/o 14 route de Seurre, 21250 Pouilly/Saône - 03 80 21 06 77 - [esbarresbonnecontre-echecs@gmail.com](mailto:esbarresbonnecontre-echecs@gmail.com)

23 au 30.07

SAINT-AFFRIQUE

19<sup>e</sup> open internationale - 9r. - 1<sup>er</sup> à 20h - 1h30/40cp + 30min + 30sec/cp - Lieu: salle des Fêtes - 1<sup>er</sup> prix: 1220€ - Total: 8400€ - Prix cat. Elo, féminins, vétérans, jeunes - Insc.: 50€/25€ (av. 18/07) - Hébergements: Office du tourisme: 05 65 98 12 40 - **Reqs.:** A. Herrero - 05 65 49 37 94 (HR) - [echecs.saintaffrique@aliceadsl.fr](mailto:echecs.saintaffrique@aliceadsl.fr) - <http://echecs.saintaffrique.free.fr/>

23 au 31.07

AVOINE

26<sup>e</sup> open internationale - 9r. - 1h40/40cp + 50 min + 30 sec/cp - Lieu: rue de l'Ardoise, 37420 Avoine - 1<sup>er</sup> prix: 1200€ - Total: 10000 € - Insc.: 56€/28€ - **Reqs.:** Le Basnier Yoann - [echecsavoine@free.fr](mailto:echecsavoine@free.fr)

25 au 29.07

AULNOYE-AYMERIES

8<sup>e</sup> tournoi - 9 r. - 1<sup>er</sup> à 10h - 100 min + 30 sec./cp - Lieu: salle des Fêtes - Hôtel de Ville - Total prix: 100% - Insc.: 10€ /partie gagnée - le reste: 1<sup>er</sup> prix 50%, 2<sup>e</sup> prix 30%, 3<sup>e</sup> prix 20% - Insc.: 50€/25€ (60€/30€ ap. 15/07) - **Reqs.:** D. Vendoes - 63 av. Maurice Thorez 59138 Bachant - 06 61 17 97 88 - [vdsdvd@hotmail.fr](mailto:vdsdvd@hotmail.fr)

01 au 07.08

CRÉON

Open Internationale - 2 tournois - 9 r. - 1h30/40 cps + 30 min + 30 sec./cp - sys. de Haley - Nulle par accord mutuel: pas avant le 20<sup>e</sup> coup - \* Principal: 1<sup>er</sup> prix: 1200€ - Insc.: 50€/25€ - \* Tournoi B: 1<sup>er</sup> prix: 200€ - Insc.: 50€/25€ - **Reqs.:** Jérôme Bert - 146 rue du 14 juillet - 33400 Talence - 06 31 49 20 06 - [bert.jerome@free.fr](mailto:bert.jerome@free.fr)

04 au 07.08

WASSELONNE

15<sup>e</sup> open - 7r. - 1h30 + 30 sec./cp - Lieu: Espace S-Laurent - 2 tournois: \* A: Elos >1400 - \* B: Elos <1500 - 1<sup>er</sup> prix: 800€ - Total prix: 80% inscriptions - Insc.: 40€/20€ - Tarif groupe si 4 j. d'1 même club: 35€ - **Reqs.:** M. Guenneugues - 13 rue de l'Ecole - 67520 Odratzheim - 06 79 76 98 52 - [cemossig@yahoo.fr](mailto:cemossig@yahoo.fr)

08 au 13.08

ARETTE

8<sup>e</sup> open internationale du Pic d'Anie - 7r. - 1h30/40c + 30minKO + 30sec./cp - Lieu: Maison de la Pierre - 64570 Arette-la Pierre-St-Martin - 1<sup>er</sup> prix: 300€ - Total: 1900€ - Insc.: 40€/20€ - **Reqs.:** 13 Rue du Mal. Niel - 31100 Toulouse - 0561318547 - [mparpinel1@club-internet.fr](mailto:mparpinel1@club-internet.fr)

26 au 29.08

SAUTRON

18<sup>e</sup> open de la Ville - 7 r. - 1h30 + 30 sec./cp - Retard autorisé: 30 min - Insc.: 26 € - **Reqs.:** R. Eugene, "Les Closets" - Rte des Tertreaux - 02 51 78 83 34 - [raphael.eugene@club-internet.fr](mailto:raphael.eugene@club-internet.fr)

28.08 au 03.09

DIEPPE

7<sup>e</sup> open internationale groupe Partouche - 2 opens: \* Tournoi: réservé Elos + 1700 - \* Tournoi B: réservé Elos <1800 - Simultanée, Tournoi de blitz et de Poker organisé par Le Casino - 9r. - 1<sup>er</sup> à 16h - 1h30/40 cps + 30min + 30sec/cp - Lieu: salle des Congrès, Casino - Prix total: 85% inscriptions - 1<sup>er</sup> prix: 350€ - Insc.: 50€/25€ (60€/30€ ap. 23/08) - **Reqs.:** Ech. Dieppoises, 6 allée Marie-Rose Payen - 76550 Offranville - Delabarre O. - 06 16 21 24 77 - <http://echecsdipepfestival.over-blog.com> - [delabarre.o@wanadoo.fr](mailto:delabarre.o@wanadoo.fr) - Possibilité hébergement éco. Accompagnement jeunes possible avec MI Kevin Terrieux, et son équipe.

22.10 au 31.10

BASTIA/AJACCIO

15<sup>e</sup> Corsican Circuit - 60 000 € de prix & 90 prix - ■ **BASTIA 22/30 OCTOBRE:** Nombreuses animations: soirées culturelles, simultanée avec **Vishy Anand, champion du monde**, et 3 autres GMI, quizz, films, banquet corse offert à tous - ● **Corsica Masters:** 9r. - 1h30 + 30sec/cp - Total prix: 60000 € - 14 premiers qualifiés pour 1/8<sup>e</sup> de finale (avec 2 joueurs invités): 1<sup>er</sup> 15 000 € - 2<sup>e</sup> 7 000 € - 3<sup>e</sup> & 4<sup>e</sup> 3000 €, 5/8<sup>e</sup> 1 500 €, 9<sup>e</sup>/16<sup>e</sup> 750 € - **Par catégories:** \* 2400-2499, 1<sup>er</sup> 600, 2<sup>e</sup> 400, 3<sup>e</sup> 250, \* 2300-2399, 1<sup>er</sup> 600, 2<sup>e</sup> 400, 3<sup>e</sup> 250, \* 2200-2299, 1<sup>er</sup> 600, 2<sup>e</sup> 400, 3<sup>e</sup> 250, - \* 2100-2199, 1<sup>er</sup> 500, 2<sup>e</sup> 350, 3<sup>e</sup> 200 - \* 2000-2099, 1<sup>er</sup> 500, 2<sup>e</sup> 350, 3<sup>e</sup> 200 - \* 1900-1999 1<sup>er</sup> 500, 2<sup>e</sup> 250, 3<sup>e</sup> 200. \* 1800-1899, 1<sup>er</sup> 500, 2<sup>e</sup> 250, 3<sup>e</sup> 200. \* 1700-1799 1<sup>er</sup> 500, 2<sup>e</sup> 250, 3<sup>e</sup> 200 - \* 1600-1699, 1<sup>er</sup> 300, 2<sup>e</sup> 200, 3<sup>e</sup> 100 - \* 1500-1599, 1<sup>er</sup> 300, 2<sup>e</sup> 200, 3<sup>e</sup> 100 - \* 1000-1499, 1<sup>er</sup> 300, 2<sup>e</sup> 200, 3<sup>e</sup> 100 - Non-classé: 150 - **Spéciaux:** \* Jeunes, 1<sup>er</sup> 500, 2<sup>e</sup> 400, 3<sup>e</sup> 300 - \* Féminine, 1<sup>er</sup> 500, 2<sup>e</sup> 400, 3<sup>e</sup> 300 - \* Vétéran 1<sup>er</sup> 500, 2<sup>e</sup> 400, 3<sup>e</sup> 300 - \* Corse 1<sup>er</sup> 500, 2<sup>e</sup> 400, 3<sup>e</sup> 300 - ● **Trophées des jeunes BNP Paribas - 23 octobre - 15 000€** prix en nature - ● **Tournoi de Blitz - samedi 29 - Total prix: 5 000€** - ■ **AJACCIO - 31 OCTOBRE - ● Trophées des jeunes BNP Paribas - 15 000€** prix en nature - ● **Finale du Corsica Masters - Reqs.:** tous les détails sur <http://www.opencorsica.com>

Toutes nos annonces sont disponibles sur  
[www.echecs.asso.fr](http://www.echecs.asso.fr)

## 61 minutes K.O.

20 au 22.04

HYÈRES

1<sup>er</sup> tournoi B de Pâques - Tournoi strictement réservé aux joueurs classés moins de 1500 Elo, débutants et scolaires à partir de 6 ans - Insc.: sur place entre 13 h. et 14 h - Rondes à 14 h - Prix en nature pour tous les participants - **Rens.:** B. Ramazzotti - 10 rue St-Jacques - 83400 Hyères - 06 09 52 81 66 - [Bernard.ramazzotti@wanadoo.fr](mailto:Bernard.ramazzotti@wanadoo.fr) - [www.acsev.com](http://www.acsev.com)

23 au 25.04

TARBES

19<sup>e</sup> tournoi international de Pâques - 9r. - 50 min + 10 sec/cp - Lieu: Parc des Expositions - 2 tournois, Principal et Blagnac (réservé Elos <1700) - 1<sup>er</sup> prix: 800€(Blagnac 460€) - Total: 5500€ - Nbreaux prix par cat. jeunes, féminines - Insc.: 35€/17€(Blagnac 26€/13€) - **Rens.:** G. Baumgartner - Ech. de Bigorre - 5 rue de la Haille - 65350 Mun - 05 62 35 19 85 (soir) - 06 80 14 06 65 (HB) - [georges.baumgartner@free.fr](mailto:georges.baumgartner@free.fr) - <http://echiquierbigorre.fr>

23 au 25.04

SAINT-DIÉ

10<sup>e</sup> open international - 9r. - 1<sup>er</sup> à 14h - Retard autorisé: 30 min - Lieu: Espace François Mitterrand - Total prix: 90% des inscriptions - Insc.: 37€/19€ - **Rens.:** Jean-Marie Oster - 24 rue de La Roche aux Fées - 88100 Saint-Dié-des-Vosges - 03 29 56 76 15 - [jmoster@sfr.fr](mailto:jmoster@sfr.fr)

28.04 au 01.05

CALVI

8<sup>e</sup> Tournoi des jeunes de Balagne - moins de 1400 Elo - Pas de nulles par consentement mutuel - 9r. - 50 min + 10sec/cp - Lieu: Collège de Calvi - Prix en nature: Console Wii, Ipod, Echiquier, livres, etc. - **Rens.:** Ligue Corse des Échecs - 04 95 31 59 15 - [corse-echecs@orange.fr](mailto:corse-echecs@orange.fr)

27 au 29.04

HYÈRES

2<sup>e</sup> tournoi B de Pâques - Tournoi strictement réservé aux joueurs classés moins de 1500 Elo, débutants et scolaires à partir de 6 ans - Insc.: sur place entre 13 h. et 14 h - Rondes à 14 h - Prix en nature pour tous les participants - **Rens.:** B. Ramazzotti - 10 rue St-Jacques - 83400 Hyères - 06 09 52 81 66 - [Bernard.ramazzotti@wanadoo.fr](mailto:Bernard.ramazzotti@wanadoo.fr) - [www.acsev.com](http://www.acsev.com)

29.04 au 01.05

GONFREVILLE L'ORCHER

42<sup>e</sup> open international - 9r. - Lieu: Gonfreville L'Orcher 76 - Total prix: 5000€ - Insc.: 40 €/20 € - \*2<sup>e</sup> open de l'Avenir - Insc.: 15€ - **Rens.:** Cyrille Vaugeois - 1 bis rue du 19 mars 1952 - 02 35 51 50 18 (9h à 21h) - [vaugeois.cyrille@wanadoo.fr](mailto:vaugeois.cyrille@wanadoo.fr)

28 et 29.05

SAINT-MARCEL

2<sup>e</sup> open - 6r. - 50min + 10sec/cp - Lieu: salle des Fêtes - Prix: 900€ - Insc.: 20/10 - **Rens.:** Hervé Augonnet - 02 54 47 82 83 - [herve.augonnet@wanadoo.fr](mailto:herve.augonnet@wanadoo.fr)

02 au 05.06

MONTIGNY-LE-BRETONNEUX

15<sup>e</sup> tournoi 1h KO de la Dame Noire - 9r. - Retard autorisé: 30 min - Lieu: salle Jacques Bugnon - Total: 500 € - Insc.: 20€/10€ - **Rens.:** Robert Audigier - 2 rue du Bailly de Suffren - Voisins-le-Bretonneux - 06 07 95 29 85 - [lada-memoire.echecs@gmail.com](mailto:lada-memoire.echecs@gmail.com)

10 au 12.06

NARBONNE

13<sup>e</sup> Grand Prix de Narbonne-Plage - Jeunes - 7r. - 50min + 10sec/cp - 1<sup>er</sup> à 14h - Jeunes (ppo. à ben. Élo < 1400) - Lieu: Espace Tramontane - rue de Provence - Insc.: 12€ - **Rens.:** Odile Desnos - 2 rue de l'Aubépine - 11000 Narbonne - 04 68 32 18 76 - [odile.desnos@yahoo.fr](mailto:odile.desnos@yahoo.fr)

11 au 13.06

BELFORT

4<sup>e</sup> 61 min KO Henri Bonjour - 9r. - Lieu: Stade Echiquéen Anatoli Karpov, 34bis rue Parant - Total: 3 120 € si 80 joueurs sinon réduction proportionnelle au nb de participants - 1<sup>er</sup>: 600€ + Séjour d'une semaine en Turquie (départ Bâle-Mulhouse) mis en jeu - Insc.: 36€/18€ (40€/20€ ap. 17/05) - **Rens.:** Belfort-Echecs - AEAU - 34 bis rue Parant - 90000 Belfort - [technique@belfort-echecs.fr](mailto:technique@belfort-echecs.fr) - 03 84 21 52 80

18 au 19.06

LATTES

7<sup>e</sup> open - 2 tournois - \*Principal: 7r. - 1<sup>er</sup> à 10h - Lieu: Foyer Rural de Maurin - 34970 Lattes - Total prix: 80% inscriptions - 1<sup>er</sup> prix: 400€ - Insc.: 25€/12€(30€/15€ a/c 14/06) - \*Jeunes: 6 r. - 1<sup>er</sup> à 13h30 - Coupes - Insc.: 12€(+ 3€ a/c 14/06) - **Rens.:** Sybil Roubaud - 17 rue Minos - 34970 Lattes - 06 25 27 21 18 - [sybil.roubaud@orange.fr](mailto:sybil.roubaud@orange.fr)

25 - 26.06 & 02 - 03.07

MASSY

2 Tournois KO de la ville de Massy - 7 r. chacun - Lieu: Espace Liberté - 1 av. du Gal De Gaulle - Total prix: 70% inscriptions - Insc.: 32€/16€ - **Rens.:** S. Donkov - 01 69 20 33 07 - 06 98 73 06 76 - [stephan.donkov@wanadoo.fr](mailto:stephan.donkov@wanadoo.fr)

26 au 29.08

SAUTRON

18<sup>e</sup> open de la Ville - jeunes - 7r. - 50 min + 10 sec/cp - Retard max: 30 min - Insc.: 13€ - **Rens.:** [www.sautronechecs.fr](http://www.sautronechecs.fr) - R. Eugene, "Les Closés" - Rte des Tertreaux 44880 Sautron - 02 51 78 83 34 - [raphael.eugene@club-internet.fr](mailto:raphael.eugene@club-internet.fr)

17 et 18.09

BOURGOIN-JALLIEU

11<sup>e</sup> open - 6r. - Retard max: 15 min - Insc.: 22€/11€ - Total Prix: 80% insc. - **Rens.:** Serge Colin - impasse de Belledonne - 38290 La Verpillière - 04 74 94 14 89 - [COLIN.Serge@wanadoo.fr](mailto:COLIN.Serge@wanadoo.fr)

## FORMATION

INITIATEUR - DIFFE

■ Illkirch Graffenstaden (67) ■ 4 - 5 juin 2011

Lieu: Centre de Loisirs Muhlegel, 4 rue Krafft  
Horaires: 9h - 12h et 13h30 - 18h  
Formateur: Etienne Mensch  
Inscriptions: Chèque de 30€ à l'ordre du CEBR + Fiche d'information stage DIFFE  
Contact: Philippe Genzling -36, rue de la Couronne - 67550 Vendenheim

■ Montpellier (34) ■ 25 - 26 juin 2011

Lieu: Centre-Babote, 1 boulevard Victor Hugo  
Horaires: 9h - 12h et 14h - 18h  
Formateur: Stephen Boyd  
Inscriptions: Chèque de 30€ à l'ordre de La Diagonale du Sud Montpellier Echecs Club  
Contact: Stephen BOYD - 11, rue de l'Aiglon - 34090 Montpellier - 04 67 02 00 29

ANIMATEUR - DAFÉ 1°

■ Paris (75) ■ 18 - 23 avril 2011

Lieu: Centre Édouard Rist, 14 rue Boileau - 75016 PARIS  
Horaires: 9 heures à 18heures avec une pause à midi  
Formateur: Marc Gatine  
Inscriptions: prise en charge par les organismes institutionnels (Pôle-Emploi, D.I.F. AGEFICE...)  
Rens./Insc.: Marc Gatine, 39, rue de Bretagne - [m.gatine@gmail.com](mailto:m.gatine@gmail.com) - 06 09 60 63 29

■ Brest (29) ■ 11-12 et 25-26 juin 2011

Lieu: 2 rue du docteur Thielmans 29200 Brest  
Horaires: 9h à 12h30 let de 14h à 18h  
Formateur: Michel Serralta  
Inscriptions: 60€ Chèque à l'ordre de USAM Brest  
Contact: Christophe Desgranges - 8 rue du Caro - 29200 Brest - 06 76 27 29 67

■ Mulhouse (68) ■ 30 juin - 3 juillet 2011

Lieu: 3 rue de Thann 68200 MULHOUSE (locaux du club Philidor Mulhouse)  
Horaires: 10h - 13h et 14h30 - 18h  
Formateur: Xavier Parmentier  
Inscriptions: 50€ À envoyer à Schmitt Claude Schmitt, 19 rue des Gymnastes - 68110 Illzach  
Contact: Claude Schmitt

## ARBITRAGE

ARBITRE FÉDÉRAL 3

■ Sézanne (51) ■ 28 - 29 mai 2011

Lieu: Maison des sports - rue Aristide Briand  
Formateur: Emmanuel Variniac  
Rens./Inscriptions: Jacky Flamant - 3, rue du Puits - 51800 Sainte-Ménéhould - 03 26 60 42 18

■ Montpellier (34) ■ 28 - 29 mai 2011

Lieu: 1, boulevard Victor Hugo, 34000 Montpellier  
Formateur: Stephen Boyd  
Rens./Inscriptions: Philippe Pascal-Moussellard 11, rue Raoul Calas 34500 Béziers Tél: 06 64 48 23 87

ARBITRE FÉDÉRAL 4

■ Rouen (76) ■ 7 - 8 mai 2011

Lieu: Ligue de Haute-Normandie des Echecs, 180 rue Saint-Julien - 76100 Rouen  
Formateur: Jean-Louis Hucy  
Rens./Insc.: Jean-Louis Hucy - 70, rue de Diane - 76230 Bois-Guillaume - 02 35 60 27 41 ou 06 20 51 44 14

■ Cannes (06) - ■ 4 - 5 juin 2011

Formateur: Anémone Kulczak  
Rens./Inscriptions: Chantal Baudson - 06 20 32 07 57

■ Châlons en Champagne (51) ■ 4 - 5 juin 2011

Lieu: Maison Clémangis - rue Nicolas Durant - 51000 Châlons-en-Champagne  
Formateur: Emmanuel Variniac  
Rens./Inscriptions: Jacky Flamant 3 - rue du Puits - 51800 Sainte-Ménéhould - 03 26 60 42 18 - 06 45 96 61 16

ARBITRE JEUNE / FORMATION CONTINUE

■ Montluçon (03) ■ 21 - 22 avril 2011

Lieu: Centre Athanor de Montluçon  
Formateur: Emmanuel Variniac  
Rens./Inscriptions: Emmanuel Variniac

FORMATION CONTINUE

■ Séléstat (67) ■ 2 7 mai 2011

Lieu: Anciens Bains Municipaux - rue Paul Déroutède 67600 Séléstat  
Formateur: Laurent Freyd  
Rens./Inscriptions: Rachid Heddache - 09 53 78 16 01

## FORMATION (suite)

ENTRAÎNEUR

■ Séléstat (67) ■ 25 - 29 avril 2011

Lieu: club d'ESM, 25 route de Nantes 44140 Aigrefeuille-sur-Maine  
Horaires: 9 heures à 18heures avec une pause à midi  
Formateur: Yannick Berthelot  
Inscriptions: Pour les licenciés de la Ligue PDL, prise en charge par les organismes institutionnels (CDJE 44, Ligue PDL). Pour le reste de licenciés: 145€  
Contact: Laurent Nouhaud, 3 impasse des Sablières 44470 Carquefou - 06 82 37 64 62 - [cdje44@gmail.com](mailto:cdje44@gmail.com)

# QUIZ

**Jouez !**

**1<sup>er</sup>**

Jeu n°5 avec son  
sous-jeu en vinyle



**2<sup>e</sup>**

Pendule DGT Easy  
X-Tream PG



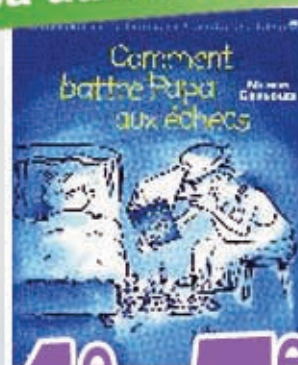
**3<sup>e</sup>**

**5 lots  
à gagner**



Comment s'entraîner  
aux échecs

Comment battre  
papa aux échecs



**4<sup>e</sup> - 5<sup>e</sup>**

Fin du concours  
le 31 mai 2011

Les ex aequo seront  
départagés par le temps  
mis pour répondre  
aux questions

**Les vainqueurs  
du quiz n° 109**

- 1<sup>er</sup> prix : Coralie Pietrac
- 2<sup>e</sup> : Pierre Rost
- 3<sup>e</sup> : Charles Haussernot
- 4<sup>e</sup> : Julie Perche
- 5<sup>e</sup> : Stéphane Faure