

# échecs & plus

Le magazine de la Fédération Française des Echecs



05

Andrew Paulson

Interview exclusive du nouvel homme fort des compétitions FIDE.



Almira SKRIPCHENKO



5 lots à gagner



Trouvez les coups de Maître

Vous êtes à la place de Henrique Meck

Toutes les infos

# PAU 2012

## 87<sup>e</sup> CHAMPIONNAT DE FRANCE



**BNP PARIBAS**  
La banque d'un monde qui change



**13 au 25 août 2012**  
**Palais Beaumont**

### Bulletin d'inscription

à envoyer à

**FFE - BP10054**

**78185 St-Quentin-en-Yvelines Cedex**

**Contact : Jordi Lopez**

**jordi.lopez@echecs.asso.fr - 01 39 44 65 84**

**NOM :** .....

**PRÉNOM :** .....

**Nationalité (1) :** .....

**Tél :** ..... **Mobile** .....

**e-mail :** .....

**Adresse :** .....

**Code postal :** .....

**Localité :** .....

**Club :** .....

**Ligue :** .....

**Date de naissance :** ..... **Code FFE :** .....

**Elo :** ..... **Titre :** .....

(1) Les joueurs de nationalité autre que française sont admis, à condition d'être licenciés à la FFE depuis au moins deux saisons et de résider en France depuis au moins deux ans. En outre, s'ils possèdent un Elo FIDE, ils doivent être inscrits sous le code FRA. Les joueurs de nationalité française non licenciés à la FFE peuvent participer à condition de prendre une licence sur place.

### Tournoi demandé :

- Accession       Vétérans       Open A  
 Open B       Open C       Open D

### Droits d'inscription :

- Gratuit pour GMI et MI, demi-tarif pour MF
- joueurs nés avant le 1/1/92 : **66€** (80€ après 31/07/12)
- joueurs nés en 1992 et après, MF : **33€** (40€ après 31/07/12)

Ci-joint chèque de ..... € à l'ordre de la FFE.

### LES TOURNOIS

- National A : 12 joueurs sélectionnés
- National Féminin : 6 joueuses sélectionnées
- Accession : Élo  $\geq$  à 2200
- Open A : Élo  $\geq$  1950 à 2200
- Open B : Élo  $\geq$  1750 à 2000
- Open C : Élo  $\geq$  1500 à 1800
- Open D : Élo  $\leq$  1500 et non classé
- Vétérans : nés en 1951 et avant.

### CADENCE

(pour tous les tournois) :

[1h30/40 cps + 30 min] + 30 sec./cp

### HORAIRES

■ **NATIONAL :**  
13 au 25 août  
Toutes les rondes à 15h30  
25 août : départages éventuels

■ **NATIONAL FÉMININ :**  
14 au 25 août  
Toutes les rondes à 15h30  
25 août : départages éventuels

*Journée de repos des Nationaux :*  
Dimanche 19 août 2012

■ **OPENS :** 14 au 25 août  
Pointage le 13 août de 14h à 18h  
et le 14 août de 9h à 12h.

1<sup>re</sup> ronde :  
14 août à 15h00  
Rondes 2 à 10 à 14h30

*Journée de repos*  
Lundi 20 août 2012

Dernière ronde : 25 août à 10h00

### CÉRÉMONIE DE CLÔTURE :

**25 août à 17h30**

*Pau,*

*"la vie rêvée des villes..."*

*vous attend du 13 au 25 août,*

*dans un site privilégié,*

*le Palais Beaumont,*

*l'un des plus somptueux*

*Palais des Congrès d'Europe...*

*Un gage de réussite pour*

*cette 87<sup>e</sup> édition de la grande*

*fête annuelle des échecs...*



### HÉBERGEMENT

#### ■ Cité Universitaire :

- Cité U Corisande d'Andois ..... 170 €
- Cité U Gaston Phoebus ..... 260 €

RÉSERVATION EN LIGNE SUR [www.pau-echecs-2012.fr](http://www.pau-echecs-2012.fr)

Contact : [reservationpau2012@gmail.com](mailto:reservationpau2012@gmail.com)

#### ■ Hôtels Pau agglomération :

réservation centralisée par Office de Tourisme de Pau - [www.pautourisme.fr](http://www.pautourisme.fr) - **TARIFS PRÉFÉRENTIELS**  
- RÉSERVATION EN LIGNE :

[www.pau-pyrenees.com/fr/espace\\_congrsiste.php](http://www.pau-pyrenees.com/fr/espace_congrsiste.php)



## EDITEUR

Fédération Française des Échecs  
BP 10054  
78185 Saint-Quentin-en-Yvelines  
Cedex  
Tel. : 01 39 44 65 80  
Fax : 01 39 44 65 90

## SITE INTERNET

[www.echecs.asso.fr](http://www.echecs.asso.fr)

## DIRECTEUR DE LA PUBLICATION

Henri Carvallo

## RÉDACTEUR EN CHEF

Léo Battesti

## RÉDACTION

Joëlle Mourgues  
Jérôme Maufras  
Etienne Mensch  
Akkhavanh Vilaisarn  
Stéphane Escafre  
Jean-Claude Moingt  
Jean-Philippe Orsoni  
Eric Mouret  
Grégory Bicchierai

## PUBLICITÉ

06 08 51 52 93

## RESPONSABLE ADMINISTRATIF

Joëlle Mourgues  
01 39 44 65 81  
email :  
[joelle.mourgues@echecs.asso.fr](mailto:joelle.mourgues@echecs.asso.fr)



## édito

Henri Carvallo  
*Président de la FFE*



## Chers amis joueurs d'échecs,

La saison sportive s'achève et la communauté échiquéenne française atteint un record avec 60 000 licenciés. Ceci constitue une très belle progression par rapport à 2008 (début de la période olympique 2008-2012), où nous étions 50 000. Ces bons chiffres confortent la reconnaissance de notre sport auprès des pouvoirs publics. Ils viennent appuyer l'action que nous menons pour démontrer les vertus éducatives du jeu d'échecs (notamment avec le développement des échecs à l'école), ses vertus thérapeutiques (avec par exemple, les effets remarquables du jeu pour prévenir la maladie d'Alzheimer) et son rôle social qui s'exprime dans nos très nombreux clubs que nous souhaitons vivants et animés.

Mais vous êtes tous intéressés par les compétitions, et après les interclubs vient le temps des tournois de l'été. La Fédération, après une étape de son Grand Prix 2012 à Aix-les-bains les 21 et 22 juillet, vous propose bien sûr le championnat de France, qui s'annonce passionnant et très agréable pour tous, dans la belle ville de Pau, du 13 au 25 août.

Cette évocation des parties d'échecs à venir me donne l'occasion d'une digression directement liée au jeu lui-même : comment trouver les bons coups pendant vos parties ?

Je ne prétends évidemment pas être un très fort joueur, mais il peut être intéressant de partager ces idées techniques.

suite

## sommaire

**4 | Blitz news**  
L'actualité échiquéenne

**7 | Combinaisons**  
Niveau 1

**10 | Échecs & séries TV**

**11 | Échecs & cinéma**

**12 | Communication**  
Les émissions TV *Échec et mat*

**14 | Combinaisons**  
Niveau 2

**16 | Vu sur la toile**

**18 | Questions d'arbitrage**

**19 | Combinaisons**  
Niveau 3

**22 | Un peu d'histoire**  
Henrique Mecking,  
le génie latino

**24 | Morceaux choisis**

**26 | La vie fédérale**

**28 | Quiz**

## Loek Van Wely s'impose à Aix-les-bains

Le champion néerlandais s'est imposé 2/0 face au numéro 1 français, Laurent Fressinet. Il remporte ainsi la 3<sup>e</sup> étape du Grand Prix FFE qui a connu une belle participation (135 joueurs). Il prend une sérieuse option pour la qualification à la grande finale bastiaise fin octobre. Entre temps, à Villandry, une 4<sup>e</sup> occasion se présentera pour les nombreux Grand-Maîtres qui n'ont pas encore assuré leur propre qualification.

## Karpov, un grand ami de la France échiquéenne

La légende russe est un infatigable ambassadeur du noble jeu. Il parcourt les continents, multipliant matchs et simultanées. Mais il est un fédérateur avec laquelle il a des liens encore plus particuliers... Qu'on en juge...

Les 14 et 15 juillet, il a participé, dans un petit village corse de 130 habitants, Ciamannacce, à un tournoi de blitz et donné une simultanée. Parallèlement, avec *Europe Echecs*, il a joué une partie majoritaire "contre le reste du monde" qui a débuté en même temps que le Tour de France, une épreuve cycliste qu'il affectionne tout particulièrement. Il a assisté à son avant-dernière étape, le contre-la-montre Bonneval-Chartres.

Et puis, en octobre, il participera à la 10<sup>e</sup> édition du Cap d'Agde. Finalement Anatoly Karpov deviendrait-il sédentaire ?



## Andrew Paulson, interview exclusive

Andrew Paulson, dirigeant de l'entreprise de communication *Agon*, a frappé un grand coup dans le monde des Échecs. Il a obtenu, de la FIDE, les droits commerciaux pour les championnats du monde. Son organisation commerciale devrait lui permettre de disposer de 5,4 millions d'euros. L'homme d'affaires américain, qui parle remarquablement le français, nous a accordé une interview à l'occasion de sa réunion avec le Comité Directeur fédéral en juin. Il nous détaille ses ambitieux projets. Une véritable révolution dans le monde des Échecs !



## La France, 3<sup>e</sup> nation au classement mondial

Avec une moyenne elo à 2664, la France est devancée par l'Ukraine et la Russie mais se classe devant la Chine, la Hongrie, l'Arménie, les USA et l'Inde.

Les Françaises sont pour leur part 10<sup>e</sup> d'un classement dominé par les Chinoises.

Sur le plan individuel, Laurent Fressinet (2714) devance Etienne Bacrot d'un tout petit point, Maxime Vachier-Lagrave (2686) et Christian Bauer (2681), qui atteint son meilleur classement.

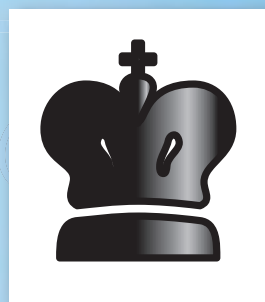
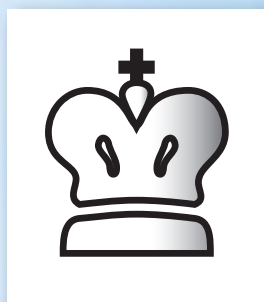
Le numéro 1 mondial, Magnus Carlsen, accentue sa domination, culminant à 2837 points elo devant Levon Aronian et Vladimir Kramnik.

## Des Festivals aux normes à Mulhouse et à Montpellier

Pluie de normes à l'occasion de manifestations organisées dans deux belles capitales échiquiennes. À Mulhouse, à l'occasion du Festival traditionnel, Borya Ider, Bilel Bellahcene et Vincent Riff ont obtenu celles de Maître International, tandis que Mathilde Choisy engrangeait celle de Maître International Féminin. À Montpellier, Sevan Buscasara obtenait sa première norme de Maître International lors du Festival Jean-Claude Loubatière.

## Les commentaires de Greg

Une fin de partie tirée d'une étude



**Les Blancs ont le trait et doivent trouver le seul moyen pour s'imposer**

## ► Octobre, deux grands événements, le Cap d'Agde et Bastia

Il en est ainsi depuis plusieurs années, ces deux rendez-vous occupent le même créneau : les vacances de la Toussaint. Et malgré les liens d'amitié unissant les organisateurs, il leur a été impossible de jouer les synergies. Mais, bonne nouvelle, l'allongement programmé de cette période de vacances scolaires le leur permettra dès l'année prochaine. Une information qui fera grand plaisir à ceux qui étaient souvent confrontés à un choix cornélien.

Les éditions 2012 verront une participation cumulée de 1600 joueurs parmi lesquels des noms prestigieux : Karpov, Ivanchuk, Ju Wenjun, Romain Edouard au Cap d'Agde, deux joueurs du top 10, Fressinet, Vachier-Lagrave à Bastia. Ainsi qu'une bonne cinquantaine d'autres Grand-Maîtres Internationaux !

## ► La FFE déménage, mais pas bien loin !



Ça y est ! Après plusieurs années d'attente, la Fédération Française des Échecs est installée dans ses nouveaux locaux. Elle n'a pas quitté la communauté d'agglomération du Saint-Quentin, mais abandonné Magny-les-Hameaux pour Ellancourt. Un corps de ferme, classé monument historique, sera désormais le cadre prestigieux de l'activité fédérale. On comprend mieux la lenteur de travaux entourés de toutes les garanties d'usage en la matière.

## ► Deux championnats du monde, deux beaux vainqueurs

Astana, la capitale du Kazakhstan, a accueilli du 2 au 11 juillet les championnats du monde de parties rapides et de blitz. Sergey Karjakin s'est imposé dans les rapides, puis Alexander Grischuk est devenu champion du monde de Blitz. Le numéro 1 mondial, Magnus Carlsen, se place 2<sup>e</sup> des deux compétitions. Seul représentant français, Vladislav Tkachiev termine 15<sup>e</sup> en parties rapides.

## Mat en 1 coup



①



②



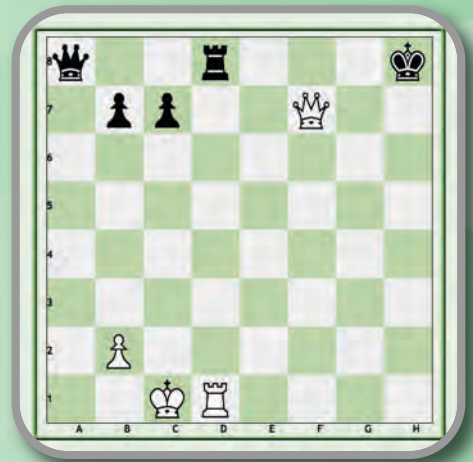
③



④



⑤



⑥



⑦



⑧



⑨

## L'échec perpétuel



①



②



③



④



⑤



⑥



⑦



⑧



L'astuce  
d'Akka



## Mat en 1 coup



①



②



③



④



⑤



⑥



⑦



⑧



⑨

Stéphane Escafre

## The Sarah Connor Chronicle



Saison 1, épisode 3

Une série télévisée américaine n'est peut-être pas l'endroit où vous vous attendez le plus à entendre parler de Vladimir Kramnik. Sarah Connor tombe sur une affiche du match Kramnik vs Deep Fritz, dans la maison d'Andy Goode. C'est l'affiche officielle qui est utilisée dans la série, et les dates - 25 novembre au 5 décembre - sont les vraies. Le match a eu lieu en 2006, Kramnik a perdu 4-2. Andy évoque aussi le match Kasparov vs Deep Blue.



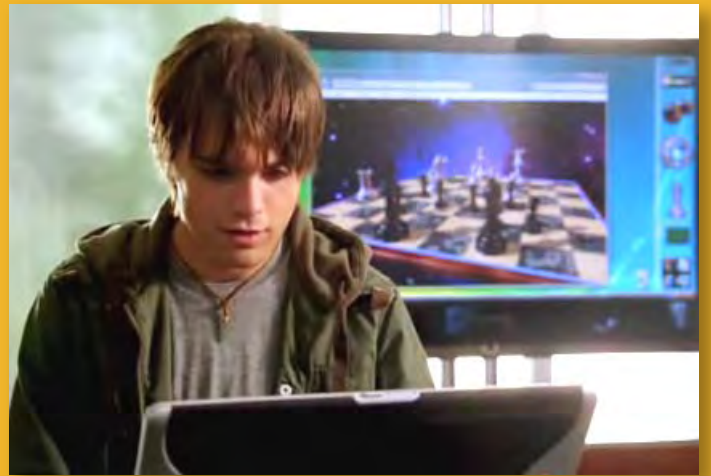
Saison 1, épisode 3 - suite

Andy fait découvrir « Le Turc » à Sarah Connor. Il évoque l'automate original du Baron von Kempelen. D'après Andy, le programme qu'il a créé, « The Turk », est capable de battre aux échecs tout être humain en vie, ayant vécu ou qui vivra dans le futur. Sarah Connor comprend les risques de l'utilisation d'une telle intelligence artificielle par Skynet. « The Turk » revient dans plusieurs épisodes.

## The Sarah Connor Chronicle

Saison 1, épisode 2

John cherche des infos sur internet. Il oublie de déconnecter l'écran de démonstration derrière lui. Le futur leader de la résistance face aux machines n'est pas encore très aguerri. Un échiquier apparaît furtivement, sans doute laissé par l'utilisateur précédent.



## The Sarah Connor Chronicle

Saison 1, épisode 2 - suite

Un peu plus tard dans le même épisode, on voit un vieil homme handicapé et une femme sans abri jouer aux échecs. Un homme emmitouflé, portant des lunettes de motard, avance sous les ponts, et se place à leurs côtés. À sa démarche mécanique et surtout à son regard rouge, on reconnaît le Terminator.





## Le Casse de Central Park

Brett Ratner, 2011

La partie commencée dans le numéro de mars d'Échec & Mat, entre Alan Alda et Ben Stiller, continue ce mois-ci. Alan Alda incarne toujours l'homme d'affaires Arthur Shaw qui a escroqué des braves gens. Dans cet extrait, il fait référence à une partie de Franck Marshall, jouée face à Stefan Levitsky. Vous pouvez consulter cette partie [en cliquant ici](#). « *Je suis un joueur d'échecs, mais je ne suis pas un escroc* », allez savoir...

## Cheveux d'or ou The Lodger

Alfred Hitchcock, 1927

Un terrible meurtrier adopte le style de Jack l'Éventreur et s'attaque aux jeunes femmes blondes, comme la fille des propriétaires. Elle joue aux échecs avec un étrange locataire... Serait-il l'horrible assassin ? Le détective chargé de l'affaire n'est autre que le fiancé de la blonde. À noter qu'Alfred Hitchcock considérait « The Lodger » comme son vrai premier film (cf. *entretien avec François Truffaut*).



## Triple Agent

Eric Romer, 2004

Fiodor (Serge Renko), russe blanc, joue une partie d'échecs avec son épouse Arsinoé (Katerina Didaskalou), d'origine grecque. Le film raconte aussi la partie d'échecs virtuelle que joue Fiodor contre les communistes et les nazis. Fiodor pensait être un des joueurs, mais ne serait-il pas simplement l'une des pièces ? Regardez cet extrait très bavard, où Romer qui n'a pas le sens des priorités, préfère filmer les visages plutôt que l'échiquier.



## Ma vie n'est pas une comédie romantique

Marc Gibaja, 2007

Si vous aimez les films romantiques avec Meg Ryan, vous aimerez ce film... ou pas. On joue avec les clichés : amour d'enfance, grand parc, pont de Brooklyn, et dans l'extrait le feu de cheminée, les bougies, l'ours en peluche, le bouquet de fleurs et un jeu d'échecs (ouf !)... Mais il y a aussi du papier toilette, un Klingon et un enfant qui vomit... dans le film, pas dans l'extrait.



# Échec et mat TV

**ECHEC ET MAT** est présenté par Cyril Humeau et réalisé par Léo Battesti. **ViaStella**, qui diffuse ce programme, est une chaîne de télévision lancée par France 3 en 2007. Les émissions sont bilingues (avec sous-titrage). La partie initiation est en français. Leur diffusion sur le net est chapitrée. **Un jeu, en fin d'émission, vous permet également de gagner des cadeaux.** En complément, des pages interactives avec plus d'exercices sur le thème tactique abordé, sont diffusées sur ce lien.

## Émission n°20

Thème : Le pat  
Histoire : Joël Lautier



## Émission n°19

Thème : le mat Dame / Cavalier  
Histoire : Mikhaïl Botvinnik



## Émission n°21

Thème : Le sacrifice  
Histoire : Max Euwe



## Émission n°22

Thème : L'attraction  
Histoire : Mikhaïl Tal

## Émission n°23

Thème : La promotion  
Histoire : Alexander Alekhine



## Diffusion

sur le câble, le satellite Tnt/Sat Canalsat 293 - Fransat 324) Livebox Freebox 309 Neufbox Sfr 310 et sur la TNT en Corse.

- 38 émissions dans l'année
- 6 diffusions hebdomadaires : samedi 14 h 50, dimanche 11 h 20 - 14 h 50 - mercredi 15 h 05 - 20 h 03 - vendredi 17 h 53.



## Émission n°24

Thème : Le sacrifice de dégagement  
Histoire : Marie Sebag

# Mat en 2



①



②



③



④



⑤



⑥



⑦



⑧



⑨

# Mat en 2



①



②



③



④



⑤



⑥



⑦



⑧



⑨

## Exposition Echec et Trictrac



Cette remarquable exposition, retraçant l'histoire et la fabrication des pièces de jeux de tables entre le X<sup>e</sup> et le XIII<sup>e</sup> siècle l'exposition réunit, avec près de 300 objets, la plus grande collection jamais présentée en France... Rois et Cavaliers en bois de cerf, Reines en ivoire de morse, Fous et Tours en ivoire d'éléphant... Certaines pièces

archéologiques d'exception ont rarement été exposées ou ne l'ont jamais été.

Cette exposition est reconnue d'intérêt national par le Ministère de la Culture et de la Communication. À découvrir jusqu'au 18 novembre au musée du château de Mayenne.

## 365Chess.com

Il s'agit d'une base de données en ligne qui propose d'effectuer des recherches dans 3 domaines différents : des parties, une position et un explorateur d'ouvertures. L'explorateur d'ouvertures est très sympa, il faudra vous inscrire sur le site pour pouvoir en profiter pleinement. Il est possible de visualiser le répertoire des ouvertures des plus grands joueurs. Vous pouvez aussi créer votre propre database.



## Lucas Chess

Le grand Intérêt de ce Freeware est avant tout d'être « pédagogique ». Vous disposez de plusieurs niveaux de jeu et, dans chacun d'entre eux, si votre coup est estimé comme faible, une fenêtre s'affiche vous montrant les estimations relatives à votre coup et à un autre coup proposé par le professeur. Au cours de la partie, vous pouvez choisir 7 fois (pas une de plus...) le coup proposé par le professeur à la place du vôtre. Le fait de n'avoir qu'un certain nombre de jokers est ludique et motivant. De plus, impossible de passer au niveau supérieur si vous n'avez pas battu Lucas avec les Blancs et les Noirs ! Bref, une superbe acquisition pour ceux qui veulent progresser.



## De nouvelles ressources pour l'école

Depuis quelques années, le Ministère de l'Education Nationale encourage le jeu d'échecs à l'école. Le séminaire du 1<sup>er</sup> juin à Cachan a été l'occasion de présenter les nouvelles ressources pour accompagner ce développement. Ainsi a été mis en avant un outil de communication particulièrement adapté, à savoir trois vidéos produites par le Ministère de l'Education, dans lesquelles est souligné l'intérêt socio-éducatif du jeu d'échecs dans les écoles et les collèges.

## Monsieur Bébé joue aux Échecs

Diffusée sur France 3 et sur France 4 dernièrement, cette série télévisée d'animation française en 52 épisodes de 4 minutes met en scène un bébé de 15 mois qui parle sans arrêt et qui a surtout l'esprit affûté d'un misanthrope de 50 ans. Si Monsieur Bébé prend un malin plaisir à tyranniser sa famille au gré de ses humeurs, ce petit bambin est finalement très attachant par sa capacité à démêler les petits drames du quotidien.



## Chess Rhapsodies

Le jeu d'échecs est souvent représenté dans les films. Parfois, simplement comme une décoration, souvent avec une plus profonde signification symbolique. A Hollywood la connotation des Échecs semble être celle de la solitude, d'une personne perturbée, ou encore la recherche d'un divertissement ou d'un réconfort dans le jeu royal. Un utilisateur de Vimeo a recueilli un grand nombre de scènes d'échecs en quatre vidéos nommées Chess Rhapsodies. La collection des films est impressionnante.



## notre coup de



## Reims Echec et Mat

Association loi 1901 dont la vocation est de faire découvrir les échecs à tous les publics, le club dispose du label « **Club formateur 2009/2013** » de la FFE. Des entraîneurs diplômés interviennent lors des cours mais encadrent également les tournois et suivent les joueurs lors des compétitions. Le panel d'activités proposées est très varié : initiation pour les enfants et pour les adultes, perfectionnement pour les joueurs expérimentés, rencontres amicales, compétitions avec des équipes jeunes et adultes évoluant en championnats régionaux et nationaux, tournois internes, intervention dans les écoles et les collèges, etc. Une équipe de bénévoles assure la logistique et soutient toutes les interventions des entraîneurs. Le club dispose de plusieurs salles : 2 salles pour les parties, 1 pour les cours, 1 bureau pour l'administratif.



## Déplacement de pièces d'échecs à distance

On voit souvent dans les films américains des parties d'échecs en ligne, via des ordinateurs... Maintenant, grâce à des étudiants américains, on peut le faire en version plateau.

Leur objectif est de permettre aux gens de se connecter et jouer à des jeux de plateau les uns avec les autres n'importe où dans le monde. En combinant un échiquier avec la technologie moderne du Wireless, ils espèrent apporter une expérience plus interpersonnelle qui n'existe pas vraiment à travers un écran d'ordinateur classique. Bien sûr il faut tout un équipement qui est assez onéreux mais le projet a été mené à son terme et qui sait, peut-être un jour cela sera adapté pour les "petits" utilisateurs !



Stéphane Escafre

## Question

**Clarissa Havre** : Bonjour, je viens de passer l'examen d'UV1 et UV1 BIS en Martinique et j'aimerais savoir qui nous corrige, dans combien de temps normalement on peut avoir les résultats et comment ?

**Stéphane Escafre** : D'abord félicitations pour avoir passé cet examen, cela signifie que vous vous impliquez pour le développement des échecs. L'examen est national, les corrections sont anonymes. Un seul correcteur gère chaque UV. Les sujets et les corrections types sont vérifiés en binôme. Les délais de correction sont d'un mois. Si les résultats tardent, contactez votre Directeur Régional.

## Formation

Les titres d'arbitre FFE sont donnés pour 4 ans, au-delà de cette période, il faut passer l'examen supérieur ou suivre une formation continue. Sur la page arbitrage, la date de validité du titre d'arbitre s'affiche à côté du nom. Vérifiez dans la liste en haut à droite, selon votre titre. AF1 – AF2 – AF3 – AF4 – AFJ. En cas de doute, contactez votre Directeur Régional. Lors des Championnats de France à Pau, **un stage de Formation Continue** sera organisé sur les lieux de la compétition. Il sera proposé sur deux matinées, les 18 et 19 août de 9h30 à 12h30. Les candidats s'inscriront par mail auprès d'Anémone Kulczak (notre photo), qui sera l'animatrice de cette FC. Les inscriptions devront lui parvenir avant le 12 août 2012.



 [Liste des autres stages](#)



 [Tous les tournois](#)



## Gestion du Elo

**Quelques changements publiés sur le site de la FIDE :**

- La liste sera publiée tous les mois à partir d'août.
- Le plancher minimum passe à 1000.
- Publication du elo FIDE blitz et rapide.

## Nouveautés internationales

par **Éric MOURET**, Arbitre International,  
chargé du Elo FIDE pour la France

**La FIDE a fait plusieurs changements dans le traitement des Tournois :**

- Les publications sont désormais **mensuelles**.
- Les dates limites d'une période vont désormais **jusqu'à l'avant-veille de la publication**.

J'ai modifié tous les tournois en cours en conséquence.

Ce raccourcissement des délais va demander encore plus de réactivité que par le passé.

Je demanderai donc aux arbitres **de me renvoyer le fichier le soir même par mail** (ou de le déposer sur le serveur, mais je préfère au moins être prévenu car je ne suis pas sûr que la version sur le serveur est définitive).

Pour ceux qui attendent d'avoir tous les codes, les droits d'homologation et le rapport complet, je précise que seul le fichier papi m'intéresse ! Pour les Tournois finissant le 30, je n'aurai que quelques heures pour envoyer les résultats sur le serveur de la FIDE.

Si un tournoi est retardé, annulé, si l'arbitre a disparu ou tout autre souci, merci de me prévenir plutôt que de faire le canard, je comprends les problèmes des organisateurs mais je dois savoir s'il faut supprimer un tournoi ou le reporter.

D'autre part, je rappelle qu'il faut renvoyer les tournois à celui qui les homologue et que les rapides doivent être renvoyés au responsable Ligue.

Bons arbitrages à tous.

# Mat en 3



①



②



③



④



⑤



⑥



⑦



⑧



⑨

## Mat en 3



①



②



③



④



⑤



⑥



⑦



⑧



⑨

# Mat en 4



①



②



③



④



⑤



⑥



⑦



⑧



⑨

## Henrique Mecking, le météore teuto-brasileiro

### Tropical Fischer

Dans ce pays-continent qu'est le Brésil cohabitent les populations en un patchwork d'ethnies et d'origines. C'est au sud du pays que vit et se perpétue la plus originale et la plus ancienne d'entre elles, la communauté germano-brésilienne. Dès 1824, des Allemands arrivent au Brésil des régions rhénanes et de Silésie. Ils s'installent à Santa Cruz do Sul en 1849. Ils y développent la culture du tabac et créent les premières brasseries. Ils conservent aussi leurs traditions européennes et célèbrent l'*Oktoberfest* devant leurs belles maisons à colombages. C'est dans cette ambiance que naît Henrique Mecking un siècle plus tard, le 23 janvier 1952. Comme Oscar Niemeyer, Astrud Gilberto, Gustavo Kuerten ou Gisele Bündchen, Henrique Mecking fait partie des 10 à 15% de Germano-Brésiliens du pays.

À 6 ans, il y apprend à jouer à ce jeu apporté par les Européens, qu'on appelle le jeu d'échecs. Il devient champion régional à 11 ans et champion du Brésil à 13 ans avec 2,5 points d'avance sur le second ! Parcours à la Fischer auquel on ne manque pas dès lors de le comparer. L'ascension est ensuite fulgurante : victoire au tournoi zonal de 1967, participation au tournoi interzonal de Sousse dans la foulée et titre de GMI en 1971. Le *teuto-brasileiro* est un météore.

### Ordem e progresso

Depuis 1945, le Brésil connaît une période de démocratie qui succède au régime autoritaire de Vargas. Symbole d'un pays qui se dirige vers l'ordre et le progrès, Brasilia, la nouvelle capitale, est bâtie ex nihilo en moins de trois ans par Niemeyer. Elle devient capitale du pays en 1960. Mais le contexte géopolitique mondial emporte le Brésil dans la tourmente : en 1964, la junte militaire, emmenée par Castelo Branco, prend le pouvoir suite à un coup d'État préparé par une campagne de presse savamment orchestrée. Les militaires



le justifient par la « menace communiste » et n'ont de cesse que de lutter contre cet ennemi intérieur en promulguant la censure et la suspension des libertés individuelles. Le Brésil s'aligne sur les Etats-Unis et sur d'autres dictatures tropicales qui participent fiévreusement à l'opération Condor dans les années 1970, sous la férule de la CIA.

Les dictatures ne se privent ni de symboles, ni de porte-drapeaux. Le Brésil remporte sa 3<sup>e</sup> coupe du monde de football en 1970, l'Argentine gagne enfin la sienne en 1978. C'est aussi l'apogée d'Henrique Mecking : il remporte le tournoi de Vrsac en 1971 puis finit 3<sup>e</sup> à Hastings. Il remporte l'interzonal en 1973 à Petropolis mais est éliminé en quarts de finale des candidats par Korchnoi. 2<sup>e</sup> à Las Palmas et Manille en 1975, il revient à la charge en 1976 à l'interzonal de Manille en finissant devant Hort, Polugaïevsky, Ljubojevic, Ribli mais est là encore stoppé net dès les quarts de finale des candidats par Lev Polugaïevsky...

### Fauché en pleine gloire

En 1977, Henrique Mecking pointe à la 3<sup>e</sup> place du classement mondial derrière Anatoly Karpov et Viktor Kortchnoi. À 25 ans et fort d'un Elo de 2635, chacun voit en celui qui est devenu le plus fort joueur occidental, le futur du jeu d'échecs. Habitué des couvertures de magazines au Brésil, Mecking est populaire. Surnommé *Mequinho* par les Cariocas, il est comparé à Pelé ou Fittipaldi.

 suite

# Mequinho, le génie latino !

La façon de jouer du premier Grand-Maître brésilien a toujours été particulièrement exigeante.

« Mequinho » (comme l'appellent encore affectueusement ses compatriotes) a toujours pratiqué les lignes théoriques les plus aiguës, celles qui nécessitent de trouver constamment les meilleurs coups... Sa grande force réside en effet dans sa fantastique capacité à calculer vite, sans compter sa maîtrise parfaite des finales.

Les préparations d'Henrique Mecking, avant un match, ont été qualifiées par certains de « légendaires ». Un exemple ? En 1974, il a été capable de se consacrer exclusivement et pendant de long mois à la préparation de son match contre Korchnoi !

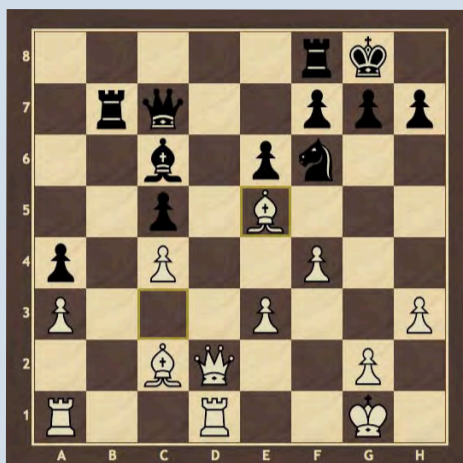
Voici maintenant quelques parties de ce grand perfectionniste.

## Trois parties classiques commentées

### MECKING - SMYSLOV, Palma de Mallorca 1970

Lorsque Mecking rencontre l'ancien Champion du Monde Smyslov à l'Interzonal de Palma de Mallorca, il n'a que 18 ans alors que le Russe approche de la cinquantaine. Observez comment, dans cette confrontation, le jeune Brésilien lutte pour l'espace, s'attelle à préserver sa paire de Fous, repousse les pièces noires pour finalement forcer son illustre adversaire à l'abandon !

#### Position après 28.Fe5



### MECKING - FISCHER, Buenos Aires 1970

Au moment où la partie s'est jouée, Bobby Fischer était à mi-chemin d'une série de brillantes victoires : il allait gagner ce tournoi argentin avec plus de 3.5 points d'avance, venait juste d'en remporter un en Yougoslavie avec également une grosse avance (2.5 points). Il était au sommet de son art et tout le monde le craignait ! Voyons comment le jeune Mecking affronte le colosse américain.

#### Position après 17.Dc1 !



### MECKING - FERNANDEZ, Las Palmas 1975

Dans cette partie courte, face à un modeste joueur espagnol, ce qui nous fascine, c'est le jeu à la fois énergique et classique du Brésilien, qui nous rappelle celui du génial Morphy !

#### Position après 11.g4 !



sur **YouTube**

- Interview - 1972 (en portugais)
- Simultanée au Parc du Trianon de São Paulo en 2010
- « Mequinho » vantant les vertus du jeu d'échecs à des étudiants et donnant une simultanée (TV brésilienne - 2010)
- Partie de blitz contre Judith Polgar - 2012

Top 12 à Belfort, Coupe de France, Mémorial Tal et les traditionnels grands tournois de juillet (Dortmund et Bienne) sont au programme. Il faut saluer l'ascension de Fabiano Caruana, qui, en remportant Dortmund devant Kramnik, confirme qu'il est un sérieux candidat pour le titre mondial dans les années à venir. Cette fois-ci pas de trop longues variantes (à part le dernier diagramme dédié à Vladimir Kramnik), mais le petit coup de "bistouri" au bon moment !

**Feller, Sébastien**    **Le Roux, Jean-Pierre**

*Top 12 Belfort, 2012*



**(Morozevich,Alexander (2769) Caruana, Fabiano (2770)**

*Tal Memorial 2012 Moscow*



**Ponomariov, R (2726) Caruana, F (2775)**

*Dortmund, 2012*



**Brunner, Nicolas**    **Fressinet, Laurent**

*Top 12 Belfort, 2012*



**Feller, Sébastien (2640) Maze, Sébastien (2594)**

*Finale Coupe de France Saint-Quentin, 2012*



**Caruana, F (2775) Fridman, D (2655)**

*Dortmund, 2012*



**Fedorchuk, Sergey A**    **Bauer, Christian**

*Top 12 Belfort, 2012*



**Wang Hao (2739) Bacrot, E (2713)**

*Bienne Biel SUI, 2012*



**Caruana, F (2775) Gustafsson, J (2629)**

*Dortmund, 2012*



**Marzolo, Cyril**    **Bodenez, Vincent**

*Top 12 Belfort, 2012*



**Bacrot, E (2713) Morozevich, A (2770)**

*Bienne Biel SUI, 2012*



**Kramnik, V (2799) Meier,Geo (2644)**

*Dortmund, 2012*



# Ici le CNES... à vous l'espace

## C'Space 2012

*Une semaine pendant laquelle les jeunes pourront découvrir ou concrétiser leur projet, échanger avec les différents clubs et participants présents, rencontrer des professionnels du spatial, assister à des lancements de fusées expérimentales et pourquoi pas se lancer dans la réalisation d'un premier projet spatial.*



**cnes**

De l'Espace pour les jeunes

**25 AOÛT au 1<sup>er</sup> SEPTEMBRE**  
BISCARROSSE

# C'SPACE 2012

LE RENDEZ-VOUS ESPACE ÉTUDIANTS





## Les effectifs au 18.07.12

**60 002** licenciés  
(56 127 au 18/07/2011)

Seniors	<b>16 596</b>
Jeunes	<b>43 406</b>
Licences A	<b>25 972</b>
Licences B	<b>34 030</b>

### Top Clubs

1	Corsica Chess Club	1699
2	Échecs-Club Ajaccien	1699
3	Marseille Échecs	1206
4	Échiquier Grand Sud	855
5	Club Échiquier du Nord	823
6	Échiquier de l'Ouest Saint-Paul	745
7	Échiquier Niçois	738
8	Échiquier Lédonien	720
9	C.E. de Villepinte	639
10	C.E. de Bois-Colombes	614
11	C.E. l'Hermitage-les-Hauts	612
12	Clkdy-Echecs-92	549
13	Lyon Olympique Echecs	467
14	Echecs Club du Fium'Orbu	450
15	Stanislas Echecs	439
16	C.E. de Meximieux	421
17	Échecs Club Montpellier	411
18	C.E. de L'Étang Salé	397
19	Échiquier Nîmois	365
20	C.E. Strasbourg	360

### Top Liges

1	Ile-de-France	♣ 10836
2	Corse	♣ 5886
3	La Réunion	♣ 3161
4	Pays-de-Loire	♣ 3154
5	Côte d'Azur	♣ 2896
6	Provence	♣ 2866
7	Bretagne	♣ 2651
8	Lyonnais	♣ 2645
9	Lorraine	♣ 2575
10	Alsace	♣ 2530
11	Aquitaine	♣ 2389
12	Centre-Val de Loire	♣ 2092
13	Midi-Pyrénées	♣ 1912
14	Languedoc	♣ 1870
15	Dauphiné-Savoie	♣ 1615
16	Nord-Pas de Calais	♣ 1614
17	Franche-Comté	♣ 1487
18	Basse-Normandie	♣ 1461
19	Haute-Normandie	♣ 1288
20	Picardie	♣ 879
21	Champagne-Ardenne	♣ 850
22	Poitou-Charentes	♣ 848
23	Bourgogne	♣ 630
24	Limousin	♣ 514
25	Martinique	♣ 480
26	Auvergne	♣ 395
27	Guadeloupe	♣ 346
28	Guyane	♣ 101
29	Polynésie	♣ 31

## La barre des 60 000 licenciés franchie



Les choix de développement opérés par la FFE s'avèrent efficaces. Le record de licenciés est déjà pulvérisé alors que la saison sportive s'achève fin août. Un résultat positif s'inscrivant, pourtant, dans un contexte de crise qui a occasionné la baisse de licences de nombreuses autres fédérations sportives. Notre tableau «Les Effectifs» soulignent la progression de la majorité des Liges.

## Succès du Challenge Blitz BNP Paribas



Des milliers d'amateurs de blitz ont participé, dans toutes les régions, à cette compétition. La finale, qui a eu lieu fin juin au Port-Marly, a été remportée par Jonathan Dourerassou.

## Finale de la coupe Loubatière



Réservée aux moins de 1700 elo, cette compétition, regroupant plus de 500 équipes est très populaire. Cette année Nancy Stanislas s'est imposé à Lons-le-Saunier.

## ► La coupe de France à Marseille Échecs...

La cité phocéenne est spécialiste des Coupes de France... Mais il y a bien longtemps qu'elle n'avait plus remporté celle des Échecs.

Une victoire aisée face à Evry sur le score sans appel de 3-0 confirme la force de l'équipe de Marseille Échecs. Un club qui ne limite pas à développer l'élite... Avec 1106 licenciés, il est aussi sur le podium des clubs au niveau national. Un bel exemple de développement harmonieux.



## ► et le top 12 féminin à Vandœuvre !



Premier titre de championne de France pour l'équipe de Vandœuvre. Les Lorraines, après avoir défait Evry en demi-finale, se sont imposées face à Annemasse par 3 à 1. Belle performance à mettre également à l'actif des Savoyardes qui participaient à leur premier top 12 féminin.



## ► Natacha Benmesbah, championne de France de parties rapides



Le trophée Roza Lallemand, organisé à Montpellier fin mai, a été l'occasion de décerner le titre de championne de France de parties rapides.

46 participantes, issues des qualifications ligues, y ont participé. Natacha Benmesbah a gagné son titre grâce à un remarquable sprint final. Elle devance Silvia Collas et Maria Leconte.



## ► Coupe 2000, Limoges vainqueur en terre gardoise.

Vergèse Échecs accueillait, pour la première fois, la finale de cette belle compétition. 15 équipes se sont donc retrouvées dans le petit village de Gallargues-le-Montueux, un véritable eden qui a été très apprécié par l'ensemble des participants. Sur le plan sportif, l'équipe de Limoges a mis un terme à la suprématie de Nancy Stanislas. L'équipe de Montoux a terminé en 3<sup>e</sup> position.



# QUIZ

Jouez !

1<sup>er</sup>



Jeu n°5 avec son  
sous-jeu en vinyle

2<sup>e</sup>

Pendule DGT Easy  
X-Tream PG



3<sup>e</sup>

5 lots  
à gagner

Comment battre  
papa aux échecs



Comment s'entraîner  
aux échecs



4<sup>e</sup>-5<sup>e</sup>

Les vainqueurs  
du quiz n° 119

Fin du concours  
le 10 septembre 2012

Les ex aequo seront  
départagés par le temps  
mis pour répondre  
aux questions

1<sup>er</sup> prix : Rossi Pascal

2<sup>e</sup> : Guidarelli Elisa

3<sup>e</sup> : Leroy Brigitte

4<sup>e</sup> : Jeanjean Dominique

5<sup>e</sup> : Evrard Patrick