

échecs

Le magazine de la Fédération Française des Echecs



EN EXCLUSIVITÉ

Veselin Topalov,
champion du monde,
commente une de ses
plus belles parties

TERRE D'ECHECS

Le Sud-Ouest passe
à l'attaque !

HISTOIRE

La rivalité franco-
anglaise



Le nouveau du monde!

Imaginez que ce pion devienne **FOU**...

... C'est ce qui se passe quand un simple fichier informatique cache un redoutable **virus** !

En effet, un petit fichier, d'apparence inoffensif, peut cacher un virus destructeur dont l'objectif est de mettre votre PC échec et mat...

Heureusement, l'antivirus Dr.WEB parvient à mettre les virus hors jeu avant même le début de la partie...

- Ultra rapide, puissant et performant, il demande très peu de ressources au système.
- Simple d'installation et d'utilisation, il fonctionne en mode entièrement automatique, avec des mises à jour toutes les 25 minutes.
- Polyvalent, il inclut une base de données spécifique destinée à éradiquer les spywares et adwares.

D'origine russe, l'antivirus Dr.Web s'adresse aussi bien aux particuliers qu'aux professionnels.

Récompensé à de nombreuses reprises (seul à être certifié par le Ministère de la Défense Russe), il relève tous les défis... même celui du prix !

Alors, ne laissez pas un simple pion mettre votre PC échec et mat ! Évaluez gratuitement Dr WEB sur www.drwebfrance.com

 **Dr.WEB**
Un antivirus d'avance!

Partenaire Officiel de la Fédération Française des Echecs



EDITEUR

Fédération Française des Echecs
3 place Jean Jaurès
34024 Montpellier Cedex 1
Tel. : 04 67 60 02 20
Fax : 04 67 60 02 25

SITE INTERNET

www.echecs.asso.fr

DIRECTEUR DE LA PUBLICATION

Jean-Claude Moingt

RÉDACTEUR EN CHEF

Léo Battesti

RÉDACTION

Joëlle Mourgues
Joël Lautier
Jérôme Maufra
Etienne Mensch
Akhavanh Vilaisarn
Eric Caen
Jean-Christian Galli

IMPRESSION, MISE EN PAGE

Imprimerie Bastiaise

PUBLICITÉ

06 08 51 52 93

RESPONSABLE ADMINISTRATIF

Thierry Gervais
04 67 60 02 22
email : ffe.echecetmat@online.fr

Commission paritaire N° 75 538
ISSN 1259-3451



Une belle dynamique

Les compétitions de l'été ont confirmé la bonne santé sportive de notre fédération, notamment lors des Championnats d'Europe des Nations à Göteborg, où l'équipe de France est montée sur la 3^e marche du podium, en réalisant l'exploit de dominer la Russie et l'Arménie, dernier vainqueur des Olympiades. L'équipe de France jeunes s'est également distinguée lors des Championnats d'Europe, avec Maxime Vachier-Lagrave à Belfort, et Natacha Benmesbah en Serbie : une génération de jeunes filles est aujourd'hui aux portes de la grande équipe de France... Aux excellents résultats de Natacha, il faut aussi associer les bonnes performances de Pauline Guichard, Mathilde Choisy, Mathilde Congiu et Sophie Aflalo - cette dernière a brillé chez les moins de 10 ans, et affiche un Elo prometteur à 2140 ! Il convient aussi de saluer nos deux Champions de France 2005, Almira Skripchenko et Joël Lautier, qui sont vraiment deux ambassadeurs pour notre sport.

En 8 mois, notre équipe nouvellement élue n'a pas chômé, et je remercie ici tous ceux qui s'investissent, notamment au sein du Bureau Fédéral. Il est trop tôt pour faire un bilan, mais je tenais à vous faire part des différentes avancées et des actions qui sont « dans les tuyaux ». Je pense notamment à la politique de communication, qui nous a valu de nombreuses télés (en particulier TF1 et France 3), des articles dans de grands quotidiens et hebdomadaires (Libé, Le Monde, Le Point, Le Monde 2, le Nouvel Obs...), une très bonne couverture médiatique dans la presse régionale après Calvi et Chartres, et même sur les ondes avec France Inter et Europe 1. Il y a bien longtemps que l'on n'avait pas autant parlé d'échecs dans les grands médias. Les retombées sont importantes, et c'est déjà du concret, puisque nous avons signé des partenariats avec plusieurs entreprises.

Il reste bien évidemment des chantiers en cours, à commencer par la refonte de nos textes disciplinaires. Une véritable plaie ! Nous nous y employons, et je peux vous annoncer que nous soumettrons à la prochaine Assemblée Générale des textes plus conformes. Il y a aussi la formation, qui est complètement à revoir et qui constitue l'un de nos enjeux majeurs. Le séminaire des présidents de Ligues des 17-18 septembre a aussi pointé l'exigence d'améliorer la communication entre la FFE et ses organes déconcentrés. Nous avons entendu le message et mettrons tout en œuvre pour être plus performants dans ce secteur si important qu'est la communication interne. Il faut également annoncer plus en amont le lieu de nos organisations majeures. Le Championnat de France des jeunes 2006 se déroulera à Aix-les-Bains du 16 au 23 avril, et nous travaillons déjà sur 2007.

Enfin, et c'est un fait nouveau, la FFE a été invitée à participer au premier « Forum sur la réussite scolaire » le 19 novembre, avec la présence annoncée du Ministre de l'Education Nationale, M. Gilles de Robien. Les organisateurs ont tenu à ce que la FFE soit présente à leur table ronde, car notre exemple et les outils pédagogiques que nous avons mis en place ne les ont pas laissés indifférents...

La nouvelle saison qui s'ouvre devrait être riche en événements échiquéens, tant en France qu'à l'étranger, et je suis persuadé qu'elle nous réserve quelques surprises de taille ! Je vous souhaite une bonne lecture d'Echec & Mat et une excellente saison sportive.

Jean-Claude Moingt
Président de la FFE



sommaire

4 | Blitz news
L'actualité échiquéenne

8 | Échecs et Politique

10 | Curiosités esthétiques

12 | Terre d'Échecs
Le Sud-Ouest

16 | Technoloisirs

Cahier central Exercices pour débutants

27 | Le Quiz des arbitres
Testez-vous !

28 | Analyses postmortem

30 | Un peu d'histoire
La rivalité franco-anglaise

34 | Joyaux
Une de mes plus belles parties...
par Veselin Topalov

36 | Jouez comme...
Veselin Topalov

38 Organigramme de la FFE

39 Objectif 1000 clubs

40 Annonces tournois

42 Solutions

brèves...

Les échecs dans les quartiers sensibles



C'était l'un des objectifs de la nouvelle équipe dirigeante de la FFE : dispenser une initiation aux échecs dans les quartiers difficiles. Grâce à un partenariat avec Gaz de France, une expérience pilote est lancée à Evry, pour des jeunes de 12 à 17 ans. Cette action, qui s'inscrit dans le cadre de la politique de la Ville, a également l'adhésion et le soutien du député-maire d'Evry, Manuel Valls.

Cette initiative permettra, à la fin de l'année, l'organisation d'un tournoi. De nombreux jeunes pourront ainsi jouer dans un esprit convivial et festif. Une occasion pour le club Evry-Grand Roque d'ouvrir ses portes au public pour une grande Fête des échecs, avec la présence de responsables de la FFE et de personnalités de Gaz de France. Ce partenariat, s'il s'avère concluant, débouchera sur d'autres actions de ce genre dans les banlieues.

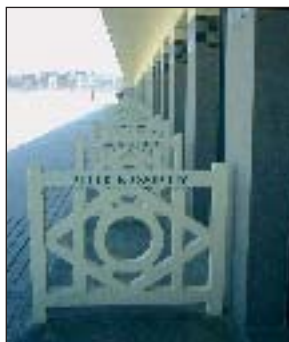
Les médecins "planchent" à Deauville

La prestigieuse station balnéaire et ses célèbres Planches (promenade en bord de mer construite

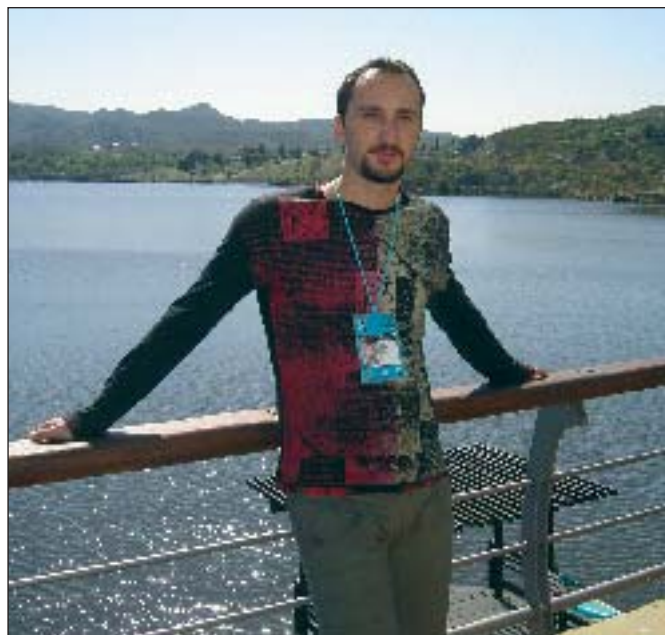
en bois exotique sur 643 m) accueilleront le Championnat de France des médecins le 12 novembre.

Ouvert aux médecins et aux professions médicales, le championnat, qui décerne le titre honorifique de champion de France des médecins, se disputera au Centre International de Deauville. Les participants joueront 7 rondes (5 rondes le samedi après-midi et 2 rondes le dimanche matin) à la cadence de 25 minutes par joueur.

Ce championnat, organisé selon une périodicité assez irrégulière, se veut avant tout une manifestation sympathique et cordiale, « où l'on se retrouve entre amis », comme le souligne son organisateur, Antoine Canonne, champion de France des Médecins 88.



Pour tout renseignement, s'adresser à : Antoine Canonne, 02 31 44 87 73, e-mail : canonneantoine@wanadoo.fr ou à Bosko Basic, 06 30 32 59 66, e-mail : bosko.basic@wanadoo.fr



Depuis l'Argentine, Veselin Topalov nous a envoyé cette photo d'un de ses rares moments de détente.

Nous avons de la chance !

Nous avons prévu de faire notre une sur Topalov, puisque, après Anand, il nous a, tout aussi amicalement, analysé ce qu'il considère être comme l'une de ses plus belles parties (voir p. 34). Disons-le avec franchise, nous n'étions pas tous convaincus, au moment où nous élaborions ce magazine, qu'il serait le nouveau champion du monde... Vishy Anand était le favori. Le champion bulgare a dominé, de façon impressionnante, les débats argentins. Il est devenu un grand champion du monde, incontestable et incontesté. Nous sommes donc très heureux qu'il ait colla-

boré à ce magazine et l'en remercions. Son analyse prend un relief tout particulier car sa victoire contre le Grand Maître indien à Sofia était, à l'évidence, de bon augure ! Bon, vous l'aurez compris, nous avons de bonnes relations avec le nouveau numéro 1 mondial. Et nous espérons les conserver après la publication de cette caricature !



actu... actu...actu... actu...

Les petits Tricolores confirment

La délégation française avait donné satisfaction à Belfort. Aux championnats d'Europe d'Herceg-Novigrad (Monténégro), les petits Bleus ont confirmé leurs bons résultats au-delà de toutes les espérances puisque la France s'impose comme la première nation occidentale. Du jamais vu... Jugez du peu. Six Français terminent dans les 10 premières places : Pauline Guichard (moins de 18 ans filles), Cyril Monsieux et Edouard Romain (moins de 16 ans), Mathilde Congiu (moins de 16 ans filles) et Sébastien Feller (moins de 14 ans). L'héroïne est, bien sûr, la minime Natacha Benmesbah qui revient avec un titre de vice-championne d'Europe. En constante progression ces derniers mois - elle sera la révélation du National -, Natacha termine 1^{re} ex æquo et 2^e au départage. La jeune Française aborde la dernière ronde en tête du classement, devançant la Russe Ivakhinova, aux 4 départages. Les deux joueuses annulent leur dernière partie. Natacha devance toujours sa rivale immédiate d'un demi-point au départage. Alors le titre pour Natacha ? Hélas, le résultat de la table 19



Natacha Benmesbah

est défavorable à la Française, Et le titre échoit à Ivakhinova. Tous les résultats détaillés de la délégation française sont disponibles sur le site fédéral : www.echecs.asso.fr

Échecs et "Défi pour la Terre"

Le principe d'un partenariat est né d'une longue entrevue entre Léo Battesti, responsable de la communication fédérale, et Nicolas Hulot. Une autre réunion, à Paris, avec les responsables de la Fondation Hulot, a permis de préciser cette action commune. La FFE va s'associer à l'opération "Défi pour la Terre" à l'occasion de grands événements, en particulier le Championnat de France des Jeunes. Sous diverses formes, cette dynamique commune visera à sensibiliser jeunes, et moins jeunes, à la défense de notre planète.



Les Échecs séduisent

C'est le slogan du message d'un document de présentation de la FFE à destination des éventuels partenaires privés et institutionnels. Le moins que l'on puisse dire c'est que le message est en train de passer. Plusieurs accords ont déjà été conclus et d'autres sont sur le point de l'être. Les effets sont déjà perceptibles. Mais ils le seront davantage lors de notre prochaine édition... D'importantes entreprises, précisément « séduites » par la force socio-éducative de notre activité sportive, ont décidé de soutenir la Fédération dès le début de l'année 2006.



Jouons ensemble par e-mail !

L'AJEC (Association des joueurs par correspondance) vous invite à participer à la 5^e édition du championnat de France des clubs par correspondance et par e-mail, Trophée Michel Roos. Le maître-mot de cette compétition, qui s'adresse aux clubs, est la réflexion collective. L'idée est de permettre à des joueurs issus d'un même club de se réunir et de confronter leurs idées, leurs analyses et ainsi favoriser une émulation, une ambiance conviviale dans le club.

Ainsi, dans les petites structures, c'est tout un club qui s'investira solidairement ; dans les grands clubs, c'est une équipe fortement soudée qui se constituera autour d'un capitaine. Les échanges se font par e-mail, à la cadence de jeu moyenne d'environ un coup par semaine. Les joueurs s'engagent à ne recourir à aucune aide, autre que cette réflexion collégiale. C'est aussi la possibilité d'affronter des adversaires à l'autre bout de l'hexagone, et même parfois bien au-delà. La correspondance, c'est aussi un moyen qui peut être mis à profit des jeunes, pour peu qu'ils soient encadrés, et pour les moins jeunes de se réunir et se divertir autour d'un échiquier. « Pour la beauté et la profondeur du jeu, pour le charme de la recherche collective, pour l'attrait des rencontres interclubs à travers tout le territoire national et bientôt la francophonie, pour un meilleur dialogue et une réelle compréhension entre joueurs à la pendule et par correspondance, le Championnat de France des Clubs (e-mail) est un rendez-vous à ne pas manquer. » (AJEC) Pour tout renseignement, vous adresser à pierre.giraudet@wanadoo.fr



brèves...



Laurent Fressinet et Joël Lautier, que l'on voit ici, adversaires, au championnat de France à Chartres, ont été les grands artisans de la 3^e place du NAO au championnat d'Europe des Clubs.

NAO 3^e club européen

C'est le verdict de la 21^e édition de la Coupe d'Europe des clubs qui a eu lieu à Saint-Vincent, au Val d'Aoste, à la mi-septembre.

Le double champion 2003 et 2004 a donc du se contenter d'une 3^e place à égalité de points de match avec le nouveau champion, Tomsk-400. L'équipe russe, conduite par Alexander Morozevitch, a pourtant trébuché à la dernière ronde face au Polonia Plus qui termine deuxième. Mais ils l'emportent, au finish, avec un tout petit demi point d'avance au départage ! Après leur dramatique

défaite de la 4^e ronde face aux futurs champions, les joueurs du NAO aligneront 3 victoires consécutives. Ce ne sera pas suffisant. Déception donc, mais nul doute que le club a les ressources pour prendre rapidement sa revanche.

L'équipe du NAO Chess était composée de Vladimir Kramnik, Etienne Bacrot, Alexander Grischuk, Teimour Radjabov, Joël Lautier, Francisco Vallejo-Pons, Sergey Karjakin, Laurent Fressinet.

Joël Lautier s'est avéré l'homme fort de l'équipe en obtenant la 3^e meilleure performance de la compétition : 2861 avec 6 points sur 7.

La FFE et le Téléthon, solidaires contre la fatalité

La FFE vient de conclure un partenariat national avec l'organisation du Téléthon. Dans ce cadre, elle propose aux clubs d'organiser des tournois rapides durant le week-end des 2-3 décembre.

Le montant des inscriptions, prélevé par la FFE, sera intégralement reversé au Téléthon.

Une belle initiative qui confère une dimension nationale à cette action de solidarité, au lieu d'être une simple addition d'initiatives locales.

Les clubs qui souhaitent s'associer peuvent avoir plus d'information en expédiant leur demande par email à la responsable fédérale de l'opération : joanna.pomian@nemesia.com

Vers un championnat de France de parties rapides

Cette nouvelle compétition correspond à un besoin réel. Les cadences rapides sont de plus en plus utilisées lors de grands rendez-vous internationaux. Elles permettent, aussi, et ce n'est pas négligeable, le

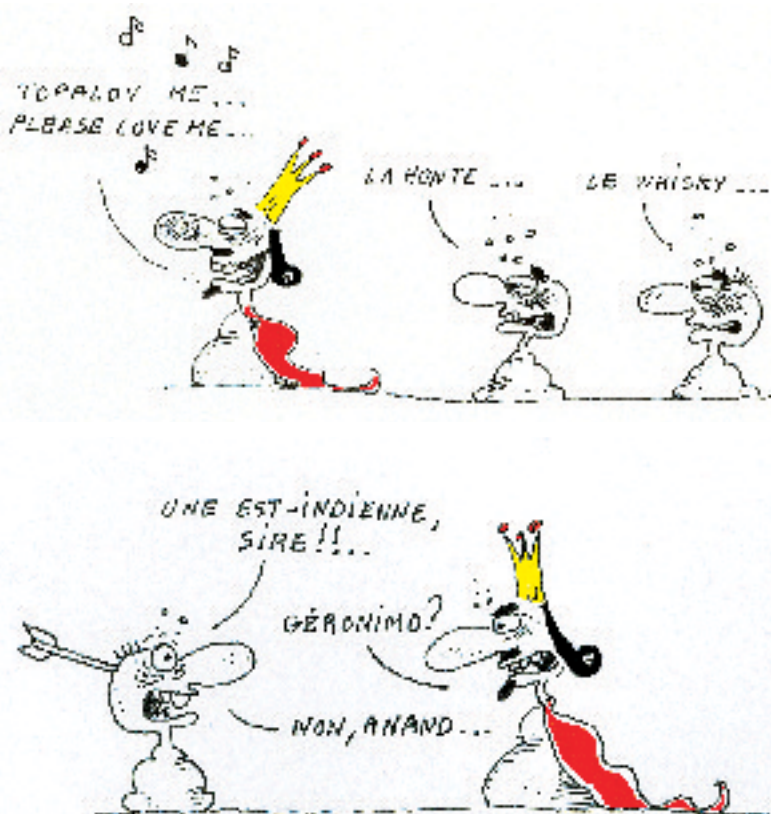
déroulement de tournois le temps d'un week-end, voire d'une journée. La FFE a donc décidé d'organiser le 14 mai 2006 un Championnat de France. La ville de Livry-Gargan (Seine St Denis) abritera la première édition d'une compétition promise à un long avenir.

Almira et media

La séduisante championne de France d'Échecs, Almira Skripchenko, est très prisée par les médias. Des interviews dans le Monde et le Nouvel Obs, des sollicitations de France 2... Et c'est tant mieux pour notre activité sportive... N'est-ce pas une belle forme de communication ?



Un peu d'humour



► NOTES DE LA RÉDACTION

Léo Battesti, Rédacteur en chef

Notre ambition est de permettre la plus large diffusion de notre revue. Elle est déjà expédiée à l'ensemble des Présidents de clubs, ligues, comités départementaux, à tous les formateurs ainsi qu'à de nombreux partenaires institutionnels et privés. Elle est d'autre part distribuée massivement lors de grands événements.

Par ailleurs, un tiré-à-part important de notre encart de 8 pages (exercices pour débutants) est également diffusé dans le cadre de l'enseignement des Échecs.

Il faut également noter que notre démarche commerciale est en plein essor. Sachez, par exemple, que, sous l'effet d'une autre politique, nos recettes publicitaires ont été multipliées par 4 ! Et nous avons d'excellentes perspectives qui permettront, avec une gestion rigoureuse, de diversifier notre expédition. Tout en préservant la gratuité d'Échec et Mat.

Jérôme Mauftras, chronique Échecs et Histoire

Dans le précédent numéro, dans mon empressement à parler du génial Philidor, je n'ai pas cité un article de référence sur le sujet, écrit par M. Dany Sénéchaud et paru sur le site "Mieux Jouer Aux Échecs". J'ai de plus le plaisir d'annoncer que cette article sera bientôt publié : nous en reparlerons.



INGÉNIÉRIE GÉNÉRALE

- ÉQUIPEMENTS PUBLICS
- INDUSTRIEL
- HOSPITALIER
- AMÉNAGEMENT DE Z.A.C.
- ASSISTANCE À LA GESTION TECHNIQUE
- LOGEMENTS
- TERTIAIRE
- GRANDES CUISINES
- PARKINGS SOUTERRAINS
- PISCINES

IMMEUBLE VILLERENNE - 23, QUAI ALFRED SISLEY
92390 VILLENEUVE-LA-GARENNE
TÉL. : 01 46 85 86 87 - FAX : 01 46 85 86 01
Internet : www.cet.ingenierie.fr

Échecs & Politique

Jérôme Maufrais

L'entrée en politique de Kasparov, les déclarations de Bobby Fischer sur le 11 septembre, la présidence de la FIDE tenue par un chef d'État et la volonté de Karpov d'y prendre pied : autant d'éléments récents qui tendent à montrer le lien étroit entre les échecs et la politique.

Pourtant, a priori, le jeu d'échecs est un jeu purement *autotélique* puisqu'il n'a d'autre but que lui-même et la représentation de la guerre qu'il a longtemps incarné est avant tout de l'ordre du symbolique. Mais justement, aux yeux du grand public, le destin symbolique du monde se joue sur les 64 cases et les joueurs qui y excellent tentent d'imposer leur « vision du monde » sur l'échiquier. Alors, peut-on passer sans risque des 64 cases à l'échiquier politique et inversement ?

Quand les politiques s'intéressent au jeu

Dans le sens où le mot politique vient du grec *polis*, qui signifie la cité, Jacques de Cessole fut sans doute le premier à s'intéresser aux rapports entre échecs et politique dans son *Livre des mœurs des hommes et devoirs des nobles*. En effet, selon lui, les échecs sont à l'image de la société féodale parfaite dominée par la noblesse dont le roi et la reine sont les plus hauts représentants.

Certes, de grands hommes ont joué avec plus ou moins de talent. On citera Richard Cœur de Lion, Louis VI, Otton II, Louis X, Charles VII, Charles d'Orléans, Napoléon, ou des penseurs politiques comme Rousseau. Cependant, il faut attendre les régimes totalitaires du XX^e siècle pour que les échecs deviennent un élément de la politique d'un régime.

Les échecs, jeu idéal pour les régimes totalitaires ?

Un régime totalitaire se définit comme un régime dont l'objectif est de contrôler la société dans sa totalité. A ce titre, il paraît logique que ce type de régime cherche à contrôler les esprits et paradoxal qu'il utilise les échecs. En effet, si on considère que le jeu d'échecs peut être un bon moyen pour élever le niveau culturel des masses, c'est travailler à leur émancipation que de leur apprendre à jouer et donc fortement déconseillé pour le dictateur !

Cinq raisons cependant semblent expliquer cet attrait des régimes totalitaires pour le jeu :

- Le jeu d'échecs est un sport qui invite au dépassement de soi et on sait l'importance du sport et l'usage qui a été fait de ses valeurs par les régimes de ce type (on pense ici notamment aux jeux olympiques de Berlin de 1936).

- Le jeu d'échecs illustre le sacrifice de l'individu (une pièce, par exemple) pour la réussite de la collectivité (défendre le roi, faire mat, etc) et le justifie.

- Le jeu d'échecs instaure une égalité fraternelle entre individus d'un même groupe, éliminant les conflits sociaux et toute lutte des classes (le nudisme et sa promotion par le régime nazi occupaient aussi cette fonction).

- Le jeu d'échecs possède selon Dextreit et Engel « certains ressorts qui l'apparentent à la vie telle que les régimes

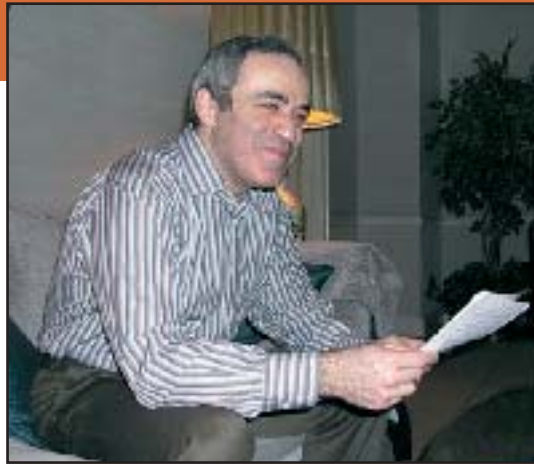


politiques voudraient l'envisager : rapports dialectiques (...), planification et exécution dans le réel » qui permet au joueur de faire son autocritique.

- Le jeu d'échecs focalise de brillants esprits dans une sphère abstraite, ce qui les détourne de toute critique sociale ou de toute action revendicative.

Le régime nazi s'intéressa aux échecs, tentant de noyauter les clubs et d'introduire le jeu à l'école car les idéologues du parti considéraient que le jeu permettait de développer, notamment, la volonté, l'endurance, l'esprit de décision et les capacités inventives. D'autres régimes autoritaires comme le régime des colonels en Grèce ou les Philippines du président Marcos ont consenti de gros efforts pour développer le jeu.

Mais il est notoire que ce sont les dictatures communistes, au premier chef l'URSS, qui exploitèrent et développèrent à grande échelle la pratique du jeu d'échecs dans leur pays. Iline-Genevsky, un compagnon de Lénine, pressentit dès les années 1920 les bénéfices que le régime communiste pourrait tirer de la diffusion des échecs. Pour lui, les échecs devaient être intimement liés à la politique. Dix ans plus tard, on comptait en U.R.S.S. un million de licenciés. On commença alors à distinguer échecs bourgeois et échecs prolétariens. Sous Staline, cette ligne se durcit. « L'école soviétique » s'ingénia dès lors à façonner « l'homme socialiste ». Une anecdote nous rappelle le degré d'uniformisation que l'enseignement des échecs avait atteint sous Staline. En 1937, le grand joueur américain Fine en visite à Moscou écrivit un article plein de louanges sur l'originalité du jeu du maître soviétique Belavenets, ce à quoi l'intéressé, gêné par de tels compliments, répondit avec indignation que son style était en tout point similaire à celui de ses camarades !



Kasparov : mettre à bas le régime de Poutine...

Les échecs sous influence

La mise sous tutelle des échecs par la politique dura des années 1930 à la chute du Mur de Berlin. L'intrusion de la politique dans les échecs prit alors plusieurs formes. Dextreit et Engel en recensent trois principales :

- Le boycott (boycott de l'Olympiade de Tel-Aviv par les pays arabes et les ex-pays de l'Est en 1976, boycott de Fine qui refusa de jouer le tournoi de Londres de 1948 par anti-communisme),
- Les pressions politiques pour obtenir de grands joueurs leur allégeance au régime (professions de foi fascistes de Bogolioubov et d'Alekhine en 1934, articles antisémites du même Alekhine en 1941, boycott des tournois auxquels participait Kortchnoi à la fin des années 1970...)
- La dissidence (de nombreux joueurs soviétiques ou ressortissants des « démocraties populaires » ont fui ces régimes : on citera Kortchnoi, Spassky, Alburt, Murey, Pachman).

Elle culmina toutefois dans les années 1970 avec l'affrontement Fischer-Spassky. Le premier déclarant certes ne pas faire de politique et le second n'ayant pas sa carte du parti, mais il était évident qu'une partie du sort du monde se jouait à Reykjavik pour les deux camps respectifs, les



médias et l'opinion publique internationale. Nixon félicita d'ailleurs le champion américain pour sa victoire, lequel était, on le sait par ailleurs, violemment anti-communiste. Les championnats du monde suivants furent au diapason, que ce soit entre l'« apparatchik » Karpov et le dissident Kortchnoi ou entre l'URSS de Brejnev et celle de Gorbatchev au moment des affrontements Karpov-Kasparov.

Quand les joueurs s'intéressent à la politique

Et aujourd'hui ? A l'image du monde, les affrontements géopolitiques ont changé. Les régimes totalitaires ont quasiment tous disparu. Mais les tensions restent vives.

L'organisation du championnat du monde en Libye en

2004 a suscité une vive émotion chez les joueurs de confession israélite, *persona non grata* d'un tournoi fort discuté par ailleurs. Il faut dire que Kirsam Ilioumjinov, président de la FIDE et de la Kalmoukie, ne fait pas non plus l'unanimité et que les conflits avec l'ACP prolongent les conflits de Kasparov et de Campomanès dans les années 1990. Kasparov, justement, qui devait rencontrer Rustam Kasimdzhanov, vainqueur du tournoi libyen et... musulman (ce dernier s'est vu offrir le financement de généreux mécènes saoudiens engagés habituellement sur d'autres fronts). Kasparov, donc, qui décide de mettre fin à sa carrière échiquéenne pour se lancer en politique et mettre à bas le régime de Poutine. Et Karpov, son éternel rival, qui est en lice pour prendre le contrôle de la FIDE. A croire qu'à force d'être un jeu de pouvoir, les échecs incitent aux jeux de pouvoir...

N'oublions pas non plus Fischer, héros américain des années 1970 et désormais paria pour ses déclarations antisémites, sa réaction réjouie aux attentats du 11 septembre 2001 et sa violation de l'embargo fait à la Serbie pour avoir disputé un match revanche en 1992 contre Spassky.

Comment expliquer cette attirance des joueurs pour la politique, domaine où ils s'aventurent parfois sans grande expérience ? Une hypothèse : de même que les régimes totalitaires ont vu dans le jeu une mise en pratique de la théorie, les joueurs voient peut-être dans la politique la possibilité de mettre en théorie leur pratique, c'est-à-dire de projeter leur représentation du monde en dehors de l'échiquier et d'organiser le monde comme une partie. N'ont-ils pas réussi à mener à la victoire le peuple de leur pièce en s'y prenant rationnellement ?

Le jeu aurait-il donc un contenu idéologique applicable sur le terrain ou ce contenu n'est-il que la projection de fantasmes équivoques ? Cela expliquerait que des hommes politiques aussi différents que Jean-Pierre Chevènement, Dominique Strauss-Kahn ou Jean-Marie Le Pen prennent le jeu comme exemple, se targuent d'y jouer ou prétendent en développer la pratique. Autrement dit, chacun voit dans les échecs ce qu'il veut bien y voir !

Dès lors, il est peut-être souhaitable que les politiques voient la réalité du jeu et le nécessaire travail pour développer une activité ludique plutôt qu'une fiction où la réalité se dirigerait comme une partie d'échecs. De même, il est souhaitable que le monde des échecs retrouve de la crédibilité en se dotant d'institutions démocratiques et représentatives des 9 millions de passionnés qui le constituent. En d'autres termes, il est temps de réellement prendre des décisions politiques. ■

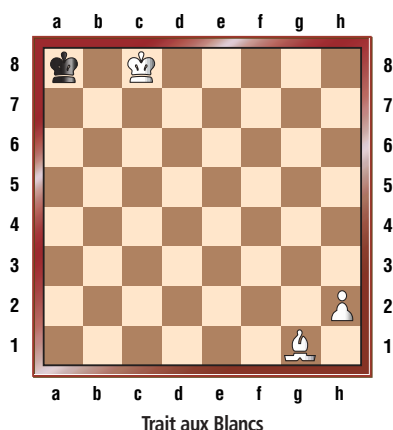
Curiosités esthétiques

Jean-Christian Galli

L'analyse rétrograde (1)

L'analyse rétrograde est la démarche qui vise à reconstituer totalité ou partie du passé d'une position, à l'aide des indices présents dans la dite position.

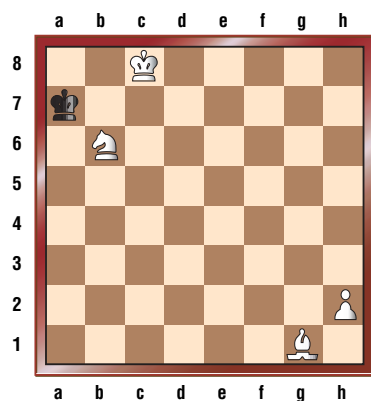
Examinons le diagramme suivant :



Rien d'exceptionnel, à première vue. Mais essayons de comprendre ce qui vient de se passer. Le trait est aux Blancs. Les Noirs viennent donc de jouer. Et c'est forcément (un adjectif que l'on retrouvera souvent dans l'exposé des solutions) leur roi qui est venu de a7, puisqu'en b7 ou en b8 il aurait été au contact du roi blanc, ce qui est illégal. Bien. Mais intéressons-nous maintenant au coup blanc qui a précédé Ra7-a8. En a7, le Roi noir est sous l'échec du Fou g1. Comment cet échec a-t-il été donné ? Le Fou g1, à cause du pion h2, n'a pu venir d'une autre diagonale. Il visait donc déjà le Roi a7 avant même que les Blancs jouent, ce qui semble impossible.

Alors ? Eh bien, le Roi noir était forcément en a7 sans y être en échec. C'est donc qu'une pièce blanche obstruait la diagonale du Fou. Qu'est devenue cette pièce ? Pourquoi n'est-elle pas sur l'échiquier ? Elle a disparu au moment où le Roi noir jouait de a7 en a8. Le dernier coup noir a donc été Ra7xa8, capturant une pièce qui obstruait la diagonale du Fou et venait obligatoirement de f2, de e3, de d4, de c5 ou de b6. Parmi toutes ces options, une seule est possible, c'est b6-a8 joué par un Cavalier. C'est là la seule

manière légale de faire se dérouler l'action. Et la position précédente, la dernière scène déductible, ne fait plus aucun doute.

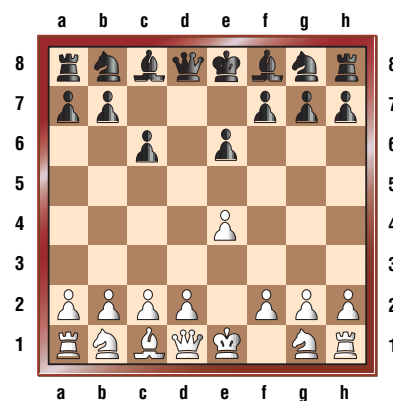


Notre petite énigme est donc résolue. Au delà, on ne peut rien deviner du passé de la partie, faute d'indices suffisants.

Voilà donc pour le principe : l'analyse rétrograde est un raisonnement visant à reconstituer le passé de la partie. Mais, direz-vous, à quoi cela sert-il de revenir en arrière ? Ce qui est important, en composition comme en partie, c'est le futur de la position, ce qu'elle va devenir, ce qui va se passer sur l'échiquier. Hum... pas si simple.

Tout d'abord l'analyse rétrograde pure, gratuite dirons-nous, peut être, en elle-même, un exercice intellectuel passionnant. Les énoncés de certains problèmes demandent simplement au solutionniste de reconstituer quelques coups de la partie avec des formulations du type : « Sur quelle case fut capturée la dame noire ? Quelle était la position 3 coups et demi plus tôt ? etc. », sans se préoccuper du futur. D'autres réclament qu'on restitue l'intégralité de la partie, qu'on bâtisse une « partie justificative » en n coups, menant, depuis le premier coup, jusqu'à la position du diagramme, étant admis qu'il existe une ligne de jeu unique, sans interventions de coups, qui conduit à la dite position. Nous reparlerons des P.J, qui constituent un genre autonome, dans une prochaine chronique, mais en voici déjà un exemple très simple, juste pour vous mettre l'eau à la bouche.

L'énoncé est : quelle est la partie de 4 coups (les Blancs ont joué 4 coups et les Noirs aussi) qui permet d'atteindre cette position ?



On remarquera qu'il est aisé d'arriver à cette position en 3 coups avec la suite 1.e4 c6 2.Fb5 e6 3.Fxc6 dxc6. Seulement voilà, 4 coups ont été joués et non 3. Et, si on peut perdre un temps avec le Fou blanc, on ne parvient pas, avec cette suite, à jouer une quatrième coup noir qui ne laisse pas de trace. La solution est surprenante : **1.e4 e6 2.Fb5 Re7 3.Fxd7 c6 4.Fe8 Rxe8**. Étonnant, non, que le roi noir soit le meurtrier du Fou blanc ? Et pourtant c'est bien l'unique scénario possible pour atteindre la position du diagramme en 4 coups, comme vous pourrez le vérifier.

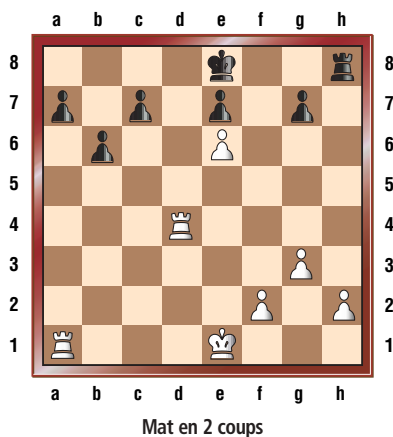
Mais revenons-en à l'utilité de l'analyse rétrograde. Hormis le type de problèmes que je viens d'évoquer et qui ne se soucient que du passé de la partie, nombre de compositions, « classiques » dans le sens où elles se préoccupent de son futur, ont aussi besoin que l'on remonte un peu dans le temps, que l'on revienne en arrière, pour résoudre leur énoncé. Il en va ainsi de bien des problèmes qui mettent en scène les coups si particuliers que sont la prise en passant et le roque, véritables mines d'or pour les problémistes.

Commençons par le roque.

Voici d'abord un célèbre problème d'Armand Lapierre, à l'énoncé tout à fait orthodoxe.

Il met en œuvre un concept classique en matière d'analyse rétrograde, celui des

roques s'excluant mutuellement. Pas clair ? Vous allez comprendre.



Le premier réflexe consiste à jouer 1.Tad1 ou Txa7 pour mater par 2.Td8# ou Ta8#. Imparable, n'est-ce pas ? Non, car les Noirs roquent et on ne peut plus mater au coup suivant. Rappelons qu'en composition un camp conserve le droit de roquer si l'on ne parvient pas à prouver qu'il l'a perdu. Or, ici, après 1.Tad1 ou Txa7, on ne peut établir cette preuve. Les Noirs ont fort bien pu jouer b7-b6 au coup précédent et pas forcément leur Roi ou leur Tour. Ils peuvent donc roquer.

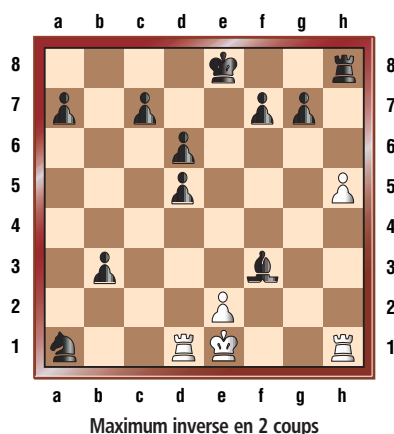
La solution est 1.0-0-0 ! suivi du mat imparable par 2.Td8# cette fois car, maintenant, les Noirs ne peuvent plus roquer !

Bon, pas d'affolement, je m'explique. Si les Blancs roquent, et ils ont parfaitement le droit de le faire puisqu'on ne peut prouver le contraire, cela témoigne du fait que leur Roi n'a jamais bougé, n'est-ce pas ? Dans ce cas, d'où vient la Tour blanche en d4 ? Elle n'a pu venir de h1 sans avoir dérangé son Roi. Il s'agit donc d'une Tour de promotion. Mais alors, pour quitter la huitième rangée où elle s'est promue, il lui a fallu forcément passer par d8, f8 ou h8, comme l'atteste la structure des pions noirs, auquel cas le Roi ou la Tour noirs ont forcément joué. D'où perte du droit au roque, le roque blanc excluant le roque noir.

Par contre, après 1.Tad1 ou Txa7, comme les Blancs n'exercent pas leur droit au roque, on ne peut plus prouver que la Td4 est une Tour de promotion. Elle peut fort bien être venue de h1 après un mouvement du Roi blanc. Raffiné, n'est-ce pas ?

Toujours sur le thème des roques mutuellement exclusifs, voici quelque chose d'un peu plus complexe, commis par votre serviteur.

Il s'agit cette fois non plus d'un problème orthodoxe mais d'un maximum inverse.



Dans ce genre de problème, les Blancs jouent et contraignent les Noirs à les mater en n coups, ces derniers (et seulement eux) étant astreints à jouer les coups géométriquement les plus longs. En cas de choix possible (deux ou plusieurs coups de même longueur), comme il s'agit d'un inverse et non d'un aidé, les Noirs, qui font tout pour ne pas mater les Blancs, choisiront bien sûr le coup qui les arrange. Voici le décompte de la longueur des coups : un pas horizontal ou vertical compte pour 1 ; un pas diagonal compte pour 1,414 ; un saut de cavalier compte pour 2,236 ; le petit roque compte pour 4 et le grand roque pour 5 (addition des mouvements du Roi et de la Tour).

Je donnerai la solution complète de ce problème dans la prochaine chronique. Mais laissez-moi tout de même vous guider un peu dans votre réflexion.

Le coup noir le plus long dans la position semble être 1...Txb5 qui vaut 3. Mais il y a 1...0-0 qui vaut 4, si ce coup est autorisé. Les deux coups candidats 1.Td2 et 1.0-0 qui marcheraient tous les deux après 1...Txb5 (1.Td2 Txb5 2. Rd1 Txb1# et 1.0-0 Txb5 2. Tf2 Th1#) semblent donc échouer sur 1...0-0. Et pourtant il est clair qu'il n'y a pas d'autre schéma de mat en 2 coups que celui issu de ces deux variantes... Il faut donc se débrouiller pour démontrer qu'après l'un de ces deux coups, les Noirs n'ont plus le droit de roquer et que la ligne triviale avec 1...Txb5(3) et 2...Th1#(4) marche bien.

La question que l'on doit toujours se poser de prime abord dans une démarche d'analyse rétrograde, c'est celle du dernier coup joué. Ici elle est plus ardue à résoudre, puisqu'il va de soi qu'étant donné qu'il s'agit d'un problème maximum, il convient

de considérer que toute la partie a respecté les règles du genre. Le coup précédent des Noirs a donc été le coup le plus long possible. Des difficultés apparaissent déjà : il est impossible, à cause de la position du Roi blanc, que les Noirs viennent de jouer Cc2-a1 ; mais alors pourquoi n'ont-ils pas joué Ca1-c2+ (2,236) plutôt que le coup qu'ils viennent d'effectuer, qui a forcément été plus court ? En effet, ce coup n'a pu être un coup de tour, de fou ou de pion qui sont tous des coups plus courts que le coup de cavalier évoqué. On doit même se demander pourquoi les Noirs n'ont pas roqué au coup précédent puisque le roque vaut 4. Une seule réponse à toutes ces questions : le Roi noir était en échec et il a fallu, dans l'urgence de cette situation particulière, parer cet échec, toujours en jouant le coup le plus long bien sûr.

Il y a 3 possibilités :

1 - Les Noirs ont joué Rf8xDe8 ou Rf8xTe8 (notons que le Roi ne peut venir que de f8 sinon c'est la Tour qui aurait dû prendre la pièce donnant échec en e8).

2 - La Tour noire venant de h6 a joué Th6xTh8 ou Th6xDh8, prenant une Dame ou une Tour blanche qui venait de h7. Mais alors, dans les deux cas, les Noirs ont perdu le droit de roquer et, en conséquence, les coups candidats 1.Td2 et 1.0-0 marchent tous les deux puisque la suite 1...Txb5 est forcée. Il y aurait donc deux solutions au problème, ce qui constituerait une démolition.

3 - Il y a, en fait, une troisième possibilité, moins visible : les Noirs ont pu jouer e7xCd6 (1,414), éliminant un Cavalier blanc qui faisait échec. On peut encore un peu rétrograder pour s'assurer de la légalité de la position ; on a pu avoir, par exemple : 1...Dh2-d6 0. CxDd6+ e7xCd6. Dans ce cas les Noirs ont conservé apparemment le droit de roquer, puisqu'on ne peut prouver que leur Roi ou leur Tour ont bougé. Mais alors aucune des deux solutions envisagées ne marche...

On ne tire donc rien de l'analyse du dernier coup noir puisque, si les séquences 1 ou 2 ont eu lieu, le roque est interdit dans les deux cas et le problème possède deux solutions, alors que si c'est la séquence 3 qui s'est déroulée, le roque noir est autorisé et le problème n'a pas de solution. Mais cette analyse est tout de même nécessaire pour s'assurer déjà de la légalité de la position.

Alors ? Eh bien alors, vous avez 3 mois pour découvrir l'indice discriminant qui déroque les noirs et permet d'éliminer l'une des deux clés possibles. Bonne chance. ■

Terre d'échecs

1616 Q'ECU6C2

Jérôme Maufrais

Le Sud-Ouest passe à l'attaque

Un peu de Bordeaux sur le noir et blanc de l'échiquier, pas mal d'ovalie pour arrondir les angles des 64 cases, ce qu'il faut de vagues pour surfer sur ses succès, le Sud-Ouest est une terre d'échecs dynamique. Les initiatives fusent et toutes les couleurs du roi des jeux sont représentées : les échecs loisir familial au camping de Naujac-sur-mer, les échecs spectacle selon Stéphane Laborde, les échecs grand public dans les rues des stations balnéaires ou les grands médias locaux, les échecs professionnels avec Laurent Fressinet, les échecs amateurs avec de grands clubs. Une vraie mosaïque de talents à découvrir, un exemple à copier !

Naujac : le seul échecamping au monde !

« Tu ne vas tout de même pas t'enfermer tout l'été pour jouer aux échecs ?! » vous a peut-être (sûrement) déjà dit votre femme en voyant arriver les beaux jours. Maintenant, vous pourrez lui répondre « Non, je vais jouer tout l'été, mais en pleine nature ! » Où ça ? au camping La Rochade, bien sûr.

Une histoire de passions

Une de ces interminables bandes de goudron tirées droites entre les pins, puis un portail barré par deux pièces d'échecs débonnaires. Il existe donc bien ce camping pour amateur des 64 cases... Pour s'en convaincre, il suffit de passer le portail et se présenter à l'accueil. Des affichettes annoncent les tournois à venir. Des dizaines d'articles punaisés attestent de la réussite de cette drôle d'idée. Oui, c'est a priori une drôle d'idée de vouloir réconcilier les échecs et les vacances en famille quand on sait que monsieur laisse volontiers partir femme et enfants une semaine plus tôt en vacances pour s'adonner à sa passion. Alors ?

Alors, je n'ai pas encore de réponses que j'aperçois une quinzaine d'adultes et d'enfants débraillés courir en tous sens pour frapper des pendules posées sur une table de camping et repartir dare-dare dans la direction inverse.

La propriétaire des lieux, Rike Armas, vient à ma rencontre. C'est le Condi-Chess, me dit-elle : les tables de jeu sont à douze mètres des pendules et chaque joueur dispose de



Et on ose dire que les échecs ne sont pas un sport !

10 minutes pour la partie, il faut donc courir à chaque coup jusqu'à la pendule pour valider son coup, et si possible le plus vite possible pour éviter de rapidement se retrouver en zeitnot. Et dire que nous avons attendu l'an 2000 pour être reconnus comme un sport par le ministère !

Rike est intarissable sur le pourquoi du comment de tout ça. D'origine allemande, rien ne la prédestinait à découvrir le sud-ouest. Et ce d'autant moins

que son papa emmenait toute la famille sur les côtes du Danemark pour profiter du climat vivifiant de la mer du Nord et de ses côtes sauvages. Un beau jour, le papa de Rike apprend que le Sud-Ouest de la France offre aussi des paysages sauvages, des kilomètres de plages de sable et... quelques appréciables degrés de plus. La région plaît au papa et à sa famille. Tant et si bien d'ailleurs que monsieur acquiert un grand terrain en 1983 avec le projet d'y couler des jours paisibles.

Il n'en aura malheureusement pas le temps mais sa fille décide de prolonger le rêve de son père en faisant de ce terrain un terrain de camping. MIF classée 2260 à ses plus beaux jours, elle a aussi remarqué qu'en Allemagne ou en France, les joueurs d'échecs avaient le même problème au moment des vacances : monsieur jouait et madame boudait. Comment remédier à cet épineux problème ? Créer un camping échecs ou un échecamping si on veut. En 1995, Rike et son mari Jules Armas se lancent donc dans l'aventure.



Les échecs, c'est comme l'amitié, ça se partage.

Une passion qui se partage

Le camping n'est pas réservé aux joueurs, mais rapidement, la plupart des estivants s'avèrent être des passionnés. Et ici, Maité, un joueur, c'est comme une oie, ça se gave ! D'où la multitude des activités échiquéennes proposées de juin à septembre au camping La Rochade : un tournoi open international de 9 rondes en 40 coups/2 heures et dont l'heureux gagnant a tout intérêt à ne pas trop suer au condi-chess puisqu'il gagne son poids en vins du Médoc ! Le tournoi « Côte d'Argent » de 8 rondes de 61 minutes, homologué par la FFE. Plus de trente (trente !) tournois de blitz, de condi-chess, de random-chess. Trois simultanées et 9 stages (une salle est spécialement aménagée à cet effet dans le camping) dont 2 avec Marc Dvoretzky qui n'a pas seulement écrit le livre sur les finales que chacun connaît mais est considéré par beaucoup comme le meilleur entraîneur du monde : Kasparov, Anand, Kramnik et Karpov notamment, ont travaillé avec lui. D'ailleurs, l'équipe de France ne s'y est pas trompée puisqu'elle a effectué un stage à La Rochade sous la houlette de l'entraîneur russe en 1999.

Du professionnel à l'amateur, tout le monde s'y retrouve donc. Et surtout des familles. Je renonce à compter les enfants qui se disputent la victoire sur le moindre échiquier. Ou s'amuse à la piscine du camping. Comme me le confie Gérard, un sympathique vacancier qui fait l'expérience pour la première fois : « C'est une bonne façon d'emmener mes enfants en vacances sans renoncer à jouer aux échecs pour autant. Je sais qu'ils sont bien encadrés. Et ma femme n'y voit aucun inconvénient ! » De fait, le camping La Rochade fidélise sans difficulté sa clientèle : Rike connaît un client allemand qui venait cette année pour la huitième fois et a exigé de sa fille qu'elle repousse son mariage pour qu'il puisse profiter à plein de son séjour ! Car on vient d'Allemagne ! On connaît le goût de nos voisins d'Outre-Rhin pour le camping mais comment ont-ils pu entendre parler de celui-ci, sans publicité ? C'est *Schach 64*, la fameuse revue allemande, qui a propagé la bonne nouvelle au pays d'Hübner. Plus généralement, les clients sont Français. Certains auront lu les nombreux articles que Sud

Ouest a consacré au camping. D'autres se seront laissés guider par le bouche à oreille. Ainsi Fabien, jeune vacancier au T-Shirt siglé La Rochade : « *J'ai entendu parler du camping dans mon club. Plusieurs joueurs y étaient allés et ça m'a fait envie.* »

Et maintenant les projets ? Continuer à accueillir un public grandissant, fidèle, qui repart satisfait de son séjour, renforcer le club local dont les propriétaires sont aussi les fondateurs et voir à nouveau la joie sur le visage des enfants comme ce matin-là lors de la remise des prix du tournoi de condi-chess. Mieux encore ? Rike me glisse qu'un couple s'est formé autour de l'échiquier : le camping a de beaux jours devant lui...



L'océan, le soleil, la dégustation au château des grands crus du Médoc, la gastronomie locale, la proximité de Bordeaux, le surf : autant de bonnes raisons pour organiser un petit séjour à Naujac. L'autoroute A10 reste le moyen le plus simple d'atteindre Bordeaux.

Camping La Rochade
Route de St-Isidore, 33990 Naujac sur Mer
Tél/Fax : 05-56-73-02-94
e-mail : Avanrike@aol.com
site : <http://campinglarochade.free.fr>



Terre d'échecs

1616 Q'ECU6C2

Stéphane Laborde, le bouillant perpétuel

Passionné, Stéphane Laborde l'est parfois au-delà du raisonnable : un œil rivé sur CNN et l'autre sur l'actualité échiquéenne, il scrute l'essor mondial des échecs. Scrute ? Pas seulement ! Organisateur des Grand Prix d'Aix-en-Provence et de Bordeaux, rédacteur en chef du Palamède et président de Chaturanga, c'est un homme d'action et de conviction qui me reçoit dans son studio où trônent pêle-mêle affiches de tournoi dédicacées, livres de philosophie et cassettes de Diagonale TV qu'il a longtemps animée.



Entretien

Echec et Mat : Stéphane Laborde, pouvez-vous vous présenter à nos lecteurs ?

Stéphane Laborde : je suis Ingénieur Télécom Paris, passionné d'échecs depuis mes 12 ans. J'ai créé un événement « Les Grandes Ecoles contre Garry Kasparov » organisé sur Paris de 1990 à 1993 qui avait réuni plus de 1000 spectateurs au Théâtre de l'Empire et obtenu d'excellentes retombées médias nationales, grâce à Dan-Antoine Blanc-Shapira. Tout en exerçant mon métier d'Ingénieur chez IBM, j'ai créé sur le modèle du Trophée Immopar qui a été une révélation pour moi le « Grand Prix de Bordeaux » en 1998, puis j'ai quitté IBM pour rejoindre la start up Internet CanalWeb pour créer « Diagonale TV » (qui redémarre maintenant sur le Net) que j'ai proposée à Jacques Rosselin expert dans les médias, et qui est devenu un ami. Le grand succès de l'émission nous a donné la connaissance et l'expérience nécessaire pour continuer l'aventure, d'investir dans la création de Grand Prix (nous avons démarré le Grand Prix du Sénat avec Yves Marek et Bertrand Guyard, et obtenu l'exclusivité mondiale de la retransmission TV du match Kasparov-Kramnik, et fourni notamment des images quotidiennes à Canal + en France) à Aix-en-Provence et Bordeaux, seul moyen à notre avis pour les échecs de passer à une dimension supérieure sur le modèle des grands sports développés, dont le tennis est le meilleur modèle toutes proportions gardées...

E et M : Existe-t-il des activités ou des événements originaux dans la région ? Le sud-ouest a-t-il une tradition échiquéenne spécifique ? A quoi est lié le dynamisme actuel du jeu dans cette région ?

S.L. : Les activités ou événements originaux sont à mon sens l'Open International de Créon géré par mon ami Jérôme Bert, l'Open des Vins de Naujac où l'on gagne son poids en bon vin Girondin et le Camping échiquéen « La Rochade », le fameux « marathon » 24h de Condom, et bien sûr le Grand Prix de Bordeaux qui a réussi à passer 50 spots d'annonces TV cette année sur TV7 Bordeaux, une réussite unique qui a tou-

ché ses 400 000 téléspectateurs ! La tradition du Sud Ouest repose sur un fondamental historique qu'a été « l'Échiquier d'Aquitaine » un des plus vieux clubs de France. Ce n'est qu'à partir des années 80 pourtant que sont véritablement apparus des phénomènes nouveaux comme l'explosion à Dax de Laurent Fressinet, le développement du Club de Créon, ou encore la naissance du club Bordelais « Bordeaux Echecs » sous l'impulsion d'un passionné Jean Renaud Lagunes. Il a investi dans une salle qui, d'après mes connaissances, fait partie des plus belles réalisations en France et héberge désormais « L'Échiquier Bordelais », encore une nouvelle pousse. L'ensemble de ces initiatives a contribué à donner à la Région des Champions de France Jeunes comme Xavier Beudaert ou plus récemment encore Mathieu Cornette qui rejoint Fressinet dans le monde professionnel. Avec maintenant des structures dynamiques comme la Ligue d'Aquitaine présidée par Alain Sallette, la Région dispose de bases solides.

E et M : Vous qui organisez des tournois aux quatre coins de la France, pouvez-vous nous dire si le public du sud-ouest a un profil particulier ou des attentes différentes des autres publics français ?

S.L. : Le public du Grand Prix de Bordeaux s'avère tout autant passionné que celui d'Aix en Provence si l'on considère l'excellent accueil réservé au Fémina cette année et le résultat de nos sondages. On notera qu'il est plus réservé qu'à Aix en Provence où l'enthousiasme était un peu plus visible avec des débordements plus fréquents ! C'est une retenue typique du caractère Bordelais. Je dirais que le Bordelais est un amateur éclairé qui apprécie en silence, comme on goûte un grand cru millésimé, et qui applaudit avec retenue mais très chaleureusement.



E et M : *Quelles sont les perspectives du jeu d'échecs dans la région ? Comment pensez-vous que le jeu peut s'y développer et s'y pérenniser ?*

S.L. : Je ne vois que des perspectives positives. Quand on voit le travail fait par l'ensemble des clubs de la région, du CDJE 33 et de la Ligue, qu'on s'aperçoit que le Championnat de Gironde Jeunes attire maintenant près de 300 personnes alors que nous n'étions qu'une petite cinquantaine dans les années 80, que Bordeaux Echecs et l'Echiquier Bordelais tiennent fermement l'élite des joueurs régionaux avec des passages dans le Top 16 certaines années, que l'ASPOM Echecs est dynamique en organisation, que Créon tient bien son semi-rapide et son Open International, et que le Grand Prix de Bordeaux a attiré cette année presque 1000 spectateurs, on ne peut qu'être optimistes. Je crois que l'avenir est de continuer à consolider cette base, puis passe par une plus grande dynamique sur Bordeaux même, capitale régionale. Il est par exemple tout à fait extraordinaire qu'avec 4 clubs et plus de 500 licenciés en tout Bordeaux n'arrive pas à organiser un grand Open international. L'ASPOM qui est à la tête des ini-

tiatives bordelaises n'arrive pas seul à développer ses tournois qui végètent trop en-dessous du véritable potentiel de la Ville.

E et M : *Aura-t-on la chance d'avoir un Grand Prix à Bordeaux l'année prochaine et pouvez-vous nous en dévoiler plus ?*

S.L. : Evidemment le Grand Prix continue : du 11 au 14 mai 2006 le Grand Prix de Bordeaux verra arriver de nouvelles stars Mondiales, avec un show encore plus beau, et ouvert à tous les GMI grâce au tournoi qualificatif organisé le 7 mai. Maintenant un Comité d'Organisation Echiquéen du Grand Prix s'est créé sous l'impulsion de François Merlet du CDJE 33 qui réunit tous les acteurs motivés sur l'événement du Club à la Ligue. Et dans l'optique de son développement j'espère que nous battons un nouveau record. J'ai de bonnes raisons de croire qu'on va réussir même bien au-delà. Le spectateur est un élément nouveau dans le développement économique du jeu d'Echecs, la clé de son avenir. ■

Echecs de rues, les bonnes surprises girondines

A marcher dans Lacanau-Océan, on ne s'imagine guère croiser entre deux bars de surfeurs des blitzeurs enragés. Et pourtant, la présence énigmatique de deux échiquiers géants sur les dalles du parvis de l'Office de Tourisme ne cessait de me narguer.

Un étrange rituel

20 heures 30. Lacanau-Océan glisse d'une chaude après-midi à une soirée rythmée par les bars et les boîtes du front de mer. Rentrant à pieds d'un apéritif arrosé avec modération, je distinguai sur mon chemin, en retrait de la plage, un attroupement. Un demi-cercle d'amateurs écoutait attentivement les consignes prodiguées par un étudiant en bras de chemise, installant pendules et échiquiers sur des tables dressées là. Un tournoi d'échecs improvisé se préparait. Happening surréaliste au pays du surf ? Provocation ludique aux blondinets péroxydés qui croient que Karpov est le nom d'un cocktail à base de vodka ? Un peu tout ça à la fois. A ceci près que les surfeurs jettent un œil, s'arrêtent, hésitent. Pourquoi pas jouer ? Le maître de cérémonie bat le rappel :

« On est en nombre impair. Allez, un petit effort.

- Je ne sais pas bien jouer, se défend un père de famille brûlant au fond d'en découdre. Son petit garçon lui tire la manche.

- Papa, s'il te plaît... » Monsieur ne se fait pas prier plus longtemps et s'inscrit. Madame s'attendrit : elle pourra faire des photos de ses deux hommes. Tout le monde s'affaire : « Ce n'est pas grave si je n'ai pas de classement ? » demande un papy bon pied bon œil. « Et la pendule, il faut appuyer dessus à chaque fois ? » s'inquiète un garçonnet que ses parents encouragent de loin. Le maître de cérémonie joint le geste à la parole : il rassure à droite, explique à gauche et fait assoir tout son monde après avoir troussé les appariements en quelques secondes.

Tous les mystères de la pendule enfin dévoilés !



Une initiative grand public

Mais d'où sortent donc tous ces jeux et d'où vient cette idée d'organiser un tournoi spontané et familial ? D'une initiative du Conseil Général de la Gironde, nommée Cap 33.

Au départ, un constat : la région a beau bénéficier d'un ensoleillement rare et des plus longues plages d'Europe, c'est la diversité des activités proposées sur les différents sites qui retient les touristes et anime leurs journées. D'où l'idée d'initier les vacanciers à des sports qu'ils n'ont pas nécessairement

l'occasion de pratiquer : rugby sur la plage (éprouvant, j'ai essayé), tournoi de foot à sept, échecs, etc.

Et ça marche ! L'animateur, un 1880 pédagogue et souriant, recruté par le Conseil Général dans un club de Bordeaux l'a confirmé :

de Hourtin à Carcans en passant par Lacanau, c'est partout le même succès, avec des pointes à 30 voire 40 spectateurs pour voir s'affronter de purs amateurs dans des joutes conviviales. Un vrai bonheur pour notre sympathique étudiant qui trouve là un bon moyen de se payer des vacances actives en transmettant le virus du jeu au public. En un mot, une initiative audacieuse et inattendue et un pari réussi à copier dans toutes les régions de France. Avis aux clubs et aux Conseils Généraux ! ■



Éric Caen

ericcaen@wanadoo.fr

Cocorico, un français vice-champion du Monde ! ▶

Le Championnat du Monde des logiciels d'échecs a eu lieu en Août 2005 à l'université de Reykjavik en Islande. Le podium est surprenant avec à la première place le logiciel Zappa avec 10.5/11!, à la deuxième place, le logiciel français **Fruit** de **Fabien Letouzey**, et enfin troisième ex-aequo Shredder et Deep Sjeng. Les parties sont disponibles sur le lien : www.ru.is/wccc05/default.asp?Page=Notepad&ID=3

Le prochain championnat du Monde aura lieu à Turin lors des Olympiades en Mai 2006.



◀ Le futur des échecs !

Lors du comité directeur de la FFE de Juin 2005, l'ACPO est devenu le partenaire pour l'apprentissage et le développement des échecs en ligne. Disponible gratuitement pour toutes les écoles pour l'enseignement interactif des règles du jeu et les compétitions par équipe. Les formateurs pourront écrire leurs propres cours et leçons interactifs, en important des fichiers PGN. Les meilleures leçons pourront être vendues par téléchargements sécurisés et rapporteront des royalties à leurs auteurs. Testez dès aujourd'hui ce site qui organisera avec la FFE le premier championnat de France par Internet en Mai 2006.

www.acpochess.com



▼ Sincère et grand !

Le Feu sur l'Échiquier 2 du GMI Alexei Shirov aux éditions Chessy, 2nd volume comprenant 52 des meilleures parties, du plus espagnol des GM Lettons, commentées très objectivement par ce virtuose de l'attaque en français.



d'après une photo de M. Jérôme Bibuld, arbitre international

Belles et bonnes ? ▶

(Voltaire !)

Le site World Chess Beauty Contest (du GMI Vlad Tkachiev et son frère), bien que sulfureux et peut-être un peu macho, permet de faire la connaissance des joueuses du monde entier. On peut se demander toutefois pourquoi les photos des joueuses sont d'un format bien plus petit que celles des membres du jury tant que l'on n'est pas enregistré ? www.1wcbc.com/main.htm

Certaines lectrices ont d'ores et déjà envie de demander la parité afin de voir les photos entre autres des GM Bob et Vlad en maillot de bain en même temps que les photos équivalentes des filles... Dépasseront-ils alors les 2500-2600 ?



RS&A Ltd (London)

◀ Mooggy : Si éclectique !

Blog du GMI Jean-Luc Chabanon, éclectique, le cannois nous emmène dans une découverte transversale de ses centres d'intérêt...

Les échecs mènent à tout, même à la culture !

www.mooggy.blogspot.com

▶ A la recherche de la meilleure prépa possible ?

Vous cherchez des parties inédites de votre prochain adversaire, allez donc voir sur le site anglophone www.chesslab.com qui contient plus de 2 millions de parties, et pas mal d'inédites

▶ Mort d'un arbitre

Le nouveau livre de Bernard Mas « Meurtre en 64 cases » est un petit polar agréable à lire dans lequel l'auteur, sur fond de meurtre d'un arbitre (quelle horreur !), nous livre son amour pour la région lyonnaise et... les femmes !

<http://monsieur.wanadoo.fr/meurtren64cases/>

Fantastiques technologies

Viennent de sortir en France, en Mars 2005 la Nintendo DS et en Septembre 2005 la Sony PSP : le Top de la technologie portable au service des jeux vidéo...

► Les points forts de la Nintendo DS

- double écran très lumineux dont l'un est tactile et permet de jouer avec le pouce ou un stylet directement pointé sur l'image
- compatibilité avec l'énorme ludothèque des anciens jeux Gameboy dont les série des Pokémon, Mario, Zelda...
- connexion wifi pour jouer à plusieurs sur le même jeu
- reconnaissance vocale qui permet même de souffler sur l'écran.



► Les points forts de la Sony PSP

- écran 16x9° magnifique (on a un peu peur de le rayer !)
- media sur petits disques UMD dont des films, et compatibilité avec les memory stick des appareils photos numériques Sony, mais pas avec les anciens jeux des consoles Sony de salon
- connexion wifi pour jouer à plusieurs et même surfer sur internet
- technologie graphique 3D proche des performances d'une PS2.



Pour nous, l'inconvénient majeur de ces deux bijoux technologiques est le même : pas encore de jeu d'échecs annoncé dessus ! Aux vues des performances des ces deux petites merveilles, on peut rêver de bientôt pouvoir blitzer en wifi, ou d'analyser avec un Fritz « 12 » dans le métro ?



◀ Jeu Vidéo pour Nintendo DS : Meteos

Attaqué par les Meteos, des blocs extraterrestres qui veulent recouvrir la terre, vous devez comme aux échecs tout voir et comprendre rapidement, tout calculer

et anticiper pour prendre les meilleures décisions pour vous en sortir et contrer l'ennemi. Moderne dérivé du légendaire Tetris, très amusant, et qui peut se jouer à 4 avec une seule cartouche de jeu, ce jeu utilise parfaitement toutes les technologies intégrées dans la Nintendo DS.



► Faire échec et mat à tous les virus informatiques !

Partenaire de la FFE, la société Dr. Web a développé un système d'antivirus très performant certifié par le Ministère de la Défense Russe qui bloque les virus avant qu'ils n'endommagent les données ou les fichiers de l'ordinateur attaqué. Les emails reçus sont notamment systématiquement analysés et mis en quarantaine si contenant des virus. Le système sait se connecter tout seul à la base de données mondiale de souches virales à jour en permanence. Cet outil facile à installer et à utiliser ne perturbe jamais le travail de l'utilisateur.

www.drwebfrance.com

Un nouveau jeu de société stratégique

Créé par Pascal Nivesse, le jeu O'ling, présenté lors du Championnat de France à Chartres, a suscité beaucoup d'intérêt auprès des joueurs présents. La règle est très simple :

- 1/ On joue 3 nouveaux pions lors de son tour
- 2/ Chaque pion posé doit être relié à son pion départ
- 3/ On ne peut dépasser 2 niveaux de pions en hauteur (un pion pris ne peut être repris).
- 4/ le but du jeu est de capturer la base ennemie.

Ce jeu demande une bonne dose de tactique car on doit calculer quels pions risquent de se trouver coupés de leur base et donc immobilisés.

De 2 à 4 joueurs.



ELECTRICITE
GENERALE SA

U

ne entreprise qualifiée
au service de ses clients

SIEGE SOCIAL ET CENTRE DE TRAVAUX

21, RUE DE LA MARLIÉE
95200 SARCELLES
TÉL.01.39.90.34.12+ -FAX.01.34.19.94.13

AGENCE VAL D'OISE:

1, ROUTE DE PISCOP
95350 SAINT-BRICE-SOUS FORÊT
TÉL.01.39.92.40.89+ -FAX.01.39.94.27.44

AGENCE VAL DE MARNE:

17, RUE VICTOR HUGO
94190 VILLENEUVE-ST-GEORGES
TÉL.01.43.89.12.52+ -FAX.01.43.89.20.45

30, RUE PIERRE BROSSOLETTE
94200 IVRY-SUR-SEINE
TÉL.01.46.72.15.40+ -FAX.01.49.60.00.29

24 h / 24

•Télésurveillance et Télégestion:
Signalisation tricolore - Éclairage public

**365 / 365
jours**

•Rénovation des installations électriques et entretien
•Fourniture générales pour l'électricité

**DELAI
D'INTERVENTION**

•Dans l'heure, pour nos clients



© Getty - Nick Dolding - TERRE DE SEINNE

UN ACTEUR MAJEUR DE LA DÉMOLITION EN EUROPE

Cardem réalise les travaux liés au réaménagement de sites urbains et industriels : démolition, déconstruction, dépollution, valorisation de matériaux et déchets. Du diagnostic au recyclage de matériaux, ses équipes ont développé une offre de services complète qui fait de Cardem l'interlocuteur privilégié de vos projets.

 **CARDEM**

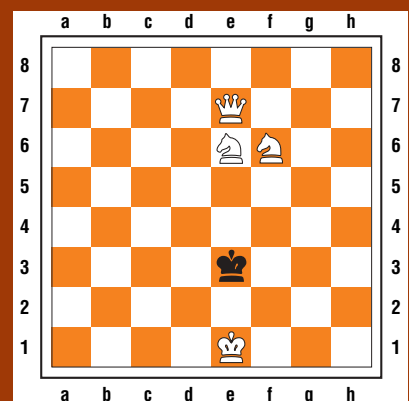
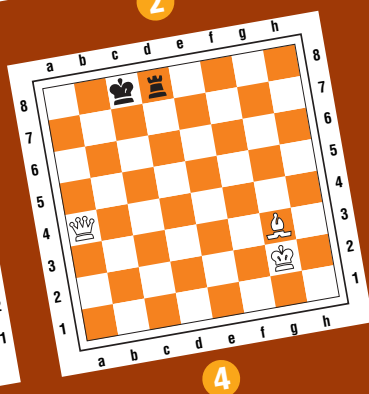
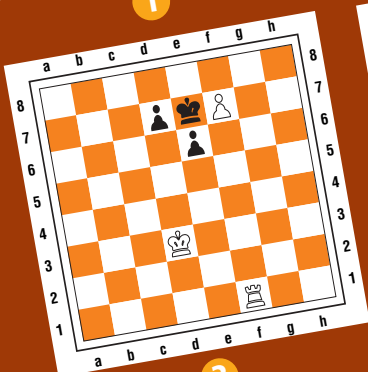
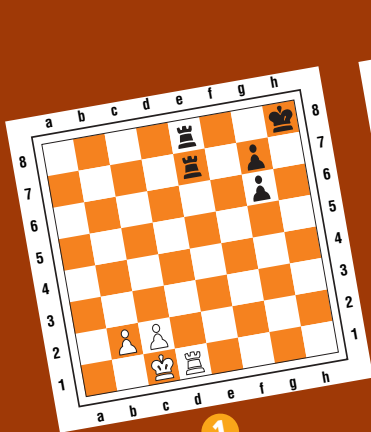
Akkhavanh Vilaissarn

Exercices

pour
débutants

Echec et mat en un !

Dans les positions suivantes, tu as les Blancs. C'est à toi de jouer. Et, petit veinard, tu as Echec et mat en un ! Alors, comment t'y prends-tu ?



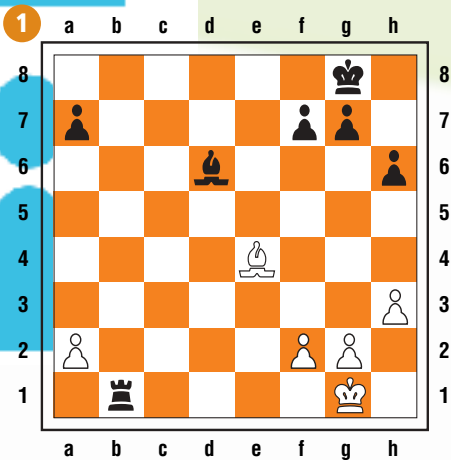
Un peu plus difficile

Si tu as trouvé les solutions des 4 diagrammes précédents, tu dois penser qu'il est bien facile de faire mat en un. Méfiance... Parfois c'est plus dur. Comme ici. Aux Blancs de jouer...

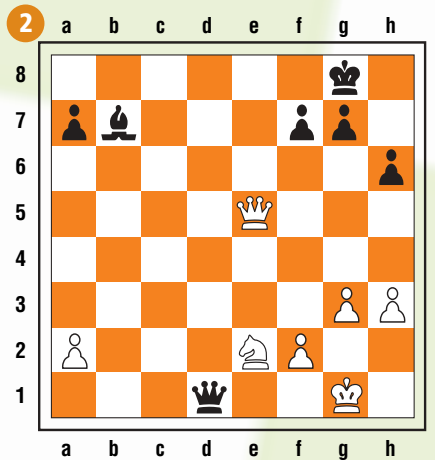
Exercices

Sauver le Roi

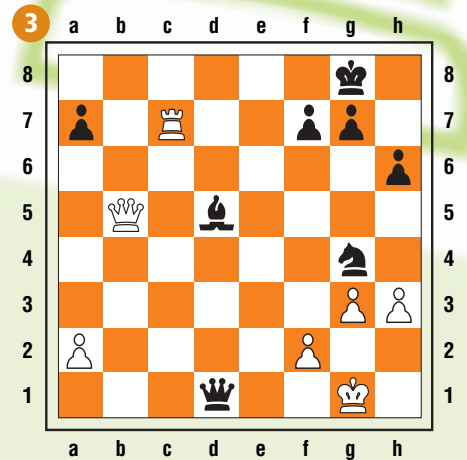
Dans les positions suivantes, le Roi blanc est en échec. Trouve un coup qui sauve le Roi.



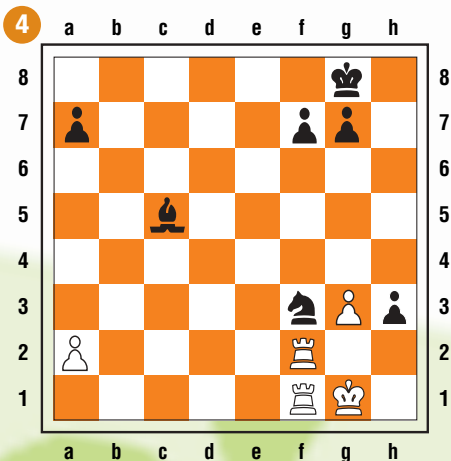
Réponse 1 pt



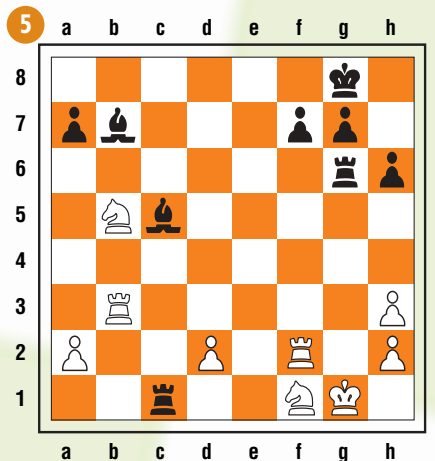
Réponse 1 pt



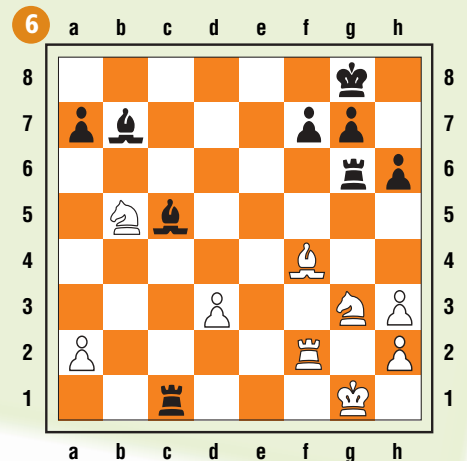
Réponse 2 pts



Réponse 2 pts



Réponse 2 pts

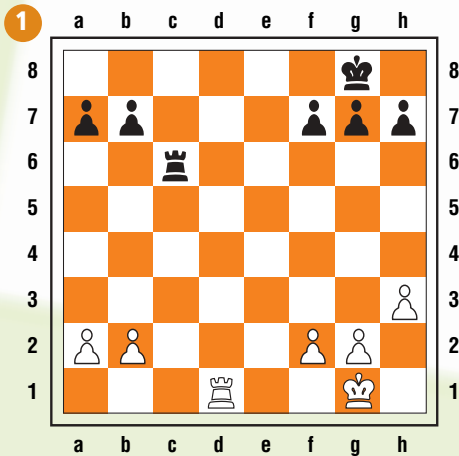


Réponse 2 pts

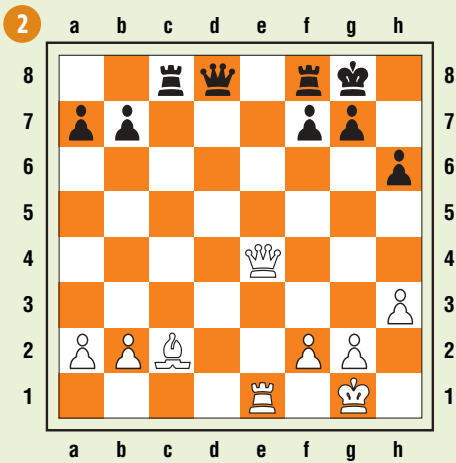
Mat en un coup

Dans les positions suivantes, les Blancs jouent et font échec et mat en un coup.

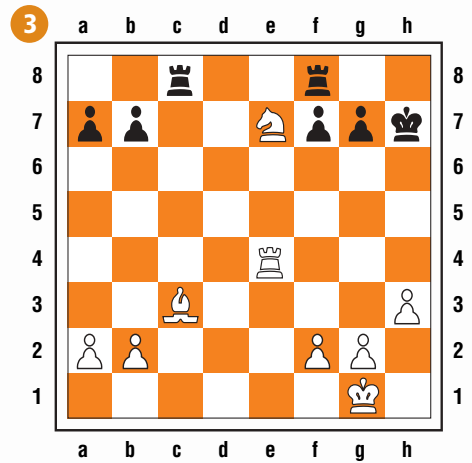
3



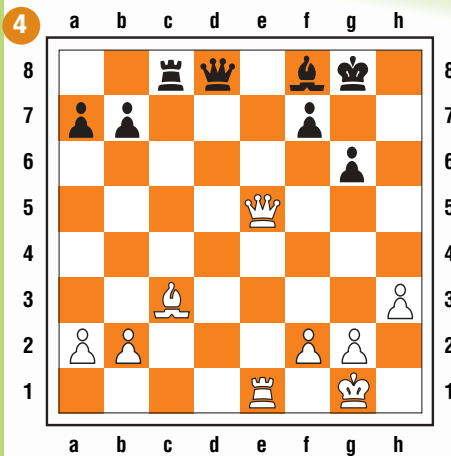
Réponse 1 pt



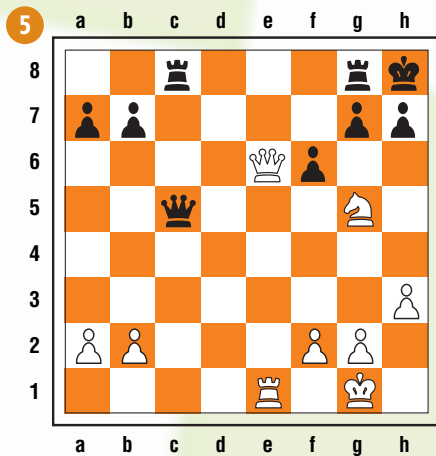
Réponse 1 pt



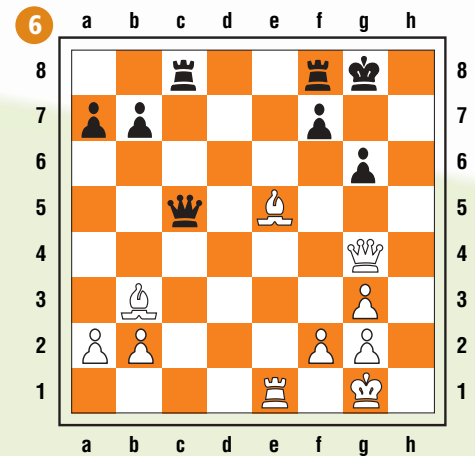
Réponse 1 pt



Réponse 2 pts



Réponse 2 pts



Réponse 3 pts

Total de mes points
J'ai points

Solutions page 42

sur un maximum de 20 points

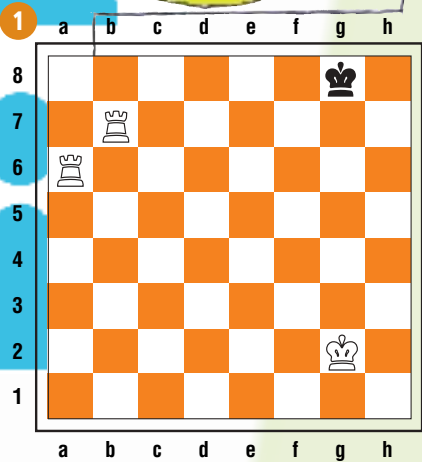
J'ai plus de 15 points : bon niveau
De 10 à 15 points : niveau moyen
De 0 à 10 points : niveau débutant

Exercices

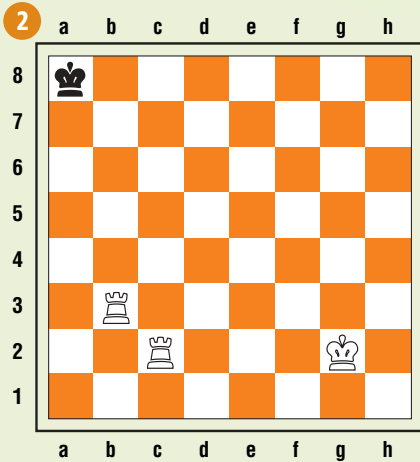


L'escalier

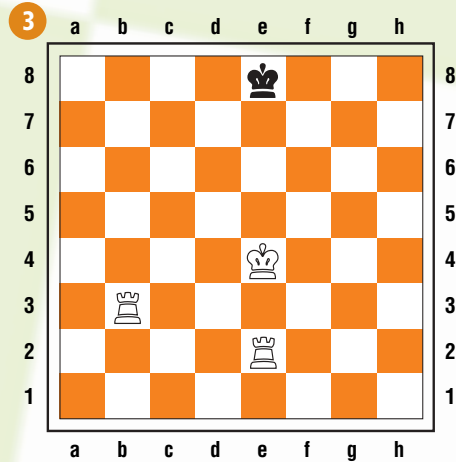
Dans les positions suivantes, joue les meilleurs coups pour les Blancs.



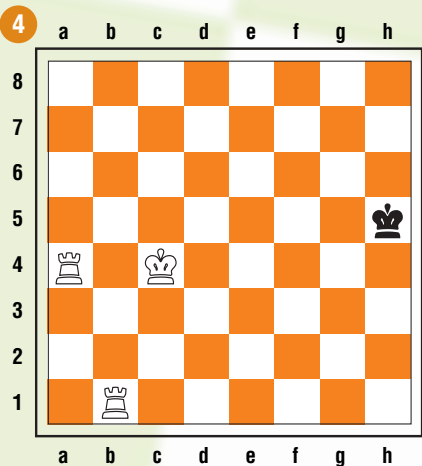
Réponse 1 pt



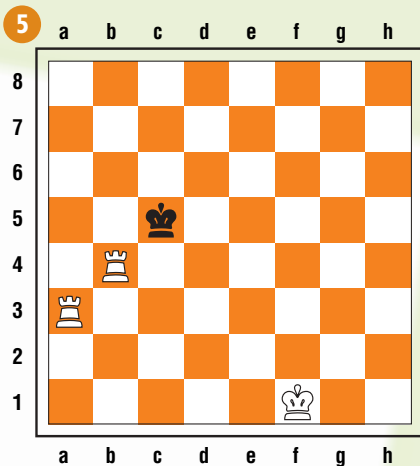
Réponse 2 pts



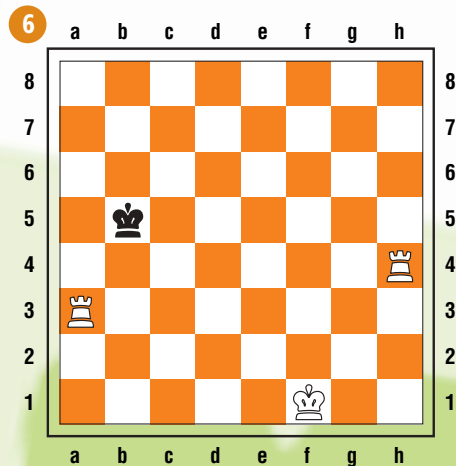
Réponse 1 pt



Réponse 2 pts



Réponse 2 pts

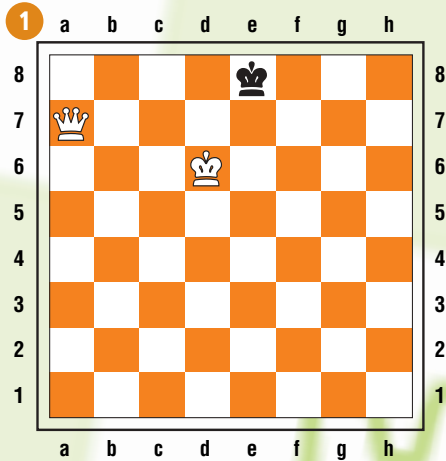


Réponse 2 pts

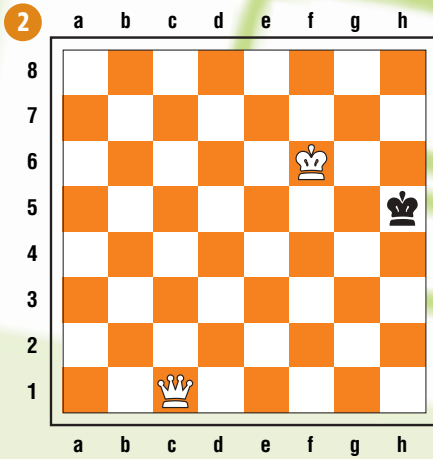
Le baiser de la mort

Dans les positions suivantes,
joue les meilleurs coups pour les Blancs.

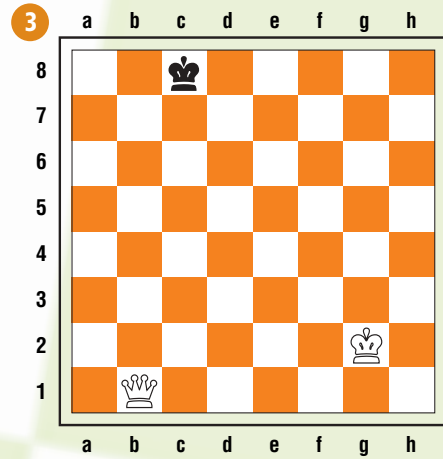
5



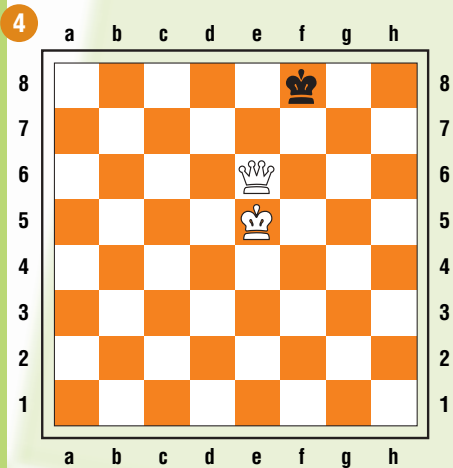
Réponse 1 pt



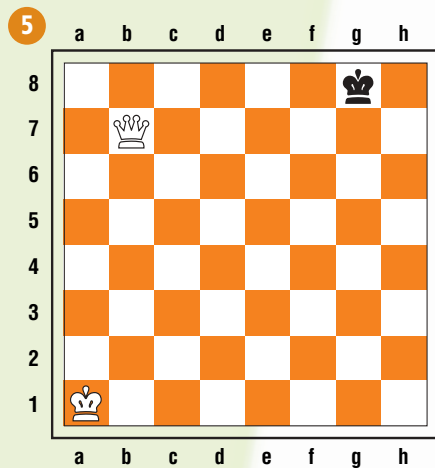
Réponse 1 pt



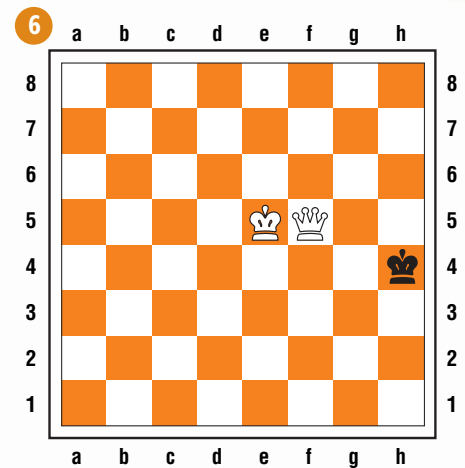
Réponse 2 pts



Réponse 2 pts



Réponse 2 pts



Réponse 2 pts

Total de mes points

J'ai points

sur un maximum de 20 points

J'ai plus de 15 points : bon niveau

De 10 à 15 points : niveau moyen

De 0 à 10 points : niveau débutant

Exercices



Le centre

Dans les positions suivantes, propose trois coups possibles pour les Blancs. Attention, on te demande trois possibilités et non pas trois coups à la suite. Bien sûr, ces coups doivent développer une pièce et jouer au centre.

1

	a	b	c	d	e	f	g	h	
8	♔		♙	♚	♚			♔	
7	♙	♙	♙		♙	♙	♙	♙	
6			♘	♙		♘			
5					♙				
4			♙		♙		♙		
3			♙	♙		♙			
2	♙	♙	♙			♙	♙	♙	
1	♔		♙	♚	♚			♔	
	a	b	c	d	e	f	g	h	

1. 1 pt
 ou 2. 1 pt
 ou 3. 1 pt

2

	a	b	c	d	e	f	g	h	
8	♔	♙	♙	♚	♚			♔	
7	♙	♙	♙		♙	♙	♙	♙	
6	♙				♙				
5				♙			♙		
4				♙					
3			♙			♙			
2	♙	♙	♙			♙	♙	♙	
1	♔	♙		♚	♚	♙		♔	
	a	b	c	d	e	f	g	h	

1. 1 pt
 ou 2. 1 pt
 ou 3. 1 pt

3

	a	b	c	d	e	f	g	h	
8	♔	♙	♙	♚	♚		♔	♚	
7	♙	♙	♙		♙	♙	♙	♙	
6				♙		♙	♙	♙	
5									
4				♙	♙				
3			♙			♙		♙	
2	♙	♙	♙			♙	♙	♙	
1	♔		♙	♚	♚			♔	
	a	b	c	d	e	f	g	h	

1. 1 pt
 ou 2. 1 pt
 ou 3. 1 pt

4

	a	b	c	d	e	f	g	h	
8	♔		♙	♚		♚	♚		
7	♙	♙	♙	♙	♙	♙	♙	♙	
6			♘			♘			
5					♙			♙	
4			♙						
3				♙			♙		
2	♙	♙			♙	♙		♙	
1	♔	♙		♚	♚	♙		♔	
	a	b	c	d	e	f	g	h	

1. 1 pt
 ou 2. 1 pt
 ou 3. 1 pt

5

	a	b	c	d	e	f	g	h	
8	♔		♙	♚	♚	♙		♔	
7	♙	♙				♙	♙	♙	
6			♘	♙	♙	♙			
5									
4				♙	♙				
3			♙						
2	♙	♙	♙			♙	♙	♙	
1	♔		♙	♚	♚			♔	
	a	b	c	d	e	f	g	h	

1. 1 pt
 ou 2. 1 pt
 ou 3. 1 pt

6

	a	b	c	d	e	f	g	h	
8	♔	♙	♙	♚	♚	♙	♙	♙	
7	♙	♙	♙		♙	♙	♙	♙	
6									
5	♚								
4									
3			♙						
2	♙	♙	♙			♙	♙	♙	
1	♔		♙	♚	♚			♔	
	a	b	c	d	e	f	g	h	

1. 1 pt
 ou 2. 1 pt
 ou 3. 1 pt

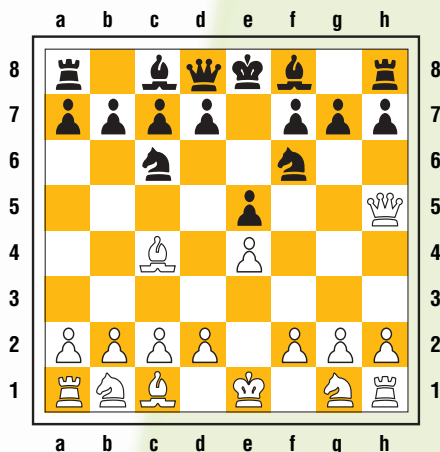
Contrer le coup du berger

Voici le fameux coup du berger, coup terrible pour les débutants. Attention, c'est une technique très dangereuse : tu peux perdre en seulement quatre coups si tu ne fais pas attention. Sois bien attentif.



Le coup du berger

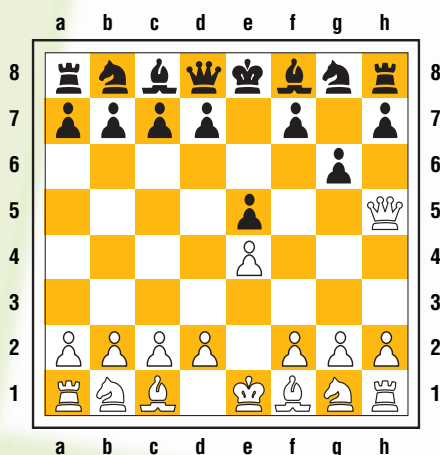
1.e4 e5 2. ♖h5 ♗c6 3. ♕c4 ♘f6?? aïe, aïe, une faute terrible. Les Noirs ne regardent pas ce que les Blancs attaquent. Maintenant, les Blancs jouent et font échec et mat. Vois-tu comment ?



4. ♖xf7# La Dame fait échec au Roi et le Fou en c4 protège la Dame. Il y a échec et mat.

Un piège important

1.e4 e5
2. ♖h5 les Blancs attaquent le pion f7 et surtout le pion e5 qui lui, n'est pas protégé.
... ♗g6?? ouille, ouille là aussi, une faute terrible. Les Noirs devaient défendre leur pion e5 (par exemple en jouant Cc6). Maintenant, les Blancs jouent et gagnent du matériel. Vois-tu comment ?

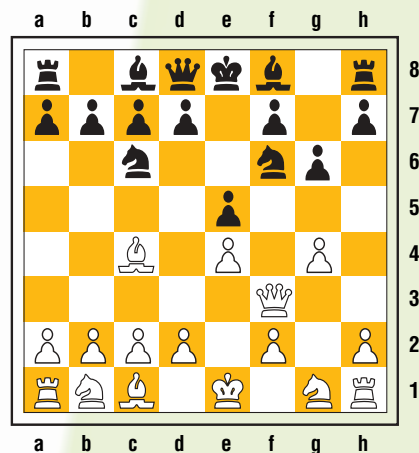


3. ♖xe5+ attaquant le Roi noir et la Tour qui est en h8
... ♗e7
4. ♖xh8 gagne la Tour noire. Les Blancs ont un grand avantage.

Comment contrer le coup du berger ?

Si tu ne veux pas avoir des problèmes avec le coup du berger, refais soigneusement cette partie sur un échiquier.

1.e4 e5
2. ♖h5 attaque le pion f7 et le pion e5 qui lui, n'est pas défendu. Ce coup est dangereux mais ce n'est pas un bon coup. Au début de la partie, il ne faut pas faire jouer trop vite la Dame car elle va se faire attaquer.
... ♗c6 bien joué : Les Noirs développent une pièce tout en protégeant leur pion e5.
3. ♕c4 cette sortie du Fou vise le pion f7 des Noirs. Maintenant, les Blancs menacent de prendre le pion f7 avec la Dame puisqu'elle sera alors défendue par le Fou.
... ♗g6 bien joué : Les Noirs défendent leur pion f7 tout en attaquant la Dame blanche.
4. ♖f3 les Blancs sauvent leur Dame et menacent à nouveau le pion f7.
... ♗f6 c'est encore bien joué : Les Noirs développent une pièce tout en protégeant leur pion f7.
5. ♗d4 haha! Les Blancs sont têtus et veulent chasser le Cavalier noir pour faire échec et mat en f7.



Exercice : Trouve un coup pour les Noirs qui pare l'attaque des Blancs.

Réponse 2 pts

Total de mes points

Solutions page 42

J'ai points

sur un maximum de 20 points

J'ai plus de 15 points : bon niveau

De 10 à 15 points : niveau moyen

De 0 à 10 points : niveau débutant

NINTENDO DS™

© 2005 NINTENDO/INTELLIGENT SYSTEMS, TM, © AND THE NINTENDO DS LOGO ARE TRADEMARKS OF NINTENDO.

COMMANDEZ VOS TROUPES
DU BOUT DU DOIGT !



Que ce soit sur terre, en mer ou dans les airs, jamais vos stratégies n'ont été aussi subtiles et précises, grâce à l'écran tactile de la Nintendo DS. Les armées alliées de War World doivent unir leurs forces pour enrayer l'offensive des troupes de Black Hole sous les ordres de nouveaux commandants diaboliques.

Avec plus de 40 ordres tactiques, à travers 25 missions différentes et des batailles multijoueurs sans fil, la référence du wargame au tour par tour prend une nouvelle dimension.

Victoire ou défaite ?

Votre doigté fera la différence !

WWW.NINTENDO.FR

TOUCHEZ MOI !



www.pegi.info

Connaissez-vous les Règles du Jeu ?

Une série de vingt questions.
Il s'agit de parties officielles
et non de parties amicales.

Testez-vous et... testez vos
amis !

Le Quiz des arbitres

1. En blitz, on peut reprendre un coup...

- a) tant qu'on n'a pas enclenché la pendule
- b) seulement un coup illégal, avant d'enclencher la pendule
- c) avec des amis mais pas en partie officielle

2. Un pion arrive sur la 8^e rangée. Le joueur ne le transforme pas mais appuie sur la pendule :

- a) Il doit alors le transformer
- b) L'adversaire peut réclamer "coup illégal"
- c) La partie continue, tout le monde sait que le pion est devenu une Dame

3. Un joueur prend sa Tour et, en même temps, un Fou de l'adversaire. Il s'aperçoit alors que le Fou ne peut pas être capturé par la Tour

- a) Il doit jouer la Tour, si c'est possible
- b) Il doit prendre le Fou avec une autre pièce, si c'est possible
- c) Son adversaire choisit la pièce qui doit être jouée (souvent le Roi)
- d) Il peut jouer ce qu'il veut, même une autre pièce que la Tour

4. Un joueur prend son Roi et veut jouer le petit roque mais sa Tour "h" a déjà bougé.

- a) Il peut tout de même roquer de ce côté
- b) Il est obligé de jouer le grand roque si c'est possible
- c) Il peut effectuer n'importe quel coup de Roi
- d) Il peut jouer n'importe quelle autre pièce

5. Lors d'une promotion, la pièce promue (souvent la Dame) existe vraiment dans le jeu

- a) quand le joueur la prend dans la main
- b) quand le joueur la pose sur l'échiquier
- c) quand la pièce est posée et la pendule enclenchée

6. Comment place-t-on la pendule par rapport à l'échiquier ?

- a) C'est l'organisateur qui décide
- b) Ce sont les Noirs qui décident
- c) C'est l'arbitre qui décide
- d) On place toujours la pendule à la droite des Noirs

7. Début officiel de la ronde à 14h. Les parties (longues, 40 coups/2h...) démarrent réellement à 14h10. Un joueur essoufflé arrive à l'entrée de la salle à 15h05 :

- a) Le joueur perd automatiquement par forfait
- b) Le joueur perd et la partie compte pour le Elo
- c) Le joueur a encore cinq minutes pour s'asseoir devant l'échiquier
- d) L'arbitre peut quand même l'autoriser à jouer

8. En partie longue, le drapeau est tombé...

- a) quand le joueur le réclame
- b) quand l'arbitre le constate
- c) quand un spectateur crie "tombé !"
- d) quand le joueur arrête la pendule et fait constater le "tombé"

VRAI FAUX

9. Un joueur qui couche son Roi, même accidentellement, perd la partie

10. Au début de la partie, on peut avancer deux pions d'une case

11. On peut noter son coup avant de le jouer.....

12. Un joueur qui arrête la pendule perd la partie.....

13. Si le téléphone mobile d'un joueur sonne, il perd automatiquement la partie

14. On ne peut plus roquer si on a été mis en échec

15. En partie rapide, un joueur s'aperçoit, au cinquième coup, que la position du Roi et de la Dame sont inversées : on continue la partie sans toucher à rien et le roque est interdit.....

16. Prendre le Roi est un coup illégal.....

17. Un joueur qui n'a plus qu'un Roi dépouillé peut encore gagner au temps

18. Pour réclamer la nulle à l'arbitre, suite à une répétition, il faut le faire avant de jouer son coup

19. La demande de nulle par répétition n'est valable que si la position apparaît trois fois de suite (par exemple au 20^e coup, 21^e et 22^e et non pas 15^e, 21^e, 22^e)

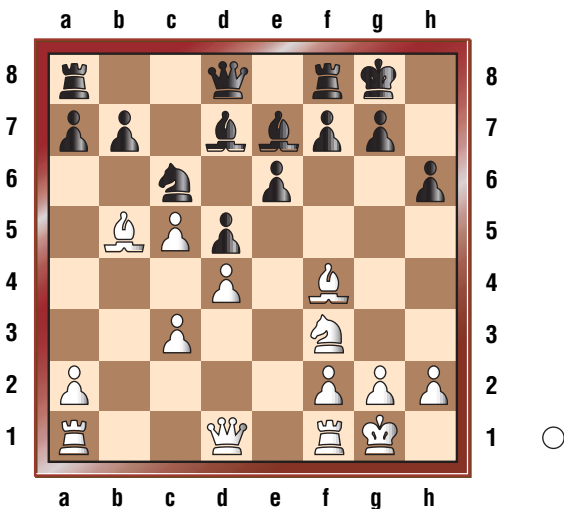
20. On peut prévenir son coéquipier qu'il est au trait et que c'est à lui de jouer

Le duel de ce numéro d'Echec & Mat oppose Jean-Baptiste Mullon (Elo 2367), candidat maître bien connu et commentateur des derniers Championnats de France à Chartres, à Nicolas Fortuit (Elo 2054). Le principe reste le même, nous vous conseillons de réfléchir sur les deux positions et de comparer vos analyses avec celles de nos deux cobayes... Et des deux vainqueurs !

La position N°1 est l'œuvre de Garry Kasparov. Ce n'est pas la plus connue de ses parties, mais pourtant elle vaut le détour rien que pour son 13^e coup ! La position N°2 s'est jouée lors de la Phase Finale du Top 16. C'est Joël Lautier qui conduit les Blancs. Maintenant à vous de jouer !

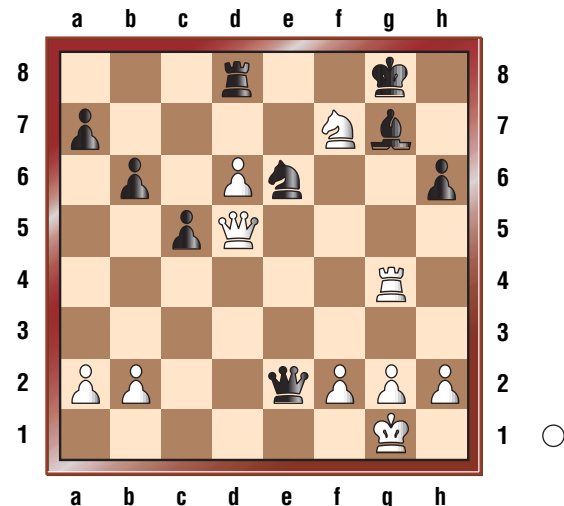
1 Kasparov, G. 2775 Anand, V. 2725
B14 Amsterdam - 1996

1.e4 c6 2.d4 d5 3.exd5 cxd5 4.c4 Cf6 5.Cc3 Cc6 6.Fg5 e6 7.Cf3 Fe7 8.c5 h6 9.Ff4 Ce4 10.Fb5 Cxc3 11.bxc3 Fd7 12.0-0 0-0



2 Lautier, J. 2678 Sharif, M. 2463
D37 Top 16 Port Barcares - mai 2005

1.d4 e6 2.c4 d5 3.Cc3 Fe7 4.Cf3 Cf6 5.Ff4 0-0 6.e3 b6 7.cxd5 Cxd5 8.Cxd5 Dxd5 9.Fd3 Fa6 10.0-0 c5 11.e4 Db7 12.d5 exd5 13.exd5 Cd7 14.Te1 Tfe8 15.Fxa6 Dxa6 16.d6 Ff6 17.Dd5 h6 18.Te4 Tad8 19.Tae1 Txe4 20.Txe4 Cf8 21.Fxh6 gxh6 22.Tg4+ Fg7 23.Ce5 Ce6 24.Cxf7 De2



Réflexions de Jean-Baptiste Mullon (2367)

Position 1

Dans cette position, il est plus important d'évaluer correctement que de calculer comme une brute ! En compensation du désavantage structurel, les Blancs disposent d'un avantage d'espace conséquent. Sans objectif réel pour le moment, c'est ce même avantage d'espace que les Blancs devraient utiliser pour mener une attaque. Les pièces blanches sont aptes à attaquer l'Aile Dame mais le pion h6 peut également être une cible intéressante.

Mais pour manœuvrer, les Blancs ont besoin de temps. Il va donc falloir patienter en réfléchissant de manière prophylactique, à savoir trouver le plan que les Noirs vont utiliser pour se libérer. Pour lutter contre le solide centre de pions blancs et mettre en relief les désavantages structurels, les Noirs vont chercher des points de percée (b6 ou e5). Si e5 paraît très bien contrôlé, la poussée b6 est plus tentante car après un échange, le pion c3 est gravement arriéré. D'autre part, les Noirs, en manque d'espace, ne sont pas contre des échanges de pièces, en particulier l'échange des Fous de cases blanches (mauvais Fou contre bon Fou).

Pour éviter b6, ils semble que les moyens sont peu nombreux. J'ai pensé d'abord que sur b6, Fxc6 suivi de Ce5, les Noirs étaient en danger. Mais sur Tc8 ou encore mieux Fb5, il n'y a pas de problème.

Seul 1.Da4 paraît empêcher b6. Sur 1. ... Ca5 les Blancs gagnent de suite après 2.Fxd7.

... Cb8 est contré par 2. Tab1 après quoi l'initiative est fatale aux Noirs (xb7).

Après 1. ...a6, je pense que céder le fou blanc (2. Fxc6) suivi de Db3 empêche b6 à tout jamais et ligote les Noirs.

Après 1. ... Tc8, je pense que l'on peut prendre le pion a7 sans risques après Fxc6.

Alors que les Noirs restent sans plans, les Blancs ont des coups utiles pour améliorer leur position (Tab1-Tfe1-Ce5).

Enfin, 1. ...Da5 paraît le plus tenace. Néanmoins, 2. Fxc6 Dxa4 3. Fxa4 Fxa4 4. Tfb1 maintient un avantage durable selon moi.

Je me rends alors compte que mes idées d'attaque sur l'Aile-Roi se sont envolées, car b7 est finalement une faiblesse sur une colonne semi-ouverte. Je me décide donc pour 1. Da4 avec une évaluation à +=.



Position 2

La position 2 est bien différente de la première. Ici, seul le calcul peut répondre à la question. Te4 me vient tout de suite à l'esprit, mais au minimum, Dxe4 a l'air gagnant pour les Noirs.

Avec le Cf7 en l'air et la menace de mat du couloir latente, les Blancs doivent trouver le K.O. tout de suite. On ne peut donc pas envisager un coup qui ne fait pas échec. Txg7 paraît absurde. Il ne reste donc que Cxh6+ sur lequel il existe trois réponses.

*1. ... Rf8 est faux à cause de Df5+ suivi du mat

*1. ... Rh7 2. Df5 Rh8 3. Cf7 Rg8 assure déjà le perpétuel. Mais toutes les pièces sont protégées. On peut donc se demander s'il n'existe pas de coups meilleurs. Par exemple, 4. h3 qui défend la Tour et pare le Mat du couloir (d'autant plus que la Td8 est toujours menacée et que le cavalier e6 tombe après Te4. Pour éviter de se planter complètement dans cette position complexe, il faut toujours regarder si le perpétuel fonctionne (cette fameuse « porte de sortie »). Apparemment,

4. ... Tf8 est le seul coup qui évite le perpétuel. Dans ce cas, 5. Ch6 Rh8 6. Dh5 paraît bien. Si ça ne l'est pas (je verrai plus clair à ce moment là), alors 6.Cf7 suffit au perpétuel car 6. ... Txf7 7. Dxf7 De1+ 8. Rh2 Fe5 9.f4 gagne. J'affinerai mon calcul quand la position avancera sur l'échiquier, et sur le temps de mon adversaire, si possible !

*1. ... Rh8 offre le perpétuel avec 2. Cf7 Rg8. Mais on peut se demander, puisque ici encore rien n'est prenable, s'il n'y a pas mieux. Pour parer le mat du couloir, 3.Te4 me revient en tête seulement maintenant.

Sur 3. ... Dxb2 4. Dxe6 gagne. Mais alors au fait pourquoi Te4 ne marchait-il pas dans la variante 1. ...Rh7 ? Ce serait une bonne nouvelle ! J'examine donc à nouveau la variante 1. Rh7. Donc 2. Te4. Si 2. ... Cf4 (à la recherche des coups atomiques qu'une position comme celle-ci contient assurément...), 3. Df5 +- Idem si 2. ... Td6 3. Df5 Rh8 4.Cf7 Rg8 5. h4 a l'air très incertain. Mais sur la variante avec 1. Rh7 j'avais déjà trouvé la suite avec 2. Df5.

Je pense que je ne suis plus capable d'affiner mon raisonnement, donc je recalculerai toutes les réponses noires à mon premier coup, en intégrant cette fois-ci les ressources tactiques des deux camps, j'en reste à ce raisonnement qui ne me fait perdre dans aucune variante. Je crois que je ne me lèverai pas après avoir joué mon coup, il me reste du pain sur la planche !



Réflexions de Nicolas Fortuit (2054)

Position 1

1) Point sur les forces en présence :

- égalité matérielle
- avantage d'espace pour les Blancs
- beaucoup plus de pièces sur l'aile roi pour les Blancs que pour les Noirs
- le Fou blanc des Noirs est mauvais pour l'instant
- le Cavalier des Noirs n'est pas idéalement placé (sauf pour une poussée au centre du type f6-e5)
- le roque noir est potentiellement faible
- la position est cependant plutôt stable
- les Noirs menacent une mini libération par Ce5 suivi de Fe2 et Cg6

2) Proposition de plan : essayer de jouer sur le roque noir faible et sur la diagonale b1-h7 en particulier tout en gardant une visée sur e6 qui pourrait devenir faible en cas de défense du type f5.

Je me lance pour 11.Fd3 avec l'idée de monter une batterie par Fc2 puis Dd3 suivie de Te1. La position est avantageuse pour les Blancs !

Position 2

Point sur les forces en présence :

- un Fou contre deux pions à l'avantage des Noirs (et potentiellement 3 avec la prise en h6 sur échec)
- menace de mat du couloir en e1 et éventuellement en d1 un jour ou l'autre pour les Noirs
- le roi noir est très exposé (échec perpétuel semble réalisable)
- les pièces noires et les pièces blanches sont faiblement protégées
- conclusion : position très instable

1. Cxh6+

sur a) 1...Rf8 2. Df5+ +- b) 1...Rh8 2. Te4 suivi par Dxe6 +- Enfin c) 1. ... Rh7 2. Df5+ Rh8 (certainement pas Rxh6 car il suivrait Th4 +-) 3. Cf7+ Rg8 = par répétition de coups. Cette fois 2. Te4 est impossible car Txd6 est gênant ! Un coup comme 1.h3 pour éviter les mats du couloir ne donne rien à cause de : 1...Dxg4 2.hxg4 Rxf7 et le matériel se fait rare.

La position est donc nulle après 1.Cxh6 qui est mon choix !

Un peu d'histoire

Jérôme Maufrais

La rivalité franco-anglaise

Si Napoléon impose au début du XIX^e siècle sa domination militaire au continent européen, l'Angleterre impose elle sa domination économique au monde entier. Sur l'échiquier, la bataille fait rage aussi. Elle fait d'autant plus rage que le jeu connaît alors une mutation sans précédent : de jeu de café, il devient jeu de compétition.

Du jeu de salon et de cafés dominé par les Français...

Philidor disparu, la suprématie française ne faiblit pas malgré la Révolution. Dès l'arrivée de Napoléon au pouvoir, une génération de champions reprit le flambeau de la domination française.

Deschappelles, le gognard (1800-1821)

Le Café de la Régence était le lieu de prédilection d'Alexandre Deschappelles, solide soldat napoléonien qui fut de toutes les campagnes impériales. Hâbleur, il prétendait avoir tout appris des échecs en trois jours et les domina de 1800 à 1821. De fait, son talent dans les jeux était exceptionnel : il était redoutable aux dames, au billard, au whist, en un mot à tous les jeux de société.

C'est sans doute pour cela qu'il n'apporta rien à la théorie échiquéenne car il considérait notamment l'étude des ouvertures comme « une perte de temps », ne cherchant que des victoires faciles dans des parties à handicap. Il renonça d'ailleurs au noble jeu quand un certain Louis Charles Mahé de La Bourdonnais se mit à le battre régulièrement.

La Bourdonnais, l'homme de la Restauration (1821-1840)

Né à la Réunion deux ans après la fin de la Terreur, Louis Charles Mahé de La Bourdonnais ne connut rien de la tourmente révolutionnaire et de l'épopée napoléonienne. Et contrairement à Deschappelles, il consacra sa vie d'adulte aux échecs dont il devint professionnel. Pour autant, il eut l'occasion de constater que la rivalité franco-anglaise était toujours vivace. En pleine révolution industrielle, sûre de sa puissance maritime et militaire, l'Angleterre défia La Bourdonnais par l'intermédiaire d'un Irlandais, Alexander Mc Donnell. Le match-marathon se déroula en 1834, au Westminster Chess Club de Londres en 85 parties. Le jeu solide et positionnel du Français eut raison de Mc Donnell, qui, épuisé par le combat, décéda peu après. Précurseur, La Bourdonnais fonda une revue d'échecs, *Le Palamède* et décéda à son tour en 1840.

Saint-Amant, le notable balzacien (1840-1843)

Plus diffuse, plus lente, mais vigoureuse, la révolution industrielle qui touche la France à partir des années 1830 encourage la montée en puissance d'une nouvelle classe sociale, la bourgeoisie. Bourgeoisie encore souvent terrienne, provinciale,



Aux échecs comme dans les relations internationales, les Anglais allaient prendre le dessus.

dont Balzac fait le portrait sans complaisance dans son œuvre. Ces notables, Saint-Amant en fait partie. Continuateur de La Bourdonnais dans la recherche d'un jeu juste, correct et solide, il ne fut jamais professionnel. Au contraire, il consacrait son énergie au commerce viticole et attendit sa 43^e année pour défier Staunton à Londres. Il battit le champion anglais mais fut lourdement défait lors du match revanche qui eut lieu à Paris la même année. Il tenta bien de reprendre *Le Palamède* mais l'abandonna en 1847, saisissant le poste de Consul de Californie que lui proposa le gouvernement.

... Au jeu de compétition dominé par les Anglais

La Méditerranée s'assoupissait. Le centre de gravité des échecs avait basculé.

Il avait basculé vers la perfide Albion dans le domaine du jeu proprement dit avec l'avènement d'Howard Staunton. Venu tardivement au jeu, le champion anglais devint assidu du Simpson's Divan, l'équivalent londonien du Café de la Régence, avant de devenir un des pères des échecs modernes. Fischer lui-même le qualifia de « plus profond analyste des ouvertures de tous les temps ». Son agressivité en dehors de l'échiquier contrastait avec le calme de son style, préférant l'ouverture anglaise, les manœuvres de louvoiement et le fianchetto plutôt que l'attaque.

Il avait basculé vers le monde professionnel et la compétition entre nations. Ce n'est d'ailleurs pas un hasard si le jeu



Staunton, le Wellington des échecs

s'imprégna à l'époque des principes du capitalisme industriel : mesure du temps, des performances, standardisation des pièces (les fameuses pièces Staunton que nous utilisons encore ont été élaborées en 1835), création d'instances représentatives (*The Chess Association* naît en Angleterre en 1857), rationalisation de la pratique du jeu : Staunton, toujours lui, publie en 1860 un code des règles dans son livre *La pratique des échecs*. Mais c'est la tenue du premier tournoi international à Londres en 1851, rendue possible par la révolution des transports, qui reste la date-clef dans l'histoire du jeu.

Bientôt Morphy puis Steinitz sonnèrent le glas de la puissance anglaise... au moment même où la seconde révolution industrielle promouvait les Etats-Unis et l'Allemagne au rang de grandes puissances. Une page était tournée.



Batailles sur l'échiquier

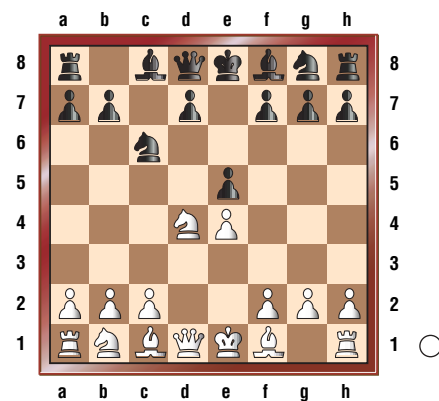
Une rencontre-marathon illustre bien cette période de confrontations entre joueurs français et anglais. Des six « batailles » qui eurent lieu en 1834 entre La Bourdonnais et MacDonnell, c'est le premier nommé qui finalement remporta « la guerre » sur le score de +45, -27, =13.

Voici deux parties...

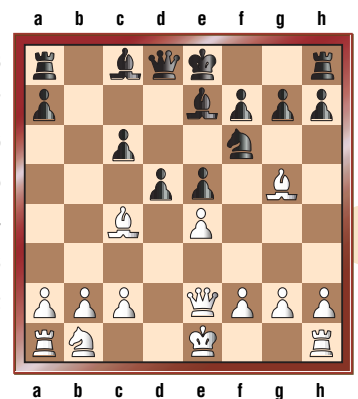
McDonnell, A. Labourdonnais, L.

B32 Londres, 62^e du match - 1834

1.e4 c5 2. ♖f3 ♗c6 3.d4 cxd4 4. ♗xd4 e5

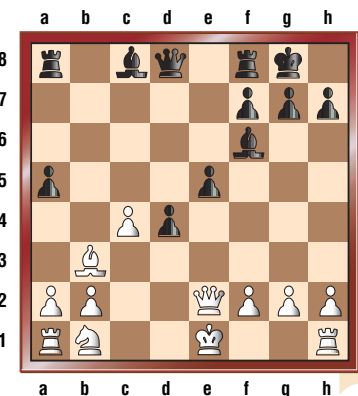


Avec ce coup, nous entrons dans la variante "La Bourdonnais" de la Défense Sicilienne ! Il faut noter que près d'un siècle et demi plus tard, 4...e5 fut le point de départ d'un système d'ouverture développé par le GM soviétique Sveshnikov !
5. ♗xc6 [Tout le monde sait aujourd'hui que 5. ♗b5 doit être joué. A l'époque, des nuances telles que "l'affaiblissement de la case d5" ne trouvaient pas beaucoup d'écho...]
5...bxc6 6. ♗c4 ♗f6 [6...♗a6 peut être joué : 7. ♗xa6 ♖a5+ regagne le fou.]
7. ♗g5! Les Blancs jouent pour le contrôle de d5, mais s'y prennent mal. [7.0-0 est plus logique, sans craindre : 7... ♗xe4?! 8. ♖e1 d5?? 9. ♖xe4! et si 9...dxe4 10. ♗xf7+ ♖e7 11. ♗g5++]
7...♗e7 8. ♖e2?! [8. ♗c3]
8...d5!



Joué avec énergie et bien dans l'esprit de la variante !

9. ♗xf6! L'échange du Fou de cases noires contre le ♗f6 est une erreur positionnelle de la part des Blancs. [9.exd5 cxd5 10. ♗b5+ ♗d7 11. ♗xd7+ ♗xd7 12. ♗xe7 ♖xe7 13. ♗c3 d4 14. ♗d5 ♖d6 15.c4 0-0 16.0-0 ♗b6! ♖]
9...♗xf6 10. ♗b3 0-0 11.0-0 a5 Ce coup menace a4 suivi de ♗a6. **12.exd5 cxd5 13. ♖d1 d4 14.c4?**



« L'après Philidor » fut marqué par une intense rivalité entre les capitales européennes Londres et Paris. Du début du XIX^e jusqu'aux années 1840, plusieurs joueurs se réclamèrent ainsi du titre officiel de meilleur joueur européen (et par extension... du monde !).

Du côté britannique, les porte-drapeaux étaient Cochrane (1798-1878) et surtout MacDonnell (1798-1835). Ce dernier fascinait d'ailleurs par ses capacités à compliquer les positions, puis à combiner grâce à de puissants sacrifices.

Du côté français, Deschapelles (1780-1847) reprit le premier le flambeau. Brillant « joueur de café », il avait l'habitude de jouer avec handicap et il lui arrivait de rendre un pion et deux coups à ses adversaires au début de la partie ! La Bourdonnais (1797-1840) se distinguait des autres joueurs par une rapidité « hors norme » à calculer et par sa soif quasi insatiable du jeu d'échecs. Digne successeur de Philidor, il fut le fondateur de la première revue d'échecs de tous les temps, *Le Palamède*, en 1836.

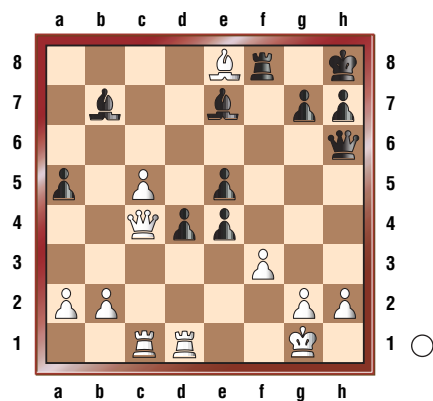
Enfin, Saint-Amant (1800-1872) porta haut également les couleurs françaises. Nous reparlerons de lui dans notre prochaine rubrique, car il fut un adversaire de valeur d'un certain... Howard Staunton !

Un peu d'histoire

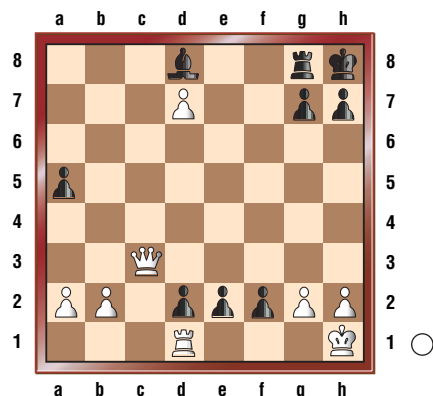


Une nouvelle erreur - cette fois-ci peut-être décisive - : les Noirs arriveront tôt ou tard à mobiliser leurs pions passés centraux sans que les Blancs puissent les bloquer.

14... ♖b6 15. ♗c2 ♜b7 16. ♗d2 ♖ae8 17. ♗e4 ♗d8 Se préparant à déloger le ♗e4. **18.c5 ♖c6 19.f3 ♗e7 20. ♖ac1 f5!** Voici le commentaire de Kasparov dans son livre "Mes grands prédécesseurs", Vol. 1 : "Le début de la fin : avec une paire de Fous qui tire de loin, des possibilités de percée au centre, les Noirs n'hésitent pas à sacrifier la qualité."
21. ♖c4+ ♗h8 22. ♗a4 ♖h6 23. ♗xe8?! [23. ♗d6 était le dernier essai pour compléter...]
23... ♖xe4!



C'est parti pour une marée de pions noirs qui va tout dévaster sur son passage !
24.c6 exf3! 25. ♖c2 [Si 25.cxb7, les Noirs matent en 5 coups au plus : 25... ♖e3+ 26. ♗h1 fxc2+ 27. ♗xc2 ♖f2+ 28. ♗h1 (28. ♗g1 ♖e2+ 29. ♗h1 ♖f3+ 30. ♗g1 ♖g2#) 28... ♖f3+ 29. ♗g1 ♖g2#]
25... ♖e3+ 26. ♗h1 ♗c8 27. ♗d7 f2 28. ♖f1 [28. ♖f1 ♗a6 29. ♖xa6 d3 30. ♖xd3 (30. ♗xf2 ♖xf2) 30... ♖xd3 31. ♗xd3 f1 ♖#]
28... d3 29. ♖c3 ♗xd7 30.cxd7 e4 31. ♖c8 ♗d8 32. ♖c4 ♖e1 33. ♖c1 d2 34. ♖c5 ♖g8 35. ♖d1 e3 36. ♖c3 ♖xd1 37. ♖xd1 e2



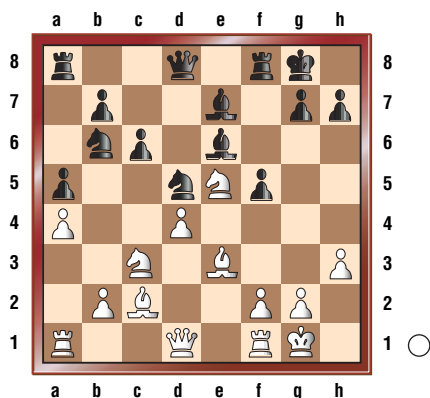
Quel *finish* ! Une position remarquable... que le grand Philidor aurait très certainement appréciée ! **0-1**

Labourdonnais, L. McDonnell, A.

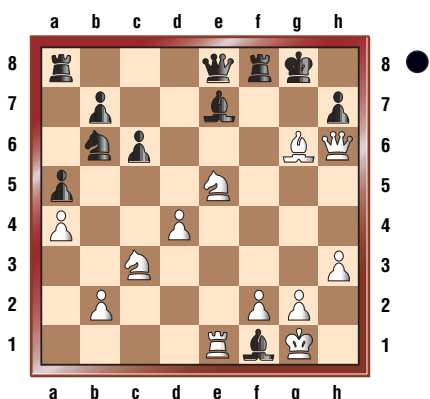
D20 Londres, 17^e du match - 1834

1.d4 d5 2.c4 dxc4 Le gambit dame accepté. S'il est bien entendu jouable, les Noirs doivent procéder ensuite de manière très précise (ils laissent les Blancs avec deux beaux pions centraux).

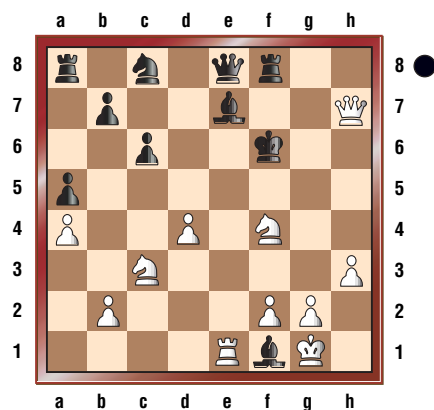
Dans le match qui l'opposa à La Bourdonnais, MacDonnell se révéla en fait incapable de percer les mystères de l'ouverture du pion dame pratiquée par son adversaire. Il perdit le match parce qu'il s'obstina à jouer des systèmes d'ouverture inférieurs ou difficiles (sur 14 Gambit dame acceptés, l'Anglais en perdit 10 et n'en gagna que 3.
3.e3 [3. ♗f3 évite le coup suivant des Noirs.] **3...e5** [3...b5 est mauvais : 4.a4 c6 5.axb5 cxb5 6. ♖f3+] **4. ♗xc4 exd4 5.exd4 ♗f6 6. ♗c3 ♗e7 7. ♗f3 0-0 8. ♗e3 c6 9.h3 évite ♗g4. 9... ♗bd7 10. ♗b3 ♗b6 11.0-0 ♗fd5 12.a4 a5 13. ♗e5 ♗e6 14. ♗c2 f5?**



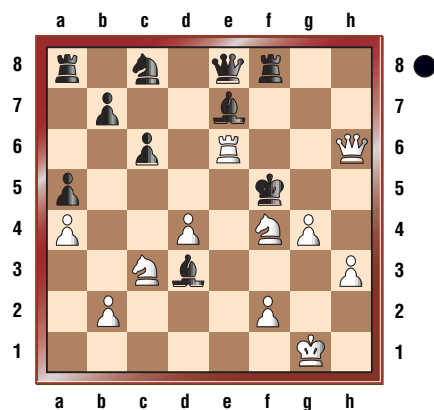
Dans son excellent livre *La fabuleuse histoire des Champions d'Echecs*, on peut lire le commentaire suivant de Nicolas Giffard : "Une manie chez MacDonnell : pousser le pion 'f' ". [14... ♗f6 et si 15. ♖d3 g6] **15. ♗e2 f4 16. ♗d2 ♖e8 17. ♖ae1 ♗f7** [17... ♗f5 était plus résistant.] **18. ♖e4 g6 19. ♗xf4** Le début d'une brillante combinaison. **19... ♗xf4 20. ♖xf4 ♗c4? 21. ♖h6 ♗xf1** Les Noirs ne s'aperçoivent pas encore du prix qu'ils vont devoir payer pour la "qualité"... **22. ♗xg6**



Le point culminant de la combinaison blanche ! **22... ♗xg6 23. ♗xg6 ♗c8** [23... ♖f7 24. ♖h8#; 23... ♗f6 était relativement meilleur.] **24. ♖h8+ ♗f7 25. ♖h7+** Avec cette attaque "révolutionnaire" (nous sous-entendons par là que les Blancs ont consenti à de lourds sacrifices !), le Roi Noir est forcé de s'exiler...
25... ♗f6 26. ♗f4



Voyez-vous la menace de mat en un coup ?
26... ♗d3 27. ♖e6+ ♗g5 28. ♖h6+ ♗f5 29.g4#



Cette partie a entièrement été mise en vers par Joseph Méry sous le titre "Une revanche de Waterloo" (poème publié en 1836). Voici comment le dernier coup blanc est décrit :

*Alors un vil pion, venu je ne sais d'où,
Un obscur fantassin, un pion prolétaire,
Qui, depuis le début, clouait son pied à terre
Un faible pion blanc que l'œil put oublier
A sa case devant son royal cavalier ;
Un soldat inconnu, sans blason dans l'histoire,
Sous un mat décisif va fixer la victoire,
Et, par un double bond, s'élançant de son coin,
Il crie au roi des noirs : Tu n'iras pas plus loin !*

Napoléon était-il un bon joueur d'échecs ?

Très intelligent, imaginatif, doté d'une extraordinaire capacité de travail, l'Empereur Napoléon fut en même temps un grand chef d'État et d'armée. Ce conquérant ambitieux, ce stratège génial, était également joueur d'échecs ! Mais savait-il bien jouer ?

Tout au long de sa vie, il fut très attiré par le jeu d'échecs. Il joua beaucoup de parties à Paris au Café de la Régence - alors qu'il n'était encore que jeune officier d'artillerie - ainsi qu'à Sainte-Hélène durant son exil.

A propos de son niveau de jeu, il faut reconnaître que Napoléon n'était pas un joueur de premier rang : il n'avait bien entendu pas eu le temps d'étudier les échecs... Aussi, il débutait ses parties faiblement.

Le Duc de Bassano - qui jouait souvent contre l'empereur - indique qu'il arrivait souvent à Napoléon de perdre des pions ou des pièces dans l'ouverture, et que c'était seulement dans le milieu de jeu que celui-ci était inspiré : « La mêlée des pièces enflammait son esprit, il voyait plus de 3 ou 4 coups à l'avance et pouvait parfois s'avérer brillant et exécuter des combinaisons astucieuses. »

Par-dessus tout, Napoléon détestait être battu (l'auriez-vous deviné ?) et pouvait donner des signes d'impatience si son adversaire prenait trop de temps à jouer un coup.

Y. Norwood, dans son livre *Napoléon en exil : Sainte-Hélène, 1815-21*, nous parle encore du joueur d'échecs : « Le jeu d'échecs, qui nécessite beaucoup de patience et d'attention, était étranger à son génie [celui de Napoléon]. Il était ingénieux et toujours entreprenant en attaque, mais peu concerné par les déficits [matériels] encourus. »

L'Histoire nous a laissé quelques parties de l'Empereur, celles contre Madame de Rémusat, contre le Général Bertrand ou encore contre le célèbre automate Turc.

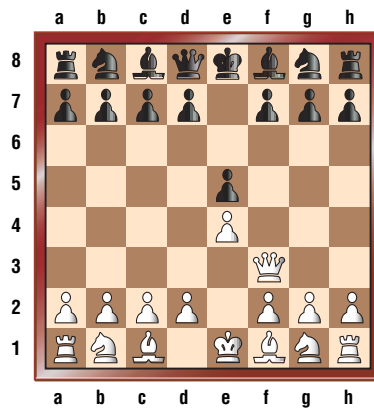
C'est cette partie que nous vous proposons maintenant. Les commentaires sont tirés du site Internet de Maria et Jean-Olivier Leconte : <http://membres.lycos.fr/echecs/Turc06.htm>

Cette partie, peu glorieuse pour Napoléon Bonaparte, est intéressante pédagogiquement parlant, car elle montre une erreur fréquente du débutant : la sortie prématurée de la dame dans l'ouverture.

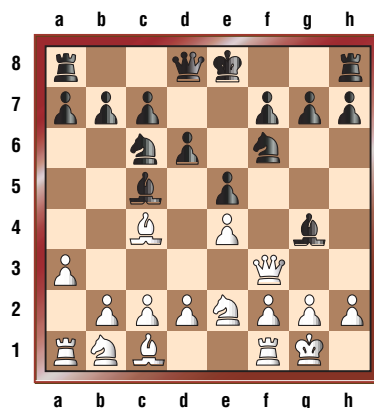
Napoléon Bonaparte L'automate Turc

C23 Château de Shoenbrunn, Vienne - 1809

1.e4 Un partie historique, qui nous montre bien ce qu'il ne faut pas faire quand on débute une partie. **1...e5 2.♖f3?**

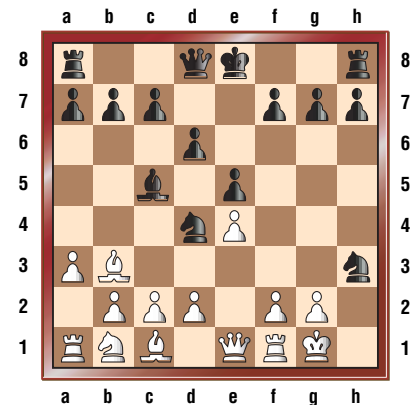


Une sortie bien hasardeuse de la Dame. Une règle élémentaire en début de partie est de sortir ses pièces mineures (Fous et Cavaliers) avant de se lancer tête baissée à l'attaque... **2...♗c6 3.♗c4** Menaçant de mater en f7 (le fameux mat du berger). Mais l'automate Turc était un des plus forts joueurs de l'époque : il s'agissait pour l'occasion du très fort joueur J. Allgaier qui se cachait à l'intérieur ! **3...♗f6** Les Noirs se développent harmonieusement tout en se défendant. **4.♗e2** Le Cavalier ne dispose plus de sa case naturelle en f3... **4...♗c5 5.a3?** Un coup qui n'aide pas le développement des Blancs. 5.d2-d3 était préférable, pour libérer le ♗c1. **5...d6 6.0-0 ♗g4**



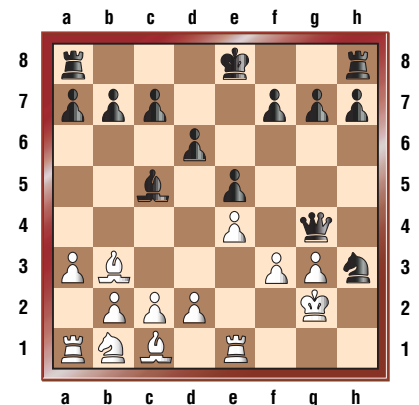
La Dame blanche est mal placée. Les Blancs sont obligés de la bouger une seconde fois après seulement 6 coups... Vous pouvez remarquer que les Noirs ont ainsi l'avantage de l'initiative sans rien jouer de fantastique et qu'ils ont quasiment terminé de développer leurs pièces (il ne manque que le petit roque).

7.♖d3 ♗h5 8.h3 ♗xe2 9.♖xe2 ♗f4 Gagnant de nouveaux temps précieux sur la Dame blanche. **10.♖e1 ♗d4 10...♖g5** était encore plus fort. Voyez vous pourquoi ? **11.♗b3 ♗xh3+!**



Le début d'une attaque efficace !

12.♗h2 Le Cavalier est imprenable. Si **12.gxh3** alors **12...♗f3+** gagne la Dame. **12...♖h4 13.g3** [il n'y a plus de défense car si **13.d3** alors le mat arrive par **13...♗f4+** **14.♗g1 ♗de2+** **15.♖xe2 ♗xe2#**] **13...♗f3+** Les Noirs gagnent quand même la Dame blanche... **14.♗g2 ♗xe1+** **15.♗xe1 ♖g4 16.d3** [Analysez le coup 16.f3]



Mat en deux coups !]

16...♗xf2 17.♗h1 ♖xg3+ **18.♗f1 ♗d4 19.♗e2 ♖g2+** **20.♗d1 ♖xh1+** **21.♗d2 ♖g2+** **22.♗e1 ♗g1 23.♗c3 ♗xc3+** **24.bxc3 ♖e2# 0-1**

Joyaux



Une de mes plus belles parties...

par Veselin Topalov

Lorsque nous avons demandé à Veselin Topalov de commenter une de ses plus belles parties, il n'a pas hésité... Quelques jours plus tard nous recevions cette analyse de sa victoire, à Sofia, contre Vishy Anand.

Au moment où nous mettons sous presse notre collaborateur est devenu... champion du monde d'Échecs ! Nul doute que cette victoire du tournoi Mtel n'est pas étrangère à la formidable dynamique qui l'a conduit, en Argentine, à remporter avec panache le titre suprême...

Le style le plus esthétique



Le parcours du nouveau champion du monde, Veselin Topalov, est un véritable modèle de réussite : découvert très tôt par le maître international Silvio Danailov (qui devint ensuite son entraîneur, puis son manager), Veselin commença par sillonner les opens, avec une prédilection pour l'Espagne,

jusqu'à l'âge de 18 ans environ. Cette école de la victoire, où une participation à un tournoi n'a de sens que si elle se termine par une première place, lui forgea un style actif, pragmatique et ambitieux. A partir de 1993, il entra dans l'élite en étant invité dans les plus forts tournois mais ne changea pas son style pour autant, il l'adapta seulement aux exigences du haut niveau.

Avant sa victoire au championnat du monde, Topalov partageait la première place mondiale avec Vishy Anand. Ses récentes victoires, tant en Argentine qu'aux grands tournois de Linares et de Sofia, sont l'aboutissement de son approche maximaliste. Ses parties sont aussi complexes que celles de Shirov ou Morozevich, mais elles produisent une impression plus harmonieuse, sa technique en finale est d'une remarquable limpidité et sa préparation dans les ouvertures est depuis toujours l'une des plus en pointe sur le circuit. Il faut ajouter à cela une combativité hors du commun qui lui fait jouer pour le gain avec les Noirs comme avec les Blancs, ainsi qu'une force de concentration colossale qui ne lui fait jamais quitter sa chaise tant que la partie n'est pas finie, le seul joueur que je connaisse à être capable d'une telle détermination.

En l'absence de Kasparov, Veselin Topalov est à mon sens le joueur qui possède le style de jeu le plus esthétique en ce moment. A tel point que certaines de ses défaites sont aussi spectaculaires que ses victoires, nombre de ses adversaires comptent ainsi leurs victoires contre Topalov comme leurs chefs-d'œuvre les plus réussis, tels les parties Topalov-Shirov de Linares 1998 (avec le fameux 47...Fh3 !!) ou encore Kasparov-Topalov, Wijk aan Zee 1999, peut-être la plus belle partie d'échecs de tous les temps. Dans la partie suivante qui décida du vainqueur de Sofia cette année, Veselin se montra sous son meilleur jour contre notre vedette du numéro précédent d'Échec & Mat.

Joël Lautier

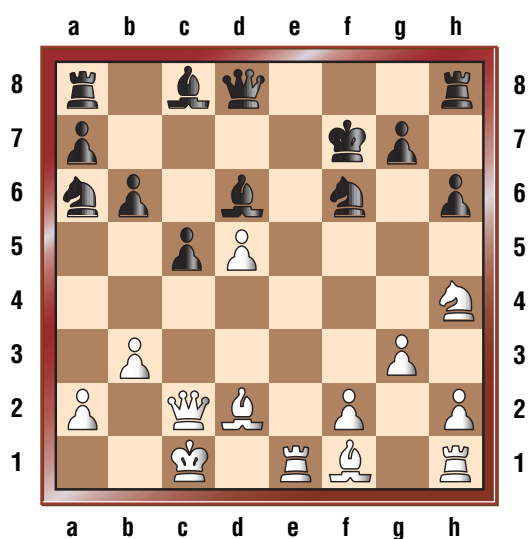
Topalov, V.	2757	Anand, A.	2786
-------------	------	-----------	------

E15

MTEL Masters Sofia - mai 2005

Ce fut la première partie après le jour de repos et il s'est avéré qu'elle devait être la partie décisive pour le classement final. Bien sûr, les choses auraient pu finalement être très différentes, puisque chaque partie a sa propre histoire, mais ce fut ma première victoire à Sofia, aussi, pour moi, est-elle très particulière. Mon résultat après cinq rondes n'était pas très impressionnant : quatre nulles puis une perte face à Ponomarev juste avant le jour de repos. Vishy n'avait fait que des nulles jusque là, je pensais donc qu'il n'était pas, lui non plus, très content. **1.d4** Le moment de changer. En fait, Anand, Kramnik et Adams jouent la même ouverture avec les Noirs : La défense Petroff contre 1.e4 et l'Ouest-Indienne après 1.d4. A haut niveau, c'est OK. Ce sont des ouvertures éternelles et elles peuvent être jouées contre tout le monde. J'ai pensé qu'il était plus facile de trouver de nouvelles idées après 1.d4 que de chercher une petite amélioration pour les Blancs dans la Petroff quelque part autour du 20^e coup. Mais le jour de repos, j'ai donné une simultanée et ensuite j'ai dû me reposer, et ce n'est que tard dans la soirée que j'ai eu du temps pour réfléchir à la partie du lendemain. Nous avons regardé avec le GMI Ivan Cheparinov, mon secondant durant les derniers tournois, et nous avons trouvé une idée intéressante. J'aimais bien ce coup et je suis allé au lit d'humeur optimiste. **1...Cf6 2.c4 e6 3.Cf3 b6 4.g3 Fa6 5.b3 Fb4+ 6.Fd2 Fe7 7.Cc3 c6** Vishy a joué cela contre Tkachiev à Moscou 2001 et a obtenu une partie normale, nous attendions donc ce coup. **7...0-0** est également populaire. **8.e4 d5 9.Dc2** Tkachiev avait joué **9.e5 9...dxe4 10.Cxe4 Fb7** l'idée des Noirs est de jouer rapidement **c5** pour développer parfois le Cavalier en **c6**. **10...Cbd7** mène à une sorte de position de Catalane où **c6** est une perte de temps **11.Ceg5!!** Le voilà ! A Monaco 2005 contre Peter Leko j'ai joué le naturel **11.Fg2 c5** et seulement maintenant **12.Ceg5** et bien que j'aie gagné cette partie, ce n'était pas à cause de l'ouverture. C'était une partie à l'aveugle et, ensuite, Vishy nous a rejoints à l'analyse post-mortem et nous avons passé un bon moment à analyser la position tous les trois. Anand savait que Leko était tout à fait OK dans cette partie et c'est pourquoi il a répété ces coups sans crainte. **11...c5** Le seul coup. **11...0-0** est très dangereux car les Blancs jouent **12.0-0-0** et contrent **12...h6** avec **13.h4** et toutes les pièces sont prêtes à attaquer. **11...h6** pousse les Blancs à sacrifier, mais en fait, c'est ce qu'ils veulent faire : **12.Cxf7 Rxf7 13.Ce5 Rg8 14.Fh3** avec de très bonnes compensations. **12.d5!** Peut-être suis-je trop émotif en mettant un point d'exclamation à chaque coup. Les échecs sont un jeu concret et souvent, les jolis coups sont en fait perdants.

Mais bon, durant la préparation, l'idée entière nous a tellement séduits, Cheparinov et moi, que je pense que je la jouerai même si je savais qu'elle n'est pas tout à fait correcte. **12...exd5 13.cxd5 h6** 13...0-0 est toujours dangereux pour les Noirs et c'est important qu'après 13...Fxd5 14.0-0 h6 les Blancs ont 15.Fc3! hg 16.Fxf6 et 17.Fc4 **14.Cxf7** [14.Fb5+ Cbd7 15.Ce6 fxe6 16.Dg6+ Rf8 17.dxe6 De8?] **14...Rxf7 15.0-0-0!** Voilà l'idée que nous avons trouvée juste quelques heures avant la partie. Durant la nuit, Cheparinov a essayé de faire marcher d'autres idées, mais les Noirs tenaient. Lorsque nous eûmes cette position ce matin là, je sentais que c'était ma chance de battre Vishy. Le seul problème était que nous n'avions pas assez de temps pour pousser l'analyse, aussi, était-ce risqué. J'avais -1 et une nouvelle défaite aurait gâché mes chances d'un résultat décent à Sofia. Mais je n'avais pas le choix et fonçais, comme on dit : c'est maintenant ou jamais. **15...Fd6** C'est logique et nous attendions cette réponse également, 15...Fxd5 ouvre la diagonale c4-g8 ainsi que la colonne d, donc le coup joué dans la partie est un coup qu'un joueur humain aurait fait. **16.Ch4** La case e5 est couverte maintenant, donc le Cavalier n'a plus rien à faire en f3. Maintenant les Blancs veulent jouer 17.Dg6 suivi de Cf5 ou Fh3-e6. **16...Fc8** Mais avec ce coup inattendu, se termine ma préparation. Les Noirs renoncent à l'idée de prendre en d5, mais se défendent contre Cf5 et Fh3. Ici, j'ai réfléchi longtemps. Je sentais que des coups naturels de développement étaient trop lents. Les Blancs ont une pièce de moins et ils doivent costumment poser des problèmes au Roi noir. 17.Fc4 et ensuite Te1-e6 est possible, mais les Noirs peuvent chasser le Fou avec b5. La case clef est e6 et je dois y mettre une pièce à n'importe quel prix, j'aurai alors de nouveau la case f5 pour mon Cavalier. Ne me demandez pas comment, mais mon intuition m'indiqua que 17.Te1 était le bon coup. **17.Te1 Ca6**



18.Te6! La pointe. J'ai surtout passé du temps à calculer 18.Cc7 19.Fc4 b5 20.Fc3! et maintenant, selon mon ami en silicone 20...Cfe8! est le meilleur coup. Mais s'il vous plaît, laissez-moi éviter les lignes non visibles pour des yeux humains. Pour moi c'était suffisant qu'après 20.Fc3 les Noirs ne peuvent prendre ni

le Fc4, ni ma Tour en e6 : 20...bxc4 21.Dg6 Rg8(21...Rf8 22.Ff6+-) 22.Txf6+-; 20...Cxe6 21.fe Fxe6 22.Dg6 Rf8 23.Fxe6 avec une position gagnante pour les Blancs. J'ai pensé qu'après ça, Anand croyait aussi qu'il était perdu comme il me le confessa après la partie. **18...Cb4 19.Fxb4 cxb4 20.Fc4** Un coup que la main veut jouer toute seule. Les Blancs ne font pas attention à leur Tour, ce qui compte ce sont les cases blanches. Pendant la partie, je sentais que j'étais près de la victoire et je le pense également maintenant. Bien sûr, les logiciels ne sont pas d'accord, mais ma modeste expérience me dit qu'ils ont encore à apprendre sur les attaques de Fous de couleurs opposées et l'initiative durable. Ici, c'est un exemple où Th8 est important pour les logiciels, mais ce n'est pas le cas dans la partie. **20...b5 21.Fxb5** Simplement. Maintenant 21...Fxe6 22.dxe6 Rg8 23.e7! perd en ligne. J'attendais 21...Rg8 et hésitais entre 22.Td1 et 22.Fc4. Je pense que les deux coups sont assez forts pour gagner. Mais Vishy joua... **21...Fe7?!** Un coup que je ne comprends pas vraiment, je dois dire, la première impression est qu'il y a très peu d'idée derrière. Maintenant, je réalise que les Noirs veulent prendre en e6, et éviter 23.e7. Après 21...Fe7 les Blancs ont plusieurs façons de gagner : 22.Fc4; 22.Dg6 Rg8 23.Cf5 Ff8 24.Fc4, mais j'aime 22.Td1. Dans cette partie cependant, j'ai joué... **22.Cg6** Un bon coup avec une idée fautive. Maintenant les Noirs doivent jouer... **22...Cxd5** ...puisqu'après 22...Fxe6 23.de Rg8 24.Td1 ils perdent. **23.Txe7+?!** Pas le meilleur coup. J'ai juste raté le 25^e coup noir. Des fois vous calculez parfaitement de très longues lignes, mais ratez le prochain coup de votre adversaire. Cependant, j'aurais pu jouer 23.Cxh8 Rg8 (23...Dxh8 24.Dg6 Rg8 25.Txe7+-; 23...Rxe6 24.Te1 c'est mat en 4) et maintenant 24.Txe7 est mieux pour les Blancs. Mais encore plus fort était 23.Te5!, un coup que seuls les ordinateurs peuvent trouver. Et c'est vraiment très fort en effet ! Soudain toutes les pièces noires sont attaquées et la position s'écroule rapidement : 23...Fb7 24.Df5 Rg8 25.Cxe7 Cxe7 26.Fc4 Fd7 27.Txd5+-; ou 23...Fe6 24.Cxh8 Dxh8 25.Txe6+-. Maintenant, après ma faute, la partie n'est pas terminée. **23...Cxe7 24.Fc4+ Rf6** [24...Fe6 25.Cxh8+ (25.Fxe6+ Rxe6 26.Te1+ Rf6 27.Cxe7 Tc8 28.Cxc8 Dxc8+) 25...Dxh8 26.Te1! Fxc4 27.Dxc4+ Rf8 28.Df4+ Re8 29.Dc7 Df8 30.Dc6+ Rf7 31.De6+ Re8 32.Dg6+! Rd7 (32...Df7 33.Dc6+-) 33.Td1+ Rc8 34.De6+-] **25.Cxh8 Dd4!** Le coup que j'ai raté, maintenant le Cavalier est en e7 et la Dame peut aller en d4, je comptais seulement sur 25...Dxh8 26.Td1! et les Blancs gagnent [25...Cf5 26.Td1 Dxh8 27.De4+-] **26.Td1** J'étais encore chanceux, mes pièces ont une bonne coordination et j'ai seulement besoin que mon Cavalier revienne de sa mission. **26...Da1+ 27.Rd2 Dd4+** [27...Dc3+ 28.Dxc3+ bxc3+ 29.Rxc3 Fe6 30.Td6!+-] **28.Re1 De5+ 29.De2 Dxe2+ 30.Rxe2 Cf5** [30...Fe6 31.Td6+-; 30...Fg4+ 31.f3 Txh8 32.fxg4+-] **31.Cf7 a5** C'était étrange de voir Vishy en crise de temps, à un moment de la partie j'avais un avantage considérable au temps, sans doute pour la première fois dans nos parties ! **32.g4! Ch4 33.h3** Les Blancs sont complètement gagnants **33...Ta7 34.Td6+ Re7 35.Tb6 Tc7 36.Ce5 Cg2** Une faute dans une position perdante **37.Cg6+** Piégeant le Cavalier **37...Rd8 38.Rf1 Fb7 39.Txb7 Txb7 40.Rxg2 Td7 41.Cf8 Td2 42.Ce6+** Les Blancs prennent tous les pions noirs à l'aile Roi **42...Re7 43.Cxg7 Txa2 44.Cf5+ Rf6 45.Cxh6 Tc2 46.Ff7** Maintenant tout le reste est facile **46...Tc3 47.f4 a4 48.bxa4 b3 49.g5+ Rg7 50.f5 b2 51.f6+ Rh7 52.Cf5! 1-0**

Jouez comme...

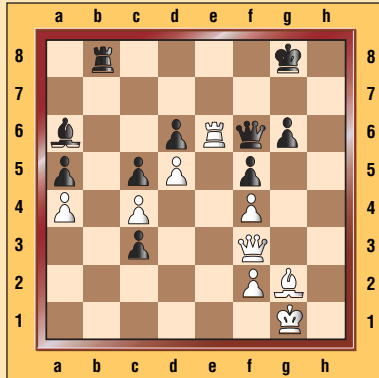
●●● Veselin Topalov

La rédaction s'excuse auprès de Joël Lautier pour avoir de nouveau choisi une de ses rares défaites pour illustrer le style du champion du monde 2005... Elle promet de lui consacrer, dans un prochain numéro, une page entière de positions gagnantes ! Mais ne boudons pas notre plaisir, et essayons de trouver les coups gagnants de Veselin Topalov...

Vaganian, R. 2623 Topalov, V. 2707

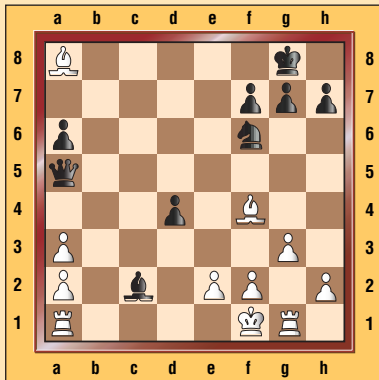
A43 Istanbul - 2000

1.d4 Cf6 2.Cf3 c5 3.d5
b5 4.a4 b4 5.Fg5 Ce4
6.g3 g6 7.Fg2 d6 8.Fc1
Fg7 9.Cfd2 Cxd2
10.Cxd2 Cd7 11.0-0 0-0
12.Te1 a5 13.e4 Cb6
14.Ta2 e6 15.b3 exd5
16.exd5 Fb7 17.Cf1 Te8
18.Txe8+ Dxe8 19.h4 f5
20.Ff4 Fe5 21.Ce3 Fxf4
22.gxf4 De7 23.h5 Dh4
24.hxg6 hxg6 25.Df3
Df6 26.c4 bxc3 27.Te2
Fa6! 28.Cc4 Cxc4
29.bxc4 Tb8 30.Te6



Khalifman, A. 2688 Topalov, V. 2739

D37 Dubai - 2002

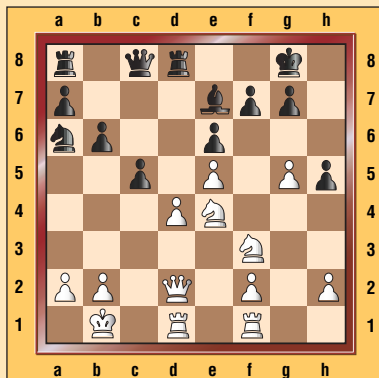


1.d4 Cf6 2.c4 e6 3.Cf3
d5 4.Cc3 Fe7 5.Dc2 c5
6.dxc5 d4 7.Cb5 e5
8.Cxe5 a6 9.Ca3 0-0N
10.g3 Da5+ 11.Fd2 Dxc5
12.Cd3 Dc6 13.Tg1 Ff5
14.Fg2 Dc8 15.c5 Cbd7
16.c6 Fxa3 17.bxa3 Ce5
18.Cxe5 Fxc2 19.cxb7
De6 20.bxa8D Txa8
21.Fxa8 Dxe5 22.Ff4
Da5+ 23.Rf1?

Topalov, V. 2702 Lautier, J. 2632

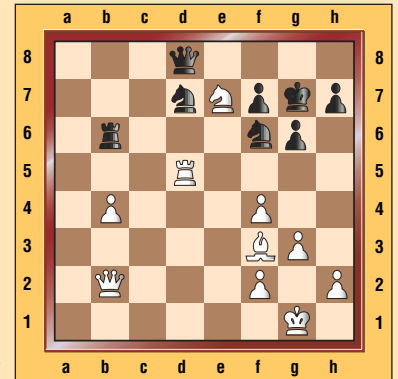
D30 Monaco - 2000

1.d4 d5 2.c4 e6 3.Cf3 c6
4.Dc2 dxc4 5.Dxc4 Cf6
6.Fg5 Fe7 7.Cbd2 b6
8.e4 Fa6 9.Dc2 Fxf1
10.Txf1 h6 11.Fxf6 Fxf6
12.0-0 0-0 13.Rb1 Dc8
14.e5 Fe7 15.Ce4 Ca6
16.Dd2 Td8 17.g4 c5
18.g5 h5



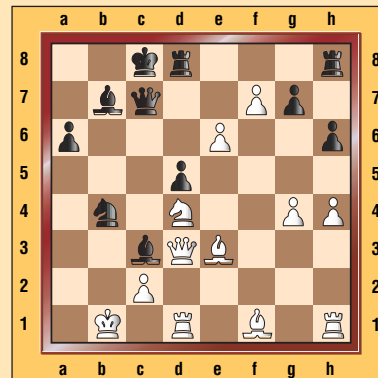
Topalov, V. 2690 Psakhis, L. 2581

1.Cf3 Cf6 2.c4 c5 3.g3 b6
4.Fg2 Fb7 5.0-0 g6 6.d4
cxd4 7.Dxd4 Fg7 8.Cc3 d6
9.Td1 Cbd7 10.Fe3 Tc8
11.Tac1 0-0 12.Dh4 a6
13.b3 Tc7 14.Fh3 Db8
15.Fh6! Fxf3 16.Fxg7 Rxc7
17.exf3 Ce5 18.Fg2 b5
19.cxb5 axb5 20.Db4 Tfc8
21.f4 Ced7 22.Ce2 Tc2
23.Txc2 Txc2 24.Td2 Tc5
25.Ff3 Db6 26.a3 Cb8
27.Dd4 Dc7 28.Db2 b4
29.axb4 Tb5 30.Cc3+- Txb4
31.Cd5 Da5 32.Te2 Tb5
33.b4 Dd8 34.Cxe7 d5 35.Te5
Cbd7 36.Txd5 Tb6



Topalov, V. 2702 Gelfand, B. 2692

B80 Monaco - 2000

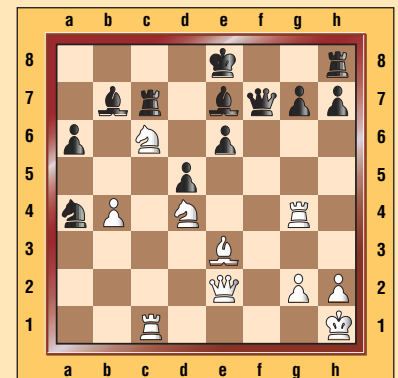


1.e4 c5 2.Cf3 d6 3.d4
cxd4 4.Cxd4 Cf6 5.Cc3
a6 6.f3 e6 7.Fe3 b5
8.Dd2 Cbd7 9.g4 h6
10.0-0-0 Fb7 11.h4 b4
12.Ca4 Da5 13.b3 Cc5
14.a3 Cxa4 15.axb4 Dc7
16.bxa4 d5 17.e5 Cd7
18.f4 Cb6 19.f5 Cxa4
20.fxe6 0-0-0 21.exf7
Cc3 22.e6 Fxb4 23.Dd3
Ca2+ 24.Rb2! Fc3+
25.Rb1 Cb4

Topalov, V. 2630 Smirin, I. 2630

B48 polonica Zdroj - 1995

1.e4 c5 2.Cf3 Cc6 3.d4
cxd4 4.Cxd4 e6 5.Cc3
Dc7 6.Fe3 a6 7.Fd3 b5
8.0-0 Fb7 9.De2 Cf6
10.Rh1 Fe7 11.f4 d6
12.a4 b4 13.Ca2 d5 14.e5
Ce4 15.c3 bxc3 16.Cxc3
Cb4 17.Tac1 Cxd3
18.Dxd3 Db8 19.f5 Dxe5
20.fxe6 fxe6 21.Ccb5 Cc5
22.De2 Tc8 23.Ca7 Tc7
24.b4 Cxa4 25.Cac6 De4
26.Tf4 Dg6 27.Tg4 Df7?



Agenda des compétitions fédérales

Les compétitions toutes catégories

• Le championnat de France des clubs

- Top 16 :	R1, R2, R3 R4, R5, R6 et R7 R8, R9, R10, R11	3, 4 et 5 février 2006 30, 31 mars, 1er et 2 avril 4 au 7 mai 2006
- Nationale I :	R1, R2, R3 R4, R5 R6, R7 R8, R9 R10, R11	3, 4 et 5 février 2006 11 et 12 mars 1er et 2 avril 30 avril et 1er mai 6 et 7 mai
- Nationale II :	R1 R2, R3 R4 R5, R6 R7 R8, R9 R10, R11	16 octobre 19 et 20 novembre 4 décembre 14 et 15 janvier 2006 5 février 11 et 12 mars 1er et 2 avril
- Nationale III :	R1 R2, R3 R4 R5 R6 R7 R8, R9	16 octobre 19 et 20 novembre 4 décembre 15 janvier 2006 6 février 12 mars 1er et 2 avril

• Championnat de France féminin des clubs

- Nationale I	R1, R2, R3 et R4	7, 8 et 9 avril
- Nationale II	R1, R2 et R3	25 et 26 mars

• Championnat de France féminin rapide

- limite phase régionale	8 mai 2006
- Finale	24 et 25 juin

• Championnat de France individuel

14 au 26 août

Les coupes

• Coupe de France

- 1er tour	13 novembre	- 1/16e	9 avril
- 2e tour	11 décembre	- 1/8e	14 mai
- 3e tour	8 janvier 2006	- 1/4 et 1/2	3 et 4 juin
- 4e tour	5 mars	- Finale	25 juin
- 1/32e	26 mars		

• Coupe 2000

- limite phase régionale	21 février 2006
- phase interrégionale	21 mai
- finale	10 et 11 juin

• Coupe de la Fédération

- limite phase départementale	31 décembre
- phase régionale	5 mars 2006
- phase interrégionale	21 mai
- finale	10 et 11 juin

Compétitions jeunes

• Interclubs jeunes

- Nationale I jeunes	R1, R2, R3 R4, R5, R6 et R7 R8, R9, R10 et R11	12 et 13 novembre 18, 19 et 20 décembre 25, 26 et 27 mai
- Nationale II jeunes	R1 R2 R3 R4 R5 R6 R7	9 octobre 6 novembre 27 novembre 8 janvier 2006 29 janvier 6 mars 19 mars

• Championnat de France Jeunes

16 au 23 avril

Compétitions scolaires

• limite championnats scolaires départementaux	31 janvier 2006	
• limite championnats d'académie (écoles, collèges, lycées)	8 mars	
• demi-finales écoles, collèges, lycées	22 mars	
• Finale lycées	par équipes de 8 par équipes de 4	8 et 9 avril 13 et 14 mai
• Finale collèges	par équipes de 8 par équipes de 16	20 et 21 mai 3 et 4 juin
• Finale écoles	par équipes de 8 par équipes de 16	10 et 11 juin 24 et 25 juin

Il y a forcément un club près de chez vous...

Tous les renseignements sur

www.echecs.asso.fr

DÉCOUVREZ...

toute l'actualité, les résultats détaillés de tous les tournois.

CONSULTEZ...

l'annuaire des Clubs, la liste et le classement des licenciés.

TÉLÉCHARGEZ...

tous les documents pédagogiques et les magazines FFE

**FEDÉRATION FRANÇAISE
DES ÉCHECS**

BP 2022 • 3, place Jean Jaurès
34024 Montpellier Cedex 1

TÉL. : 04 67 60 02 20
FAX : 04 67 60 02 25

ffe



► Président

Jean-Claude Moingt
e-mail : jcmoingt@free.fr

► Bureau

Jean-Claude Moingt, président
Léo Battesti, vice-président
Joël Lautier, vice-président
Jean Boggio, secrétaire général
Pierre Noizat, trésorier
Joanna Pomian, relations avec les entreprises

► Comité directeur

Les membres du CD et leurs fonctions

Jean	Azéma	Responsable des scolaires
Thierry	Barbier	Délégué à la Santé
Jean-Christophe	Basaille	Directeur du Top 16
Léo	Battesti	Responsable de la Communication
Christian	Bernard	Formation des Arbitres
Christian	Bleuzen	Délégué aux scolaires
Jean	Boggio	Secrétaire Général
Eric	Caen	Nouvelles technologies et Relations avec l'ECU (European Chess Union)
Laineur Lothaire	Chazeau	Développement des échecs à l'université
Christophe	Choisy	Président de la Commission Jeunes
Christian	Cureau	Superviseur des compétitions fédérales
Françoise	Cwiek	Développement dans les zones à faible densité
Stéphane	Escafre	Directeur National de l'Arbitrage
Christine	Flear	Développement dans les quartiers sensibles
Cyril	Humeau	Représentant des jeunes et des espoirs
Joël	Lautier	Relations internationales et pôle espoirs
Etienne	Mensch	Représentant des joueurs de haut niveau
Jean-Claude	Moingt	Président
Anne	Muller	Représentante des joueuses de haut niveau
Pierre	Noizat	Trésorier et président de la CFJ
Thierry	Paris	Responsable Examens d'arbitrage
Jean	Peyrin	Responsable des tournois Championnat de France
Joanna	Pomian	Relations avec les Entreprises
Sylvain	Rivier	Président de la Commission Technique
Claude	Schmitt	Responsable de la Formation
Philippe	Thomas	Porte-parole du Comité Directeur
Bernard	Vincent	Règlements fédéraux
Jocelyne	Wolfangel	Directrice des Féminines

► Les commissions

Commission médicale

Président : Dr. Thierry Barbier

Commission technique

Président : Sylvain Rivier

Commission d'appels sportifs

Président : Jean Peyrin

Commission de discipline

Président : Philippe Thomas

Commission d'éthique et d'appel

Président : Jacques Lambert

► Les directions nationales

Direction des Jeunes et Scolaires

Directeur : Christophe Choisy
Jean Azéma, responsable des scolaires

Direction nationale de l'Arbitrage

Directeur : Stéphane Escafre

Direction de la Formation

Directeur : Claude Schmitt

Direction des Féminines

Directrice : Jocelyne Wolfangel

► Secrétariat fédéral

Laurent Vérat, directeur général et directeur technique national
e-mail : lverat@wanadoo.fr

Chantal Bouisset, secrétariat du président, du bureau et du directeur général, responsable licences ligues d'Alsace, Lorraine et Ile-de-France
04 67 60 02 21
e-mail : ffe.president@online.fr

Erick Mouret, directeur technique jeunes, responsable informatique
04 67 60 02 29
e-mail : erick.mouret@online.fr

Vincent Moret, responsable haut-niveau jeunes, sélectionneur équipe de France Jeunes
06 68 16 94 91
e-mail : vincent.moret@wanadoo.fr

Stephen Boyd, arbitrage et formation, homologation tournois nationaux, gestion Elo FIDE, Elo national
04 67 60 02 24
e-mail : ffe.formation@online.fr

Karim Berouague, comptabilité
04 67 60 02 27
e-mail : ffe.compta@online.fr

Viviane Diennet, gestion boutique FFE, standard, responsable licences ligues d'Aquitaine, Auvergne, Bourgogne, Champagne-Ardenne, Franche-Comté, Limousin, Nord-Pas de Calais, Normandie-Basse, Normandie-Haute, Picardie, Poitou-Charentes et DOM-TOM : Guadeloupe, La Réunion, Martinique et Polynésie.
04 67 60 02 20
e-mail : ffe.materiel@online.fr

Thierry Gervais, responsable administratif auprès des dirigeants de clubs, des départementaux et des ligues
responsable licences ligues Bretagne, Centre-Val de Loire, Côte d'Azur, Corse, Dauphiné-Savoie, Languedoc-Roussillon, Lyonnais, Midi-Pyrénées, Pays-de-Loire, Provence
04 67 60 02 23
e-mail : ffenet@online.fr

Joëlle Mourgues, Communication, relations presse
Rédaction InfosFFE (encart Europe-Echecs), FFEnews, Echec & Mat trimestriel, Gestion actualités du site
04 67 60 02 22
e-mail : ffe.competitions@online.fr,
ffe.redaction@online.fr

Il n'existe pas de club près de chez vous Pourquoi ne pas en créer un ?

Pour cela, il vous suffit de disposer d'un local (la mairie de votre ville peut vous indiquer quelles différentes possibilités s'offrent à vous), équipé de tables et de chaises et quelques échiquiers, bien sûr.

Il vous faut aussi vous constituer en association loi 1901. Ce n'est pas très difficile. La fédération peut vous fournir un dossier de création de club avec des statuts-type et vous conseiller dans vos démarches.

Bien, votre association est créée, vous disposez d'un local. Reste maintenant à vous affilier à la fédération.

► Comment s'affilier à la FFE ?

C'est une formalité simple.

Pour adhérer à la FFE, votre club doit simplement affilier au moins 5 joueurs, titulaires de la licence A. (il existe deux types de licences : la licence A et la licence B), en remplissant l'état-navette fourni sur demande par la FFE), accompagné du règlement des licences des joueurs. Fournir une copie des statuts-types de l'association, une copie de la déclaration en préfecture.

Acquitter une cotisation-club d'un montant de 31 €. Comme vous êtes un nouveau club, vous n'avez pas à régler de cotisation-club votre 1ère année d'affiliation.

► Quels sont les avantages de l'affiliation à la FFE ?

- l'agrément sport. La FFE est agréée fédération sportive. Les clubs affiliés le sont donc aussi à condition qu'ils en fassent la demande auprès de la Direction Départementale de Jeunesse et Sports. Une démarche à ne pas négliger car elle peut vous permettre d'obtenir une subvention du FNDS.
- La FFE organise des compétitions individuelles et par équipes auxquelles peuvent participer tous les membres et équipes du club. Elle homologue les tournois organisés par le club et officialise ainsi les résultats.
- La FFE forme des animateurs, des entraîneurs, des arbitres qui répondront aux demandes des clubs.
- La FFE conseille et apporte son appui aux clubs sur les aspects juridiques, fiscaux, techniques, les demandes de subvention, etc.
- Les clubs reçoivent une information variée sur la vie fédérale à travers sa revue fédérale « Echec & Mat », son site (www.echecs.asso.fr), le livre de la FFE (gratuit), des circulaires, etc.

10 nouveaux clubs créés !

- A.J.S.R. Roubaix
- Arçonnay-Échecs Le Roi s'amuse
- Chantilly Chess Club (Neuilly-en-Thelle)
- Club d'échecs de Castelnaudary
- Club d'échecs Pau Berlioz
- Échiquier Audomarois (Saint-Omer)
- FFCI Hoenheim
- Gambit Roi de Carrières-sur-Seine
- MJC Villemandeur
- Vallée du Golo Club d'Échecs (Morosaglia)

► Vous voulez créer votre club dans une ville de 10 000 habitants qui n'en possède pas

La FFE vous accorde une **dotation** en matériel et financière. Pour cela, 4 critères sont nécessaires :

- ville de plus de 10 000 habitants,
- pas d'autre club dans la ville,
- plus de 10 licenciés dont au moins 5 sont des licenciés A seniors (plus de 20 ans).

La dotation se compose de :

- 15 jeux plastiques et sous-jeux
- 5 pendules électroniques
- 2 plans d'entraînement (1 plan « Objectif 1500 » 1 plan « Objectif 2000 »),
- 10 séries de 9 numéros «d' Echec & Mat »
- un chèque de 150 €.

FONDS D'AIDE AUX PROJETS

Sont concernés par ce dispositif :

- Les clubs scolaires
- Les clubs de moins de 30 licenciés
- Les clubs situés dans des zones à faible densité et les quartiers sensibles

L'aide demandée à la FFE est plafonnée à 50% du budget total du projet.

Les orientations : À destination du grand public. Sont exclues du dispositif les aides aux tournois. Priorité sera donnée aux actions à destination des scolaires, des jeunes en difficulté, des féminines, des personnes handicapées et, d'une manière générale, à destination du développement de masse.

Il y aura deux commissions par an : janvier 2006 et juin 2006. Un jury de 6 personnes étudiera les projets et se déterminera. Ce jury sera composé du président de la FFE, du directeur général, un représentant de la commission des jeunes, une représentante des féminines, un membre du comité directeur, un représentant des personnes handicapées.

C'est la base générale du projet qui sera affiné et communiqué ultérieurement aux clubs.

**Pour tout renseignement, vous adresser à
Thierry Gervais – 04 67 60 02 23 – ffenet@online.fr**

La fédération est là pour vous aider !

*Vous êtes dirigeant de club,
de comité départemental, de ligue.*

*Une question administrative vous turlupine,
vous souhaitez une aide, un conseil sur l'organisation,
la structuration de votre club, de
votre comité ou de votre ligue.*

Appelez ce numéro

(coût d'une communication locale)

N°Azur 0 811 65 00 64
PRIX APPEL LOCAL

Opens

22 au 29.10

FOUESNANT

1^{re} open internationale - 9r. - 1h40/40 coups + 40 min avec 30 sec./cp - Lieu: Centre de la Culture et des Loisirs - 1^{er} prix: 760€ - Total: 3500€(si + 100 j.) - Prix par catégories - Insc.: 44€/22€ - **Reqs.:** 02 98 56 02 19 - echecs.fouesnant.free.fr - <http://echecs.fouesnant.free.fr>

22 au 30.10

PUTEAUX

1^{er} open internationale - 9 r. : 40cps/2h + 1h KO - 1^{ère} à 14h - Palais des Congrès - conditions de jeu exceptionnelles - 1^{er} prix: 1000€ - Total: plus de 5000€ de prix garantis - prix par catégories, spéciaux - Insc. : - 40€ et 20€ pour les jeunes (- 16 ans) - (ap. 15/10 : 50€ et 30€) - MI et GMI gratuits si ins. av. 15/10 - bulletin téléchargeable sur <http://csmpe.free.fr/open2005.html>, à envoyer à CSMPE 14 allée du Marché 92800 Puteaux - **Reqs.:** 06 68 59 20 46 - open_puteaux@yahoo.fr

22 au 30.10

SAUTRON

5^e open internationale Rohde - 9r. - 1^{ère} à 16h30 - 1h40/40 cps + 30 sec./cp + 40 min + 30sec./cp - Lieu: Espace Phélippe-Beaulieux - 1^{er} prix: 2200€ - Total: 14800€ - prix cat. Elo, Féminin - Insc.: 44€/22€ (50€/25€ ap. 15/10) - Hébergement: M. Gallant - 02 40 63 53 95 - gallant.jean-francois@wanadoo.fr - MI/GM hébergement et insc. gratuits - **Reqs.:** B. Sorin - 18 rue des Bauches - 44880 Sautron - 02 40 63 69 28 - bruno.sorin@wanadoo.fr - <http://www.sautronechecs.fr>

23 au 29.10

AVIGNON

Open de Vaucluse - 9r. - 1h30 + 30sec/cp - Total: 900 € - Insc.: 30€/15€ - **Reqs.:** H. Henry - 06 71 75 56 40 - herve.henry@wanadoo.fr

23 au 29.10

LE TOUQUET

20^e open internationale - Grand Prix du Touquet - 9r. - 40 cps/2h + 1h KO - 1^{ère} à 16h00 - 2 tournois: Total prix 8000€ minimum - Nbreux prix de cat. : Jeunes, Féminins, Vétérans, tranches Elo - * open A : Elo sup. ou égal à 1700 - 1^{er} prix: 1500€ - * open B : Elos inf. à 1900 - 1^{er} prix : 500€ - Insc. pour chaque tournoi : 50€/25€ (60€/30€ sur place) - GM/MI gratuit - **Reqs.:** 03 21 05 00 41 et 03 21 06 32 08 (ap. 20h) - <http://www.opalechecs.com>

23 au 30.10

PARIS

84^e open internationale Paris Apsap - 9r. - 2h/40 cps + 1h KO - 1^{ère} à 14h - Lieu: Gymnase A. Renoir - 1 square A. Fournier - M^o Port de Vanves - Total: 5000€ si 150 ou 70% insc. - Insc.: 55€/30€ (-5€ par courrier) - **Reqs.:** A. Clauzel - 1612 allée du Vieux Pont de Sèvres - 92100 Boulogne - 06 76 47 40 86 - <http://www.club608.org> - echecsclub608@noos.fr

24 au 28.10

HYÈRES

Challenge International 2006 - Étape 1 - Tournoi A - Lieu: école des Iles d'Or - 2 av. Godillot - * Tournoi A : homologué FIDE et FFE - 9 rondes - 1h30 + 30 sec/cp - * Tournoi B : homologué FFE, réservé aux Elos < 1600 (nombreux scolaires et débutants) - 9 rondes - 61 min. K.O. Droits : 25€/10€ - Inscriptions sur place le lundi 4 juillet entre 13 h. et 14 h.15 - Prix : 80 % des droits perçus - **Reqs.:** Bernard Ramazzotti : 04 94 38 58 30 ou 06 09 52 81 66 - bernard.ramazzotti@wanadoo.fr - <http://www.www.acsev.com>

25 au 27.10

LE GRAND QUEVILLY

Championnats de Seine- Maritime Jeunes 2005 - Lieu : la superbe salle de la Grange du Grand Launay - Avenue Georges Braque - Licence A - Pupilles à Juniors 2h KO - Poussins et Petits poussins 61mn KO - **Reqs.:** Pierre Beaudouin - 02 35 69 44 25

29.10 au 01.11

CAEN

15^e open de la Toussaint - 7r. - 30 cps/1h30 + 1h KO - Lieu: Université de Caen - Campus I - 1^{er} prix: 600€ - Nbreux prix cat. - Total: 2000€ - Insc.: 36€/18€ (ap. 26/10 48€/24€) - Hébergement : pension complète adultes 80€/Jeunes 60€ - Demi-pension: 65€/50€ - **Reqs.:** G.Lejeune - 06 62 81 17 58 - lejeunegael@voila.fr - <http://www.caenalekhine.com>

29.10 au 01.11

LA BRESSE

15^e open vosgien - 7r. - 1h20/40 cps + 10 min + 30 sec./cp - Lieu: Le Pont de Matty - 21 route de Courbe - Pas de prix en espèces : trophées, coupes, médailles, etc. - Tournois A, B (réservé aux moins de 1800 Elo) - premier de chaque tournoi, invité en 2006 - Insc.: 32€/16€ - **Reqs.:** Bernard Vincent - 6 Les Tilleuls - 88700 Roville-aux-Chênes - 03 29 65 49 38 - F 03 29 65 01 19 - B.vct@wanadoo.fr - echiquier.spinalien.free.fr

29.10 au 01.11

PARIS

85^{ème} open internationale Paris Apsap - 7r. - 2hr KO - 1^{ère} à 10h30 - Lieu: Gymnase A. Renoir - 1 square A. Fournier - M^o Port de Vanves - Total: 3000€ si 120 ou 70% insc. - Insc.: 45€/25€ (-5€ par courrier) - **Reqs.:** A. Clauzel - voir-ci-dessus - <http://www.club608.org> - echecsclub608@noos.fr

29.10 au 01.11

QUINCAMPOIX

Grand Prix du Conseil Général - 7r. - 1re à 16h - 1h30 + 30sec/cp - Lieu : salle J.B.Jouanne - Total : 1500€ mini. - 1er prix : 600€ - prix spéciaux et cat. (non cumulables) - Insc. : 40€/20€ (50€/25€ ap. 24/10) - **Reqs.:** Daniel Cognin - 9 Rés. Costes et Bellonte - 76230 Quincampoix - 02 35 34 10 55 - 06 24 06 22 24 (19h-21h) - cognind@wanadoo.fr

11 au 13.11

CHATEAUROUX

4^e open internationale de l'Indre - 6r. - 1h30 + 30sec/cp - 1^{er} prix: 600 € - Total: 2000€ dont 600€ au 1^{er} - Insc.: 30 €/15 € (40€/20€ sur place) - **Reqs.:** Thierry Barbier - 02 54 24 81 63 - barbierth@wanadoo.fr

18 au 23.12

HYÈRES

Challenge International 2006 - * Étape 2 - Tournoi A - Lieu : Forum Casino (centre ville) - conditions de jeu exceptionnelles - homologué FIDE : 9 rondes - 1 h.30 + 30 sec./cp - Participation assurée de GM, MI et nombreux joueurs classés FIDE - Total prix (minimum garanti): 2 000€ - 1^{er}: 600€ - Prix spéciaux - * Tournoi Féminin - 2^e tournoi international - 9 rondes - 1 h.30 + 30 sec./cp - Insc. : sur place entre 14h et 15h30 - 30€/15€ - Participation assurée de GMf, Mlf et de nombreuses joueuses classées FIDE - Total prix (minimum garanti) : 2 000€ - 1^{er} : 800€ - Prix spéciaux - 1^{re} ronde : 18 décembre à 16h - Les 2 tournois : Insc. : sur place entre 14h et 15h30 - 30€/15€ - **Reqs.:** Bernard Ramazzotti au 04 94 38 58 30 ou 06 09 52 81 66 - bernard.ramazzotti@wanadoo.fr - <http://www.latourhyerise.com> (propositions d' hébergement)

26 au 30.12

BÉTHUNE

26^e open internationale - 9r. - 1h30 + 30sec/cp - Lieu: salle Olof Palm - La Rotonde - 2 tournois: - * Open A (Elos sup. ou égaux à 1600) - 1^{er} prix: 1500€ - * Open B (Elos inf. à 1800 et non-FIDE) - 1^{er} prix: 300€ - Pour les 2 tournois : nombreux prix - Total prix: 5500€ minimum - Insc.: 40€/20€ - **Reqs.:** open@bethunehess.com - <http://www.bethunehess.com>

26 au 30.12

LE MANS

19^e open - 9r. - 1h40 + 30 sec./cp - Lieu: Palais des Congrès - Salons Le Cenoman - Total prix : 3200€ (sur 27 joueurs) - 1^{er} prix: 750€ - Prix perf. FIDE - Héberg. excellent hôtel***, tarif excep. 125€ la ch. 1 ou 2 pers. pour 4 nuits - 60€ la ch. partagée (petits déj. non compris) - Hébergement gratuit pour féminines ou jeunes en titre national ou international, avec indemnité de restauration - Hébergement en chambre partagée à 21€ les 4 nuits pour jeunes en titre régional (départemental si places restantes) et toutes féminines, restauration partiellement offerte - Analyse gratuite des parties pour toutes les féminines - **Reqs.:** J. Lambert - 58 r. des Vergnes - 72000 Le Mans - 02 43 23 76 97 - fax 02 43 24 37 43 - webmasteropen72@yahoo.fr - <http://www.opendumans.fr>

26 au 30.12

BOIS-COLOMBES

Tournoi FIDE - Elo égal ou moins de 2350 - Limité à 60 j. - Maxi 5 non-classés - 7r. - 1h30 + 30sec/cp - Lieu: Hôtel de Ville - 15 rue Charles Duflos - 92270 Bois-Colombes - 1^{er} prix: 600 € - Total: 2250 € - **Reqs.:** 01 40 85 93 76 - 06 85 81 10 91 - sydelisle@wanadoo.fr

27 au 30.12

NANTES

4^{ème} open internationale - 7r. - 1h30 + 30 sec./cp - Lieu: Hôtel 4* Mercure Centre - inscr. : 36€/18€ av. 1/10 - 56€/28€ entre 1/10 et 30/1176€/38€ entre 1/12 et 20/12 (pas d'insc. ensuite) - **Reqs.:** F. Drouet - 06 77 13 08 93 - nje@hotmail.fr - <http://www.chez.com/nantesje>

03 au 05.01

LES TROIS BASSINS

17^e open austral (La Réunion) - 6r. - 1h40 + 30sec/cp - Lieu: Cogohr - Insc.: 40€/20€ (les 3 repas du midi sont inclus) - Clôture des inscriptions le 30 décembre - **Reqs.:** Jean-Michel Barré - 02 62 26 35 62 - liguereunion.echecs@wanadoo.fr

26.10 au 05.11

CORSICAN CIRCUIT

Corsican circuit 2005 - 3 tournois - **Tarifs spéciaux :** avions au départ de Paris, Lyon, Marseille et Nice - nombreux hôtels partenaires.

Toutes les infos sur www.opencorsica.com

* Tournoi Aiacciu : 26 et 27 octobre - 10 min + 3 sec./cp - 9 rondes - Matches qualificatifs de finale pour les 8 premiers: aller-retour - 15 min + 3 sec./cp en 1/4 et 1/2 finales - 20 min + 3 sec/cp en finale - 1^{er} prix : 12000€ - 1^{ère} féminine, 1^{er} junior, 1^{er} Corse : 800€ - Insc.: 20€/10€ (25/12 ap. 01/10)

* Tournoi Venacu : 28 et 29 octobre - 10 min + 3 sec./cp - 9 rondes - Matches qualificatifs de finale pour les 4 premiers: aller-retour - 1/2 finales et finale: 20 min + 3 sec/cp - 1^{er} prix: 8000€ - 1^{ère} féminine, 1^{er} junior, 1^{er} Corse : 500€ - Insc.: 15€/5€ (20/10 ap. 01/10) - Banquet offert à tous les joueurs.

* Corsica Masters - Bastia : 30 octobre au 2 novembre - 1h30 + 30 sec./cp - 7 rondes - Insc.: 45€/20€ (50/25 ap. 01/10) - Total prix par cat. : 6 300€ - 1^{ère} féminine, 1^{er} junior, 1^{er} Corse : 800€ - 3 au 5 novembre : les 24 premiers du tournoi participent à un match qualificatif pour 1/8^{ème} de finale où ils seront rejoints par V. Anand, J. Polgar, M. Adams et E. Bacrot - 1^{er} prix : 20000€

* Forfait pour les 3 tournois : 70€/35€ (80/40 ap. 01/10) Bonus Corsican Circuit : montant global = 34275€ - impératif de participer aux 3 tournois.

Directeur du circuit : Léo Battesti - 06 08 51 52 93 - opencorsica@wanadoo.fr

61 minutes K.O

22 et 23.10

ALBI

1^{er} open Tarn Nord - 7r. - 50mn + 10s/coup - 1^{er} à 9h30 - Lieu: Maison des comités sportifs - 148 avenue Dembourg - 1^{er} prix: 300€ - Insc.: 26€/13€ - **Reqs.:** M. Santoul - 05 63 36 84 89 - pascal.santoul@ac-toulouse.fr - M. De Baralle - 05 63 60 98 28

22 et 23.10

ANGOULÈME

13^e open - 6r. - 50min + 10sec/cp - 1^{er} à 10h30 - Lieu: Échiquier Angoumois - 84 rue Montauzier - 1^{er} prix: 250€ - Prix par catégories Elo et âge, spéciaux - Open Jeunes - 5 r. - 1^{er} à 14h15 - Prix: coupes et lots - Insc.: 20€/10€ av. 10h - **Reqs.:** Daniel Lavie - 05 45 96 41 82 - daniel.lavie@wanadoo.fr - <http://echecs16.ouvaton.org>

22 et 23.10

PARIS

85^{ème} open KO Paris Apsap - 7r. - 1^{ère} à 10h30 - Lieu: Gymnase A. Renoir - 1 square A. Fournier - M^o Port de Vanves - Total: 2500€ (si 120 j. sinon 70% insc.) - Insc.: 37€/21€ (-8€ par courrier) - **Reqs.:** A. Clauzel - 1612 allée du Vieux Pont de Sèvres - 92100 Boulogne - 06 76 47 40 86 - <http://www.club608.org> - echecsclub608@noos.fr

24 au 28.10
HYERES
 Challenge International 2006 - étape 1 - Tournoi B - 11 à 14h30 - Lieu: école des les d'Or - 2 av. Gaudillat - Prix: 800€ (inscriptions) - Insc.: 256/106 - Rens.: Bernard Ramazzotti - 04 94 58 56 30 - 06 08 52 61 66 - bernard.ramazzotti@wanadoo.fr - <http://www.labo.tape.ni.ki.com>

29 au 31.10
LYON
 Grand Prix Rhône Alpes - 9e - Système Suisse - Lieu: Lyon Dynamique Tennis - 1, rue de l'Ange - 69001 - 04 78 19 00 94 - Rens.: Christophe Leroy - 04 78 28 85 87

29.10 au 01.11
LA BRESSE
 15 open Jopen - Open C réservé 18 ans moins 1600 - 9e - Lieu: Le Pont de Matly - 21 route de Courbe - Pas de pris en espèces: Ingrédients, coupes, buffets, etc. - Mémorandum n°18 en 2006 - Insc.: 326/166 - Rens.: Bernard Vincent - 6 Les Tilleuls - 88730 Berville-sur-Crêtes - 03 20 65 49 55 - <http://www.cccp.fr> - chloem@spratier.com

31.10 et 01.11
PARIS
 89 open KO Paris Apsas - 7e - 11 à 10h30 - Lieu: Lie: Gymnase Anquetin-Benoit - 1 square Alain - 75011 - 87 Rue de Varvas - Total: 2500€ (à 12€), en 70% Insc. - Insc.: 370/210 / 80 (par jour) - Chèque à l'ordre de club 535 L'Esprit - Rens.: André Claude - 1672 allée curienne Parc de Sévres - 92 00 Boulogne - 06 76 77 40 86 - lp@esprit.labo3.com - espritclub778@wanadoo.fr

19 au 23.12
HYERES
 Challenge International 2006 - étape 2 - Tournoi B - Tournoi Bule N°6 - organisé par le Tour Hyérois au Tennis Casino (centre ville) - conditions de jeu exceptionnelles, retour du 7e challenge de la ville de Hyères - Tournoi B - strictement réservé aux joueurs âgés de moins de 1800 F.C. (à la déduction et aux enfants à partir de 6 ans - 5 rondes - homologue FFE - Insc.: sur place entre 12 h et 14 h - 10€ / 15€ - Prix: 800 \$ des deux sexes (joueurs et opposants par catégorie) - 11e ronde - 14 h - Rens.: Bernard Ramazzotti - 04 94 58 56 30 ou 06 08 52 61 66 - bernard.ramazzotti@wanadoo.fr - <http://www.labo.tape.ni.ki.com> (propositions d'hébergement)

Rapides & Blitz

22 et 23.10
SAVERNE
 20 matchs internationaux - 21 heures non stop - du 22:10 à 19h du 23:10 à 19h - 32 rondes - 2x20 minutes - Période: 06h00 - Lieu: salle des Sports ESCOC - place des Dragons - 26, allée des escaliers galvaux - 11e prix - 800€ - 11e prix (5 manches jusqu'à 2200: 15€, 15€ - prix jeunes: 10€, 15€ - prix féminin: 45€ - Insc.: 350/250 (aux 15: 3: 150/350) - GMTI gratuit - Rens.: Sylvain Kachy - 15 rue du Brès - 67000 Illersheim - 03 88 91 88 75 - 06 62 42 88 75 - kachy.sylvain@wanadoo.fr - www.wlccerhoff.com - 55 rue de Saverne - 67003 Otterstiel - 03 88 71 4 7 - dave@nic.ni.fr - frantz@wanadoo.fr - del@les-saverne.com

29.10
BEAUNE
 21 matchs Jopen - 7e - 11 à 14h - 2x20 min - Lieu: salle des fêtes de Chialanges (à 2km de Beaune) - Prix: 75% des inscriptions - Insc.: 30 - Rens.: Beaune Echecs - Frédéric Dumont - 40 route de Seurre - 21200 Beaune - 03 80 77 24 54 - frédéric.dumont128@wanadoo.fr

30.10
AVIGNON
 20 Remords Jeu de l'Espoir - 9e - 2x20 min - Lieu: Palais des Rues - Centre des Compas - Insc.: 166/00 (jeunes, féminines, juniors et cadets - 8€ - au 1e 26/10/06, les autres commencent à la ronde 2 - GMTI et autres jeunes gratuits - Prix: 80% des croix - Rens.: Mire Aïteba Bourne - 67, rue François Desroches - 84 30 Le Vernet - 04 90 31 02 91 - etiquette@capere60.com

30.10
BEAUNE
 21 matchs Jopen - 7e - 11 à 10h - 2x20 min - Lieu: salle des Fêtes de Chialanges (à 2km de Beaune) - Prix: 75% des inscriptions - Insc.: 166/00 - Rens.: Frédéric Dumont - 40 route de Seurre - 21200 Beaune - 03 80 77 24 54 - frédéric.dumont128@wanadoo.fr

30.10
EYBENS
 19 Open rapide international - 8e - 11 à 9h - 2x20 min - Lieu: salle des fêtes d'Eybens (à 6 de Grenoble) - 10 route de la sortie 51 - Total croix: 1200€ - 11e prix: 300€, 2e 200€, 3e 150€, 2e prix par cat: 25 - Insc.: 176/96 - Rens.: 06 77 20 08 39 - diego@eybens2free.fr - <http://diego@eybens.free.fr>

11.11
JOUÉ-LES-TOURS
 Challenge Jean-Baptiste - 7e - 2x20 min - 11 à 9h30 - Prix: 1000/500/300 - 11e féminine 300 - Total croix: 2100 - Insc.: 180/140 - Rens.: Florent Petit - 5 rue des Hirondelles - 37500 Joué les Tours - 02 47 62 55 65 - jtp@jtp.com

11.11
GUEUGNON
 7 Rondes - Système Suisse - 7e - 30 min - 11h00 - 5h30 - Prix: 1200€ - Prix: 100€ (inscriptions) - 2 x par catégorie - 10 jours - Insc.: 146/76 - Rens.: Stéphane Mangere - 6, rue Chaux - 41100 Les Courvaux - 03 85 43 85 74

11.11
LYON
 21 Internationaux - 9e - 2x20 min - 11 à 10h - Lieu: salle de la cafétéria - boulevard des Canuts - Lyon 4e - Métro: Hecoul (Croc-Roussel) - 11e prix: 300€ - Prix par cat: spéciale - Insc.: sur place de 8h30 à 9h15: 15€ / 7,5€ - MVM gratuit - Rens.: Georges Bellet - 01 78 51 00 06 - 05 80 04 50 24

13.11
CLERMONT-FERRAND
 13 Grand Tournoi Rapide - 7e - 11 à 9h30 - 2x20 min - Lieu: Centre A. Firon - rue Chevreul - Prix: 30% des inscriptions - Insc.: 180/6,50 (110/70 sur place) - Rens.: Clermont Ferrand Fédérés - 77 rue des Croixnettes - 04 73 97 06 75

13.11
DEAUVILLE
 21 matchs Jopen - 7e - 1 à 10h - 2x15 min - Lieu: Centre International de Tennis de Deauville - 21 rue de la mer - 14100 Deauville - 100% des inscriptions - Insc.: sur place de 9h à 9h45 - 10€ / 5€ - Rens.: Baska Bayou (a href="mailto:baska@wanadoo.fr">baska@wanadoo.fr) - 02 31 39 51 75 - beska.bayou@wanadoo.fr - Antoinette Carrière - 06 63 62 29 40 - antoinette@wanadoo.fr

19.11
PARIS
 21 open rapide de la Tour Blanche - Lieu: ACPCC - rue Alexandre Dumas (MFA Alexandre Dumas) - 9e - 2x20 min - Accueil à partir de 9h - 11 à 10h - Prix garantis - 11: 100€, 2: 300€, 3: 100€ + prix par catégorie - Insc.: 180/100 (230/130 sur place) - Limité aux 75 premiers inscrits - Rens.: et adres.: JP. Tiquin - 06 11 94 46 64 - jtp@jtp.com

27.11
SAINT-JUNIEN
 7 rondes - 7x 20 min - Lieu: salle des fêtes - 7 communes - Principalement à tous les niveaux - 7 matchs aux dames - 11e à 1400 - Total prix: 950€ (inscriptions) - Prix par cat: 150€ - 150€ - 150€ - 150€ - 150€ - 150€ - 150€ - Rens.: 06 02 43 01 55 - es@stjuniens.com - <http://www.stjuniens.com>

11.12
AIX-EN-PROVENCE
 21 matchs Jopen - 9e - 2x15 min - 11 à 9h - Lieu: salle de Louanges - Prix: 4400€ dont 100€ au 11e - Les 20 premiers se qualifient pour des matchs à élimination directe 12 parties 2 x 15, départage en blitz mort subite, les 5 restants se sont qualifiés pour le 2e Grand Prix d'Aix-en-Provence qui se déroulera du 15 au 18 décembre 2005, au Palais des Congrès d'Aix-en-Provence - Plus d'informations sur <http://www.editionedureym.com> ou au 06 20 02 33 68.

26.03.2006
SAINT-NAZAIRE
 7 Rapide Mémoire Besoir - 7 rondes - 2x20 min - Insc.: Série 12 € / 6 jours 6 € - Rens.: Yvelin Béréal - 23, allée des Lilas - 44600 Saint-Nazaire - 02 40 53 41 71 - StNazaire@wanadoo.fr

FORMATION

Stage DAFE 1^{er} degré

Aubagne (13)

22 octobre 2005 - 23 octobre 2005

Formateur: Océane Puglisi
 Lieu: Club Lakanal, Boulevard Lakanal

Renseignements:

Océane Puglisi - 44 chemin de Vallon de l'Our - 13027 Marseille - 06 14 35 15 52 - 06 91 31 15 37 - puglisi@wanadoo.fr

Stage DAFE 1^{er} degré

Brest (29)

22 - 26 octobre 2005

Organisateur: Ligue de Bretagne
 Formateur: Drako Aric
 Lieu: Centre de Kéravoren à Brest
 Le stage est écopé sur place
 Inscription: 150€

Renseignements:

Jean-Luc - naut - 02 99 79 08 08
jl@naut.fr

ARBITRAGE

Stages AF4

Montauban (82)

26 - 27 novembre 2005

Organisateur: DRA Midi-Pyrénées
 Formateur: Stephen Boyd
Renseignements/inscriptions:
 Christophe Cahuet - 10 impasse du Port - 82130 Lamotte-Capdeville
JLcahuet@netcom.fr

Stages AF3

Beaune (21)

22 - 23 octobre 2005

Formateur: Charles-Henri Kouah
 Lieu: Centre Social Saint-Jacques
Renseignements/inscriptions:
 E. Dumont - 40 route de Seurre - 21200 Beaune - 03 80 77 24 54 - frederic.dumont128@wanadoo.fr

Le Vésinet (78)

26 - 27 novembre 2005

Organisateur: DRA IDF
 Formateur: Nadir Bourrou
 Lieu: Château des Merlettes
 82 rue des Merlettes - 78110 Le Vésinet
Renseignements/inscriptions:
 Nadir Bourrou - 06 64 64 25 14 - nadir-bourrou@natcootrier.com

Cahier Exercices pour débutant

1^{re} page : 1. Th1# • 2. Dxf7# • 3. f8D# • 4. Dc6# • 5. Da3#

Page 2, Sauver le Roi : 1. Fxb1 • 2. Rh2 • 3. Df1 • 4. Rh1 • 5. Tg3 • 6. Fxc1

Page 3, Mat en un coup : 1. Td8# • 2. Dh7# • 3. Th4# • 4. Dh8# • 5. Cf7# • 6. Dxc6

Page 4, L'escalier : 1. Ta8# • 2. Ta2# • 3. Tb7 • 4. Tg1 • 5. Th4 • 6. Tg3

Page 5, Le baiser de la mort : 1. De7# • 2. Dg5# • 3. Dh7 • 4. Dd7 • 5. Rb2 • 6. Dg6

Page 6, Le centre : Voici les différentes possibilités pour les Blancs : 1. 0-0 ; Fe3 ; Fg5 • 2. Fe2 ; Fd3 ; Cbd2 • 3. 0-0 ; Fe3 ; Ff4 • 4. Fg2 ; Cf3 ; Cc3 • 5. 0-0 ; Fe3 ; Fg5 • 6. Cf3 ; d4 ; Fc4

Page 7, Contrer le coup du berger : Les Noirs peuvent simplement jouer 5...De7 ou encore 5...d5 pour se défendre mais le plus fort est 5...Cd4! attaquant la Df3 et le pion c2, 6.Dd1 sauve la Dame et défend le pion c2 mais ...d5! un bon coup qui attaque au centre et permet de développer le Fc8, 7.exd5 Fxg4 et les Noirs ont une position supérieure.

Page 27 Le Quiz des arbitres

1b, 2b, 3a, 4c, 5b, 6c, 7d, 8 a ou b !, 9F, 10F, 11F, 12F, 13V, 14F, 15V, 16V, 17F, 18V, 19V, 20F.

Pages 28-29 Postmortem

Propositions et évaluations de notre partenaire Fritz

Position 1 : 1.Fd3 (évaluation : égalité)

Position 2 : 1.Te4 (évaluation : avec un net avantage blanc)

Suite des parties

Position 1

13.Tc1!! Un excellent coup prophylactique joué après une longue réflexion et dirigé contre le seul et unique contre-jeu des Noirs dans cette position : ...b6 qui en faisant disparaître le fort pion c5 mettra soudain en lumière deux faiblesses blanches en a2 et c3. La Tour a l'air ridicule pour l'instant sur cette case derrière le pion c3, mais que vont faire les Noirs s'ils ne jouent pas b6 ? 13...Te8! Les Noirs s'abstiennent de jouer leur coup libérateur, en effet après 13...b6?! les Blancs avaient prévu d'exploiter l'éphémère disharmonie de la position noire avec 14.c4 : [13...b6 14.c4 (14.Da4 De8) 14...bxc5 (14...dxc4 15.Fxc4 ± (15.d5)!? exd5 16.Dxd5 Dc8 17.Cxb6 axb6 18.Txc4 Fc5) 15.dxc5! (15.cxd5 Cxd4 (15...exd5 16.dxc5±) 16.Cxd4 cxd4 17.Fxd7 Dxd7 18.Tc7 Dd8=) 15...dxc4 (15...a6 16.Fa4 dxc4 17.Txc4 Ca5 18.Td4 Fxa4 19.Dxa4+) 16.Fxc4! Les Blancs ont l'avantage car ils ont presque toutes leurs pièces bien placées en soutien du pion passé c5 et tout particulièrement la Tc1 !! (16.Txc4? Ca5 17.Td4 Fxb5! 18.Txd8 Tfxd8 19.De1 Fxf1 20.Rxf1 Cc6 ±) 16...Fxc5? 17.Fb5 De7 (17...Db6 18.Dxd7 Dxb5 19.a4 Db6 20.Fc7 gagne une pièce.) 18.Dc2 Cd4 19.Dxc5 Dxc5 20.Txc5 Cxb5 (20...Fxb5 21.Cxd4 Fxf1 22.Rxf1 et malgré le matériel, 2 pièces mineures contre Tour et pion, en théorie équilibré les Blancs ont une position gagnante à cause de leur excellente coordination et du manque de perspective des Tours noires. D'une manière générale et d'un point de vue dynamique il est plus avantageux d'avoir 3 pièces (T+C+F) contre 2 (T+T).) 21.a4 Ca3 22.Tc3+] 14.Te1 Ff6 15.Tb1 b6 16.Fa6 Fc8 17.Fb5 Fd7 18.Fa6

Fc8 19.Fd3!? bxc5 20.Ce5 Fd7?! 21.Tb7 Fxe5 22.dxe5 Tb8 23.Txb8 Dxb8 24.Dg4 Rf8 25.Te3 Dd8 26.h4! Da5 27.Tg3 Re7 28.Dxc7 Rd8 29.Dxf7 Dxc3 30.Fb5 Da5 31.Tg7? Ce7 32.Fxd7 Rxd7 33.Df6 d4?! 34.Fxb6 c4 35.Fg5 Dc5 36.Txe7+ 1-0

Position 2

25.Cxh6+? [il fallait jouer 25.Te4! Dxe4 (25...Dxb2 26.Dxe6+) 26.Dxe4 Rxf7 27.Db7+ Rf6 (27...Rg8? 28.De7+) 28.De7+ Re5 29.f4+ Rd5 30.d7 (30.f5 Fd4+ 31.Rh1 Txd6 32.Db7+ Re5 33.fxe6 Txe6 34.b3±) 30...Tf8 (30...Ff8? 31.De8!+) 31.g3±] 25...Rh7 26.Te4 Txd6! 27.Df5+ Rh8 28.Cf7+ Rg8 29.h4 Dd1+ 30.Rh2 Td7? (faute décisive, 30... Cf8 était le plus résistant d'après Lautier) 31.Ch6+! Fxh6 32.Dxe6+ Rh7 33.Df5+ 1-0

Page 36 Jouez comme... Veselin Topalov

1. Vaganian - Topalov

30...Dxe6! 31.dxe6 c2 32.De3 Tb1+ 33.Rh2 c1D 34.Dg3 [34.e7 Dxe3 35.Fd5+ Rg7 36.fxe3 Tb8+] 34...Rg7! 35.Dh4 Dg1+ 36.Rh3 [36.Rh3 Dh1+!+] 0-1

2. Khalifman - Topalov

23...g5+ 24.Fc1 [24.Fb8 Dd8+; 24.Tc1 d3+] 24...Dc3 25.Rg2 Dc8 [25...Dxa1 26.Fxg5 ±] 26.Fxg5 [26.Ff3 g4+] 26...Dxa8+ 27.f3 De8 28.Tge1 Cd5 29.Tac1 Da4 30.Rg1 f6 31.Fd2 Rf7 32.Rg2 Cb6 0-1

3. Topalov - Lautier

9.Cf6+! Rf8 20.g6! fxc6 [20...Dc6 21.Df4 gxf6 (21...fxg6 22.d5 exd5 23.Cxd5+ Re8 24.Cxe7 Rxe7 (24...Txd1+ 25.Txd1 Rxe7 26.Td6+) 25.Td6+) 22.exf6 Fxf6 23.Ce5!+] 21.Df4 gxf6 22.exf6 Fd6 [22...Td5 23.Dh6+ Re8 24.Dxc6+ Rd8 25.Df7+] 23.Dh6+ Re8 24.Ce5 Td7 [24...Fxe5 25.dxe5+] 25.dxc5 1-0

4. Topalov - Psakhis

37.Txd7!+- la simplification décisive 37...Dxd7 38.Cd5 Dd8 [38...Td6 39.Cxf6 Txf6 40.g4+ et le clouage va coûter aux Noirs une Tour entière] 39.Cxb6 [39.g4?! Rg8] 39...Dxb6 40.b5 Rg8 41.Fc6 [41.Fc6 Cg4 (41...Ch5 42.De5 ΔDe3+) 42.h3 Ch6 43.Fd7!+- XCh6,ΔDe5-e3] 1-0

5. Topalov - Gelfand

26.Ff4! [26.Df5 g6+] 26...Dc5 [26...Dxf4 27.Dxc3++; 26...Cxd3 27.Fxc7 Rxc7 28.Txd3 Fb4 29.Te3+] 27.Df5 g6 [27...Fxd4 28.e7+ Td7 29.e8D+ Txe8 30.fxe8D#] 28.De5 1-0

6. Topalov - Smirin

28.Txg7! Dxc7 [28...Df6 29.Dh5+ Rd7 (29...Rf8 30.Fh6 Fxc6 31.Tg6++) 30.Txe7++] 29.Cxe6 Db2 [29...Dxc7+ 30.Dxc7 Txc6 31.Txc6 Fxc6 32.Fd4+] 30.Cxc7+ Rd7 31.Dxb2 [31.Cb8+! Txb8 32.Dg4+ Rd8 33.Ce6+ Rd7 34.Tc7+ Rd6 35.Ff4+] 31...Cxb2 32.Ce5+ Rd6 33.Cf7+ Rd7 34.Ce5+ [34.Cxh8+] 34...Rd6 35.Ff4 Tf8 36.Cc4+ Rd7 37.Cb6+ [37.Cb6+ Rd8 38.Ce6+ Re8 39.Cxf8+] 1-0

La photo du trimestre



Simultanée d'Anatoly Karpov à l'occasion du championnat de France à Chartes en août.



Fritz 9

Un redoutable programme d'echecs



Sa trace se perd dans les méandres de l'Histoire. Pourtant il a existé. Le légendaire Turc a été la première machine d'échecs au monde. Moitié homme, moitié robot. Napoléon l'a affronté, Benjamin Franklin s'est désespéré contre sa force de jeu et Edgar Allan Poe a été complètement fasciné. A présent vous pouvez à nouveau jouer contre le redoutable Turc.



Avec une parfaite animation 3D dans Fritz 9. Une performance graphique optimisée, le son Surround et une animation encore plus réaliste des pièces font du jeu contre le Turc un véritable plaisir. Le personnage virtuel «Mia» assure une alternative optique comme adversaire 3D.



Fritz 9 ne comble pas seulement les esthètes. A l'inverse de son ancêtre du 18^{ème} siècle, Fritz peut jouer véritablement aux échecs à un niveau extrêmement fort, sans «artifices». Fritz 9 n'a pas seulement une apparence plus humaine, il joue aussi de façon plus humaine – et pourtant mieux que toutes les versions précédentes! Par reproduction des évaluations humaines et l'implantation de connaissances échiquéennes étendues, Fritz développe des plans et stratégies raisonnables mêmes dans des positions non tactiques. La manière de jouer ressemble ainsi beaucoup plus à celle d'un Grand-Maître en chair et en os. Le résultat : Fritz 9 ne joue pas seulement plus intelligemment et avec plus de plans contre les humains, mais il obtient aussi plus succès en match contre d'autres programmes.

Qui veut faire soi-même de grands progrès au jeu d'échecs, obtient avec Fritz 9 exactement le bon entraîneur à ses côtés. En plus des niveaux d'entraînement et de jeu très appréciés, Fritz 9 offre de nouvelles fonctions pour une amélioration de la compréhension des échecs. «L'explication de coups» vous fait profiter des nouvelles compétences positionnelles. Et avec les nouveaux modules d'entraînement pour «l'attaque», la «mise en échec» et la «défense», on

apprend à voir beaucoup des choses qui parfois nous échappent. De plus il y a de nouvelles fonctions d'entraînement et de handicap, et la grande base de données de Fritz avec 1 million de parties. Et pour ceux qui voudraient un peu de changement: Fritz joue aussi au Fischer Random Chess et au «bouffe tout»!

Avec Fritz 9, vous vous retrouvez dans le monde des échecs de pointe. Sur le serveur de Fritz, playchess.com, les évènements sont retransmis en direct. Le nouveau «calendrier des manifestations» signale les retransmissions, tournois et propositions d'entraînement prévus. L'échiquier «multiple» charge automatiquement les parties importantes dans une fenêtre.



De plus un grand nombre de nouvelles fonctions sur le serveur sont disponibles: défis avec période de temps de réflexion, informations «Qui est là», harmonisation du Chat, prévisions météo de Fritz, etc.

Système requis: Minimal: Pentium 300MHz, 64Mo de RAM, Windows98, Me, 2000, XP, lecteur de DVD, Windows Media Player 9.

Recommandé: Pentium III 1.4GHz ou mieux, 256Mo de RAM, Windows XP, carte graphique GeForce5 (ou équivalente) avec 64Mo de mémoire ou mieux, carte son 100% compatible DirectX, Windows Media Player 9, lecteur DVD

Nota: Seuls le mode d'emploi et les menus du programme sont en Français. Disponible sous cette forme fin octobre 2005.



Pour PC sur DVD

€ 49,99

CHESSEBASE GMBH - MEXIKORING 35 - D-22297 HAMBURG - TEL ++(49) 40/639060-12 - FAX ++(49) 40/6301282 - WWW.CHESSBASE.COM - INFO@CHESSBASE.COM

DISTRIBUTEURS: Le Damier de l'Opéra, 7 rue la Fayette, 75009 Paris, Tél: 01.48.74.33.21, Fax: 01.48.74.24.52. Le Damier de l'Opéra VPC, BP 500, 92542 Montrouge cedex, Tél: 01.55.58.08.88, Fax: 01.55.58.08.89. Variantes, 29 rue St. André-des-Arts, 75006 Paris, Tél: 01.43.26.01.01, Fax: 01.40.46.84.55. L'Académie des Jeux, 32 rue de Sala, 69002 Lyon, Tél/Fax: 04.72.56.06.11



MÉDITERRANÉE
Loup



ATLANTIQUE
Bar

Être ouvert sur le monde,
c'est comprendre les subtilités locales



Votre banque, partout dans le monde