

échec & mat

le magazine de la Fédération Française des Echecs



ÉCHECS ET MUSIQUE

Une relation sans fausse note

3 € n° 84 - avril - mai - juin 2006

TERRE D'ÉCHECS

Besançon : plongée dans la ville la plus verte de France

HISTOIRE

Paul Morphy, la gloire et le chagrin des Échecs

EN EXCLUSIVITÉ

Viktor Bologan commente une de ses plus belles parties

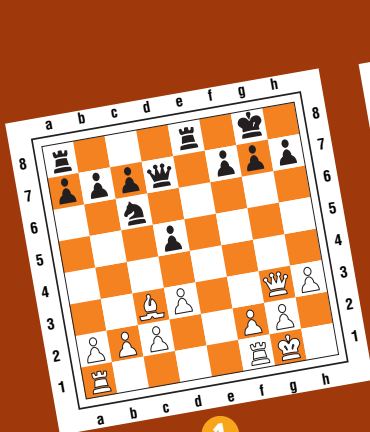
Akkhavanh Vilaissarn

Exercices

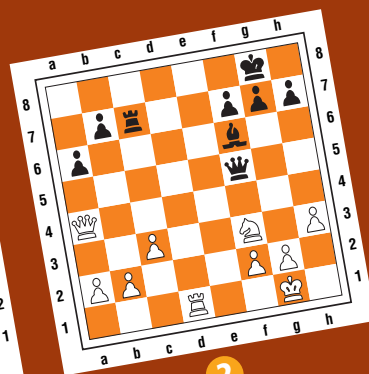
pour
débutants

Échec et mat en un !

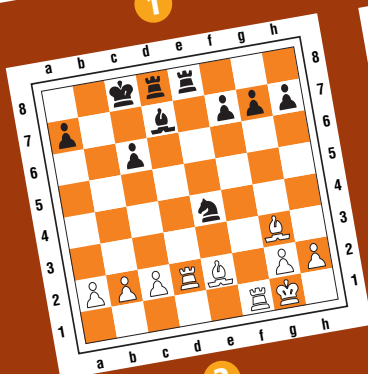
Tu as les Blancs, tu as le trait, réfléchis et joue le coup qui fait Échec et Mat. Ne te précipite pas, vérifie bien la position du Roi adverse et le mouvement de tes propres pièces...



1



2



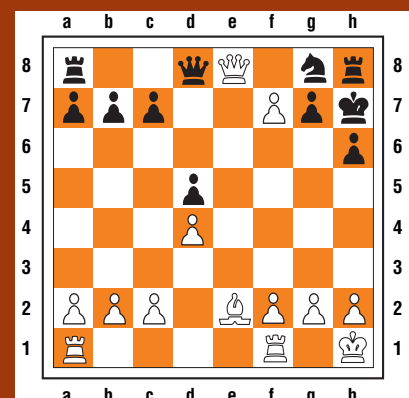
3



4

Un peu plus difficile

Les diagrammes 1,2 et 3 sont relativement faciles. Méfie-toi par contre du 4^e, il y a un petit piège... Et sois très vigilant pour le 5^e, ne brûle pas les étapes. Le coup n'est pas évident !



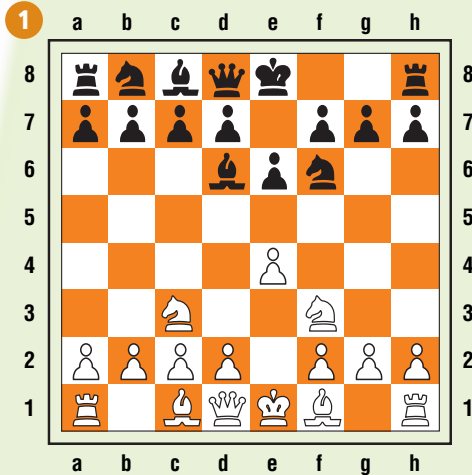
5

Solutions page 42
ou sur www.echecs.asso.fr

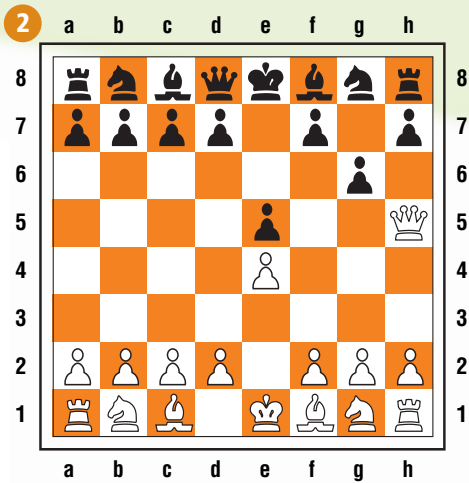
Exercices

Attaque double

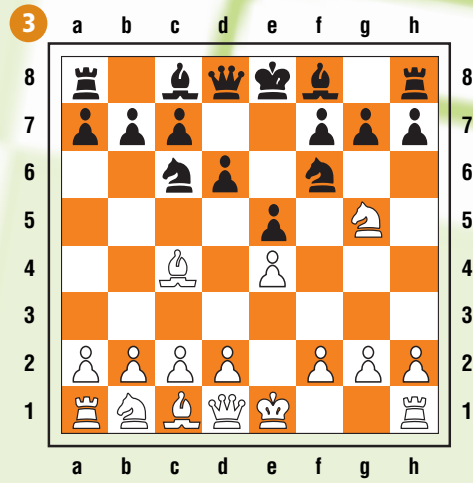
Les Blancs jouent et gagnent une pièce.



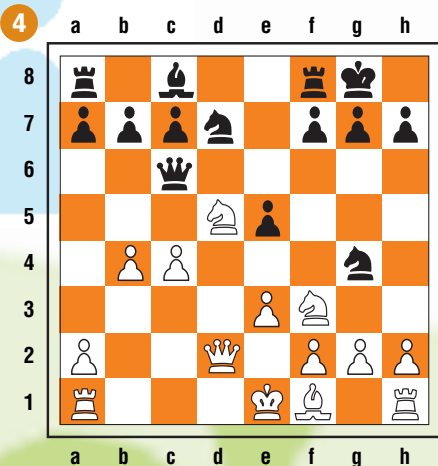
Réponse 1 pt



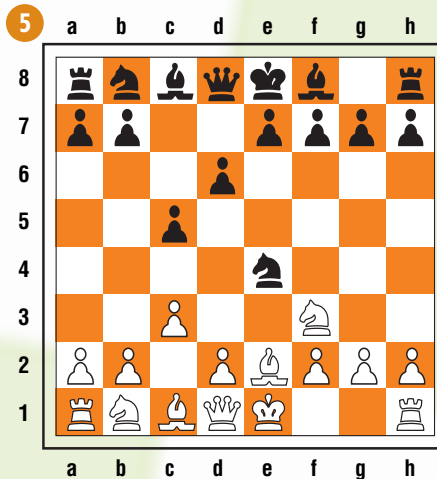
Réponse 2 pts



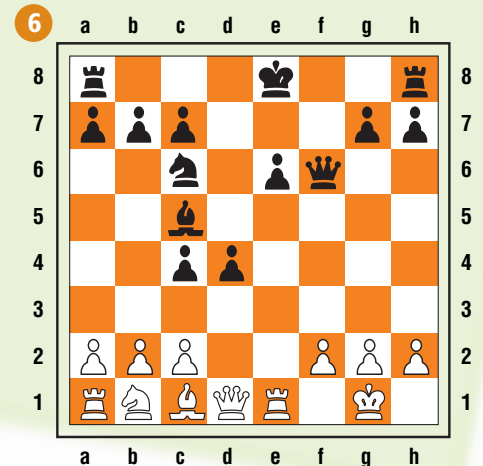
Réponse 1 pt



Réponse 2 pts



Réponse 2 pts



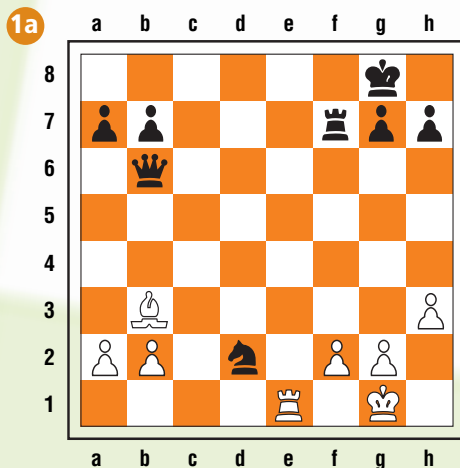
Réponse 2 pts

Mat en un coup puis mat en deux coups

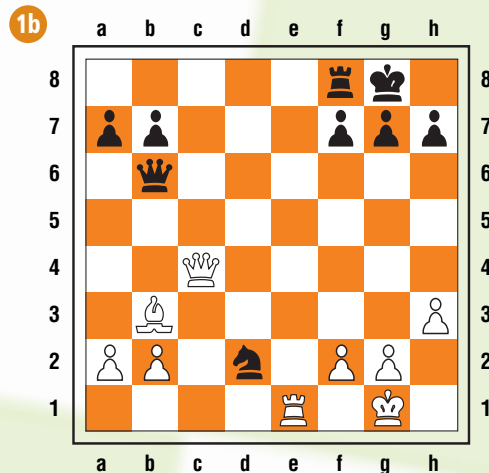
3

Les Blancs font échec et mat en un coup.

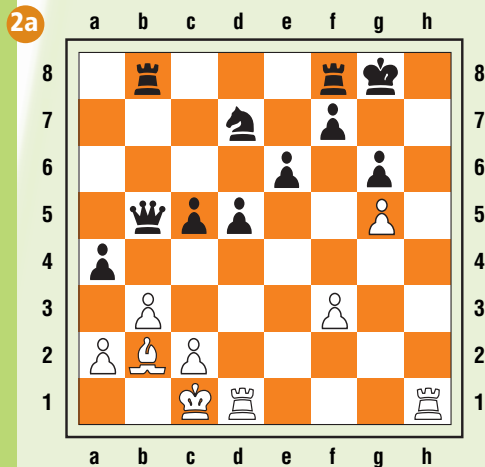
Aide-toi alors du mat en un coup pour trouver le mat en deux coups.



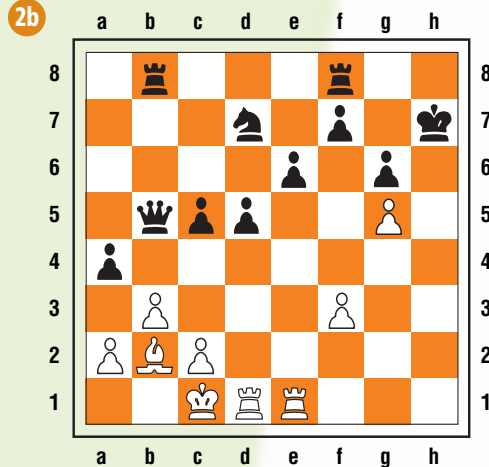
En un coup 1 pt



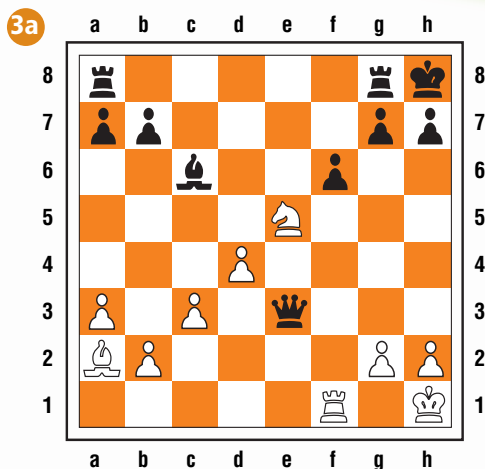
En deux coups 2 pts



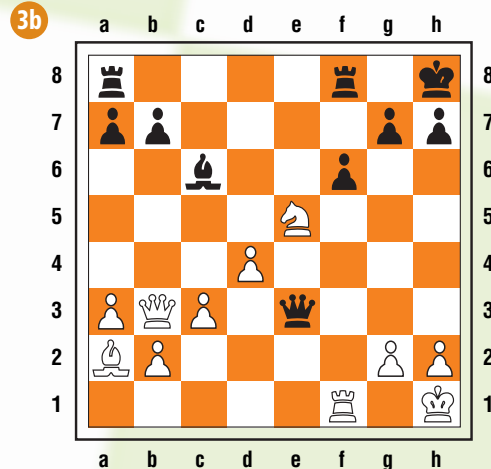
En un coup 1 pt



En deux coups 2 pts



En un coup 2 pts



En deux coups 2 pts



Total de mes points

Solutions page 42
ou sur www.echecs.asso.fr

J'ai ... points

sur un maximum de 20 points

J'ai plus de 15 points : bon niveau

De 10 à 15 points : niveau moyen

De 0 à 10 points : niveau débutant

Opens

22 au 30.04

24^e open internationale - 9 r. - 40c/2h + 1hrKO - 1^{er} à 14h - Lieu: complexe sportif S-Symphorien - Total prix: 10000€ - 1^{er} prix: 3000€ - 20 prix au général - prix spéciaux, cat. Élo - Insc.: 58€/29€ - **RENS.: M. Centonze - Tél/Fax 03 87 75 62 23 ou M.Holler - 03 87 63 16 44 - ch.holler@wanadoo.fr**

22 au 26.04

HERLIES
1^{re} open d'échecs - Lieu: salle Georges Denis, place de l'église - 7 r. - 40 cps/2h + 1h KO - Nb joueurs limité 100 premiers inscrits - Lots pour tous - Insc.: clôture 22/04 à 13h - 20€ (moins de 20 ans: 10€) - + 2€ sur place - **RENS.:** open.herlies@tiscali.fr - open.herlies.chez-alice.fr

23 au 29.04

PIERREVERT
4^e open internationale - 9r. - 1h50 + 30sec/cp - Lieu: salle polyvalente - Prix: 90% inscriptions - 1^{er} prix: 1200€ - prix par catégories - Insc.: 40€/20€ - jeunes et FIDE+2000 - **RENS.:** J. Coindeau - 04 92 72 20 93 - v.ameri@wanadoo.fr - <http://skak.free.fr/Echecs-Pierrevert>

24 au 28.04

HERLIES
Challenge International 2006 - Étape 6 - Lieu: École des Iles d'Or, 2 av. Godillot - * Tournoi A - homologué FIDE et FFE - 7 r. - 1h30 + 30 sec/cps - Insc.: 30€/15€ - Prix: 75 % des droits perçus - **RENS.:** B. Ramazzotti - 04 94 38 58 30 ou 06 09 52 81 66 - bernard.ramazzotti@wanadoo.fr

24 au 28.04

SALON-DE-PROVENCE
1^{re} open internationale - 1^{er} prix: 300€ (si + de 60 j.) - Insc.: 30€/15€ (40€/20€ le 24.04.06) - 7 r. - [1h30min/40 cps + 10 min] + 30s/coup - **RENS.:** Jammé Jean-Pierre - jamme.jean-pierre@wanadoo.fr - 06 60 29 29 43

28.04 au 01.05

CHAMBÉRY
10^e open - 7r. - 1h40+30sec/cp - 1^{er} à 9h30 - Lieu: Maison des Associations - Prix: 70% des inscriptions - Insc: 30€/15€ - **RENS.:** Christian Eydt - 04 79 69 47 56 - 06 31 03 82 41 echecs-eydt@club-internet.fr

29.04 au 01.05

NOGENT-LE-ROI
4^e open internationale d'Eure-et-Loire - Championnat de Ligue et championnat départemental d'Eure-et-Loire - 6 r. - 1h30 + 30sec/cp - Prix: 70% des droits dont 500€ au 1^{er} - Insc.: 20€/10€(30€/15€ ap. 28/04) - **RENS.:** Frédéric Hervo - 18 chemin de Boullay-Thierry - 28210 Nogent-le-Roi - 02 37 51 45 50 - FHERVO@aol.com

06 au 08.05

ANGERS
1^{re} open - 6 r. - 1h30 + 30sec/cp - 1^{er} à 13h - Lieu: École V. Hugo - 1^{er} prix: 500€ - Insc.: 30€/15€ (36€/18€ ap. 03/05) - **RENS.:** L. Maisonneuve - 02 41 45 59 26 - lionel.maisonneuve@wanadoo.fr - Hébergement éco: Auberge Darwin - 02 41 22 61 20 - contact@foyerdarwin.com

06 au 08.05

PAU
Open internationale - 7 r. - 2h ko FIDE (2+3+2) - 1^{er} à 09h30 - 1^{er} prix: 500€ - Prix cat. Élo, Jeunes, vétérans, départements - Insc.: jusqu'au 30/04 - 32€/16€ (ap. 30/04: 36€/18€) - **RENS.:** Échiquier Henri IV - 39ter rue Emile Guichené - 64000 Pau - 05 59 27 01 23 - eh4@wanadoo.fr

25 au 28.05

ISLE
3^e open - 7 r. - 1h40 + 30sec/cp - 1^{er} prix: 300€ minimum - Prix au général et par catégories - Insc. jusqu'au 25/05 à 10h30 - 1^{er} r. à 11h - Insc.: 30€/15€ - **RENS.:** 05 55 43 18 22 - islechecs@wanadoo.fr - <http://perso.wanadoo.fr/isle-echecs>

12 au 18.06

MURET
5^e open vétérans - 7r. - 1h40 + 40min + 30sec/cp - Total: 2000€ - 1^{er} prix: 560€ - Insc.: 40€(30€sur place) - **RENS.:** Jean-Louis Mas - 206 route de Lagardelle - 31190 Miremont - 05 61 50 87 20 - j-l.mas@wanadoo.fr

01 au 08.07

VILLARD-DE-LANS
3^e open - 9r. - 1h40/40 + 40min + 30sec/cp - 1^{er} à 16h - Lieu: salle de la Coupole - 1^{er} prix: 700€ - Total: 3000€ - Prix par cat. Élo/âge - Insc.: 44€/22€ (38€/19€ av. 20/06) - **RENS.:** Échiquier Grenoblois - 04 76 46 60 50 - 06 81 13 13 59 - Hébergement: Centr. Réservation - 04 76 95 96 96

30.06 au 07.07

MARSEILLE
Festival International d'échecs de Marseille en PACA - 9r. - 40 cps/2h + 1h KO - SAD - 1^{er} r. à 15h - Lieu: Salon d'honneur du stade Vélodrome - Total prix: 16 000€ - * Open A du 7^e open international pour les 1900 Élo et +, possibilité de normes de M/GMI: 1^{er} prix 2000€, prix meilleur Paca, prix cat. Élo, jeunes, vétérans, féminins - * Open B pour les 2100 Élo et moins, même cadence: 1^{er} prix 700€, prix meilleur Paca, prix cat. Élo, jeunes, vétérans, féminins - *3 tournois fermés PACA: GMI, Mif & MI - * Tournoi de Blitz - Insc. pour les 2 opens: 50€/25€ (+10€ ap. 15/06) - **RENS.:** M.Jamil 06 66 08 08 69, J-P Giuseppi 06 16 96 74 61 - tasbih@wanadoo.fr - <http://www.marseille-duchamps.com>

03 au 07.07

HYÈRES
Challenge International 2006 - Étape 7 - Lieu: Forum Casino (climatisé) - * Tournoi A: homologué FIDE et FFE - 9 r. - 1h30 + 30 sec/cp - Droits: 30€/15€ - Prix: 75 % des droits perçus - **RENS.:** B. Ramazzotti: 04 94 38 58 30 ou 06 09 52 81 66 - bernard.ramazzotti@wanadoo.fr

05 au 09.07

BISCHWILLER
9^e festival - 9r. - 1h40 min + 30 sec/cp - Lieu: Maison des Associations et de la Culture - 2 rue de Stade - * Open « Grenkelaesing » Élo 1900 et plus - Insc.: 50€/25€ - du 6 au 9 juillet: 7 rondes: * Open « Coop Alsace » Élo entre 1400 et 1900 - Insc.: 40€/20€ - * Open « Crédit Mutuel » Élos 1399 et moins - 30€/15€ - Prix: 80% des droits - **RENS.:** Danielle Pivarot - 7 rue du Village - 67240 Kurtzenhouse - 03 88 72 34 01

08 au 14.07

BAGNEUX
28^e open internationale Jeunes - réservé de petit-poussin à minime - homologué FFE et FIDE - 40 coups / 2 h + 1h ko - 7 rondes à 14 h (sauf la dernière à 9 h) - nbreux jeunes étrangers - Total prix: 70% droits reversés - Insc.: 35€ - possibilité de pension complète encadré sur place - **RENS.:** site.perso.wanadoo.fr/echecs.bagneux

08 au 14.07

LA FÈRE
5^e open internationale - support Ch. de Picardie - Support Cht Picardie - 9r. - 1h40/40 cps + 30 min + 30 sec/cp - sys. de Haley - 1^{er} prix: 1100€ - 1^{re} féminine: 400€ - Total: 6500€ mini - Insc.: 44€/22€ (pour tous + 15€ ap. 18/06) - Possibilité hébergement éco. en internat - **RENS.:** Olivier Thomas - 03 22 44 67 14 - odyssee.echecs@wanadoo.fr - <http://laferect.free.fr>

08 au 15.07

CONDOM
5^e open internationale - 9r. - 40 cps/2h + 1h KO - SAD - Normes MI, GM possibles - Lieu: salle Pierre de Montesquiou - Total: 7000€ mini - 1^{er} prix: 1100€ - Prix cat. - Possibilités hébergement éco. - animations, repas - Insc.: 50€/25€ - **RENS.:** 05 62 68 28 70 - <http://echecs.condom.free.fr> - echecs.condom@free.fr

08 au 16.07

MONTPELLIER
Festival International Jean-Claude Loubatière - 9r. - 1h40/40 cps + 40 min + 30 sec/cp - Lieu: salle des Rencontres - Hôtel de Ville - * Masters - Élo 2100 et plus - 1^{er} prix: 1600€ - Total: 6000€ - Insc.: 60€/30€ (70€/35€ ap. 15/06) - * Principal - Élo 2200 et moins - 1^{er} prix: 600€ - Total: 2500€ - Insc.: 50€/25€(60€/30€ ap. 15/06) - du 13 au 15/07 - *Trophée Espoirs (cf. 61 min KO) - Possibilité de jouer Masters + Espoirs (cf. 61 min KO) - Hébergement éco. - **RENS.:** S. Milliet - 06 74 59 96 47 - Sylvianemilliet@aol.com - M. Gonzales - 04 99 77 08 12 - gonzalez-mp@wanadoo.fr

08 au 16.07

SAINT-LÔ
7^e Festival d'échecs - * 7^e open internationale Jeunes - 1h50 + 30sec/cp - 1^{er} prix: 300€ - Insc.: 35€ - *3^e open d'été - 1h50 + 30sec/cp - 1^{er} prix: 150€ - Insc.: 15€ - *Tournois MI & MIF - 9r. - 1h50/40cps + 30min + 30sec/cp - 1^{er} prix: 225€ - Insc.: 120€/100€ - **RENS.:** H. Beneteau: 02 33 57 35 26 - webmaster@echecsaglo.fr - Jean-Paul Maupin - 02 33 05 70 44 - <http://www.echecsaglo.fr/festival2006.htm>

09 au 13.07

NIORT
3^e open internationale - 7r. - 1h40 + 30sec/cp - 1^{er} à 15h - Lieu: salle des Activités (près de la piscine Pré Leroy) - 1^{er} prix: 700€ - Nbreaux prix par catégorie - Total: 3000€ - Insc.: 40€/20€(50€/30€ sur place) à Y. Aramy - 30 rue du Champs des Vignes - 79000 Niort - **RENS.:** Genc Gjoka - 06 75 19 03 47 - GencGjoka@aol.com - <http://echiquier.niortais.free.fr>

15 au 23.07

ST-MARTIN DE BELLEVILLE
30^e Festival de Val Thorens - 9r. - 2h + 1min/cp - Total prix: 7300€ - prix cat. Élo - 2 tournois: * Principal: réservé Élo > 1700: 1^{er} prix: 1200€ - Insc.: 56€/28€ - * Accession: réservée Élos < 1800 - 1^{er} prix: 300€ - Insc.: 48€/24€ - **RENS.:** Jacques Brethé - 390 chemin des Vignes - 73800 Arbin - 04 79 84 04 48 - jacques.brethe@wanadoo.fr

15 au 22.07

SAINT-CHÉLY-D'AUBRAC
6^e open - Lieu: salle des Fêtes - 9 r. - 1h30 + 30sec - 1^{er} r. à 19h - 5000€ de prix si 100 joueurs payants - Insc.: 50€/25€ jeune et MF, gratuit GMI/MI) - **RENS.:** Françoise Moingt - Moulin de la Loubière - 12740 La Loubière - 05 65 46 05 17 - fmoingt@laposte.net

17 au 23.07

BAGNEUX
40^e open internationale - 7 r. à 13h30 (sauf dernière à 10 h) - Lieu: salle des Fêtes (climatisée, parking en dessous) - Total prix: 70% droits reversés en prix - Possibilité de logement en résidence universitaire (environ 15€ la nuit) - **RENS.:** P. Gonneau - <http://perso.wanadoo.fr/echecs.bagneux> - patrick.gonneau@wanadoo.fr

22 au 30.07

AVOINE
21^e open internationale d'été - 9r. - 2h05/50cp + 40min + 30sec/cp - Lieu: salle des Fêtes - 1^{er} prix: 1200€ - Total prix: 9000€ - Prix par tranche de 100 p^s - 200€/100€/50€ - une bouteille pour chaque participant - nbreuses animations - Insc.: clôture 14h - 50€/25€ - **RENS.:** CE Avoine - BP 64 - 37420 Avoine - 02 47 58 06 83 - echecsavoine.free.fr - <http://echecsavoine.free.fr>

22 au 29.07

SAINT-AFFRIQUE
14^e open internationale - 9r. - 1^{er} à 20h - 1h40/40 + 40min + 30sec/cp - Lieu: salle des Fêtes - 1^{er} prix: 1220€ - Total: 8300€ - Prix cat. Élo, féminins, vétérans, jeunes - Insc.: 50€/25€ (av. 20/07) - Hébergements: office du tourisme: 05 65 98 12 40 - Hébergements éco.: A. Herrero - **RENS.:** Alain Herrero - HLM Les Cazes - 12400 Saint-Affrique - 05 65 49 37 94 (HR) - echecs.saintaffrique@free.fr (english) - echecs.saintaffrique@tiscali.fr - <http://echecs.saintaffrique.free.fr>

22 au 28.07

MASSY
18^e tournoi internationale - 7r. - 1^{er} à 13h30 - 40 cps/2h + 1h KO - Lieu: salle Espace Liberté - 1 av du Général de Gaulle - Total prix: 70% des insc. - Insc.: 50€/25€ - **RENS.:** Stefan Donkov - 45bis rue de Versailles - 91300 Massy - 01 69 20 33 07 - stephan.donkov@wanadoo.fr

03 au 08.08

WASSELONNE
10^e open - 8r. - 1h30 + 30sec/cp - 1^{er} à 9h - Lieu: salle Saint-Laurent - 1^{er} prix: 800€ - Prix: 80% des droits - Insc.: 30€/15€(28€/14€ tarif groupe si 4) - **RENS.:** André Guillot - 146 rue des Vignes - 67310 Scharrachbergheim - 03 88 50 62 50 - bernard.guillot24@wanadoo.fr

05 au 07.08

PORNIC
6^e open "Côte de Jade" - 6r. - 1h30 + 30sec/cp - 1^{er} à 13h - Lieu: Groupe scolaire du Kerlor - 1^{er} prix: 500€ + prix par cat. - Insc.: 25€/12,50€ (28€/14€sur place de 10h-12h) - Gratuit GMI/MI - **RENS.:** P. Rougier - 26, rue Henri Barau - 44760 Le Berrier en Retz - 02 40 82 71 20 - phippi44@wanadoo.fr

07 au 12.08

ARETTE
3^e open internationale du Pic d'Anie - 1h40/40cp + 20min + 30sec/cp - Lieu: Maison de la Pierre - Prix: 70% des inscriptions + partenariats divers - prix classement général, vétérans, féminines, cat. Élo - Insc.: 40€/20€ - *Tournoi Jeunes - 50min + 10sec/cp - Prix: coupes et lots en nature - Insc.: 10€ - Hébergements/Inscriptions: Office de Tourisme d'Arrette - 05 59 88 95 38 - **RENS.:** M. Parpinel - 05 61 31 85 47 - mario.parpinel@free.fr - <http://echec.lardenne.free.fr>

Publicité Échec & Mat

Remise de 35% pour les clubs

Contact: J. Mourgues - 04 67 60 02 22
ffe.redaction@online.fr

61 minutes K.O

22 et 23.04

PARIS
88^e open KO Club 608 - 7r. - 1^{er} à 11h - Lieu: Lieu: Gymnase A. Renoir - 1 square Alain Fournier - M^o Port de Vanves - Total: 2500€ (si 100 j. sinon 70% insc.) - 5 prix partagés au général - prix par catégorie si 5 - prix spéciaux si 50 - Insc.: 32€/16€ (+5€ sur place) - **Rens.:** André Clauzel - 1612 allée du Vieux Pont de Sèvres - 92100 Boulogne - 06 76 47 40 86 - <http://www.club608.org> - echecsclub608@noos.fr

24 au 28.04

HYÈRES
Challenge International 2006 - Étape 6 - Lieu: École des Illes d'Or, 2 av. Godillot - * Tournoi B : homologué FFE ,réservé aux < 1600 ÉLO (nombreux scolaires et débutants) - 10 rondes - Droits : 30€/ 15€ - Prix : 75 % des droits perçus - **Rens.:** B. Ramazzotti : 04 94 38 58 30 ou 06 09 52 81 66 - bernard.ramazzotti@wanadoo.fr

28 au 30.04

ERGERSHEIM
8^e open - 9r. - 1^{er} à 10h - Lieu: salle polyvalente - 1er prix: 310€ - Insc.: 22€/10€ (26€/13€ ap. 10/04) - **Rens.:** Denis Schall - 24 rue des Roses - 67120 Ergersheim - 03 88 38 37 73 - J. Düringer 03 88 38 10 29 - echecs.ergersheim@free.fr - <http://www.echecs-ergersheim.free.fr>

29 et 30.04

ÉGLETONS
8^e open - 6r. - 1^{er} à 10h - Lieu : salle du Château Robert - Centre Culturel et Sportif - 1er prix: 200€ - Insc.: 20€/10€ (24€/12€ sur place) - **Rens.:** G.Pedotti - 05 55 93 33 41 ou 05.55.93.19.40 - Le Bourg 19300 - Peret Bel Air - echecs.egletons@freesbee.fr - <http://ligueechecs.limousin.free.fr>

29 et 30.04

BÉZIERS
5^e open - 2 tournois - Open et Jeunes (né après 1993) - 7r. - Lieu: MJC - 13A bd Du Guesclin - Total prix: 1350€ - Nbreux prix par cat. - Grand jeu : Gagner vos 5 prochaines participations à l'Open de Béziers (voir site) - Insc.: 25€/12€ (30€/15€ ap. le 22/04) - **Rens.:** MJC - 04 67 31 27 34 (HB) - Philippe - 06 64 48 23 87 (HR) - <http://www.mjc-beziers.org/echecs>

06 et 07.05

BEAUNE
2^e open - Lieu : salle des Fêtes - 6 rondes - 1^{er} à 10h - Support championnat de Bourgogne lent - Dégustations - Total prix: 90€ des inscriptions - 1^{er} prix : 250€ - Prix par cat. 2200 à 1400, jeune, féminin et vétéran - Insc. : 30€/15€ - GM/MI: gratuit - **Rens.:** F. Dumont - 40 route de Seurre 21200 Beaune - 03 80 22 24 54 - <http://monsie.wanadoo.fr/iie-meopendebeaune> - frederic.dumont12@wanadoo.fr

27 et 28.05

ÉCHIROLLES
4^e open des Écureuils - 6r. - 50min + 10sec/cp - Lieu: salle André Martin - 2 tournois (si possibles) : * Principal : réservé Élos > 1700 - * Accession : Élos < 1700 - Total prix : 80% reversé (800€ mini) - Insc.: 20€/10€ - (25€/12€ ap. le 25/05) - **Rens.:** R. Edwige-Bouboune - 04 76 09 69 64 - 06 11 07 48 41 - edwigebouboune@free.fr - <http://echirolles.alekhine.free.fr>

03 au 05.06

SOORTS HOSSEGOR
15^e open international "Côtes Sud des Landes" - 7r. - 1^{er} à 9h30 - Lieu: Trinquet de Soorts-Hossegor - Total 3 premiers prix: 1600€ - prix cat. et spéciaux - Insc.: 30€/15€ (ap. 27/05, sur place de 8h30 à 9h30: 38€/20€) aup. de M. Grenier - 1 rue des Cordeliers - 40480 Vieux Boucau - GM/MI gratuit - **Rens.:** Club - 05 58 43 78 67 - J.C. Duplech - 06 70 76 61 54 - hossegorechecs@aol.com

03 et 04.06

VONGES
2^e open internationale des Ducs - 7 r. 1^{er} à 10h - Lieu: salle des Fêtes de Nobel - Prix: 900€ si 60 j. - Insc.: 25€/12€ (35€/17€ sur place) - **Rens.:** M. Boileau - 14 rue de Seurre - 21 250 Pouilly-sur-Saône - 03 80 21 06 77 - 06 82 45 51 04 - mickel.delph@infonie.fr

03 au 05.06

NARBONNE
8^e Grand Prix - 8r. - 50min + 10sec/cp - 1^{er} à 9h30 - 2 tournois - Open et Jeunes (p.po. à pup.) - Lieu: ancienne école maternelle - 22 rue de Provence - 1^{er} prix: 400€ - Insc.: 27€/13,5€ (30€/15€ sur place) - **Rens.:** Odile Desnos - 2 rue de l'Aubépine - 11000 Narbonne - 04 68 32 18 76

17 et 18.06

BOURG-LA-REINE
5^e open du Cavalier de la Reine - 2200 Élo - 7r. - 1^{er} à 13h20 - Lieu : salle des Colonnes - 51 bd Mal Joffre sur N20 (RER Ligne B à 200m) - 1^{er} prix: 350€ - Total: 1000€ (si 60 j.) - prix spéciaux/cat. - Insc.: 32€/16€ (36€/18€ sur place) - Club: 28€/14€ - **Rens.:** R. Schmieder - 45 av. de la République - 92340 Bourg-la-Reine - 06 33 32 94 24 - rschmied@numericable.fr

30.06 au 02.07

PROVILLE
3^e open - 2h00 KO - Accélééré - 1^{er} prix : 600€ - Prix par cat. Élo - 1^{er} féminine - Insc. : 30€/15€. (40€/20€ sur place) - Gratuit GM/MI (Insc. closes le 15/04) - **Rens.:** J-P Barbioux - 13, bd de la Liberté 59400 Cambrai - - 03 27 70 23 42.

03 au 07.07

HYÈRES
Challenge International 2006 - Étape 7 - Lieu: Forum Casino - * Tournoi B : homologué FFE ,réservé aux < 1600 ÉLO (nbreux scolaires et débutants) - 10 rondes - Droits : 30€/ 15€ - Prix : 75 % droits - **Rens.:** B. Ramazzotti : 04 94 38 58 30 ou 06 09 52 81 66 - bernard.ramazzotti@wanadoo.fr

08 et 09.07

BAGNEUX
Rapide 1 - Tournoi sur un week-end homologué pour le Élo FFE - Lieu : salle des Fêtes climatisée - 7 r. - 70% droits reversés - Insc. : 40€ pour un rapide, 60€ pour les 2 - 50% pour les jeunes - **Rens.:** <http://perso.wanadoo.fr/echecs.bagneux> - patrick.gonneau@wanadoo.fr

13 au 15.07

MONTPELLIER
Festival International Jean-Claude Loubatière - 9r - Lieu: salle des Rencontres - Hôtel de Ville - * Trophée Espoirs (< 1800) - 1^{er} prix: 300€ - Total: 1000€ Insc.: 30€/15€ (40€/20€ ap. 15/06) - Possibilité de jouer Masters + Espoirs - Insc.: 65€/32,50€ (75€/37,50€ ap. 15/06) - Hébergement éco. - **Rens.:** S. Milliet - 06 74 59 96 47 - Sylvianemilliet@aol.com - M. Gonzales - 04 99 77 08 12 - gonzalez-mp@wanadoo.fr

15 et 16.07

BAGNEUX
Rapide 2 - homologué pour Élo FFE - 7 r. - 70% droits reversés - Insc. : 40€ pour un rapide, 60€ les 2 - 50% pour les jeunes - **Rens.:** <http://perso.wanadoo.fr/echecs.bagneux>

29 et 30.07

MASSY
1^{er} à 10h - Lieu: salle Espace Liberté - 1 av. G^d de Gaulle - Total prix: 70% des insc. - Insc.: 32€/16€ - 55€/27,5€ si insc. aux 2 tournois - **Rens.:** S. Donkov - 45bis rue de Versailles - 91300 Massy - 01 69 20 33 07 - stephan.donkov@wanadoo.fr

05 et 06.08

HENNEBONT
3^e tournoi Festival inter celtique - 7r. - Lieu : centre socio-culturel - 1^{er} prix: 250€ - 1^{er} Breton 200€ - 1^{er} jeunes 100€ - prix par cat. Élo: 120€ - Insc. 20€/10€ (30€ 20€ sur place) - Hébergement éco - **Rens.:** A. Pouliquen - 7 rue des échelles à Kerpotence - 56700 Hennebont - 02 97 85 57 13 - 06 98 86 52 16 - a.pouliquen@free.fr - <http://www.echecs-hennebont.fr>

Rapides & Blitz

23.04

FIGEAC
Trophée Gabriel et Marie - 7 r. de 2 x 20mn - 2 tournois: * Trophée "Gabriel et Marie" (adultes) - * Tournoi de "Marie" (jeunes de - de 16 ans) - Insc.: 25€ avec le repas de midi - Tous les participants recevront un Lot ou un prix - **Rens.:** Henri Luis - 05 65 34 24 95 - yrneh.siul@9online.fr

30.04

CASTELSARRASIN
10^e open internationale - 25 min - Total prix : + de 3000€ - 1^{er} prix : 500€ - prix par cat. non cumulables - **Rens.:** Jean-Pierre Castro - 05 63 95 16 94 - jpierrecastro@free.fr

30.04

ÉGLETONS
Tournoi Jeunes (<1400 rapide) - 7r. - 1^{er}: 10h - 2x20min - Lieu: salle du Château Robert - Insc. 5€ - tous primés - **Rens.:** G.Pedotti - 05 55 93 33 41 - 05.55.93.19.40 - echecs.egletons@freesbee.fr - <http://ligueechecs.limousin.free.fr>

30.04

MEREVILLE
15^e open - Lieu : salle des Fêtes - 1^{er} : 09h30 - 7 r. - 2x20 min - **Rens.:** M^{me} Arnoult Rgaya - 01 64 95 00 46 - rgaya.arnoult@laposte.net

01.05

MURET
24^e Trophée Dussart - 7 r. - 25 min - Lieu : salle des Fêtes Pierre Satgé - Total prix : 1300 € 6 Insc : 13/6 € - **Rens.:** J L Mas - Maison des associations Clément Ader - Place des combattants d'Afrique du Nord 31600 Muret - jl.mas@wanadoo.fr

01.05

VITRÉ
12^e tournoi rapide - 7r. - 1^{er} à 9h - 2x20min - Lieu: Centre social Jacques Boyer - 27 rue Notre Dame - 1^{er} prix: 200€ - 1 prix en nature par participant - Insc.: 12€/6€ - **Rens.:** Jean-Luc Hinault - 02 99 49 08 08 - jl.hinault@tiscali.fr

08.05

MITTELHAUSBERGEN
7r. - 1^{er} à 9h - 2x20 min - Lieu: Espace Sportif et Culturel - rue des Jardins - Tournoi A: >1599 - 1^{er} prix: 180€ - Tournoi B: <1600 - 1^{er} prix: 100€ - Insc.: 12€/6€ (15€/8€ ap. le 06/05) - **Rens.:** D. Koegler - Dominique.koegler@wanadoo.fr

08.05

WINTZENHEIM
9r. - 2x15 min - Halle des Fêtes - Insc. - 9€/Jeunes jusqu'à cadets 4,50€ - Nbreux lots - **Rens.:** Michel Krick - 03.89.27.45.63 - echecs.wintzenheim@free.fr

08.05

VITROLLES
16^e open internationale - 9r. - 1^{er} à 8h45 - 2x20min - Lieu: salle des Fêtes - 1^{er} prix: 800€ - 1^{er} féminine: 300€ - Total: 5500€ (38 prix) - Insc.: 17€/8,5€ (20€/10€ ap. le 01/05) - gratuit GM/MI av. le 01/05 - **Rens.:** 04 42 89 80 77 (14h30-18h30) - 04 42 79 14 62 (lundi et vendredi ap. 21h) - mpt.vitrolles@wanadoo.fr

14.05

BRÉTIGNY-SUR-ORGE
10^e tournoi rapide - 2 tournois - 1^{er} à 10h - Lieu: salle Maison Neuve - * Open A - 7 r. - 2x20min - Insc.: 10€ (15€ sur place) - Prix: 50% des insc. - * Open B (-16 ans) - 7 r. - 15min - Insc.: 5€ (8€ sur place) - Prix: Lots - **Rens.:** 01 34 90 34 07

20.05

BRON
14^e tournoi des Hôpitaux de Lyon - Au profit de l'APPEL et ARENEA - 7 r. - 2x20min - Lieu: Self du Hôpital NeuroCardio - 59 bd Pinel - Prix: 2 séjours à la montagne pour le vainqueur et le 1^{er} des enfants - Insc.: 16€/8€ - **Rens.:** Gérard Labour - 06 74 99 10 31 - gerard.labour@chu-lyon.fr

20.05

ORANGE
21^e rapide - Circuit des Rapides du Vaucluse - 9r. - 1^{er} à 13h - 2x20 min - Lieu: Théâtre Municipal - 1^{er} prix: 250€ - Prix par cat. - Total Prix : 100% insc. - Insc.: 13€/6€ (+2€ sur place) - **Rens.:** Échiquier Orangeois - 85, av. F. Mistral - 84100 Orange - 04 90 34 97 97 - chris.a.bernard@wanadoo.fr

21.05

GINESTAS
3^e rapide - 7 r. - 20 min - Insc. 12€/6€ (ap. le 15/06 18€/9€) - **Rens.:** R. Blesing - 04 68 46 53 - 13ray.rables@wanadoo.fr

21.05

LONS-LE-SAUNIER
15^e open - Ch^m Franche-Comté Rapide - 7r. - 17min + 3 sec/coup - 1^{er} à 9h - Lieu: Grand Hall du Conseil Général - Prix: 1500€ - 100% insc. reversées - Insc.: 16€/8€ - **Rens.:** P. Berger - 06 07 62 50 74 - A. Denis - 06 71 27 27 94 - andre.denis@cofidés-ec.com

25.05

BELLEVILLE-SUR-LOIRE
9^e rapide des Echiquiers Berry-Sologne - 7r. - 1^{er} à 10 h - 20min - Lieu: salle des Fêtes - 100% insc. reversées - 1^{er} prix 130€ - insc 10€/5€ MI/GMI gratuit - **Rens.:** Thierry Banos-Robles - 0386266293 - banosrobles@aol.com

28.05

SAINT-MAIXENT-L'ÉCOLE
7 r. - 20 min - 100% des prix reversés - Lieu: salle Perochon - 1^{er} prix: 150€ - Insc: 15€/7€ - **Rens.:** F. Fauvet - 05 49 05 73 33 - fauvet.fabrice@voila.fr

28.05

CHÉCY
21^e tournoi rapide - 7r. - 1^{er} à 10h15 - 2x20 min - Lieu: Espace Georges Sand - 1^{er} prix: 200€ si 100 participants - Insc.: 10€/5€ MI/GM gratuit - nous contacter - **Rens.:** Club - 02 38 91 38 23 (mercredi 15h-19h, ven. ap. 20h30, samedi 14h-20h) - balandier.thierry@laposte.net

04.06

AMILLY
10^e tournoi rapide - 7r - 20 min - Espace Jean Vilar - Total prix : 100% insc. reversées (1er prix : - prix cat. Élo - 1re féminine - navette en gare de Montargis: prévenir - **Rens.:** vincent.normand@free.fr

Cahier Exercices pour débutant

1^{er} page : 1.Dxg7# • 2.De8# • 3.Fa6# • 4.Cd7# • 5.f8=C#

Page 2, Attaque double

1. e5+ • 2. Dxe5+ • 3. Cxf7 • 4. Ce7+ • 5. Da4+ • 6. Dh5+

Page 3, Mat en un coup puis mat en deux coups

1a. Te8# • 1b. Dxf7 Txf7 ; Te8# • 2a. Th8# • 2b. Th1+ Rg8 ; Th8# • 3a. Cf7# • 3b. Dg8+ Tg8 ; Cf7#

Page 4, Mat en deux coups (simple)

1. Ta7+ Re8 par exemple ; Tb8#
2. Re6 Rd8 ; Dd7#
3. Fe6+ Rh8 ; Fd4#
4. Tc1 Re8 ; Tc8#
5. Tc4 Rh6 ; 2Th4#
6. Td5 ou quelque part sur la colonne « d » sauf en d7 Rf8 ; Td8#

Page 5, Mat en deux coups (complexe)

1. Txb7+ Rg8 ; Tbg7# • 2. Dg4+ Rh8 ; Dg7# • 3. Txf8+ Rxf8 ; Dd8#
4. Dxb7+ Rxb7 ; Th1# • 5. Cg4+ Rg8 ; h6# • 6. Fg7+ Rg8 ; Fd4# sinon les Noirs prennent la Tg1

Page 6, Finale simple, opposition

1. Rd2 ou 1.Rf2 • 2. Re4 • 3. Rd5 • 4. f4 • 5. Rb4 • 6. a8D+ Rxa8 2.Rc6 Rb8 3.b7 Ra7 4.Rc7

Page 7, Miniature : Gambit Dame

Réponse 1 : Ils pouvaient aussi défendre leur pion avec 2...e6 ou avec 2...c6
Réponse 2 : 3...Cf6 est bien plus fort.
Réponse 3 : Après 4...a6, les Blancs jouent 5.axb5 axb5?? 6.Txa8 gagne la Tour
Réponse 4 : 6.Df3 attaque la Ta8 6...Cc6 sacrifie le Cavalier pour sauver la Tour 7.Dxc6+ Fd7 8.Df3 et les Blancs ont un Cavalier de plus.

Page 15 Mots Croisés

	1	2	3	4	5	6	7	8	9	10
1	S	A	C	R	I	F	I	C	E	S
2	T	R	A	I	T	E	M	E	N	T
3	R	E	C	T	O	V	E	R	S	O
4	A	N	O	R	A	N	C	O	N	
5	T	E	P	A	L		U	R	E	
6	A	H	I	E		R	E	C	W	
7	G	L	O	I	R	E		I	E	A
8	E	I	N		N	V		L	L	
9	M	O	I	R	E	E	S		E	L
10	E	N	E	R	G	I	Q	U	E	S

Téléchargez



Les numéros du Trimestriel sont disponibles sur

www.echecs.asso.fr

Pages 28-29 Postmortem

Propositions et évaluations de notre partenaire Fritz

Position 1 : 24... Fxc2 après 5 minutes de réflexion (Les Noirs ont un avantage décisif + 1.31)

Position 2 : On reconnaît bien là le côté matérialiste de l'ordinateur ! Il joue 14.Fxb5 en estimant que la position est à peu près égale (-0.34) !

Suite des parties

Position 1 : 24...f6? Dans ses commentaires dans ChessBase, Ernst a "oublié" le magnifique gain suivant pour les Noirs : [24...Fxc2!! 25.Txd6 (25.Tc1 Ff5 26.Txc3 f6+) 25...Dxd6!! 26.exd6 Fd1! 27.Rb1 c2+ 28.Rc1 Fb2+!! la pointe ! 29.Rxb2 Tb8+ Les Blancs ne peuvent empêcher la promotion du pion "c".] 25.exf6 exf6 26.Txd6 Dc8 27.Da7 fxf6 28.Te7 Fh8 29.Db6! Fg7 Le seul coup : [29...Dc4?? 30.Txg6+!] 30.Da7 [30.Txg6 Tf7!] 30...Fh8 31.Db6 Fg7 32.Da7 1/2 - 1/2

Position 2 : 14.Cf5!! Sutovsky ne s'écarte pas de sa stratégie qui est l'attaque directe sur le Roi noir. 14...bxc4 15.Fxh6!! gxf6 16.Cxh6+ Rh7 17.Cf5 cxd3 [17...Te8 18.Tf3 Ff8 19.Th3+ Rg8 (19...Rg6 20.Tg3+ Rxf5 21.Df3+ Re5 22.Tg5+ Rd4 23.c3#) 20.Df3 et Dg3 à suivre est imparable.] 18.Dxd3 Rh8 19.Tae1 Db6 [19...Te8 20.Dc3! est décisif !] 20.Dh3+ Ch7 21.Txe7 c4+ 22.Rh1 Dxb2 23.Te4! Tg8 [23...Df6 24.Th4 Dg6 25.Th6 Dg8 26.Dc3+ f6 27.Dxa5 gagne] 24.Dxh7+! un joli finish ! C'est Mat après : 24...Rhx7 25Th4+ Rg6 26.Th6+ Rg5 27.h4+ Rg4 28. Ce3+ Rg3 29.Tf3 1-0

Page 36 Jouez comme... Viktor Bologan

1. Guliev - Bologan

25...Txf2!! 26.Rxf2 [26.Ce2 De3 27.Fd5+ Rh8 28.Rh1 Fg4 29.Fg2 Fxe2+; 26.Fd5+ Rh8 27.Ce2 De3 28.Rh1 Fg4 29.Cf1 Ff3+ 30.Rg1 Tg2+ 31.Rh1 Tg1+ 32.Rh2 Th1#] 26...Fxd4+ 27.Rf3 Fg4+! 28.Re4 [28.Rxg4 Dh5+ 29.Rf4 Df5#] 28...Fxd1 29.Cxd1 Fxb2 30.Cc4 Dg5 31.Cde3 Dxb2 32.Tf1 Tf8 33.Fd5+ Rg7 0-1

2. De la Riva Aguado - Bologan

40...Fxh4!! [40...Tg4 41.Txg4 Dxd3] 41.Dxh4 [41.Txh4 Dxd3] 41...Tg5+ 42.Dh3 [42.Td8+ Rh7 43.Dh3 Th5 44.Th4 Dc2+ 45.Rg1 Tg6+ 46.Rf1 Dc1+ 47.Re2 Txh4 48.Dxh4 Tg2+ 49.Rd3 Dc2+ 50.Re3 Dc2# #] 42...Th5 43.Td8+ Rh7 44.Th4 Dc2+ 45.Rg1 Tg6+ 46.Rf1 Txh4 47.Dxh4 Dg2+ 48.Re1 Dxf3 49.Dh2 Tg2 0-1

3. Nijboer - Bologan

34...qa1+ cet échec est la clef de la combinaison [34...fxe6?? 35.qxe6++-] 35.kg2 fxe6 36.qxe6+ qf6+ et la Dame revient 37.qd5 tf7 38.td8 qe7 39.kh3 kh7 40.qd4 tg7 0-1

4. Bologan - Movsesian


17.Txd7!+- Dxd7 18.Dc3 Dg4 19.Cfg5 Dxb5 20.Cxg5 Ff6 21.Df3 Fxb2 22.Cxf7 b5 23.Cxh6+ Rh7 24.Dxf8 bxc4 25.Dxc5 1-0

5. Rublevsky - Bologan

33...Txf3!+- 34.Dxf3 Dxd2 35.Dxg4 Tc1 0-1

6. Bologan - Moldovan

24.Tc1!+- Txc1+ 25.Dxc1 Fd4 26.Dd2 Fc5 27.De1 Df4 28.Th4 De5 29.Dc3 Fd4 30.Dc7 1-0



Une entreprise qualifiée au service de ses clients

24 h / 24

365 / 365 jours

DELAI D'INTERVENTION

SIEGE SOCIAL ET CENTRE DE TRAVAUX
21, RUE DE LA MARLIÈRE
95200 SARCELLES
TÉL.01.39.90.34.12+ -FAX.01.34.19.94.13

AGENCE VAL D'OISE:
1, ROUTE DE PISCOP
95350 SAINT-BRICE-SOUS FORÊT
TÉL.01.39.92.40.89+ -FAX.01.39.94.27.44

AGENCE VAL DE MARNE:
17, RUE VICTOR HUGO
94190 VILLENEUVE-ST-GEORGES
TÉL.01.43.89.12.52+ -FAX.01.43.89.20.45

30, RUE PIERRE BROSSOLETTE
94200 IVRY-SUR-SEINE
TÉL.01.46.72.15.40+ -FAX.01.49.60.00.29

- Télé-surveillance et Télé-gestion: Signalisation tricolore - Éclairage public
- Rénovation des installations électriques et entretien
- Fourniture générales pour l'électricité
- Dans l'heure, pour nos clients



surfeurs contemplatifs ou managers d'un site web ?

avoir l'esprit ouvert sur le monde,
c'est reconnaître vos **compétences** au-delà de votre apparence.

www.hsbc.fr

HSBC 

Votre banque, partout dans le monde



L'Europe vue
par l'instrument "Végétation".

Quelles priorités pour l'espace en France ?

> La France est un acteur majeur de la recherche et des applications spatiales dans le monde. Accès à l'espace, rayonnement scientifique et économique, désenclavement numérique, protection de la planète et sécurité sont autant d'enjeux qui justifient les missions confiées au Centre National d'Études Spatiales, le CNES, tout à la fois agence spatiale et centre technique de développement.

> A travers ses programmes et par sa capacité d'innovation et d'anticipation, le CNES contribue au progrès des connaissances et à l'émergence de nouvelles applications au bénéfice de tous.

*De l'espace
pour la Terre*

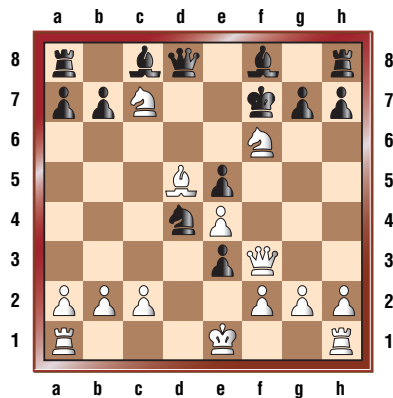
EH EH... UN COMTE, UN DUC
ET UN ROI (MOI!) CONTRE
UN BLAIREAU AMÉRICAIN...
ÇA VA PAS TRÂNER... *

MORPHY, MORPHY...
CE NOM ME DIT
QUELQUE CHOSE...



* Allusion à la partie Morphy - Comte Isouard et Duc de Brunswick en consultation (jouée dans une loge de l'Opéra de Paris pendant une représentation)

Kasparov : "Morphy sent que les lois échiquéennes sont de son côté. Il cherche donc à réfuter rapidement l'activité prématurée des Noirs." 8...f4 [Sur 8...a6 9.Cd5! axb5 10.Fb6 Dh4 11.Cc7+ Rd7 12.Cxa8 Dxe4+ 13.De2 avec une position gagnante.] 9.Cd5! La suite logique. Les Blancs investissent le Fe3 pour avoir le droit de pratiquer la "chasse au Roi" ! 9...fxe3 La fuite n'est plus possible... 10.Cbc7+ Rf7 11.Df3+? [11.Cxa8 "était plus fort, mais Morphy ne veut pas perdre de vue sa "cible royale". (Kasparov)] 11...Cf6 12.Fc4 Lowenthal : "L'attaque devient irrésistible." 12...Cd4! 13.Cxf6+ d5! 14.Fxd5+



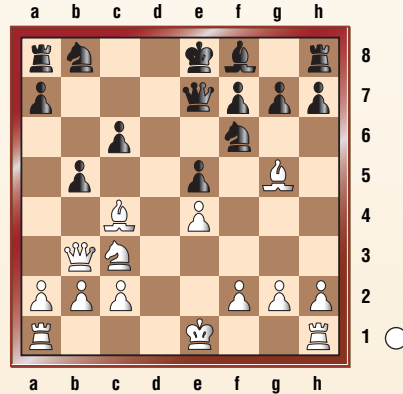
Kasparov : "Le moment critique de la bataille". 14...Rg6? [14...Dxd5 permettait d'éviter les plus graves dangers ! Après : 15.Cfxd5+ Cxf3+ 16.gxf3 exf2+ 17.Rxf2 Fc5+ 18.Re2 Tb8 La position des Noirs, malgré le pion de moins, est jouable ; 14...Re7!? devait être calculé avec soin, mais c'était aussi ok pour les Noirs : 15.Dh5 gxf6 16.Df7+ Rd6 17.Cxa8] 15.Dh5+ Rxf6 16.fxe3! [Apparemment un bon coup, 16.Ce8+ s'avère être en fait une gaffe monumentale. Après 16...Dxe8 17.Dxe8 Fb4+ Les Noirs regagnent la Dame... et la partie !] 16...Cxc2+ Perd instantanément, mais plus grand chose ne pouvait sauver les Noirs depuis l'ouverture d'une certaine colonne "f"... royale ! 17.Re2 et les Noirs abandonnèrent. Interrogé par un journaliste sur le fait qu'il ne jouait pas aussi bien que d'habitude, Anderssen répondit : "Mais, mon adversaire ne me laisse pas faire ! Morphy joue non pas de bons coups, mais les meilleurs coups. Si nous jouons de façon approximative, nous sommes sûrs de perdre. Finalement contre lui, on ne peut espérer gagner qu'une partie de temps en temps..." Très fair-play, le champion allemand ! 1-0 ■

Sauriez-vous jouer comme Paul Morphy ?

Morphy, P. Consultants

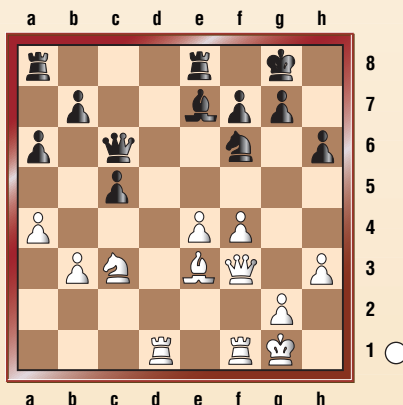
Paris - 1858

Nous ne pouvions passer sous silence la plus célèbre partie jouée par Paul Morphy. On lui donne souvent le nom de "Partie de l'Opéra" car elle fut jouée lors d'une représentation de *la Norma* à l'Opéra de Paris. Le camp des Noirs était dirigé par le Duc de Brunswick et le Comte Isouard... et b5 vient d'être joué. Comment réagissez-vous ?



Morphy, P. Seguin, M.

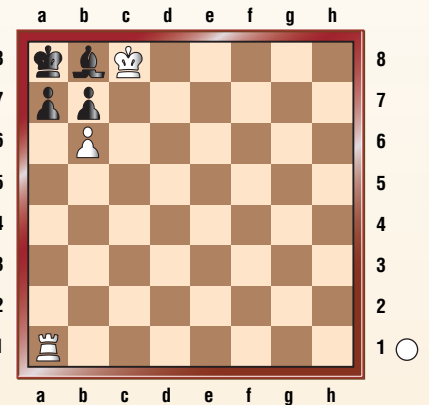
C41 Paris, Simultanée - 1858



Comment les Blancs font-ils monter la pression ? A vous de jouer !

Très spirituel...

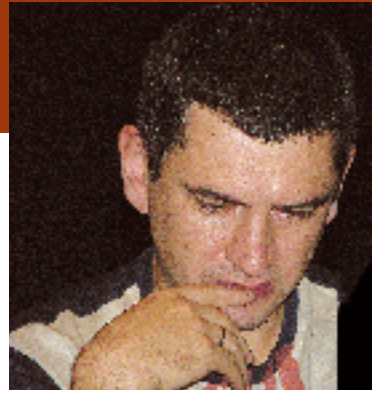
On ne connaît qu'une seule composition réalisée par le génial américain. Elle fut publiée en Juin 1858 dans le New York Clipper. Les Blancs jouent et matent en 2 coups !



Morphy - Consultants
1.Cxb5! Oui ! Les Blancs ont 4 pièces développées et les Noirs une seule (le pion du c6). Le Roi noir est encore au tout maladroïtement placé. Le Roi noir est en e7 et est en centre (pour un bout de temps)... Il faut donc ouvrir les lignes sur le Roi ! 1...cxb5 2.Fxb5+ Cbd7 3.0-0-0 Td8 4.Txd7! Les Blancs envoient des coups successifs, chaque fois avec gain de temps (Euwe). 4...Txd7 5.Td1 Dg6 6.Fxd7+ Cxd7 7.Db8+!! Cxb8 8.Td8# Un final étincelant (Euwe). 1-0
Morphy - Seguin
19.e5! Morphy était un grand précurseur dans le jeu positionnel. Avec e5, les Blancs proposent l'échange des Dames (notamment le pion g5). Le Cf6 est également chassé, ce qui va permettre à une tour d'atterrir en d7. Voici la suite de la partie : 19...Dxf3 20.Txf3 Cf7 21.Td7 Tab8 22.Cd5 Ff8 23.Ff2 Tbd8 24.Cb6 Txd7 25.Cxd7 Td8 26.Tc3 Tc7 27.Cxf8 Cxf8 28.Txc5 Txc5 29.Fxc5 Cc6 30.Fe3 g6 31.g4 Cd8 32.Rf2 Cc6 33.Re2 b5 34.axb5 axb5 35.Rd3 Rf8 36.Fc5+ Rg8 37.Re4 Rd7 38.Rd5 Cd8 39.f5 gxf5 40.gxf5 h5 41.Fb6 Cb7 42.e6+ fxe6+ 43.fxe6+ Re7 44.Rc6 Cb8+ 45.Fxd8+ Rxd8 46.Rd6 Re8 47.e7 Une partie jouée le 27 Septembre 1958 à Paris au fameux Café de la Régence. Ce jour là, écrit Geza Maroczky, une tonne d'applaudissements se fit entendre à travers toute la salle car c'était l'une des 6 victoires (sur 8 parties, 2 étant nulles) de Morphy en simultanée... à l'aveugle ! 1-0
Mat en 2
1.Ta6! Zugzwang ! 1...bxa6 Ou 1...Fou ad libitum, Txa7 mat. 2.b7# 1-0

Joyaux

Une de mes plus belles parties...



par Viktor Bologan

Viktor Bologan est, sans nul doute, un des joueurs les plus appréciés du circuit international de par sa combativité. Mais aussi sa disponibilité, dès l'instant où il s'agit de promouvoir les Échecs, particulièrement auprès des jeunes. Il le prouve, en commentant spécifiquement pour nos lecteurs, une de ses plus belles œuvres...

Un véritable cascadeur



Viktor Bologan est un joueur bien connu en France. Ce véritable stakhanoviste des tournois a déjà écumé toutes les grandes compétitions hexagonales, d'Enghien-les-Bains à Belfort en passant par le Top 16. En plus d'être l'un des joueurs les plus actifs sur

le circuit international, c'est aussi l'un des plus offensifs par son style de jeu. Élevé à la dure dans les opens où seul le premier prix compte, Viktor joue en véritable cascadeur : il n'est pas rare de le voir alterner de splendides victoires au plus haut niveau, comme à l'open d'Aeroflot et à Dortmund en 2004, et d'autres résultats bien plus modestes.

Si les paris sportifs existaient aux échecs, nul doute que les parties de Viktor seraient parmi les plus suivies, suscitant fortune et ruine de part et d'autre, tant ses performances sont imprévisibles. Je me souviens qu'en 1999, il prit la deuxième place du tournoi d'Enghien avec six victoires et trois défaites (sans aucune nulle) et lors de l'édition suivante en 2001, il fit presque exactement le résultat inverse, avec trois victoires, cinq défaites et une seule nulle !

Il existe donc bien une constante chez lui : son indomptable combativité, qui se traduit par peu de parties nulles et nombre de parties spectaculaires. Ce trait de caractère, allié à la sympathie qu'il suscite naturellement, en fait un des joueurs les plus appréciés des organisateurs aujourd'hui.

À trente-cinq ans, Viktor (ou « Viorel », comme l'appellent ses amis) a atteint la pleine maturité. On pourrait penser qu'il songe à s'assagir, ne serait-ce que pour épargner les nerfs de ses nombreux supporters. Une belle première place ex aequo à l'open d'Aeroflot cette année fut ainsi suivie d'un départ tout aussi « impressionnant » au tournoi fermé de Poïkovsky : zéro sur les quatre premières parties. Il est heureux que Viorel ait choisi d'être grand-maître d'échecs et non pilote de formule 1...

Joël Lautier

Dominguez Lenier (CUB)

Bologan Victor (MDA)

Karpov Poikovskii (RUS) (4) - 01.03.2005

1.e4 e5 2.♗f3 ♘c6 3.♙b5 a6 4.♙a4 ♗f6 5.0-0 ♙e7 6.♗e1 b5 7.♙b3 d6 8.c3 0-0 9.d4 J'ai envisagé ce coup ainsi que le coup principal 9.h3. De nos jours 9.d4 est devenu très populaire parce qu'il mène à des lignes soit oubliées, soit très peu étudiées comparé à 9.h3. 9...♙g4 10.♙e3 l'autre possibilité est [10...♙d7 11.♗bd2 ♗g4 12.♗f1 ♗xe3 13.♗xe3 Avec un léger plus pour les Blancs Dominguez L 2661 - Harikrishna P 2632, 3. 2.2005 It] 11.cxd4 ♗a5 12.♙c2 ♗c4 Les Noirs utilisent leur tempo pour obliger le Fou blanc à regagner sa case initiale, et pour attaquer le centre. 13.♙c1 c5 14.b3 ♗b6 15.♗bd2 ♗fd7 Un placement des pièces noires très souple et harmonieux. Le Fou va aller sur la grande diagonale. 16.h3 ♙h5 17.g4 A première vue, avec un centre ouvert, ça semble anti-positionnel d'affaiblir le Roi. Mais, avec le mauvais Fou en g6 et grâce à la manœuvre éventuelle ♗f1-g3 qui va renforcer l'aile Roi, ce coup de pion est souvent rencontré. 17...♙g6 18.d5 Tôt ou tard, les Blancs devront décider si oui ou non ils doivent fermer le centre. 18...♙f6 19.♗b1 ♗e8 20.♗f1 h6!N Dans cette position, que j'ai regardée avant la partie, j'ai décidé avant tout qu'il était important d'arrêter l'attaque des pions blancs à l'aile Roi, parce qu'alors, il ne sera pas si facile pour eux de trouver un bon plan. 21.♙g2 Joué après une longue réflexion. Ça ne détériore pas la position et dans certaines variantes ça peut être utile. J'étais surtout en train de réfléchir à [21.♙f4 ♗e5 22.♗xe5 ♙xe5 23.♙xe5 ♗xe5 (23...dxe5 24.♙d3 ♗d6 25.♗c1 ♗ac8 26.♗e3 ♗c7 27.♗c3 ♗) 24.f4 ♗e8 C'est difficile de donner une évaluation définitive à cette position, bien sûr les Blancs ont un léger plus à l'aile Roi mais ils doivent faire attention à leurs pions. 25.f5 (25.♙g2 ♗c8) 25...♙h7 26.♗d2 ♗d7 27.♗f3 ♗e5 ∞] 21...♗c8 [21...c4 était prématuré 22.♗g3 (22.b4 a5 23.bxa5 ♗xa5 24.a3 ♗a4 25.♙xa4 bxa4 26.♗g3 ∞) 22...cxb3 23.axb3 ♗c8 24.♗f5 ♗, une autre idée aurait été 21...a5 mais je n'étais pas sûr de ce qu'il fallait faire ensuite, alors qu'après ♗c8, j'avais en tête un plan concret.] 22.♗g3 c4 23.♗e2 Un autre coup qui m'a surpris. Je pense que c'était un coup prophylactique contre ♗c2. La réaction thématique à c4 dans une telle structure aurait été 23.b4. Et plus tard, essayer d'utiliser la case d4 pour le Cavalier. Mais ce n'est pas si simple, j'avais prévu de continuer par 23...c3 24.♗f5 ♗c4 25.♗3d4 ♗b6 26.♗d3 ♙xf5 (26...♙xd4 27.♗xd4 ♗de5 28.♗d1 (28.♗xc3

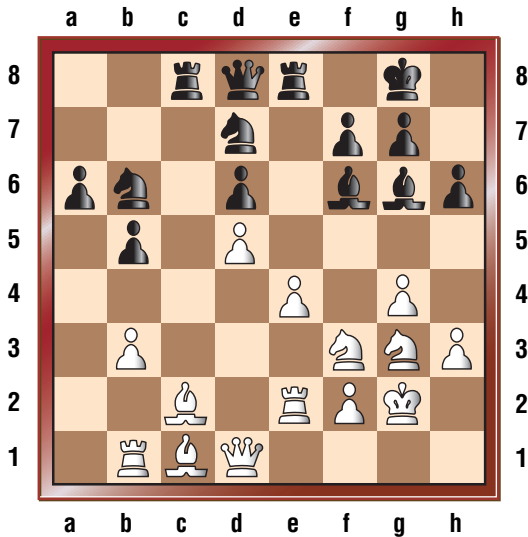
BOLOGNE ?
C'EST LA NOUVELLE
RENAULT ?

HI HI HI...

GAG !

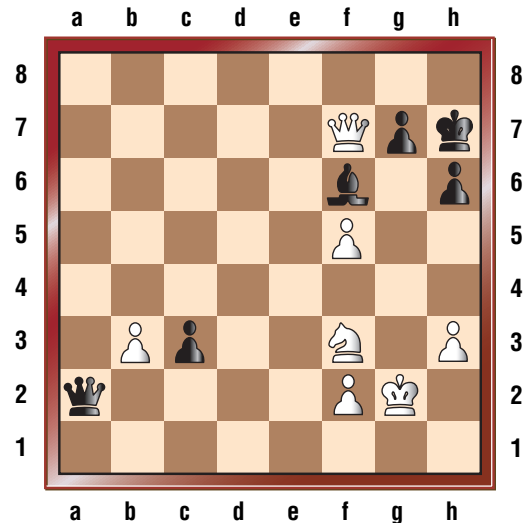


♖a3 29. ♗xa3 ♗xd4 30. ♗b3 ♗c3 ! 31. ♗xc3 ♗xc3 32. ♗b3 ♗d3) 28... ♗d2 29. ♗xd2 ♗xd4 30. ♗f4?) 27. ♗xf5 ♗f8 ∞] 23... cxb3 24. axb3



24... ♗xc2!! Un vrai sacrifice. Ce n'était pas si clair pour moi concrètement mais j'étais sûr que positionnellement, il y aurait assez de compensation. Maintenant, après les échanges, les Noirs ont un pion pour la qualité et gardent quelques menaces, forçant les Blancs à quelques nouvelles concessions. **25. ♗xc2** [25. ♗xc2 serait même mieux pour moi après 25... ♗c5 26. ♗e3 (26. ♗e2 ♗xe4 27. ♗e1 ♗e7 ! 28. ♗d1 ♗b7 29. ♗d3 ♗xd5) 26... ♗xe4 27. ♗xb6 ♗xb6 28. ♗bc1 ♗c5 29. ♗a2 a5 30. ♗f5 ♗xf5 31. gxf5 ♗e4 ♢ Les Noirs sont très bien] **25... ♗xd5 26. ♗d2 ♗a8!** Avec l'idée ♗c8, diagonale "h1-a8". Ca m'a pris un peu de temps. Ce n'est pas si facile de trouver un coup dans une position où vous avez un déficit matériel et où tout est en l'air. De nouveau, les considérations positionnelles m'ont aidé. Beaucoup de choses vont se jouer sur la grande diagonale, et les Noirs ont également la possibilité ♗c8. [26... b4 27. ♗d3 ♗c3 28. ♗xc3 bxc3 29. ♗xd6] **27. ♗be1** [27. ♗f5 ne résout pas tous les problèmes. D'abord, ce coup détruit la structure de pions, ensuite les pièces noires qui restent sont toujours dangereuses. 27... ♗xf5 28. gxf5 b4 (28... ♗e7 29. ♗be1; 28... ♗c8 29. ♗d3 ♗c3 30. ♗xc3 ♗xc3 31. ♗xd6 ♗c5 32. ♗d5 ♗xd5 33. exd5) 29. ♗d1 (29. ♗d1 a5 30. ♗ee1 ♗c3 31. ♗xc3 ♗xc3 32. ♗e3 ♗c5) 29... ♗c3 30. ♗xc3 bxc3 31. ♗xd6 ♗xe4 ♢] **27... b4** C'est important de créer un avant-poste pour le Cavalier en c3 ; maintenant, après les échanges en c3, les Noirs auront un pion passé protégé.

28. ♗f5 ♗xf5 29. gxf5 considéré comme le meilleur durant la partie [29. exf5 mais après 29... ♗xe2 30. ♗xe2 ♗c3 31. ♗xc3 bxc3 32. ♗d3 ♗c6 33. ♗c4 ♗xc4 34. bxc4 ♗b6 ♢ Les Noirs ne risquent rien et ce sont les Blancs qui doivent égaliser.] **29... ♗c3 30. ♗xc3 bxc3** [30... ♗xc3 31. ♗d1 ♗c5 32. ♗xd6 ♗xe4 33. ♗d1 ♗xe2 34. ♗xe2 ♢] **31. ♗d1?** Joué déjà en crise de temps, ce qui est le cas dans pratiquement toutes les parties du jeune grand-maître cubain. L'équilibre dynamique aurait pu être préservé après [31. ♗d3 ♗c5 32. ♗xd6 ♗xb3] **31... ♗c5 32. ♗xd6 ♗xe4 33. ♗xe4 ♗xe4 34. ♗xa6?** C'est compréhensible de vouloir tout simplifier pour faire nulle mais ça ne marche pas. Les Blancs auraient eu de meilleures chances pratiques après [34. ♗d3 ♗b7 35. ♗e2 ♗c8 36. ♗e3 ♗d6 ♢] **34... ♗xa6 35. ♗xe4 ♗a2 36. ♗e8+** [36. ♗e1 ♗xb3 37. ♗c2 ♗b5-+] **36... ♗h7 37. ♗xf7**



37... ♗e2! Ce coup a certainement échappé à Lenier quand il a joué ♗a6. Maintenant, il n'y a pas de perpétuel et, grâce à la position exceptionnelle de la Dame noire, le pion "c" va damer. **38. ♗g1 ♗e4+ 39. f3 ♗xf5** [39... ♗c2+ 40. ♗f1 ♗xf5 41. ♗c4 c2-+] **40. ♗c4 ♗g5+ 41. ♗f2 ♗d2+ 42. ♗e2 c2** Le plan est clair. D'abord prévenir l'échec perpétuel, ensuite avec des petites tactiques comme Fd3 ou Fc3, voire Dc3 dans certaines variantes, faire Dame. **43. h4** [43. ♗f1 ♗d4 44. h4 ♗c3-+] **43... ♗d4+ 44. ♗g3 h5 45. f4 ♗e3+ 46. ♗g2 ♗c3!** Simple et efficace. **47. ♗b5 g6 48. f5 ♗e4+ 49. ♗g3 ♗e5+ 50. ♗f2 ♗xf5+ 51. ♗g2 ♗e4+ 52. ♗f2 ♗d4+ 0-1**

Jouez comme...

●●● Viktor Bologan

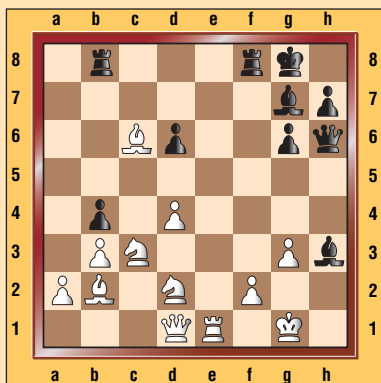
Le style flamboyant de Viktor Bologan est source de nombreuses combinaisons.

Pour paraphraser Joël Lautier, son "indomptable combativité" rend son jeu attrayant. Il n'est sans doute pas encore l'un des meilleurs joueurs mondiaux, mais quel spectacle ! Place à quelques unes de ses meilleures... "cascades" !

Guliev, S. 2645 Bologan, V. 2510

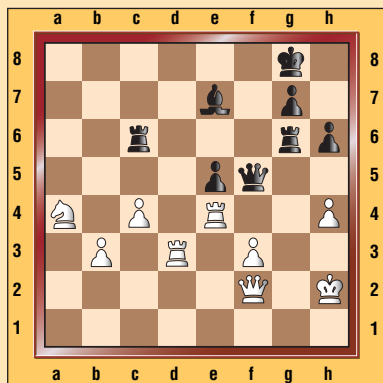
E63 Ostrava - 1993

1. d4 ♖f6 2. c4 g6 3. ♗f3
- ♜g7 4. g3 0-0 5. ♜g2 d6
6. 0-0 ♜c6 7. ♜c3 a6
8. b3 ♝b8 9. ♜b2 b5
10. cxb5 axb5 11. ♝c1 b4
12. ♜a4 ♜a7 13. ♞c2 c6
14. e4 ♞a5 15. ♝fe1
- ♞h5 16. e5 ♜d5
17. ♜d2 ♜h3 18. ♜e4
- f5! 19. ♜f3 ♞h6
20. ♞d1 f4 21. exd6 fxg3
22. hxg3 exd6 23. ♝xc6?
- ♜c3! 24. ♜xc3 ♜xc6
25. ♜c6



De la Riva Aguado, O. 2508 Bologan, V. 2668

C41 Pamplona - 2002

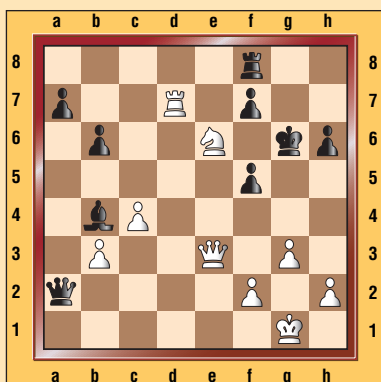


1. e4 d6 2. d4 ♜f6 3. ♜c3
- e5 4. ♜f3 ♜bd7 5. g3 c6
6. a4 ♜e7 7. ♜g2 0-0
8. 0-0 ♜e8 9. h3 ♜f8
10. ♝e1 b6 11. ♜e3 ♜b7
12. ♜d2 a6 13. g4!? h6
14. d5!∞ b5 15. dxc6
- ♜xc6 16. ♜f1?! bxa4
17. ♞d3! ♜h7?!
18. ♜xa4 ♜g5 19. ♜c3
- a5 20. ♜d2 ♜e6 21. ♜c4
- ♜f4 22. ♞d2! ♜xg2
23. ♜xg2 ♜f6 24. f3 a4
25. ♜b6? ♝b8 26. ♜xa4
- ♜xa4 27. ♜xa4 d5
28. exd5 ♜xd5 29. ♝ad1?! ♞c8!
- ♞c8! 30. ♞f2 ♜xe3+ 31. ♝xe3
- f5! 32. gxf5 ♞xf5 33. ♝e4
- ♝e6 34. b3 ♝g6+ 35. ♜h2
- ♝f6 36. ♜g2 ♝c8 37. c4
- ♝cc6 38. ♝d3? ♝g6+
39. ♜h2 ♜e7 40. h4

Nijboer, F. 2553 Bologan, V. 2700

B17 EU-ch 6th Warsaw - 2005

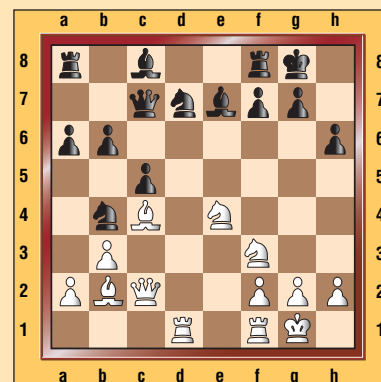
1. e4 c6 2. d4 d5 3. ♜c3
- dxe4 4. ♜xe4 ♜d7
5. ♜g5 ♜gf6 6. ♜d3 e6
7. ♜1f3 ♜d6 8. ♞e2 h6
9. ♜e4 ♜xe4 10. ♞xe4
- ♞c7 11. 0-0 b6 12. ♞g4
- ♜f8 13. b3 ♜b7
14. ♜b2 ♜f6 15. ♞h4
- c5 16. dxc5 ♞xc5
17. ♜d4 ♞a5 18. ♜xf6
- gxf6 19. ♜e4 ♜xe4
20. ♞xe4 ♜g7 21. ♝fd1
- ♝ad8 22. ♝d3 f5
23. ♞h4 ♞c5 24. ♝ad1
- ♜e7 25. ♞g3+ ♜h7
26. c4 ♝xd3 27. ♝xd3
- ♞a3!? 28. ♜d2 ♜b4 29. ♝d7
- ♝f8 30. ♞e3 ♞b2!
31. g3 ♜g7 32. ♜f3
- ♞xa2 33. ♜d4 ♜g6!
34. ♜xe6??



Bologan, V. 2700 Movsesian, S. 2628

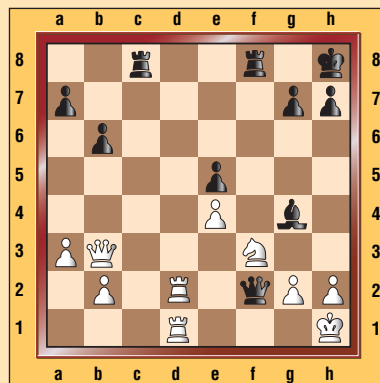
D11 Sarajevo Bosnia Sarajevo - 2005

1. d4 d5 2. c4 c6 3. ♜f3
- ♜f6 4. e3 a6 5. ♞c2 e6
6. ♜bd2 ♜bd7 7. b3
- ♜e7 8. ♜b2 0-0 9. ♜d3
- h6 10. 0-0 c5 11. ♝ad1
- b6 12. e4 dxe4
13. ♜xe4 ♞c7 14. d5
- exd5 15. cxd5?! ♜xd5
16. ♜c4 ♜b4?



Rublevsky, S. 2645 Bologan, V. 2700

B12 RUS-chT Sochi - 2005

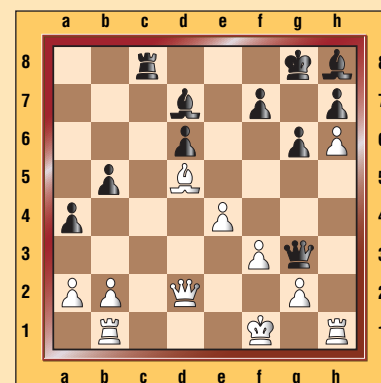


1. e4 c6 2. d4 d5 3. e5
- ♜f5 4. ♜e3 e6 5. ♜d2
- ♜d7 6. ♜e2 f6 7. ♜gf3
- ♞c7 8. ♜f4 fxe5
9. ♜xe5 ♜d6 10. ♜df3
- ♜gf6 11. 0-0 0-0
12. ♜g3 ♝ae8 13. ♝e1
- ♜e4 14. ♜xd7 ♞xd7
15. ♜xd6 ♞xd6
16. ♜d3? ♞b4! 17. ♝b1
- c5 18. a3 ♞b6 19. ♜xe4
- dxe4 20. dxc5 ♞xc5
21. ♞d4 ♞xc2 22. ♝bc1
- ♞d3 23. ♝ed1 e5!
24. ♞b4 ♞a6! 25. ♝d6
- b6 26. ♜g5 ♝c8 27. ♞b3+
- ♜h8 28. ♝cd1 ♞b7 29. f3
- ♞c7 30. fxe4 ♞c5+
31. ♜h1 ♜g4 32. ♜f3
- ♞f2 33. ♝d2

Bologan, V. 2683 Moldovan, D. 2411

B77 FRA-chT Top 16 - 2005

1. e4 c5 2. ♜f3 ♜c6
3. d4 cxd4 4. ♜xd4 g6
5. ♜c3 ♜g7 6. ♜e3
- ♜f6 7. ♜c4 0-0 8. ♜b3
- d6 9. f3 ♜d7 10. ♞d2
- ♜xd4 11. ♜xd4 b5
12. h4 a5 13. h5! a4
14. ♜d5 e5 15. h6!
- ♜h8 16. ♜xa8 exd4
17. ♜d5 ♝e8?!
18. ♜xf6+ ♞xf6
19. ♜d5± d3 20. ♝b1
- dxc2 21. ♞xc2 ♞g5
22. ♞d2 ♞g3+
23. ♜f1! ♝c8



ALLIANCE ENTREPRISE

23, rue Jean-Jacques Rousseau • 93400 SAINT-OUEN • 01 40 11 48 48

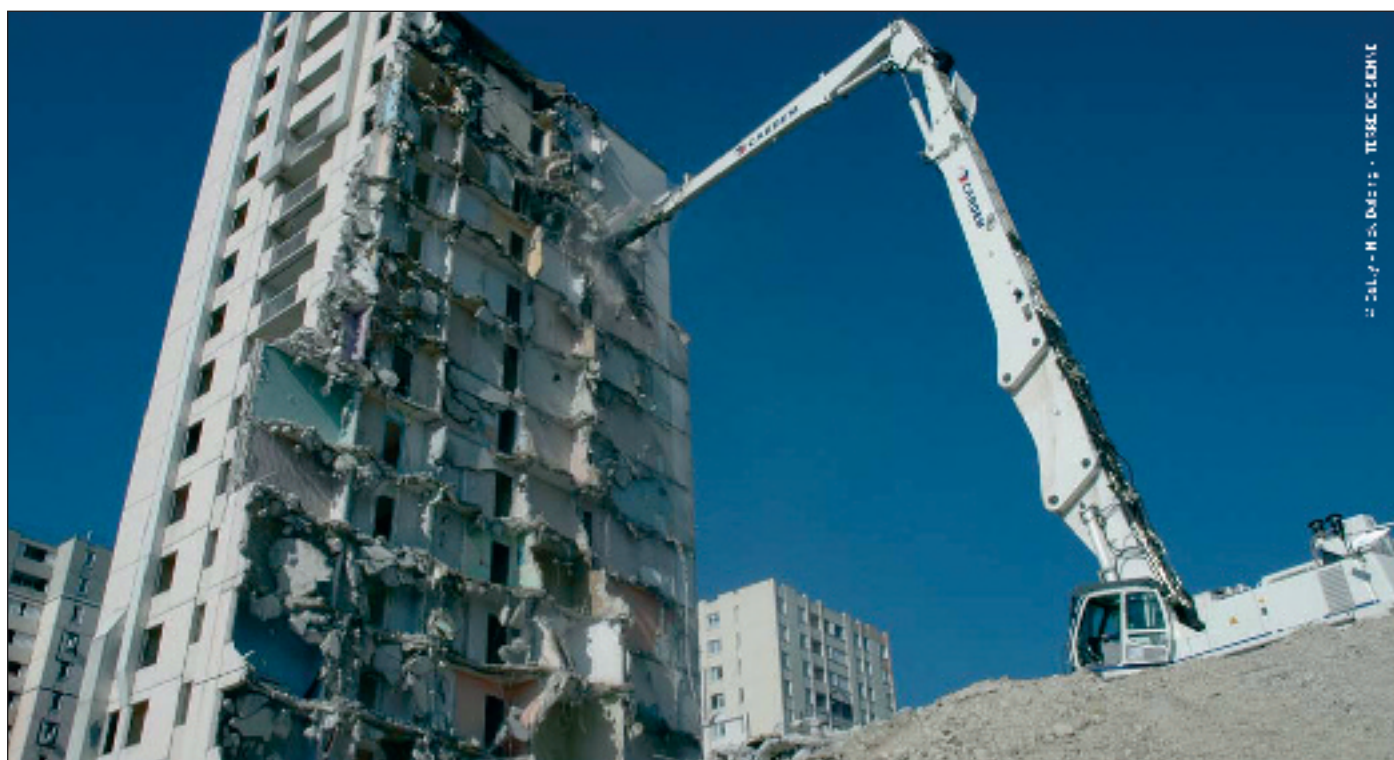


PHOTO: H. S. D. M. S. - TR. S. D. C. S. D. C.

UN ACTEUR MAJEUR DE LA DÉMOLITION EN EUROPE

Cardem réalise les travaux liés au réaménagement de sites urbains et industriels : démolition, déconstruction, dépollution, valorisation de matériaux et déchets. Du diagnostic au recyclage de matériaux, ses équipes ont développé une offre de services complète qui fait de Cardem l'interlocuteur privilégié de vos projets.



Les finales scolaires De belles compétitions en perspective...

■ Lycées par 8 :

8 avril 2006 à Montpellier (Hérault).

Responsable : M. Patrick Loubatière

Tél. : 04- 67 56 32 23

E.mail : edson@free.fr

Organisation : Lycée Joffre et
Montpellier-Echecs.

Lieu de compétition :

Tour de la Babote (Montpellier).

■ Lycées par 4 :

13 et 14 mai à La Roche-sur-
Yon (Vendée).

Responsable :

M. Gilbert Legrand

Tél. : 02 28 10 63 55.

e.mail :

gimileg@wanadoo.fr

Organisation :

Comité départemental de Vendée.

Correspondant et coordinateur :

M. Thierry Flachet

Tél. : 02 51 22 18 08

E.mail : thierryflachet@aol.com

Lieu compétition et hébergements :

Lycée Saint-Joseph, 40 rue Victor Hugo

Directeur du lycée : M. Bauchoire Jean-Paul.

Tél. : 02 51 37 04 48

E-mail : direction@saintjo-laroche.net

■ Collèges par 8 :

20 et 21 mai à Nancy. (Meurthe & Moselle).

Responsable : M. Tréand Olivier.

Tél. : 03 83 41 06 76

e.mail : treand.olivier@neuf.fr

Organisation :

Stanislas-Echecs 7 rue Victor Hugo, 54000 Nancy.

Monsieur Adrian Claude :

Tél. : 03 83 35 15 11

E.mail : miladrian@club-internet.fr

Madame Catherine Chrétien :

Tél. : 03/83/94/05/30.

E.mail : emmanuel.chretien@free.fr

■ Collèges par 16 :

3 et 4 juin 2006 à Montpellier (Hérault).

Responsable : M. Patrick Loubatière.

Tél. : 04 67 56 32 23

E.mail : edson@free.fr

Organisation :

Collège Joffre (Montpellier) et Montpellier-Echecs.

Lieu de compétition :

Salle des Rencontres (Montpellier).

■ Écoles par 8 : 3 et 4 juin 2006 à Le Perray-en-
Yvelines (Yvelines)

Responsable :

M. Chéron Claude

Tél. : 01 34 84 63 81

E.mail :

cheron6@wanadoo.fr

Organisation :

M. Chéron Claude & M.

Briet Philippe

Tél. : 01 34 84 99 64

E.mail : pbriet@tele2.fr

Lieu de la compétition :

site de la Mare au Loup, rue
de Houdan (Le Perray).

■ Écoles par 16 :

24 et 25 juin à Nîmes (Gard)

Responsable : M. Rueda Patrice.

Adresse : 627 Chemin des Dixmes 30900 Nîmes.

Tél. : 04 66 62 14 16.

E.mail : patrice.r30@free.fr

Organisation :

D'Alzon-échecs 28, rue Séguier 30020 Nîmes Cedex.

Tél. : 04 66 04 93 00

Fax : 04 66 04 93 04

Les trophées FFE

Lors de la dernière assemblée générale qui clôturait la saison 2004/2005, la FFE a remis en place les trophées destinés à récompenser nos meilleurs clubs et nos meilleurs joueurs et joueuses. Un trophée spécial a également été attribué au meilleur événement de la saison.

Le Comité Directeur, réuni les 18 et 19 mars à Rennes, a décidé de créer d'autres trophées afin de récompenser :

- le club qui aura le plus de licenciés A et B au 31 août 2006
- le club qui aura la plus forte progression du nombre de ses licenciés A et B au 31 août 2006 ;
- le club qui aura le plus de femmes licenciées au 31 août 2006 ;
- la meilleure ligue sur des critères précis : progression du nombre de ses licenciés au 31 août, de sa politique en faveur des jeunes et des scolaires et en direction des féminines. Nous vous rappelons que le jury est composé de 12 personnes : 6 journalistes du Monde, de Libération, du Figaro, de l'Humanité, d'Europe Echecs et d'Echec & Mat et 6 membres de la FFE : le Président Fédéral, le Directeur Général, le Président de la Commission Technique, de la Commission Jeunes, le Directeur de la DNA et la Directrice des Féminines.



Un arbitre français aux Olympiades

Boris Kutin, le président de l'ECU (European Chess Union) a proposé à la FFE qu'un arbitre français soit désigné pour les Olympiades de Turin (20 mai au 5 juin). C'est naturellement le Directeur de la DNA, Stéphane Escafre, qui a été proposé par le Président et confirmé par le Comité Directeur. Quand nous vous disions que la FFE retrouvait peu à peu la place qu'elle mérite sur la scène internationale...



La délégation française à Turin

La délégation française sera imposante à Turin avec les 6 joueurs (Bacrot, Lautier, Fressinet, Bauer, Sokolov et Vachier-Lagrave), le sélectionneur (Tregubov), 4 joueuses (Skrupchenko, Milliet, Leconte et Lallemand), l'entraîneur des féminines (Hauchard), le chef de délégation (Christine Flear), le médecin fédéral (Barbier). Congrès de la Fide oblige, Jean-Claude Moingt, Léo Battesti, Laurent Vérat et Francis Delboë pour les arbitres seront également présents. Tout ce beau monde sera habillé par La Halle aux vêtements, nouveau partenaire de la FFE et des équipes de France adultes et jeunes.

À l'assaut de la muraille de Chine

L'équipe de France (5 joueurs, 1 joueur de moins de 18 ans et 3 joueuses) jouera un match de prestige en 6 parties contre la Chine à Paris du 4 au 10 septembre 2006. Le montant total des prix sera de 20 000 €. La France pourra compter sur un renfort de taille depuis la naturalisation de Vladislav Tkachiev. Un match retour est prévu en Chine en 2007 sur le même format.

Jacques Chirac représenté à la finale de la Coupe de France et du championnat de France féminin des clubs

La Conseillère Technique de Jacques Chirac en matière de sport, l'ex-championne olympique de Judo, Marie-Claire Restoux, a confirmé au président Jean-Claude Moingt qu'elle viendra assister à la finale de la Coupe de France et du championnat de France Féminin des Clubs qui se déroulera le dimanche 25 juin au Sénat. Le même Sénat qui accueillera le 14 mai la finale des Grandes Écoles organisée par Ernst & Young. C'est Vladimir Kramnik qui sera opposé aux étudiants

lors de la traditionnelle simultanée. Les commentaires pour le public seront assurés par Jean-Baptiste Mullon et Jean-Claude Moingt !

Championnat de France des clubs

Le week-end du 1^{er} et 2 avril marquait l'ultime étape des Nationales II et III. Ce même week-end, la poule haute, synonyme d'un maintien assuré pour

les équipes, était l'enjeu de la seconde phase du Top 16 et de la Nationale I.

■ Top 16 : Monaco, Paris NAO, Clichy, Mulhouse, Nice, Évry, Gonfreville et Bischwiller accèdent à la poule haute. Montpellier, Cannes, Nancy, Antibes, Drancy, Strasbourg, Créteil et Avignon disputeront le maintien. La finale se disputera à Asnières (92) les 4, 5, 6 et 7 mai.

■ Nationale I : Les quatre premières places qualificatives en Top 16 seront l'enjeu de la poule haute pour Paris Chess XV, Guingamp, Noyon, Migné-Auxances, Vandœuvre, Metz Fischer, Marseille EFE et Lyon Olympique. Pour Deauville, Bois-Colombes, Vincennes, Cappelle-la-Grande, Reims, Épinal, Besançon TPG et Le Vésinet, les 9^e à 12^e places seront l'enjeu des matchs.



■ Nationale II : Cette saison, les 3 premières équipes de chacun des groupes de Nationale II accèdent en Nationale I, celle-ci passant l'an prochain à 2 groupes de 12 équipes.

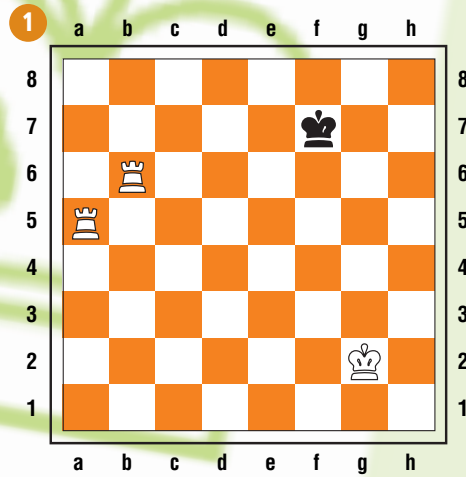
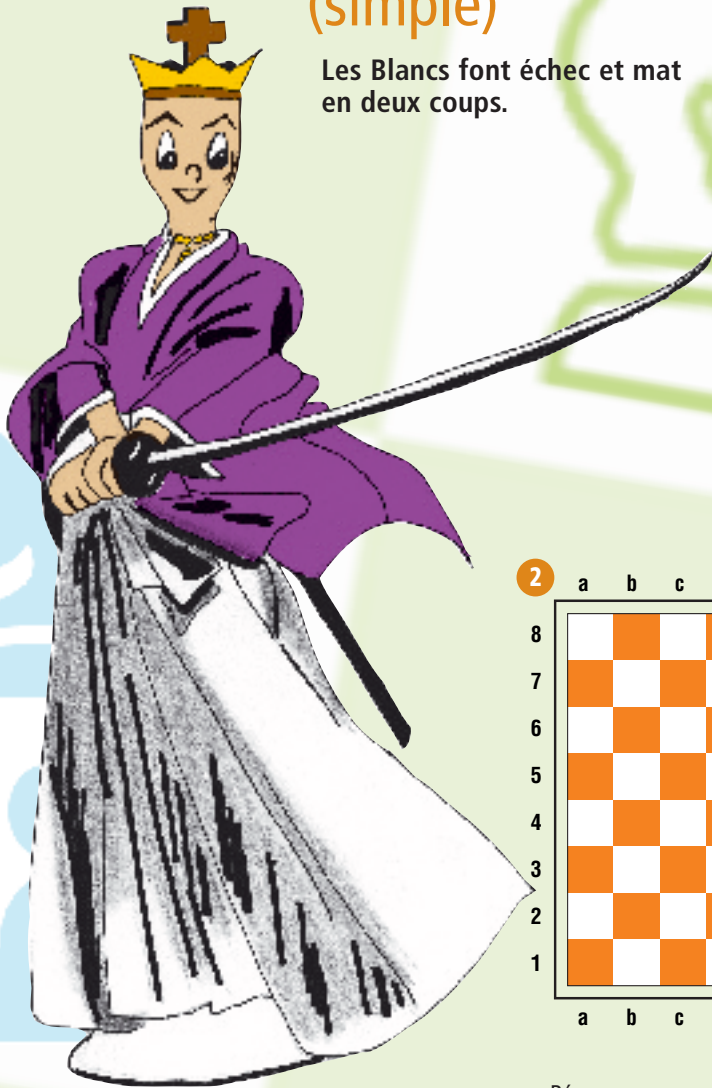
Les heureux élus sont : Évry Grand Roque II - Lille - Mulhouse II (Groupe Est), Clichy II, Lutèce-Échecs, NAO Chess Club II (Groupe Nord), Issy les Moulineaux, Niort, CE Nantes (Groupe Ouest) et Cannes II, Hyères, Marseille Duchamps (Groupe Sud).

■ Nationale III : Accèdent en Nationale II Vitrolles, Alès, Pau Henri IV, Ramonville, Guingamp II, Arcueil, Le Mans, Noisy-lke-Grand, Obernai, Mundolsheim, Belfort, Cluses Saint-Jeoire, Maromme, Hénin-Beaumont, Paris Chess XV II, Paris JEEN.

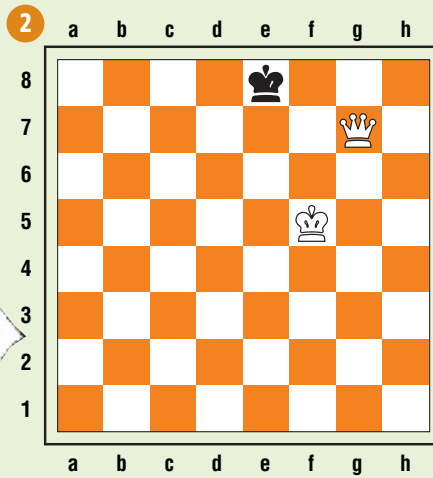
Exercices

Mat en deux coups (simple)

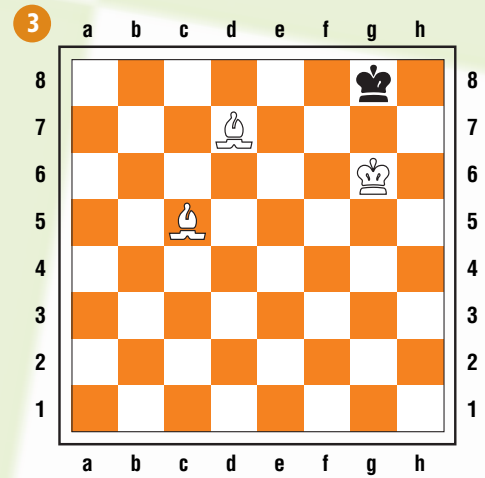
Les Blancs font échec et mat en deux coups.



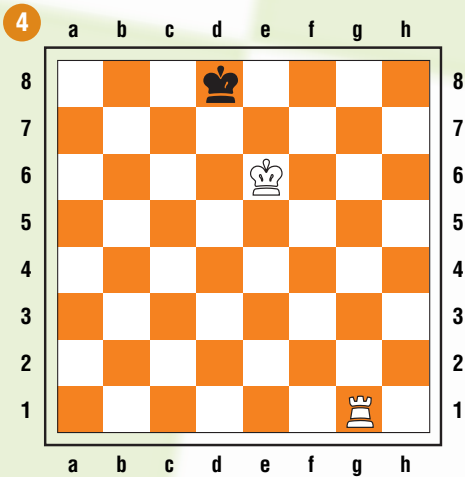
Réponse 1 pt



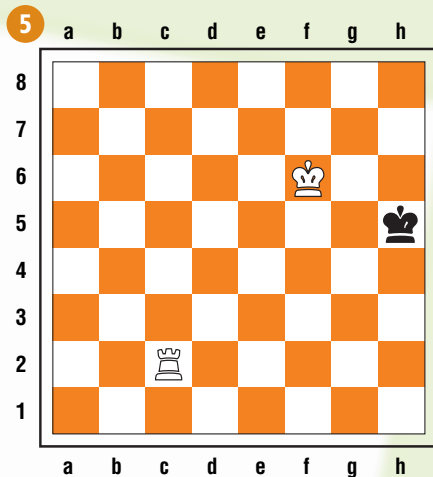
Réponse 2 pts



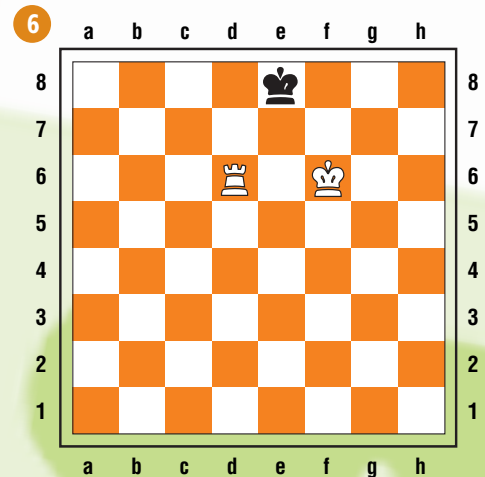
Réponse 1 pt



Réponse 2 pts



Réponse 2 pts

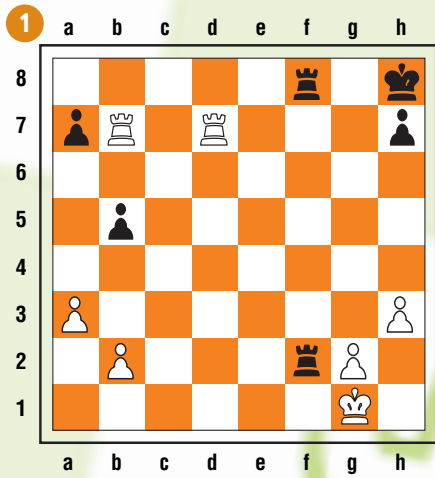


Réponse 2 pts

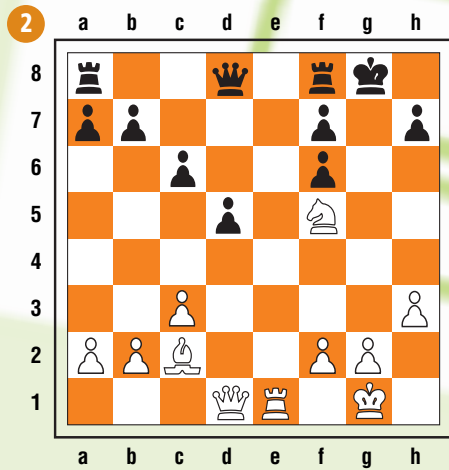
Mat en deux coups (complexe)

Les Blancs font échec et mat en deux coups.

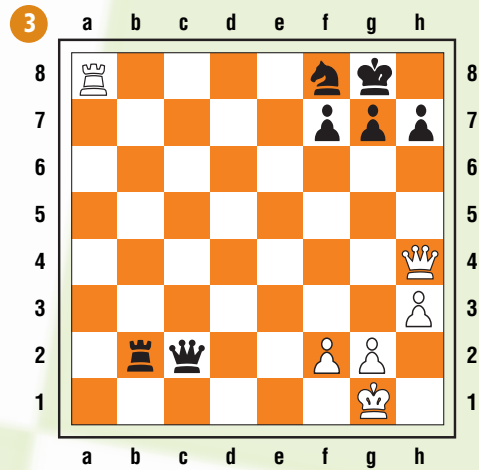
5



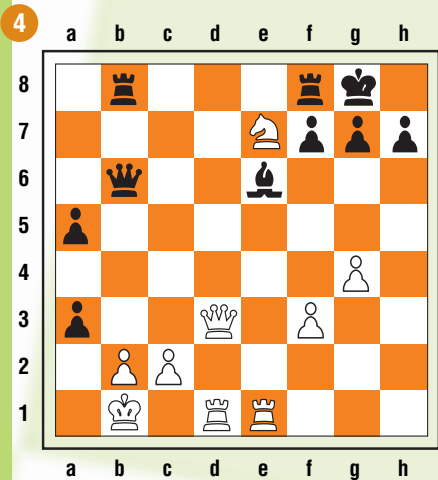
Réponse 1 pt



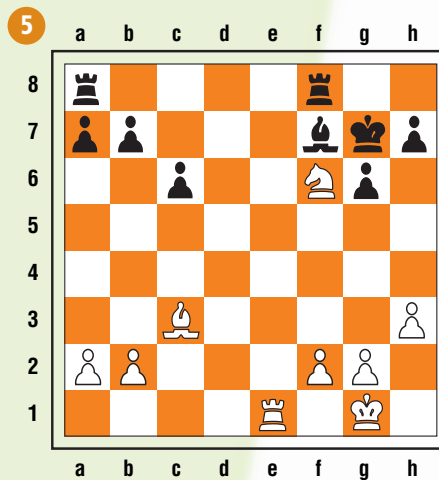
Réponse 1 pt



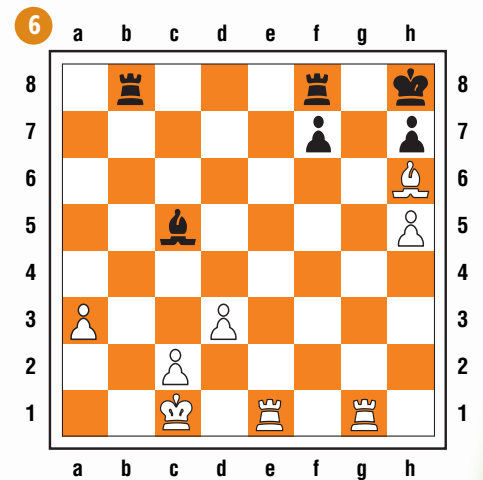
Réponse 1 pt



Réponse 2 pts



Réponse 2 pts



Réponse 3 pts

Total de mes points

Solutions page 42
ou sur www.echecs.asso.fr

J'ai ... points

sur un maximum de 20 points

J'ai plus de 15 points : bon niveau

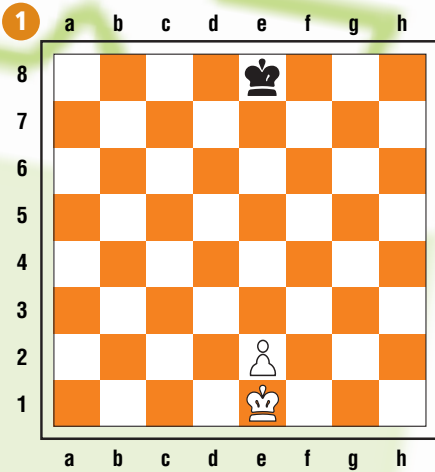
De 10 à 15 points : niveau moyen

De 0 à 10 points : niveau débutant

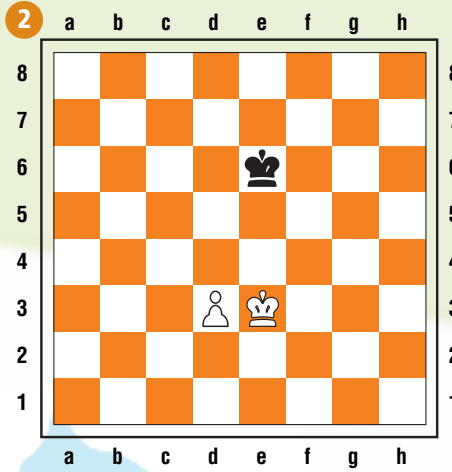
Exercices

Finale simple, opposition

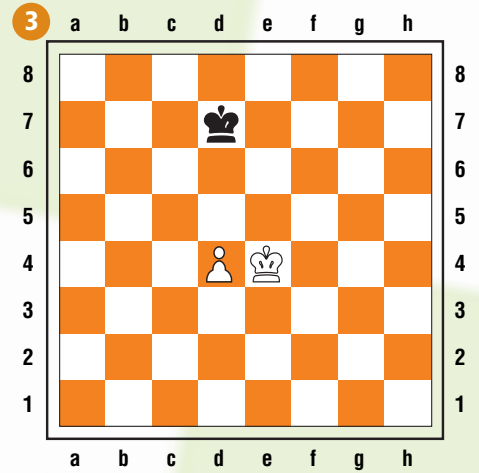
Dans les positions suivantes, joue le meilleur coup pour les Blancs



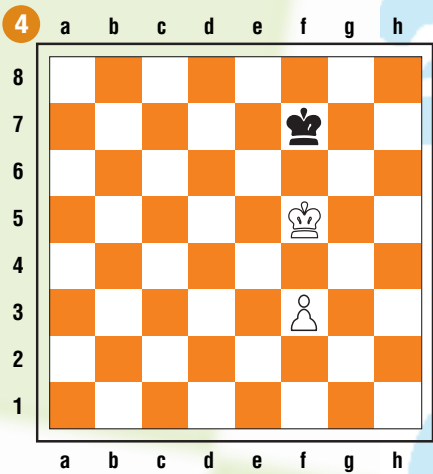
Réponse 1 pt



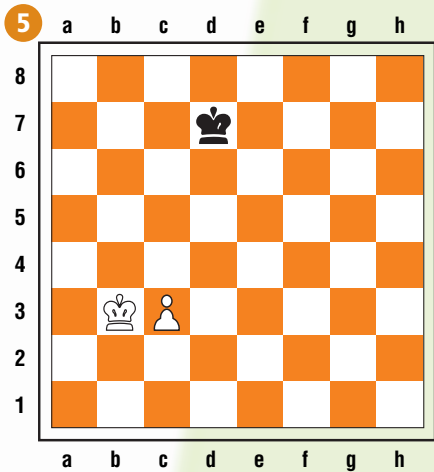
Réponse 2 pts



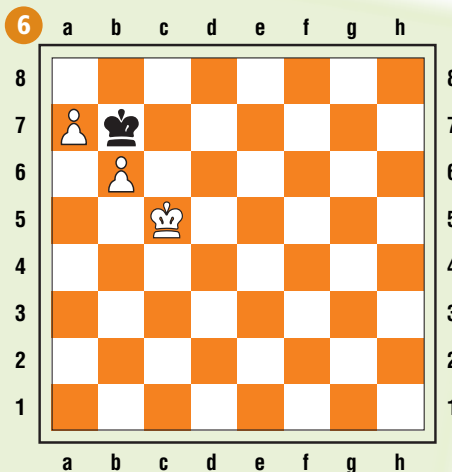
Réponse 1 pt



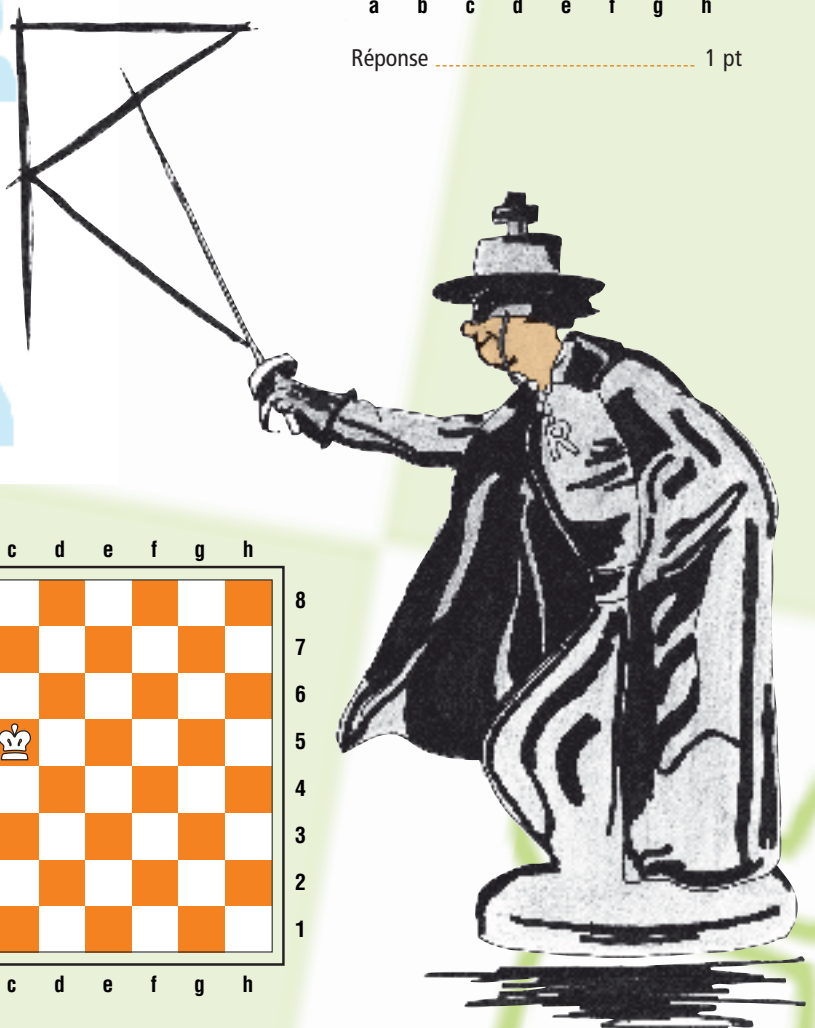
Réponse 2 pts



Réponse 2 pts



Réponse 2 pts



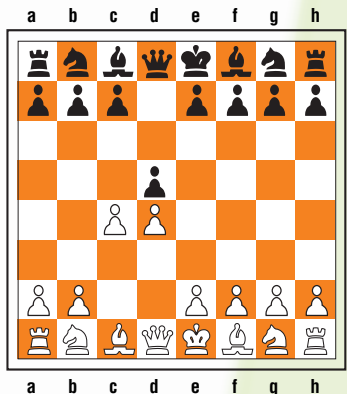
Miniature

7

Gambit Dame

1.d4 pour changer un peu, les Blancs commencent avec leur pion Dame.

1. ... d5 un bon coup qui équilibre au centre
2.c4 un sacrifice de pion provisoire pour attaquer le centre noir

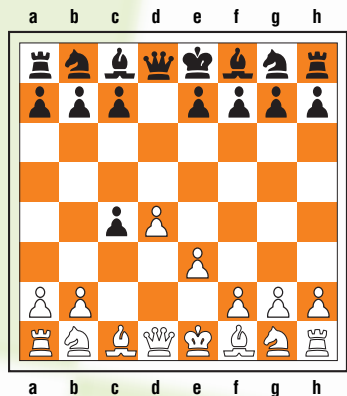


Question 1 : Que peuvent jouer les Noirs pour défendre leur pion d5 ? Donne deux possibilités.

Réponse 1 2 pts

2. ... dxc4 les Noirs acceptent le défi.
3.e3 libère le Ff1 pour attaquer le pion c4
3. ... b5? ici, ce n'est pas une bonne idée de s'accrocher au pion. Au début de la partie, il faut **développer les pièces au centre** le plus rapidement possible

Question 2 : Qu'auraient pu jouer les Noirs à la place de 3. ... b5 ?

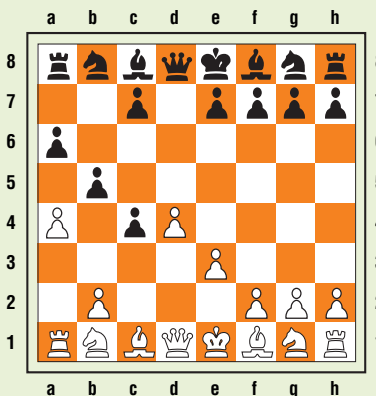


Réponse 2 2 pts

4.a4! bien joué ! Ce coup attaque les pions noirs

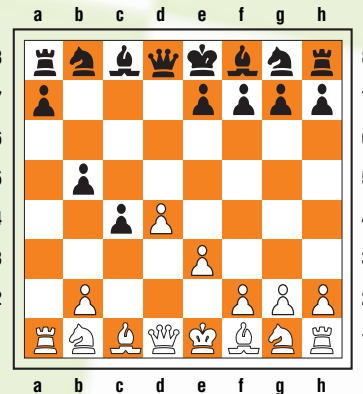
4. ... c6 défend le pion

Question 3 : Qu'auraient joué les Blancs si les Noirs avaient joué 4...a6 à la place de 4. ... c6 ?



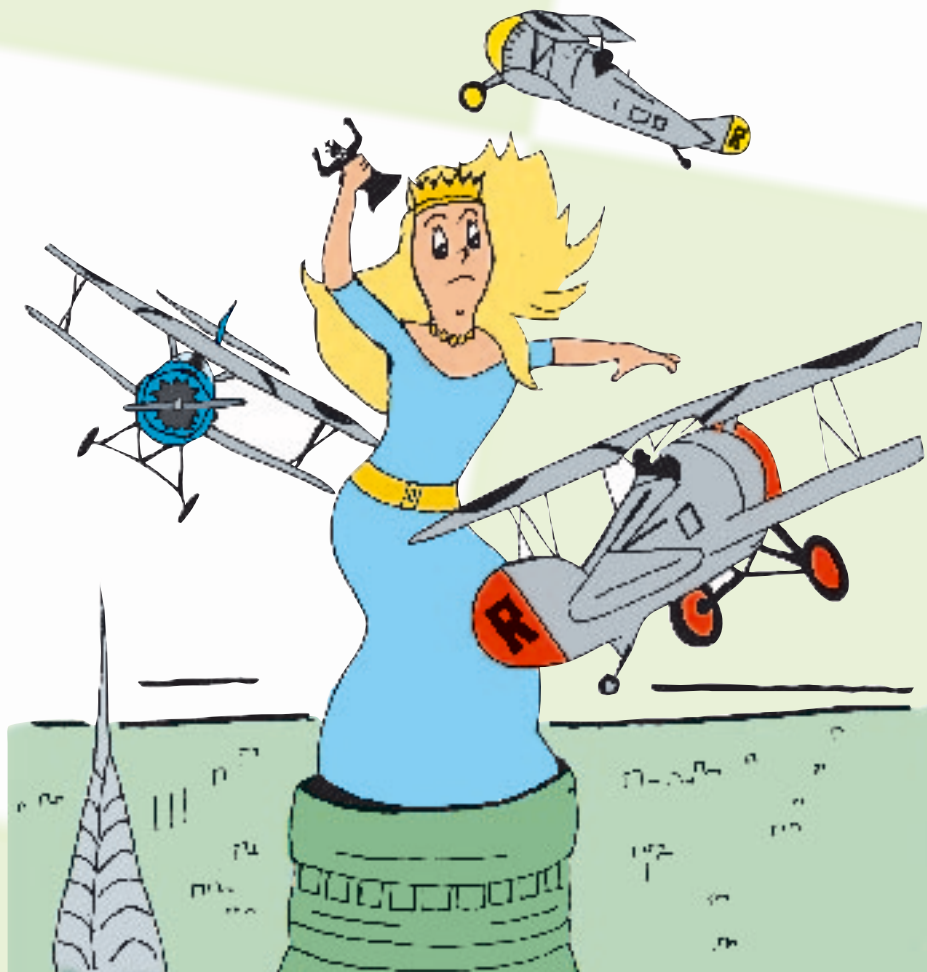
Réponse 3 3 pts

5.axb5 cxb5



Question 4 : Les Blancs jouent et gagnent une pièce. Comment ? Donne une variante.

Réponse 4 3 pts



Total de mes points

Solutions page 42
ou sur www.echecs.asso.fr

J'ai ... points

sur un maximum de 25 points

J'ai plus de 16 points : bon niveau

De 8 à 16 points : niveau moyen

De 0 à 8 points : niveau débutant

NINTENDO DS™

**AFFRONTEZ
LE MONDE ENTIER
SANS FIL !**



TM, © AND THE NINTENDO DS LOGO ARE TRADEMARKS OF NINTENDO. © 2005 NINTENDO.



FRÉDÉRIC STETTLER

Mario Kart DS, c'est une nouvelle dimension du multi-joueurs : Bataillez à 8 joueurs avec une seule carte de jeu ou choisissez d'affronter online des adversaires du monde entier grâce à la connexion Wi-Fi Nintendo !

Simple, gratuit et pratique, vous vous connectez grâce à votre équipement Wi-Fi ou le connecteur USB Wi-Fi Nintendo (vendu séparément). Découvrez 32 circuits, de nouvelles armes, de nouveaux karts... Faites tâter de la carapace à la terre entière !

WWW.NINTENDO.FR

TOUCHE MOI !



ARTICLE 22, ALINÉA 4 :
EST PUNI DE PÉNDATION,
AVEC DU FIL DE FER BARBELÉ
ET ROUILLÉ,
TOUT JOUEUR QUI...

27

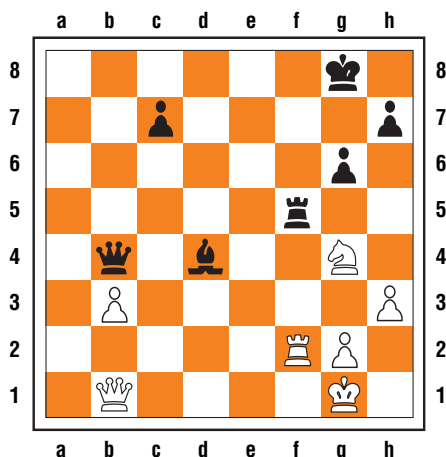
Le retour de Superarbitre



IL EST DUR...

MAIS JUSTE...

Alors que la ville est endormie, un groupe de passionnés de jeu d'échecs dispute un tournoi de parties rapides. C'est la dernière partie du tournoi. Walter White rencontre Blacky Bravone, les deux plus méchants joueurs du circuit. Les adversaires sont en sérieuse crise de temps, les pièces volent au-dessus de l'échiquier avant de retomber, dans un claquement sec, juste au centre de la case. La pendule souffre un peu, les spectateurs retiennent leur souffle. Soudain, Blacky Bravone joue Fd4 et la position suivante apparaît :



Walter White qui conduit les Blancs panique un peu, il lui reste moins de trente secondes. A tempo, il joue Tour prend Tour f5. Mais alors que sa main touche presque la pendule, il s'aperçoit que sa Tour était clouée. Il a laissé son Roi en échec. Comprenant son erreur, Walter White remet les Tours en place et décide de jouer Rf1, il enclenche alors la pendule, en poussant un soupir de soulagement. Blacky Bravone arrête les pendules. Un silence pesant s'installe. "Tu dois prendre la Tour avec ta Dame, Walter", lâche Blacky glacial. "J'avais pas appuyé sur la pendule", répond White qui s'est levé de sa chaise. Les spectateurs sentent la tension extrême entre les deux hommes. Blacky est debout lui aussi, il a glissé sa main dans sa veste. L'irréparable va-t-il être commis ? Soudain, alors que la bagarre semblait inévitable, un homme surgit de la foule. Un homme ? Oui, un arbitre ! Un arbitre ? Oui mais SuperArbitre ! Il porte un masque mais tout le monde l'a reconnu. Quelle sera sa décision ?

Réponse de SuperArbitre :

"Blacky, rangez votre arme, la loi est de votre côté ! Quant à vous White, les articles B5 et 4.3c ne vous laissent aucune chance de vous défilier : il faut prendre la pièce adverse que vous touchâtes."

White est effondré. On ne discute pas une décision de SuperArbitre. Il décide de se rendre et abandonne la partie. À quoi bon continuer sans la Dame. Les deux hommes se serrent la main. Blacky cherche SuperArbitre du regard, pour le remercier, mais notre héros a déjà rejeté sa cravate derrière lui et s'est envolé vers de nouvelles aventures.

Le mini-Quiz international

- 1) Quelle est la cadence minimale pour qu'une partie compte pour le classement international ?
 - a) 60 min
 - b) 90 min
 - c) 120 min
- 2) Quelle est la limite basse actuelle du classement Elo Fide ?
 - a) 1 000
 - b) 1 400
 - c) 1 600
 - d) 1 800
- 3) Combien de joueurs FFE ont-ils un classement international (janvier 2006) ?
 - a) 500
 - b) 2 000
 - c) 4 000
- 4) Combien de parties faut-il jouer pour avoir un classement international ?
 - a) 9 parties
 - b) 12 parties
 - c) 16 parties
- 5) Au niveau mondial, quelle est la place de la FFE (moyenne des dix plus forts joueurs) ?
 - a) 10^e
 - b) 6^e
 - c) 4^e

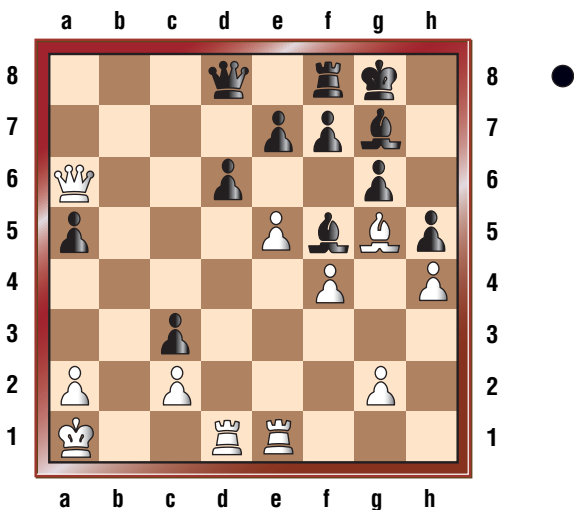
Les Réponses

- 1) Les trois ! 60 min si tous les joueurs sont moins de 1 600 elo, 90 min pour des participants classés moins de 2 200 et enfin 120 min si au moins l'un des joueurs est plus de 2 200 elo.
- 2) 1 400 et ça devrait baisser rapidement.
- 3) 4040 exactement. 67 611 dans le monde entier.
- 4) Il faut jouer, au moins, 9 parties contre des joueurs classés fide (CF). Cela peut se faire sur plusieurs tournois mais il faut rencontrer au moins trois CF dans chaque tournoi.
- 5) 4^e mondial. Derrière la Russie, l'Ukraine et les États-Unis. Devant l'Arménie, la Hongrie, la Chine, Israël, les Pays-Bas, l'Allemagne, l'Angleterre (11^e), etc.

Les deux joueurs en miroir sont des « plumes ». L'un, Jérôme Maufas, est un des chroniqueurs assidus d'Échec et Mat, et il a écrit la dernière version du « Que Sais-je » sur le Jeu d'Échecs. Il est aussi le chroniqueur de la revue « Jeux et Stratégies ». L'autre, Olivier Letreguilly, est un ancien salarié de la FFE qui a monté depuis sa maison d'édition « Olibris » avec le succès que l'on connaît pour les 4 premiers ouvrages. Nous avons souhaité resserrer les niveaux et c'est également deux joueurs FIDE qui vont en découdre par positions interposées. Un indice : le choix s'est porté sur deux parties au finish extrêmement spectaculaire...

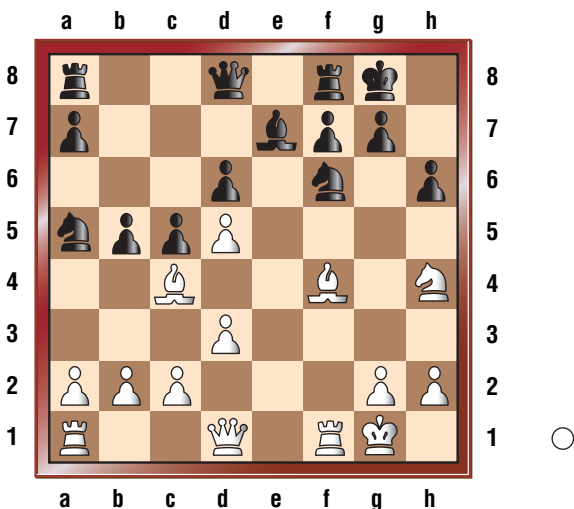
1 Santo Roman, Marc 2485 Koch, Jean René 2455
B78 National - 1991

1.e4 c5 2.Cf3 d6 3.d4 cxd4 4.Cxd4 Cf6 5.Cc3 g6 6.Fe3 Fg7 7.f3 0-0 8.Dd2 Cc6 9.Fc4 Fd7 10.h4 h5 11.0-0-0 Ce5 12.Fb3 Tc8 13.Fg5 Tc5 14.Rb1 b5 15.The1 a5 16.f4 Cc4 17.Fxc4 Txc4 18.e5 b4 19.Dd3 Txc3! 20.bxc3 Cd5 21.Cb5 Cxc3+ 22.Cxc3 bxc3 23.Ra1 Ff5 24.Da6



2 Sutovsky, Emil 2657 Smirin, Ilia 2683
B30 Israël - 2002

1.e4 c5 2.Cc3 Cc6 3.Cf3 e5 4.Fc4 d6 5.d3 Fe7 6.0-0 Cf6 7.Cg5 0-0 8.f4 exf4 9.Fxf4 h6 10.Cf3 Fe6 11.Cd5 Fxd5 12.exd5 Ca5 13.Ch4 b5



Réflexions d'Olivier Letreguilly

Position 1

elo 2311



Les Blancs ont une qualité de plus, pour laquelle les Noirs n'ont qu'un pion, mais le matériel n'est peut-être pas si important dans cette position. Globalement, la position des pièces blanches fait meilleure impression : toutes sont très actives, alors que les Noirs doivent encore mobiliser leurs pièces lourdes et trouver un moyen de libérer leur Fou g7. Lui ouvrir la grande diagonale semble même essentiel, à moins que l'on ne gagne le Fou g5 par... f6 et que le Fou noir ressorte un jour par f8 après la disparition du pion e7. Seul le Roi blanc est clairement moins bien placé que son homologue, mais pour en profiter, il va falloir activer les pièces noires.

Concrètement, les Blancs menacent de prendre en d6 de la Tour ou du pion. Les Noirs peuvent rêver d'une Dame en b2, mais 1... Db8 est facilement paré par 2.Tb1.

Comment faire sauter le blocus du pion e5 ? Si les Noirs n'ont rien de concret rapidement, il leur sera difficile de s'en sortir.

Ma première idée est 1... f6 2.exf6 Txf6 : après 3.Fxf6 Fxf6, les Fous et les pions noirs sont bien coordonnés, et la position n'est peut-être pas facile à jouer pour les Blancs. Le pion c2 n'est pas facile à défendre, et les Noirs pourront peut-être prendre h4 ou, mieux, avancer leur pion d. Je suppose que les Blancs auront à rendre une qualité un jour où l'autre, et la position ne me paraît pas claire. Au lieu de 2... Txf6, on peut voir aussi 2... exf6 (mais 3.Txd6 semble bon pour les Blancs) ou 2... Fxf6 (mais dans ce cas, je préfère les Blancs qui n'ont plus de souci avec leur Fou enfermé ni avec leur Roi).

Est-ce que les Blancs ont autre chose sur 1... f6 ? Peut-être 2.Dc4+ Rh7 3.Dxc3 fxc5 4.hxc5, mais j'ai 4... Db8, et l'enfermement du Fou g7 n'est que temporaire.

Où les Noirs ont-ils mieux ? 1... Fxc2 ne paraît pas bon après 2.Txd6, ou peut-être même 2.exd6. Il y a aussi 1... d5, qui pare la menace de prise en d6 et menace 2... f6, mais n'est pas sympa pour le Fou g7. 2.Db7! attaque e7 et d5. Je suis tenté de jouer rapidement 1... f6 et de voir ensuite comment reprendre en f6, et c'est ce que je ferais si je n'avais pas trop de temps. Si je l'ai, je vérifie que je n'ai rien oublié d'important. Revoyons 1... Fxc2. Tiens, sur 2.exd6, il y a peut-être 2... Fd3. Mais après 2.Txd6 ? 2... Dxd6 ! Oups, c'est plus compliqué que ce que je pensais. Est-ce que les Blancs ont une solution simple ? Après 2.Tc1, il peut y avoir des variantes comme 2... dxe5 3.Txc2 Dd2 4.Txd2 cxd2 5.Td1 Tb8. Bon, ça doit être de l'abus, mais il va falloir calculer. Je reviens à 1... f6 : si j'ai raté un truc simple pour les Blancs, il faudra prendre en c2 en espérant que les complications leur sont favorables. Il y a 2.exd6, mais peut-être qu'on s'en tire par 1... Db8 2.Tb1 Dxd6. Sinon, après 2.exf6 Txf6, les Blancs ne sont pas obligés de prendre en f6. 3.Da7 ou 3.Db7 semblent désagréables. Je risque de ne pas pouvoir tenir le pion e7 et ce n'est pas facile de faire quelque chose de la Tour noire. Bon, il y a peut-être des solutions. A ce stade, il y a déjà près de dix minutes que je réfléchis, et j'ai l'impression que l'analyse ne fait que commencer !

J'analyse 1... Fxc2 2.Txd6 Dxd6 3.exd6 Fd3 (ou 3... Fe4 pour empêcher la Tour blanche de venir s'interposer en e5 ? 4.dxe7 c2+ 5.Ff6 Tb8 6.e8=D+, ça ne va pas) 4.Dxd3 c2+ 5.Te5 c1=D+ et 1... Fxc2 2.exd6 Fd3 3.Dxd3 c2+ 4.Te5 cxd1+ 5.Dxd1 Dxd6 et ne trouve rien de satisfaisant pour les Blancs. Il faudra sans doute qu'ils jouent 2.Tc1, ou 2.Fxe7 Dxe7 3.Txd6, qui ne me semble pas clair. Quelques minutes de réflexion supplémentaires n'amènent rien de plus,



sinon que dans cette dernière variante, il y a 3... Dxb4, et qu'après 2.Tc1 il faut se calmer et se contenter de 2... Ff5, qui paraît embarrassant pour les Blancs. J'opte donc pour 1... Fxc2, sans que toutes les conséquences soient encore claires pour moi.

Jugement :

- 1ère impression : les Blancs sont mieux grâce à leurs pièces plus actives.
- Après analyse : les Noirs sont peut-être mieux après 1... Fxc2 à cause de la position exposée du Roi blanc, du pion c avancé, et du fait que les Blancs ont du mal à progresser sans permettre l'ouverture de la grande diagonale noire.

Coup choisi : 1...Fxc2

Temps de réflexion : 20 minutes.

Position 2

Le Fou c4 est "en l'air", et il va falloir s'en occuper : 1.Fxb5 et 1.Fb3 sont des coups candidats. Les Blancs ont des pions doublés mais ça ne semble pas important en regard de leur pression à l'aile Roi : avec le Cavalier qui lorgne sur f5, le Fou qui vise h6 et la possibilité, peut-être, d'inclure rapidement les pièces lourdes dans une attaque de ce côté-ci, il va falloir regarder aussi 1.Fxh6 et 1.Cf5.

1.Fxh6 gxh6 2.Cf5 bxc4. Les Noirs ont deux pièces de plus, mais leur Roi est en danger. On doit pouvoir poursuivre par 3.Cxh6+ ou 3.Df3. 3.Cxh6+ Rh7 4.Txf6 Fxf6 5.Dh5. On menace 6.Cxf7+ et 5... Fd4+ 6.Rh1 Df6 ne va pas à cause de 7.Cg4+. Les Blancs doivent avoir au moins la nulle après 5.Dh5. 5... Rg7 6.Cf5+ Rg8 et là, on verra si 7.Te1 donne plus, mais avant d'aller plus loin, il faut regarder les autres coups noirs.

1.Fxh6 gxh6 2.Cf5 Rh7 est plus raisonnable. À tel point que ça donne envie de commencer par 1.Cf5. Après 1... bxc4 2.Fxh6, 2... Rh7 ne va pas à cause de 3.Fxg7, et 2... gxh6 transpose. 2... g6 3.Cxe7+ Dxe7 4.Fg5 permet aux Blancs de récupérer leur pièce avec avantage. Les Noirs tiennent-ils par 2... Ce8 ? Si 3.Fxg7 Cxg7 4.Dg4, il y a 4... Fg5. 3.Dg4 paraît fort. 3... Ff6 a l'air d'établir le schéma de défense optimal, mais après 4.Tae1 les Blancs ont des idées de Txe8, et les Noirs doivent lâcher du lest : 4...g6 5.Fxf8 Rxf8. Ça paraît très prometteur pour les Blancs : toutes les pièces sont à l'attaque, le Ca5 et la Tour a8 sont hors jeu.

Les Noirs ont-ils autre chose après 1.Cf5 ? Pas 1... Ce8, ni 1... Te8, à cause de 2.Fxb5. 1... Rh7 est peut-être le plus solide, mais après 2.Fxb5, l'insertion des coups Cf5 et Rh7 est sûrement favorable aux Blancs. Si les Blancs jouent tout de suite 1.Fxb5, après 1... Cxd5 le Cavalier h4 est "en l'air", et les Noirs pourront échanger une pièce d'attaque. 1.Fb3 Cxb3 2.axb3 Cxd5 n'est clairement pas meilleur. Il ne me semble pas nécessaire de poursuivre l'analyse : si les Blancs jouent autre chose que 1.Cf5, je crois qu'ils n'auront rien, et dans le cas où le sacrifice ne suffirait pas pour gagner, je crois qu'il y aura toujours moyen de s'en tirer avec un perpétuel.

Jugement :

- 1ère impression : les Blancs sont mieux grâce à leur pression à l'aile Roi
- Après analyse : idem.

Coup choisi : 1.Cf5.

Temps de réflexion : 10 minutes.

Réflexions de Jérôme Maufra

elo 2003



Position 1

En termes matériels, la situation des Noirs n'est pas désespérée. La qualité de retard n'a de toute façon pas une importance capitale dans ce genre de position où le dynamisme des pièces a une valeur beaucoup plus grande. De ce point de vue, la paire de Fous noirs et le manque de perspective de leurs homologues blancs sont à mettre au crédit du camp qui a le trait. Qui plus est, la situation du Roi blanc est périlleuse et la Dame blanche

est mal placée, encore qu'elle puisse rapidement revenir en jeu.

Ma première idée est de faire sauter le pion c2, d'instinct. 2.Txd6 ne marche pas à cause de Dxd6 exd6 suivi de Fd3 ! qui permet de rentrer dans une finale vraisemblablement gagnante avec c2+ Te5 c1d+ Db1 Dxb1 Rxb1 Fxe5 fxe5 f6 etc. Quant à 2.Td5, il se heurte au calme Ff5 qui libère le champ pour l'avancée du pion c. Le problème de 1...Fxc2, c'est 2.Tc1. Irrésistiblement, j'ai calculé 2.dxe5, sans considération pour le matériel, pensant que la Dame noire devait entrer dans le jeu adverse. Que se passe-t-il si les Blancs prennent le Fc2 ? 2.Dd2 m'est venu d'un coup, sans explication. Mais dans ce genre de situation, il faut tout faire pour ouvrir le chemin du Fg7 ! C'est donc finalement un coup logique. 3.Txd2 est inenvisageable à cause de cxd2, suivi de e4 et un mat avec Tb8+ et Tb2 (c'est le pion e4 qui permet le mat !). 3.Tec1 ne tient pas face à exf4 suivi de Tb8 avec l'idée de sacrifier la Dame en c1. 3.Te2 ne marche pas non plus à cause de Dxe1+. Le souci de ma variante, c'est 3.De2. 3...e4 à cause de variantes où ce pion peut participer à un mat avec le Roi en c2 et la Tour en b2. 4.f5 n'est pas à craindre, car la Dame est littéralement imprenable. Sur 4.Dxd4, je jouerais 4.Tb8 ! Ce coup me paraît vraiment très fort. 4...Tb1 est injouable à cause de Dxe2. Si Txb8 Rh7, c'est fini. Et je ne vois plus de défense après 5...Tb2. Je reste sur le coups instinctifs de départ 1...Fxc2 suivi de 2...exd5 et 3...Dd2.

Temps de réflexion : 30 minutes.

Position 2

Je n'aime cette position ni pour les Blancs, ni pour les Noirs ! En ce qui concerne les Noirs, je n'aime pas le pion arriéré d6 et le Fou e7 pour l'instant aphone. Qui plus est, la défense du Fe7 et du Ca5 par la Dame noire peut créer une surcharge qui me semble exploitable. En ce qui concerne les Blancs, leur position paraît légèrement supérieure, car ils ont plus de liberté de mouvement et un attroupement vers le roque. Mais je suppose que les Noirs viennent de jouer le coup de libération avec b5. C'est vraiment le type de situation que je déteste rencontrer !

La retraite en b3 perd directement. Peut-on jouer 1.Fxb5 ? Non, car 1...Cxd5 permet d'attaquer le Ff4, le Ch4 et de rendre sa liberté au pion d6... En revanche, d'instinct, j'ai envie de jouer Fd2 : en f4, il n'a guère d'utilité, est éventuellement menacé d'une fourchette par g5, et obstrue la colonne f où il est vraisemblable que la Tour pourra bientôt exprimer sa puissance. Mais pourquoi en d2 ? Pour deux raisons : le but est déjà de créer une surcharge sur le Fe7 et le Ca5. Attaquer le dit Cavalier est une première étape ; deuxième raison, le recyclage du Fou en c3 pour une attaque vers f6 et g7 se profile dans mon plan. Alors 1.Fd2 ! Si les Noirs ne prennent pas, je pense poursuivre par Cf5, De1 Dg3 ou sacrifier en g7. Si les Noirs prennent, je continue par 2.Cf5 a) Sur 2...Cxd5, je joue 3.Fxa5. La Dame reprend puis je joue 4.dxc4 récupérant au choix le Fe7 avec échec sur 4...Cb6 ou Cc7 (l'attaque à suivre semble très puissante, puisque seule la Tour f8 défend désormais le camp noir : par exemple sur 5...Rh8 6-Dh5 ou sur 5...Rh7 6.Dd3+ et du sacrifice de tour en f6 dans l'air) ou récupérant le Cavalier par 5.Dxd5. Ff6 n'est pas un gros souci parce que l'attaque à suivre est dévastatrice (par exemple sur 5.Fxb2 6-Ce7+ Rh7 ou h8 7.Txf7 (si Txf7 alors Dxa8 avec mat imparable en g8) 7...Fxa1 8.Df5+ suivi d'un mat rapide, je pense).

b) Sur 2...Te8 3.Cxe7+ (si Dame prend, on récupère le Cavalier a5 avec une position supérieure en finale du fait du pion arriéré) 3...Txe7 4.Txf6 gxf6 suivi de Dg4+ et d'une attaque imparable à vue de nez.

c) Sur 2...Cb7, je jouerais De1 suivi de Dg3 et Fc3, mais j'avoue m'embrouiller un peu. Je finis par douter du coup initial !

J'arrête là. Je pense qu'après 1.Fd2, les Blancs doivent jouer Cf5, De1 et attaquer à l'aile roi.

Temps de réflexion : 45 minutes.

continuation p. 42

Un peu d'histoire

Jérôme Maufrais



Paul Morphy, la gloire et le chagrin des échecs

Un fils du Sud

Imaginons la Nouvelle-Orléans au XIX^e siècle : ville-port au débouché du Mississippi, elle vit dans une indolence estivale où se mêlent la chaleur du delta et les effluves venteux montant du bayou. C'est là que naquit Paul Morphy, le 22 juin 1837. Paul eut rapidement des aptitudes pour les échecs. Des journaux locaux rapportent qu'il était dès avant 9 ans de toute première force. Pour autant, il ne semble pas que Paul ait été obsédé par le jeu. Il était beaucoup plus concentré sur la réussite de ses études de droit. Il faudrait attendre que son oncle Ernest l'y pousse pour revoir Paul devant l'échiquier.

La bienveillance et la destruction

Novembre 1857, finale du championnat des États-Unis. Paul n'en peut plus d'attendre que le lent et solide Paulsen veuille bien jouer son coup. Et pourtant, il ne perd pas son calme, cette bienveillance élégante que chacun des témoins de son temps lui a reconnue. Notable américain du sud profond, il a les gestes de son milieu. Gagnant un match contre Stanley, il renonça à empocher l'argent du défi et l'envoya à la femme de Stanley, qui était enceinte. Sûr de sa force, il fit ensuite publier une annonce dans laquelle il mettait au défi ses compatriotes : il offrait un pion et le trait. Il n'eut jamais de réponse ! Si les États-Unis en pleine révolution industrielle étaient trop petits pour Morphy, il faudrait maintenant regarder vers la Vieille Europe.

Dans l'espoir de rencontrer Staunton, Morphy prit donc le bateau le 8 juin 1858, direction Liverpool puis Paris et Berlin pour défier Harwitz et Anderssen. Il l'emporta en cédant quelques parties mais surclassa ses adversaires. Paul, jeune homme de 21 ans, en profita pour goûter les plaisirs de la vie parisienne sans retenue. Invité à des nombreuses soirées, à des galas, à des représentations à l'Opéra de Paris, il fit son entrée dans le monde sur l'invitation de la Duchesse de Trémoille. Elle disputa cinq parties avec Morphy et la Princesse Murat une. Malheureusement, d'atermoiements en atermoiements, Staunton priva le monde du duel tant attendu entre l'ancien et le nouveau monde. À son retour aux États-Unis en mai 1859, Paul Morphy fut accueilli en héros par la jeune nation.

Un Rimbaud américain

C'est alors, à la surprise générale de l'opinion publique américaine, que Paul Morphy décida de mettre un terme à sa carrière échiquéenne pour s'établir comme juriste. À l'instar d'un Rimbaud dont Mallarmé avait écrit qu'il s'était « amputé vivant de la poésie » en partant ouvrir un comptoir commercial en Afrique, Morphy rentra dans le rang. Une page était tournée.

Pour les États-Unis aussi. Le 6 novembre 1860, Abraham Lincoln fut élu à la présidence. Un abolitionniste ? Le Sud n'en voulait pas. Le 20 décembre 1860, la Caroline du Sud fit sécession, suivie par le Mississippi, la Floride, l'Alabama, La Géorgie et la Louisiane. La Guerre civile était inévitable. Elle n'épargna pas la Nouvelle-Orléans. Le 12 avril 1861, le Général Pierre Gustave Toutant Beauregard menaçait la ville.

Paul Morphy était certes anti-sécessionniste mais c'était tout de même un aristocrate du Sud dont le style de vie était menacé. Sa famille, notamment, possédait des esclaves. De fait, il ne restait plus aux gens du Sud qu'à soutenir la Confédération. Morphy se rendit à Richmond, la capitale de la Confédération et intrigua vaguement pour offrir ses services diplomatiques. On dit ensuite Morphy officier, espion. Mais de toutes ces hypothèses, aucune ne paraît vraiment réaliste. Certes, Morphy a fait un voyage en France entre la fin de 1862 et 1864. À quelle fin ? Collecter des fonds pour le Sud ? Ou rendre visite à Malvina, sa sœur vivant à Paris, et échapper à la vision de la défaite ? Il est vraisemblable qu'il ait tout simplement voulu échapper à la conscription qui allait sous peu le concerner.

C'est en 1875 que les troubles du comportement de Paul Morphy commencèrent à se faire jour. Obsédé par l'argent de son père et par ses pertes financières liées à la guerre civile, Morphy était atteint d'un syndrome

de persécution. Son état ne cessa de s'empirer jusqu'au 10 juillet 1884, quand, de retour d'une promenade par un après-midi étouffant, Paul Morphy prit un bain froid et mourut d'une congestion. 18 mois de gloire, 20 ans de déchéance, il faudra attendre l'avènement de Bobby Fischer pour que les Américains se passionnent à nouveau pour le jeu d'échecs.



Buste de Paul Morphy par Eugène Lequesne, 1858



Un précurseur génial !

Si Morphy nous a laissé des parties débordantes de combinaisons, des attaques irrésistibles et autres sacrifices brillants, il fut surtout le premier à introduire avec succès le jeu positionnel !

Alors que les Romantiques aimaient concentrer leurs coups sur des objectifs d'attaque, Morphy jouait les siens selon des objectifs généraux. Dans l'ouverture : développement rapide, contrôle du centre et des lignes ouvertes. Puis, l'Américain implantait méthodiquement ses plans. Doté d'une mémoire prodigieuse, il savait également faire preuve d'inventivité... et supportait le tout par des calculs très précis !

Gageons encore que Morphy avait une compréhension intuitive des positions (il lui arrivait très rarement de passer plus de 10 minutes sur un coup). Si ce n'est pas du génie, ça y ressemble beaucoup !

Dans son livre "La lutte des idées aux échecs", Anthony Saidy écrit : « Morphy est aux échecs ce que Beethoven est à la musique : une grande figure qui marqua la naissance d'une ère nouvelle. »

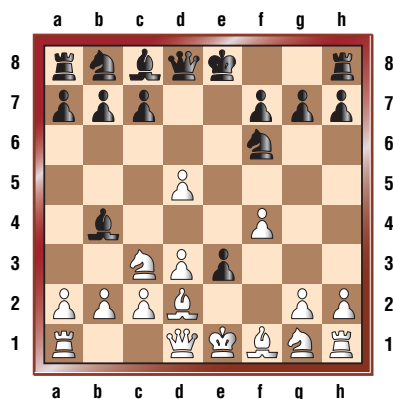
Découvrons ensemble quelques chefs-d'œuvre...

Schulten, J.

Morphy, P.

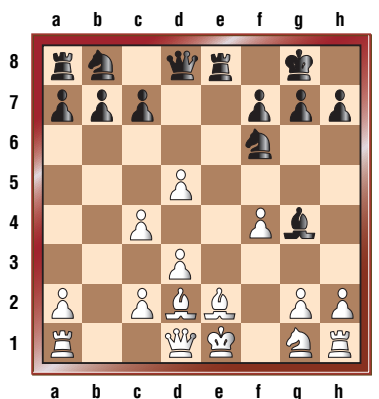
C32 New York - 1857

Après être devenu champion des États-Unis, Paul Morphy s'installa quelque temps à New York où il se produisit. La partie suivante fut publiée dans les journaux du monde entier. 1.e4 e5 2.f4 d5 Le Contre-Gambit Falkbeer. Les Noirs refusent le pion f4, et en sacrifient un à leur tour pour accélérer leur développement... mais aussi gêner celui des Blancs ! 3.exd5 e4 C'est l'idée. Le pion e4 agit comme une "épine" dans le camp blanc, empêchant le Cavalier g1 de se rendre sur sa case naturelle f3. Ainsi, il faudra plus de temps pour abriter le Roi blanc. 4.Cc3 [4.d3 immédiatement est plus précis. 4...Cf6 5.dxe4 Cxe4 6.Cf3 Fc5 7.De2 Ff5 8.Cc3 De7 9.Fe3! ♞] 4...Cf6 5.d3 Les Blancs souhaitent éliminer à juste titre e4. 5...Fb4 Et les Noirs se battent pour garder le contrôle de la case... 6.Fd2 e3!?



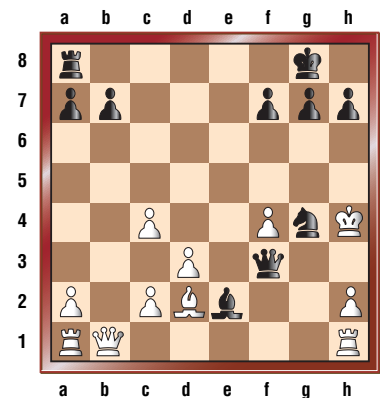
Un sacrifice positionnel "à la Morphy". Au prix d'un pion, le Fou est attiré sur une case où il n'est pas à l'aise : d'ici 2 coups, il

pourra se faire chasser par une Tour en e8 (idéalement placée, elle !). Cela coûte donc 2 temps de développement aux Blancs. 7.Fxe3 0-0 8.Fd2 [8.Fe2 n'est pas meilleur : 8...Fxc3+ 9.bxc3 Cxd5 10.Fd2 Df6 avec des menaces multiples.] 8...Fxc3 Un coup *a priori* étonnant, mais le Cavalier aurait pu se rendre dans certains cas en e4 et "boucler" la colonne "e". Vous l'aurez donc compris : Morphy joue par rapport à la situation précaire du Roi blanc. 9.bxc3 Te8+ 10.Fe2 Fg4 11.c4?!



[Dans son livre *On My Great Predecessors*, Garry Kasparov indique que 11.Rf2 était utile et meilleur (le Roi sort du clouage, les Blancs menacent Fxg4)... encore fallait-il trouver ce coup ! 11.Cf3? Fxf3 12.gxf3 Cxd5 13.0-0 Df6 ♣] 11...c6! Les Noirs continuent de jouer activement, bien dans l'esprit de la position (se développer rapidement, détruire l'avant-poste d5). 12.dxc6?? Ici se situe l'erreur fatale des Blancs : ils "aident leur adversaire à jouer un bon coup" (Cxc6). A partir de maintenant, l'avantage de développement des Noirs se

traduit par une attaque irrésistible. [Il fallait jouer 12.h3 Fxe2 13.Cxe2 cxd5 14.cxd5 Dxd5 15.0-0 et toujours d'après Kasparov, les Noirs ont des compensations pour le pion, "mais pas plus".] 12...Cxc6 13.Rf1 afin de sortir du clouage, mais c'est trop tard... [13.h3 ne marche pas non plus : 13...Fxe2 14.Cxe2 Cd4+, 13.Rf2 Db6+ 14.Rf1 et les Noirs peuvent continuer comme dans la partie.] 13...Txe2! Bien sûr ! Avec le Cc6 qui va bondir en d4, la pression sur le Ce2 - cloué - devient intolérable. Observez maintenant comment la venue du Cc6 va créer la zizanie chez les Blancs. 14.Cxe2 Cd4 15.Db1 Fxe2+ 16.Rf2 [Sur 16.Rg1 Cxc2 menace Dd4 suivi du mat ; 16.Re1 De7] 16...Cg4+ 17.Rg1 Cf3+ annonce l'arrivée de la Dame en d4 "sans perdre de temps" ! 18.gxf3 Dd4+ 19.Rg2 Df2+ 20.Rh3 Dxf3+ 21.Rh4



Après ce coup, les Noirs annoncèrent mat en 3. Schulten abandonna. [21.Rh4 Ch6 Ce3 revient au même. 22.Tg1 Cf5+ 23.Rg5 Dh5#] 0-1



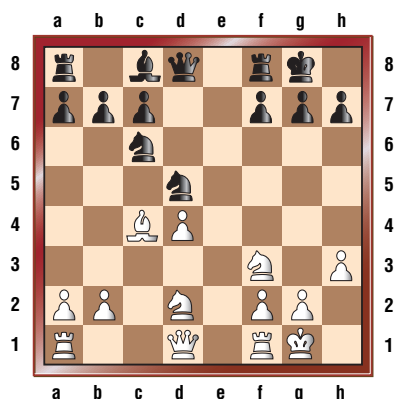
Un peu d'histoire



Saint-Amant, P.-C. Morphy, P.

C54 Paris - 1858

1.e4 e5 2.Cf3 Cc6 3.Fc4 Fc5 4.c3 Cf6 5.d4
Une ligne populaire à l'époque. 5.d4 est
aujourd'hui plus fréquemment joué.
5...exd4 6.cxd4 Fb4+ 7.Fd2 Fxd2+ 8.Cbxd2
d5 9.exd5 Cxd5 10.0-0
[10.Db3 est une autre possibilité.]
10...0-0 11.h3?



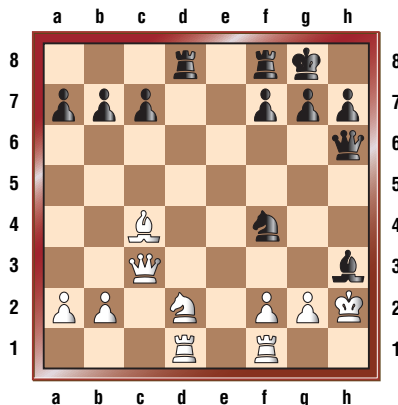
Dans son célèbre *Dictionnaire des Échecs*,
Le Lyonnais utilise cette partie pour illus-
trer le thème du "Coup du Provincial".
Peu flatteur pour Saint-Amant ! Il faut
cependant reconnaître que dans cette
position 11.h3 est très affaiblissant pour le
roque blanc.

Voyons comment Morphy "met le doigt
sur la plaie". [11.Ce5! était le coup juste.
11...Cxd4 12.Cb3 Cxb3 13.Fxd5 Df6
(13...Cxa1? 14.Fxf7+ Rh8 15.Dh5 avec une
très forte attaque.) 14.Fxf7+ Tx7f 15.Dxb3
Dxe5 16.Tfe1 Fe6 Coup forcé. Si la Dame
s'en va, Te8 gagne. 17.Txe5 Fxb3 18.axb3
avec une finale égale.]

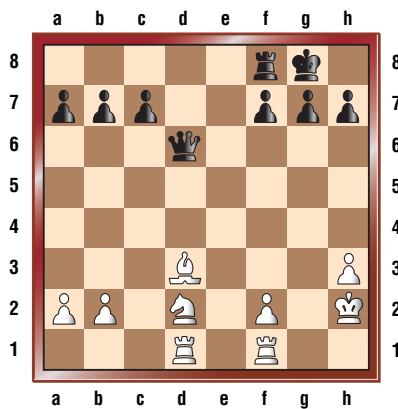
11...Cf4! Une case-clé pour le Cavalier : il
peut difficilement être chassé (après g3, le
pion h3 serait en prise) ; il attaque plu-
sieurs points vitaux dans le camp des
Blancs (h3,g2, ainsi que les cases e2 & d3).
En fonction de la situation dominante du
Cf4, les Noirs vont organiser les opérations
pour le reste de leurs troupes.

12.Rh2? Un coup de défense timoré. Les
Blancs laissent trop d'initiative à leur illus-
tre adversaire. [12.Ce4 était préférable.]
12...Cxd4 13.Cxd4 Dxd4 14.Dc2 Dd6! Pour
transférer la Dame en h6, défendant le Cf4
et créant une nouvelle pression sur h3.

15.Rh1 Dh6 16.Dc3 Ff5 17.Rh2 Tad8
18.Tad1 Autant de pièces noires que de
blanches sont en jeu. La différence, c'est
que celles des Noirs sont très "actives"
(comparez donc les deux Cavaliers) ! La
position des Rois parle aussi en faveur du
joueur en second et ces caractéristiques
réunies permettent la combinaison sui-
vante... 18...Fxf3!



Le bon ordre de coups. [Il était toujours
possible de se tromper en jouant
18...Td3? 19.Fxd3 et si 19...Fxf3??
(19...Fxd3 est le moindre mal.) 20.Fxf7+
Coup intermédiaire... après quoi les Blancs
jouent gxh3 et ce sont eux qui gagnent !]
19.gxh3 Td3 Un sacrifice d'interception
élégant (la Tour est doublement en prise,
le but étant de couper la Dc3 de la protec-
tion du pion h) ! 20.Dxd3 [20.Fxd3 Dxh3+
21.Rg1 Dg2#] 20...Cxd3 21.Fxd3 Dd6+



Il fallait voir jusqu'ici. Grâce à cette atta-
que double, les Noirs ramassent encore
une pièce et obtiennent un avantage
matériel décisif... 22.f4 Dxd3 0-1

Morphy, P. Anderssen, A.

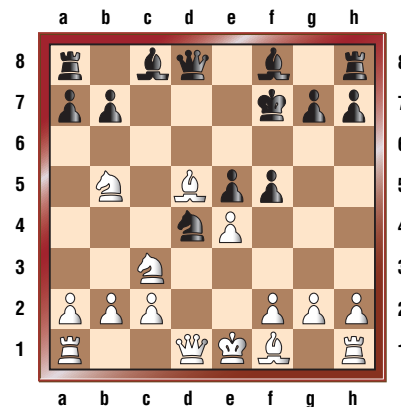
B32 Paris, Match (9^e partie) - 1858

Cette partie est très certainement la plus
célèbre du match entre Anderssen et
Morphy, remporté par ce dernier sur le
score de 7 à 2. Nous allons encore une fois
apprécier la "logique échiquienne" du
champion américain et même comparer
des commentaires distants de 150 ans cha-
cun, ceux du Hongrois J. Lowenthal
(joueur d'élite, théoricien et critique
reconnu au XIX^e siècle, auteur d'un livre sur
Paul Morphy) et ceux de... Garry Kasparov
! 1.e4 c5 Anderssen a été l'un des premiers
expérimentateurs de la Défense Sicilienne.
2.Cf3 Cc6 3.d4 cxd4 4.Cxd4 e6 5.Cb5 Et

oui, cette ouverture moderne a déjà été
jouée en 1858 ! 5...d6 Lowenthal :
"Meilleur que ...a6, mais maintenant le Ff8
est enfermé." En fait, il s'agit du meilleur
coup dans la position. La phalange e6-d6
forme un "centre retenu" caractéristique
des systèmes Scheveningue. 6.Ff4



Lowenthal : "Correctement joué.
Obligant les Noirs à pousser leur pion en
e5, ce qui crée une faiblesse en d6".
Kasparov : "Le coup favori de Fischer",
mais aujourd'hui 6.c4 - souvent pratiqué
par Karpov - est à la mode... " 6...e5 7.Fe3
f5? Lowenthal : "a6 aurait été meilleur,
mais même ainsi, la partie était en faveur
des Blancs." Kasparov : "Anderssen, avec
son style agressif, cherche à créer une
crise au centre. Auparavant, de telles
méthodes avaient toujours marché pour
lui..." [Il a fallu plus d'une centaine d'an-
nées pour montrer qu'après 7...Cf6 8.Fg5
Fe6 Les Noirs n'ont rien à craindre. Par
exemple : 9.C1c3 a6 10.Fxf6 gxf6 11.Ca3
d5! Avec du contre-jeu. Fischer -
Petrossian, Buenos Aires 1971.] 8.C1c3!



Imaginez que ce pion devienne **FOU**...

... C'est ce qui se passe quand un simple fichier informatique cache un redoutable **virus** !

En effet, un petit fichier, d'apparence inoffensif, peut cacher un virus destructeur dont l'objectif est de mettre votre PC échec et mat...

Heureusement, l'antivirus Dr.WEB parvient à mettre les virus hors jeu avant même le début de la partie...

- Ultra rapide, puissant et performant, il demande très peu de ressources au système.
- Simple d'installation et d'utilisation, il fonctionne en mode entièrement automatique, avec des mises à jour toutes les 25 minutes.
- Polyvalent, il inclut une base de données spécifique destinée à éradiquer les spywares et adwares.

D'origine russe, l'antivirus Dr.Web s'adresse aussi bien aux particuliers qu'aux professionnels.

Récompensé à de nombreuses reprises (seul à être certifié par le Ministère de la Défense Russe), il relève tous les défis... même celui du prix !

Alors, ne laissez pas un simple pion mettre votre PC échec et mat ! Évaluez gratuitement Dr WEB sur www.drwebfrance.com

 **Dr. WEB**
Un antivirus d'avance!

Partenaire Officiel de la Fédération Française des Echecs





Le magazine de la Fédération
Française des Échecs

ÉDITEUR

Fédération Française des Échecs
3 place Jean Jaurès
34024 Montpellier Cedex 1
Tel. : 04 67 60 02 20
Fax : 04 67 60 02 25

SITE INTERNET

www.echecs.asso.fr

DIRECTEUR DE LA PUBLICATION

Jean-Claude Moingt

RÉDACTEUR EN CHEF

Léo Battesti

RÉDACTION

Joëlle Mourgues
Joël Lautier
Jérôme Maufrais
Etienne Mensch
Akkhavanh Vilaisarn
Eric Caen
Jean-Christian Galli
Stéphane Escafre
Jean-Luc Roux

IMPRESSION, MISE EN PAGE

Imprimerie Bastiaise

PUBLICITÉ

06 08 51 52 93

RESPONSABLE ADMINISTRATIF

Thierry Gervais
04 67 60 02 22
email : ffe.echecmat@online.fr

Commission paritaire N° 75 538
ISSN 1259-3451



Une riche actualité

Marie Sebag a brillé de mille feux au Championnat du Monde Féminin d'Ekaterinbourg. Elle a éliminé la tête de série N° 1, l'Indienne Koneru, et la Chinoise Qin Kanying pour atteindre les quarts de finale de l'épreuve. C'est un exploit qui confirme ce que nous pensons tous : quand Marie est concentrée sur son sujet, elle fait bien partie des toutes meilleures joueuses du Monde. Almira Skripchenko, notre Championne de

France, n'a pas connu le même sort et a quitté prématurément la compétition. Mais Almira, qui est une grande championne, saura rebondir lors des prochaines Olympiades de Turin au 1er échiquier de l'Équipe de France.

Chez les hommes, Étienne Bacrot a tenu son rang après des départs difficiles à Wijk aan Zee, puis dans l'autre tournoi à Morelia et Linares. Il termine la seconde partie du tournoi jouée en Andalousie avec +1 et aucune défaite. C'est de bon augure pour la suite et notamment le très fort tournoi de Sofia, où Étienne affrontera une nouvelle fois le gratin mondial.

Je suis fier aussi de vous annoncer que la FFE a signé de nouveaux partenariats avec des entreprises de renom : Le Centre National des Études Spatiales, La Halle aux Vêtements, et A2 Consulting.

Mais l'événement de ce trimestre est l'accord qu'a passé la FFE avec "The Right Move" emmené par Bessel Kok pour les élections à la Fide. Il n'y aura que deux listes : la nôtre et celle de Kirsan Ilyumzhinov. Je suis d'un naturel optimiste et convaincu que notre juste cause l'emportera. C'est pour cette raison que je crois fermement à notre victoire. Nous avons l'adhésion de pratiquement toute l'Europe, une bonne partie de l'Afrique et des soutiens qui commencent à prendre forme en Amérique du Nord et du Sud et en Asie. Le Président Kalmouk va pour la première fois avoir un adversaire en face de lui, il n'a pas l'habitude de ces joutes démocratiques, cela le poussera peut-être à la faute... En cas de succès, le siège de la Fide reviendra en région parisienne, là où elle fut créée en 1924 et Léo Battesti, notre charismatique vice-président, aura la même fonction à la Fide. Je peux vous assurer que toutes ces nouvelles ont été fortement accueillies au plus haut sommet de l'État et du mouvement sportif français et que la présence de la FFE au cœur de ce combat a déjà renforcé notre action et notre reconnaissance au plan national.

Le 81^e Championnat de France se déroulera dans la magnifique ville de Besançon comme en 1999 mais à Micropolis cette fois, qui présente l'avantage d'avoir 1 hectare de salles disponibles et un auditorium de 3000 places !

Mais l'actualité du moment, c'est le Championnat de France des jeunes à Aix-les-Bains dans le Palais des Congrès et la très belle salle Lamartine du Casino Grand Cœur. Je remercie chaleureusement tous nos interlocuteurs de cette magnifique ville qui sait accueillir et nul doute que nous aurons encore l'occasion de revenir à Aix-les-Bains, tant les conditions de jeu et l'accueil sont excellentes.

Jean-Claude Moingt
Président de la FFE

sommaire

4 | Blitz news
L'actualité échiquéenne

6 | Échecs et Musique
Une relation sans fausse note

10 | Curiosités esthétiques

12 | Terre d'Échecs
Besançon : plongée noire et blanche dans la ville la plus verte de France

16 | Technoloisirs

Cahier central Exercices pour débutants

27 | Le retour de Superarbitre

28 | Analyses postmortem...

30 | Un peu d'histoire
Paul Morphy, la gloire et le chagrin des Échecs

34 | Joyaux
Une de mes plus belles parties...
par Viktor Bologan

36 | Jouez comme...
Viktor Bologan

38 | La vie fédérale

40 | Annonces tournois

42 | Solutions



Blitznews

l'actualité échiquéenne

brèves...

Le futur siège de la FIDE ?

Le 2 juin, à Turin, 160 fédérations nationales trancheront. Le scrutin s'annonce très indécis. D'un côté, l'équipe en place, autour de Kirsan Ilyumzhinov, par ailleurs Président de la République autonome de Kalmoukie et soutenu par la Russie. Un bilan désastreux, pas de stratégie de développement (un comble pour des joueurs d'Échecs !), aucun sponsor, un budget consacré au fonctionnement et principalement aux frais divers des officiels en place... De l'autre, le « Right Move », mené par Bessel Kok. Organisateur de prestigieux tournois, le candidat hollandais a été dirigeant d'entreprises au rayonnement mondial. La FFE participe activement à cette campagne. Léo Battesti, en cas de victoire, sera Vice-Président de la FIDE, chargé du développement de masse et plus particulièrement du secteur jeunes et scolaires. Autre point important, le siège de l'organisation internationale serait transféré en région parisienne, dans le Saint Quentin. Sur cette photo, on voit l'équipe



du Right Move, accueillie par le Président de la Communauté d'agglomération, M. Robert Cadalbert. La « Commanderie des Templiers », siège de la FFE, sera ainsi, peut-être, celui de la Fédération Internationale des Échecs !

Trophée de Villandry – Festival Échecs et Musique

Le fameux château de Villandry, un des plus réputés des châteaux de la Loire, est mondialement connu pour ses jardins extraordinaires. Cette merveille du patrimoine français se trouve être la propriété d'un des meilleurs joueurs de la région tourangelle, Henri Carvallo ! C'est donc tout naturellement que la FFE et Henri Carvallo ont trouvé un moyen d'associer le jeu d'échecs à ce lieu

magique. Villandry accueillera donc en octobre 2007 un événement exceptionnel, dédié au Jeu d'Échecs et à la musique (notre dossier

sur ce thème tombe à pic !), et qui sera le prolongement des fameuses « Sonates d'Automne » de Loches. La FFE organisera la partie technique, composée notamment d'un tournoi exhibition réunissant 4 joueurs, qui s'affronteront en parties rapides. Des simultanées auront également lieu à Villandry et à Loches, tandis qu'un concert de musique classique avec, entre autre, une œuvre de Philidor (!), sera donné à l'Orangerie du Château.



Match des Légendes

Deux grands noms des Échecs disputeront un match le

26 mai au Centre Culturel de Porto-Vecchio, en Corse-du-sud. 15 000 € au gagnant, 7 000 € au perdant, une belle dotation pour deux

parties, de 15'+3" jouées en présence de quelque 250 élèves de la région bénéficiant de l'enseignement des Échecs en milieu scolaire. Ces enfants disputeront, le même jour, le tournoi scolaire de fin d'année de leur région. Bref, une grande fête des Échecs soutenue par la municipalité, le Conseil Général de Corse du Sud, la Collectivité Territoriale de Corse et de nombreux partenaires privés de la "Cité du sel".



DSK passionné d'Échecs

On savait l'ancien Ministre socialiste passionné de Caïssa. Mais à la lecture de son interview dans le quotidien gratuit « 20 minutes », on reste pantois... « Je joue une ou deux heures par jour sur internet, à partir de minuit » ! Petite indication pour nos lecteurs qui souhaiteraient se

actu... actu...actu... actu...

5

mesurer à lui, il y a DSK dans son pseudo... Bonne recherche à tous ! Cette passion va conduire Dominique Strauss-Kahn à affronter, début avril au Parc Floral de Vincennes, la championne de France Almira Skripchenko. Le tout sous l'égide d'un autre passionné, Gilles Catoire, maire de Clichy et Secrétaire Général de l'Association des Maires d'Ile de France, organisatrice du salon

de la nouvelle ville, qui accueillera cette rencontre.

Le DVD du tournoi Golden Blitz 2005 vient de sortir

On y retrouve toutes les stars du blitz qui ont participé à cet événement très médiatisé, qui avait lieu dans un grand casino de

Moscou : Ponomariov, Grischuk, Tkachiev, mais aussi Almira Skripchenko et Alexandra Kosteniuk. Les matchs étaient retransmis en direct à la télévision russe (plus de douze heures d'antenne) et commentés à chaud par les Grand-Maîtres Sergueï Makarychev et Joël Lautier, également



organisateur de l'événement. Le DVD, d'une durée de 1 h 50 environ, comprend un résumé de tous les matchs, des interviews exclusives des joueurs et bien d'autres choses encore, le tout traduit en anglais. Ce produit est disponible dès maintenant à la boutique FFE au prix de 15 €, franco de port. ■

PC CD-ROM

APPRENEZ LES ÉCHECS AVEC UN CHAMPION !



39,99 €
TTC*

SHREDDER 9

CHAMPION DU MONDE DES ÉCHECS

- Récompensé à plusieurs reprises par de nombreux titres internationaux
- Gestion de tous les types de parties : Blitz, tournois...
- Un moteur d'analyse extrêmement performant
- De nombreuses fonctions d'aide et d'entraînement
- Interface entièrement modulable avec personnalisation de l'affichage et de la disposition des outils fréquemment utilisés







Recommandé
par la FFE

www.anuman-interactive.com

Des logiciels pour toutes vos envies

www.anuman-mobile.com

Des jeux, logos et sonneries pour votre portable

Indispensable pour les joueurs de tous niveaux qui souhaitent progresser



Shredder a remporté de nombreux trophées et a été sacré champion du monde de Blitz en 2002, 2003, 2004 et 2005

Échecs & Musique

Jérôme Maufrais

Une relation sans fausse note

Joueurs d'échecs musiciens, à l'exemple de Philidor, Smyslov ou Taïmanov, musiciens joueurs d'échecs, à l'instar de Prokofiev qui annula contre Lasker en 1909 et battit même Capablanca lors d'une simultanée en 1914. La relation entre échecs et musique est féconde.

Des échecs dans la musique...

On doit à Claude Pavy un très intéressant article intitulé *Jeu d'échecs et musique*. Sans partager la totalité de son analyse, j'en reprendrai au moins le rapport qu'il établit entre les échecs, un jeu-art et la musique, un art-jeu.

Les échecs, un jeu-art

En tant que jeu, les échecs bénéficient en effet d'un statut particulier. On décerne ainsi dans les tournois souvent un « Prix de beauté » à la partie la plus belle ou la plus créative. Cela signifie qu'au-delà du résultat de la compétition, il existe une appréhension esthétique du jeu et des canons peu ou prou partagés par la communauté échiquéenne. De même, rares sont les jeux donnant lieu à des ouvrages réunissant les plus belles parties des maîtres. Cela montre là encore, qu'au-delà du jeu et des enjeux de la compétition, les lecteurs tirent un plaisir esthétique de cette lecture comme on tire plaisir de l'écoute d'un disque, des années après que le concert a été donné. Cette préoccupation artistique n'est d'ailleurs pas que le fait des plus érudits. Le débutant ou l'amateur ressentent la beauté du jeu de façon spontanée. Il n'est d'ailleurs pas rare d'entendre des joueurs battus dire qu'ils sont contents car ils ont fait une « belle partie ».

La musique, un art-jeu

La musique, parmi les arts, jouit elle aussi d'un statut privilégié. On « joue » de la musique ou d'un instrument. Cet aspect ludique est déterminant dans la créativité d'un musicien ou même dans son interprétation d'une œuvre existante. Un musicien qui s'ennuie ennuiera son auditoire. Claude Pavy compare même le « musicien reproduisant de manière purement mécanique les notes d'une partition sans s'occuper de ce que nous racontent les phrases musicales » et le joueur d'échecs qui débite les coups d'une ouverture sans savoir quoi jouer dès qu'un coup inattendu le surprend. De fait, les notes sont comme les coups aux échecs : leur efficacité dépend du contexte et elles ne sont qu'un outil au service de l'œuvre.

Et beaucoup de points communs...

Deux disciplines aussi étroitement artistiques et ludiques ne peuvent qu'avoir de nombreux points communs.

En bataille, en voici quelques-uns :

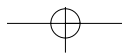
- Les échecs et la musique sont deux domaines où les génies précoces ont le plus l'occasion de laisser éclater leur génie. De Mozart à Carlsen, la liste serait nombreuse. À quoi doit-on ce point commun ? À l'aspect ludique de l'art musical ou à la créativité spontanée dont il faut savoir faire preuve aux échecs ? Aux deux sans doute. On peut aussi se permettre d'avancer une hypothèse : échecs et musique seraient deux langages faisant travailler les mêmes parties du cerveau. On raconte ainsi que Morphy était capable de mémoriser un morceau de musique après l'avoir entendu jouer une fois, de même qu'il pouvait reconstituer des parties qu'il n'avait vues qu'une fois.

- Enfin, ces deux activités partagent quelques mots d'un vocabulaire commun : motif, variante, étude, thème, transposition, tempo, théorie...

- On retrouve souvent aux échecs ou dans la musique les mêmes motifs, les mêmes thèmes, des variantes ou variations autour de ces thèmes. Ils permettent d'appliquer des principes théoriques ou contribuent à les dépasser.

- Échecs et musique sont deux activités où la notion de mouvement est primordiale : en musique, ces mouvements créent des tensions qui atteignent leur paroxysme avant d'être résolues par le calme ou le drame. Il en va de même aux échecs : les différentes phases de la partie, l'orientation du jeu vers telle ou telle zone de l'échiquier créent des mouvements engendrant des tensions résolues par une défense efficace ou une attaque poussée à son terme. D'où l'importance de la notion de tempo qui ne correspond pas à une vitesse d'exécution mais à la pertinence dans la situation donnée des coups ou des notes joués.

- La satisfaction esthétique peut être supérieure à la correction théorique en musique et aux échecs. Tal ou Bach n'ont pas toujours produit un jeu ou une musique orthodoxe ni même correct mais le plaisir à revoir les parties de l'un ou entendre les œuvres de l'autre demeure. Deux arts qui se ressemblent, donc. Au point que de nombreux musiciens classiques, de jazz ou de rock se sont emparés du thème échiquéen.



D'AILLEURS, DE NOMBREUX TERMES SONT COMMUNS AUX ÉCHECS ET À LA MUSIQUE : "JOUER", "COMPOSITION", "CLÉ", "OUVERTURE", "MAÎTRE... EUH... "REMETTRE", "PERMETTRE", "ADMETTRE"...



7

...De la musique dans les échecs !

La référence la plus lointaine d'une pièce de musique consacrée aux échecs date du XVII^e siècle. Il s'agit du *Ballet des Échecs*, créé en 1607 et joué en l'honneur de Louis XIV (<http://www.research.ibm.com/deepblue/reference/html/3.html> <http://www.logicalchess.com/info/trivial/b.html> <http://larsmagnalucis.free.fr/ballets16001610.html>).

Depuis, des centaines d'œuvres musicales ont fait plus ou moins ouvertement référence au jeu. Que ce soit comme thème, et les échecs sont alors utilisés pour illustrer, ou être illustrés par la musique. Que ce soit comme structure, et la musique essaie alors de retranscrire le mouvement d'une partie ou des coups joués. Petite typologie portative à l'usage des mélomanes échiquéoles...

Les échecs comme thème

Que ce soit pour créer une ambiance autour d'une chanson, illustrer une opposition, un conflit ou narrer un événement échiquéen majeur, les musiciens usent et abusent des références échiquéennes.

• Les échecs pour créer une ambiance

C'est un cas fréquent, notamment dans la musique pop. Aussi ne mentionnerons-nous pas toutes les références de cet ordre.

On citera toutefois *E4* par le groupe DAK, composé de Daniel Bouliaue et André Mongeon. Cet album de 2004 est composé de dix morceaux inspirés par le jeu d'échecs (*White, Black, Reflexion, Time Is Up, Castles, etc.*). On peut trouver des extraits de ces morceaux et les paroles à l'adresse suivante : <http://londspirale.com/e4/listen.html>.

Dans le même ordre d'idée, Adrian Cruft avait intitulé un album de 1986 *Chess Pieces (for Trumpet and Piano)*. Ici, l'œuvre est plus courte puisqu'elle ne fait pas plus de dix minutes. Elle est constituée de cinq parties : *Knights, Rooks, Pawns, Bishops* et *Queens & Kings*.

Plus lointain mais plus pop, on doit à Richard Wright et David Gilmour, deux des Pink Floyd, un ballet créé en 1968 et intitulé *Pawn to King 5*. Cette œuvre a été jouée à Londres en décembre de cette même année par le ballet Rambert. Pour les amateurs des maîtres de la musique psy-

chédélique, ce spectacle a été filmé et est conservé dans la Cotton Collection de la Royal Holloway Library de l'université de Londres. Plus de renseignements sur :

<http://www.rhbc.ac.uk/~uhy1007/coton.htm>,
<http://www.multimania.com/rmf/listeaudio.htm>
et <http://www.pinkfloidsound.it/1969.htm>.

Enfin, toujours au rayon pop, le groupe Yes a écrit une chanson dont les paroles font clairement référence aux échecs. Elle s'intitule *I've Seen All Good People* et se trouve sur un album de 1971 portant pour titre *The Yes Album*. Les puristes iront chercher les paroles sur :

http://yesworld.com/lyrics/the_yes_album.

Pour n'oublier personne, signalons un des plus grands succès de Murray Head *One night in Bangkok* et *Fortune faded* des Red Hot Chili Peppers, deux chansons qui font clairement allusion aux échecs.

• Pour illustrer l'opposition du bien et du mal ou un conflit

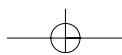
Souvent, les échecs servent à illustrer des oppositions entre le bien et le mal ou des thèmes comme la folie. C'est alors le talent des musiciens qui permet ou non de tirer le meilleur de ces allégories. Nous vous laisserons juge.

Impossible de ne pas citer *Chess* de Benny Andersson, Björn Ulvaeus (du groupe suédois ABBA) et Tim Rice. Cette comédie musicale s'inspire directement du match de 1972 entre Fischer et Spassky : l'affrontement sur l'échiquier entre pièces blanches et noires illustre la guerre froide entre les États-Unis et l'URSS.

Pour en savoir plus, rendez-vous sur :

<http://hem2.passagen.se/musicals/chess.html>
<http://www.research.ibm.com/deepblue/reference/html/3.html>.

Plus complexe et plus subtile, peut-être, l'œuvre du groupe de pop anglaise *Prefab Sprout*. Pour Paddy MacAloon, chanteur/compositeur de ce groupe à succès de la fin des années 1980, Bobby Fischer a dépassé le statut de compétiteur ou du joueur : il est l'allégorie du temps qui passe, des espoirs déçus, les illusions parties en fumée. Dès la première chanson du premier album du groupe, le titre *Planes* évoque l'illustre passé du champion américain : "When Bobby Fischer's plane/touches the ground/he's gonna play those Russian boys/out of town." (Dès que son avion sera posé, Bobby Fischer chassera les Russes de la ville



Échecs & Musique



par ses coups). Il évoque aussi l'élégance de Fischer et son appât du gain. Le second album du groupe, *Two-Wheels Good*, se veut carrément un concept-album sur Bobby Fischer. Paradoxalement, les allusions sont plus discrètes mais aussi plus directes : la déception point dans les vers suivants "You surely are a truly gifted kid/But can you tell me the last great thing you did ?" (Aucun doute, tu es un gamin doué, mais peux-tu seulement me dire depuis quand tu n'as rien fait ?) Tout au long de cet album sur la concupisence et les amours déçues, Paddy MacAloon distille des allusions à un Fischer pour qui le désir d'être le meilleur a été plus grand que le plaisir qu'il en a retiré, ce qui expliquerait sa déchéance.

• La musique pour raconter les échecs

Plus audacieuses peut-être, certaines œuvres musicales ont pris le pari de raconter un épisode célèbre ou marquant de l'histoire des échecs. En voici les exemples les plus connus.

Commençons dans l'ordre chronologique des événements échiquéens par une œuvre classique de musique de chambre. On la doit à Timothy Ernest Johnson. Elle s'intitule *Antyphony : Paul Morphy vs Duke of Brunswick and Count Isouard* et date de 2004. Comme son nom l'indique, cette pièce musicale de 4 minutes raconte la fameuse partie entre Morphy et le Duc de Brunswick associé au comte Isouard. Ironie de l'histoire, cette partie aurait été jouée dans les loges de l'opéra de Paris ! Un juste retour des choses...

Murielle Lucie Clément célèbre, elle, le talent de Ljubomir Ljubojevic dans *Sketches of Chess*. Cette œuvre de 1996 se veut un court opéra pour deux sopranos et un échiquier. Le livret s'appuie sur une rencontre du tournoi SWIFT de Bruxelles de 1987 que Ljubojevic avait remporté avec Kasparov, ce qui lui avait permis de partager la première place du tournoi avec l'ogre de Bakou. Pour le plaisir des oreilles et des yeux, on peut trouver sur <http://www.free-chess.nl/sketchesofchess.htm> la musique de cet opéra et... les coups de la partie à jouer dans le bon tempo !



Citons enfin *Jeux Imaginaires* de Ake Parmerud. Le principe est le même que pour l'œuvre précédente mais la partie à être mise en musique est la 22^e partie du Championnat du Monde 1990 entre Anatoly Karpov et Garry Kasparov.

Les échecs comme structure

Ni texte, ni prétexte, nous avons rangé dans cette catégorie des œuvres volontiers novatrices qui poussent la volonté d'identification avec le jeu jusqu'à se vouloir créées par le jeu. En un mot, les échecs ne sont pas utilisés comme thème musical mais comme structure, comme mouvement à suivre.

Certaines œuvres ont cherché par exemple à identifier musicalement certains thèmes des échecs. C'est le cas de *Zugzwang (fifteen authentic miniatures about the strategy of chess)* de Juan Maria Solare. Cette œuvre se compose de 15 petits jingles de 12 secondes en moyenne. Chaque morceau illustre un concept (zeitnot, fianchetto, pions isolés...). Deux informations à noter : Zugzwang est dédié à Lothar Schmid, arbitre de Fischer/Spassky 1972, Karpov/Korchnoi 1978 et Kasparov-Karpov 1986. Juan Maria Solare a aussi écrit plusieurs articles sur les liens entre échecs et musique dans les magazines *Doce Notas*, *Letra Internacional* et *Biblioteca de Mexico*.

Quand les échecs et la musique rencontrent la danse, cela donne des résultats... difficiles à mesurer. En effet, Sir Arthur Bliss et Ninette de Valois ont proposé une œuvre originale, *Checkmate*. Elle a été jouée à l'Exposition



Universelle de Paris en... 1937 ! Ce qu'on en sait, c'est qu'il s'agit d'une œuvre de 50 minutes dans laquelle les coups joués influencent la chorégraphie.

On en sait plus sur la rencontre entre littérature, musique et échecs. En 1990, Chopinet propose *Ana*, un ballet s'inspirant de l'œuvre de Lewis Carroll, *À travers le miroir*. Une partie de 73 coups, comme dans le livre, a même été créée pour l'occasion. Pour en savoir plus, il faudra lire l'article "Theatre and Chess" paru dans *The Oxford Companion to Chess* de David Hooper et Kenneth Whyld en 1996.

On termine par le plus bizarre, *John Carter Songbook*. Il s'agit d'un disque de musique martienne (sic) composée par le Suédois Sten Hanson. Le quatrième morceau s'intitule "The Chessmen of Mars" : se fondant sur le jeu d'échecs martien qu'on retrouve notamment dans *Star Trek*, Sten Hanson assigne à chacune des 20 pièces de cha-

que camp un son et à chacune des 100 cases où elles sont susceptibles d'être jouées un rythme ! Pour les vrais passionnés !

Un peu de lecture pour terminer. Bill Martin s'exprime sur la relation entre échecs, go et musique dans son ouvrage *Avant Rock : Experimental Music from the Beatles to Bjork* (2002).

Si vous voulez aller plus loin encore, sachez qu'un instrument du xv^e siècle a été conservé, qui serait un échiquier musical : chaque case occupée par une pièce correspondait à une qualité et chaque case occupée par la pièce de l'autre camp correspondait à un défaut. On ne sait pas comment on pouvait tirer un son de cet instrument mais il semblerait qu'il ait fonctionné comme une harpe. À fabriquer à la maison et à utiliser en tournoi au plus vite ! ■

Fritz & Bianca vol 2

Apprendre les échecs devient un jeu d'enfants !

Après le succès de « Fritz & Bianca - Apprendre les échecs en s'amusant », découvrez la suite des aventures du prince Fritz et de sa cousine Bianca dans le second volet : « **Echecs dans le château du roi noir** ».

Ouverture, coup du berger, clouage, roi en échec, attaquer ou couvrir : les techniques de jeu sont présentées de manière ludique et très clairement expliquées.



- 👑 Fonction de coaching
- 📊 Progression visible et en douceur grâce à l'ascenseur. Le nombre de points Elo obtenus déterminera le niveau de chaque joueur.
- 📖 Journal de bord interactif pour retrouver toutes les notions acquises.
- 👥 Mode 2 Joueurs pour disputer des parties entre amis.
- 🌐 Retrouve l'univers de Fritz et Bianca sur le site www.fritzetbianca.com
- 🏆 Recommandé par la Fédération Française des Echecs.

Déposé le 1er janvier 2006, au prix public conseillé de 29,90 €







Pour plus d'informations : www.gost-publishing.com

CD-ROM PC

BON DE COMMANDE à adresser par courrier à Planet Log / Gost Communication - 15 rue du Mont de Sainghin - CRTZ - BP 545 - 59615 LESQUIN CEDEX ou par fax au 03 20 06 08 81.

Chèque à l'ordre de GOST Communication.

Nom :	Prénom :
Adresse :	
Code Postal :	Ville :
E-Mail :	

* Délivré au format DVD 15 ans, sans contenu de droits réservés.

Je souhaite recevoir des informations sur les produits de GOST Publishing

Quantité commandée : _____

Montant de la commande : _____

Participation aux frais de port : + 6 €

Total commandé* : _____

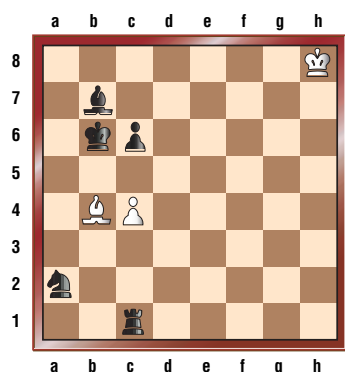


Curiosités esthétiques

Jean-Christian Galli

Thèmes stratégiques en composition

Voici, tout d'abord, la solution du problème de David Antonini paru dans la précédente chronique et dont nous rappelons la position.



(3+5) Mat aidé en 4 coups - Circé -

1. Tb1 Ff8 2. Tb5 axb5(Ta8) 3. Cb4 Fxb4(Cb8) 4. Ra7 Fc5#.

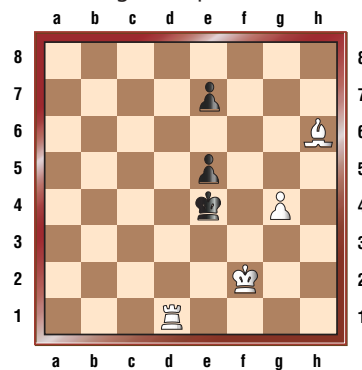
La particularité Circé surprenante qu'illustre ce problème est celle qui consiste, pour une pièce clouée, à avoir pourtant le droit de jouer. Ici le coup 3...Fxb4 n'est évidemment possible que parce que la renaissance en b8 du Cavalier capturé couvre, dans la foulée, si l'on peut dire, l'échec de la Ta8 ; ce qui met en évidence le fait que la renaissance d'une pièce n'intervient pas après sa capture, auquel cas la capture serait bien sûr illégale, mais simultanément, Fxb4 et Cb8 étant les deux composantes d'un seul et même coup.

Mais venons-en au sujet du jour.

Nous n'avons pas fait, dans cette chronique, vœu d'hétérodoxie. Aussi notre intention est-elle de présenter aujourd'hui, parmi les dizaines de thèmes stratégiques exploités dans le problème orthodoxe, quelques-uns parmi les plus connus et les plus esthétiques. Quelques termes du jargon utilisé par les problémistes pour décrire une manœuvre stratégique seront pour cela nécessaires, mais nous saurons nous limiter à l'essentiel.

Commençons par un ancêtre, le célèbre thème « Indien ».

Pourquoi « indien » d'abord ? Eh bien parce que, lorsque le Révérend Henry Augustus Loveday envoya, en février 1845, le problème éponyme au Chess Player Chronicle, il venait juste de revenir des Indes où il avait exercé son ministère pendant cinq ans. On prétend d'ailleurs que le thème lui fut montré là-bas par des joueurs locaux. Après tout, ce pays n'est-il pas le berceau de notre jeu ? En tout cas, le grand Howard Staunton, alors directeur de la revue, fut émerveillé par l'idée et publia aussitôt le problème sans en vérifier la correction. Mal lui en prit car l'œuvre était, hélas, incorrecte, puisque comportant deux autres solutions parasites. Rien que ça ! Mais la beauté et la nouveauté de la conception étaient bien là. La version présentée ici est donc une version corrigée et épurée.



(4+3) Mat en 3 coups
Loveday, Chess Player Chronicle, 1845
(version corrigée)

Cette position très dépouillée cache une idée raffinée qui, si elle peut paraître banale de nos jours, frappa fortement les esprits de l'époque. Les Noirs seront bientôt pat, après avoir joué le seul coup dont ils disposent, à savoir 1...e6. Comment éviter cela ?

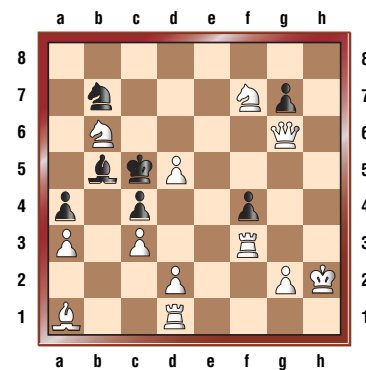
Eh bien, en jouant 1. Fc1 e6 2. Td2 Rf4 3. Td4 mat.

Que s'est-il passé ? Comment les Blancs s'y sont-ils pris ? Les problémistes décrivent la manœuvre effectuée par les Blancs de la manière suivante : une

pièce A (ici le Fou) franchit une case critique (ici d2) ; puis une pièce B (ici la Tour) vient occuper cette case critique, masquant la pièce A ; après quoi les Noirs, qui sans cette manœuvre auraient été pat, jouent ; alors la pièce B se déplace en démasquant la pièce A, permettant aux Blancs de mater par un échec à la découverte.

On peut considérer que cette œuvre fut à la naissance du problème stratégique, avec, notamment, l'apparition du concept fondamental de case critique. Elle incita les compositeurs de la deuxième moitié du XIX^e siècle à envisager la possibilité qu'un problème d'Échecs puisse être autre chose qu'une séquence de coups tactiques, souvent brillante certes, mais débridée et sans cohérence thématique. La conception du problème en tant que suite logique au service d'une idée venait de naître.

Les variations sur le thème « indien » se multiplient. Des idées nouvelles germèrent, des schémas stratégiques inédits apparurent. Par exemple, une quinzaine d'années après la parution de l'œuvre de Loveday, Frank Healey proposa le joli problème suivant, lors d'un tournoi de composition organisé à Bristol.



(12+7) Mat en 3 coups
Healey, Bristol Problem Tourney, 1861

Voyons. Inversons la démarche cette fois-ci. Dévoilons d'abord la manœuvre : une pièce A, gênante, se déplace

en dégagant une ligne qu'elle obstrue malencontreusement, franchit la case critique, et s'installe sur une case où elle n'aura plus aucun rôle dans la suite de la séquence. La différence avec le thème indien, où la pièce A demeure active dans le tableau de mat, est évidemment déjà flagrante. Après quoi une pièce B parcourt la ligne qui vient de se dégager dans le même sens que A pour aller donner le mat précisément sur la case critique.

Cette description de la manœuvre ne vous aide guère ? Alors voici la solution :

1. Th1 ! Quel coup stupéfiant ! Le dernier auquel vous auriez pensé, n'est-ce pas ? Bien sûr, l'effet esthétique d'une clé réside en grande partie dans son caractère improbable ; et reconnaissons qu'Healey nous a comblés en la matière. Mais, en fait, si l'on raisonne froidement en termes de manœuvre stratégique, ce coup n'a rien d'extraordinaire : simplement la Tour, en allant s'enterrer vivante en h1, franchit la case critique g1 qu'elle libère pour la Dame, laquelle en a besoin pour administrer le mat. Toujours pas clair ? Voyons la suite.

1...Fd7 (ou e8). Il est aisé de vérifier que tout autre coup du Fou ou du Cavalier noirs autorise un mat immédiat.

2. Db1. La Dame blanche continue à tenir le Cavalier b6, suspendu sur un fil, et menace maintenant Db4 mat.

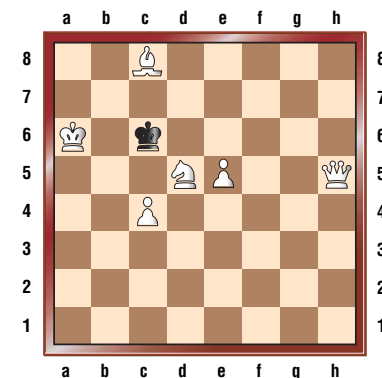
2...Fb5. Le retour du Fou est obligé. Il n'y a rien d'autre pour parer la menace.

3...Dg1 mat. Avec toujours ce merveilleux Cavalier funambule, comme accroché dans le vide...

Remarquons, en passant, le rôle joué par le Fou a1 dont la présence semble purement décorative mais qui, en fait, permet d'interdire une deuxième solution qui gâcherait évidemment tout : Ta1-Db1-Dg1#.

Splendide, non ? Cette idée est aujourd'hui universellement connue sous le nom de thème Bristol, et vous savez désormais pourquoi.

Il existe, sur ce thème, une variation dans laquelle la pièce B parcourt la ligne dégagée dans le sens inverse de la pièce A, alors que dans le Bristol, cette manœuvre s'effectue dans le même sens, le point commun étant le caractère inactif de la pièce A. On parle alors de « dégagement de ligne Loyd ». Illustration par l'exemple :



(6+1) Mat en 3 coups
Chéron, Le Temps, 1933

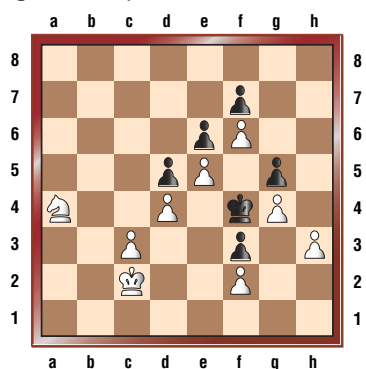
1. Fh3. Le Fou évacue la diagonale h3-c8 en franchissant la case critique g4 et va se poster sur une case où il sacrifie définitivement sa puissance et renonce à jouer un rôle dans la séquence à venir.

1...Rc5 2. Dg4. La Dame occupe la case critique en contrôlant c4 et c5.

2...Rc6 3. Dc8 mat. La Dame emprunte la même voie que le Fou, mais en sens inverse.

Une autre manœuvre imaginée par les compositeurs, et connue sous le nom de thème Herlin, est celle qui consiste, comme dans le thème « indien », à masquer provisoirement le rayon d'action d'une pièce A afin d'éviter que les Noirs soient pat ; mais ici la pièce critique A contourne la case critique occupée par une pièce B, au lieu de la franchir comme dans l'« Indien », et va se poster derrière cette pièce B qui la démasquera au dernier coup pour lui permettre de mater. On parle alors de manœuvre péricritique.

Pas très clair tout ça, hum... ? Regardons la position suivante.



(9+6) Mat en 8 coups
Drumare et Le Pontois, Thèmes 64, 1962

Jean Bertin, dans son excellent ouvrage « Initiation au problème d'Échecs » écrit : « Qui de vous soupçonnera, si nous vous indiquons la clé : 1.Rd2 !, que ce coup est le premier temps d'une embuscade Herlin alors qu'il n'y a aucune pièce à longue portée sur l'échiquier ? Et cependant ! »

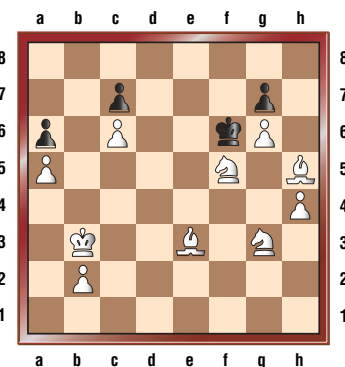
1. Rd2 est en effet la clé. Le Roi (la pièce B) vient occuper la case critique d2 afin qu'une pièce blanche (la pièce A) puisse venir s'installer en c1, par une manœuvre péricritique de contournement, et mater par la découverte du Roi. Mais quelle pièce ? Certainement pas le Cavalier. Admirons l'idée des auteurs :

1...Re4 2. Cc5+ Rf4 3. Cxe6+ fxe6 4. f7 Re4 5. f8=F ! (la pièce A apparaît enfin!) Rf4 6. Fa3 Re4 7. Fc1 Rf4 8. Rd3 mat.

Observons que 1. Cc5 ? fait pat, que 5. f8=D ou T ? fait également pat, et que 3...Re4 ? permet la conclusion triviale en 7 coups : 4. Cc5+ Rf4 5. e6 fxe6 6. f7 e5 7. f8=D ou T mat.

Il s'agissait là d'un aperçu très succinct de la thématique stratégique en composition. Il existe des dizaines de trames répertoriées, plus ingénieuses les unes que les autres, sans parler des thèmes combinatoires spécifiques aux problèmes en deux coups et dont nous aurons l'occasion de reparler.

En attendant voici un problème dont vous avez à rechercher la solution. Il met en œuvre l'un des quatre thèmes évoqués. Et pour faire bonne mesure, le thème en question est doublé. Alors ? Indien ? Bristol ? Loyd ? Herlin ?



Mat en 5 coups
Bacque, Thèmes 64, 1983

Terre d'échecs

ELLE QU'ÉCHECS?

Jérôme Maufrais

Besançon, plongée noire et blanche dans la ville la plus verte de France

Quel rapport entre les années 1949, 1999 et 2006 ? Quel rapport entre Europe Échecs et Georges Émile Barbier ? Quel rapport entre le vin jaune et Vladimir Kramnik ? Quel rapport entre les frères Lumière et une expo d'artisans sur les échecs ? Quel rapport entre "La Tour Prends Garde" et la citadelle Vauban ? Une seule réponse, Besançon.



Ville verte, vin jaune

Besançon, 120 000 habitants, est la principale ville de Franche-Comté et fait figure de ce fait de capitale régionale malgré sa taille modeste. Mais si la ville a su garder des dimensions humaines, il n'en reste pas moins que son agglomération est très dynamique et a su renouveler ses traditions pour maintenir un réel dynamisme économique. La spécialité horlogère de la ville est connue. Ce que l'on sait moins, c'est que Besançon est le point de départ de la « route des micro-techniques », un district industriel alliant entreprises de hautes technologies, joaillerie et industrie automobile.

Besançon, c'est avant tout la ville « la plus verte de France ». Une vue aérienne suffit pour s'en convaincre. On doit la cité bisontine moderne à Vauban, soucieux de construire des ouvrages défensifs sur les marges orientales du royaume. On lui doit aussi la magnifique citadelle d'où la vue sur les sept vallées du Doubs est imprenable. À visiter aussi l'utopie de Claude-Nicolas Ledoux, les « Salines royales » d'Arc-et-Senans, sans oublier le musée d'Ornans où vous pourrez admirer des œuvres de Courbet.

Besançon enfin, c'est le cœur d'une région agricole d'élevage et de viticulture. Deux spécialités pour vous mettre en appétit : la fameuse Cancoillotte, arme redoutable contre

tout adversaire ! Le vin jaune d'Arbois, fruit d'un cépage exceptionnel et dont certains joueurs ne redoutent visiblement pas les effets...

Mais justement, puisqu'on parle d'échecs, découvrons cette terre de tradition échiquéenne bien ancrée, qui s'apprête à accueillir son troisième championnat de France. Il faut pour cela revenir au XIX^e siècle.



Kramnik pensif : « Je vais jouer verre en d4, échec au fût et prendre la bouteille... »

Une vieille terre d'échecs

On jouait déjà aux échecs à Besançon au XIX^e siècle. Pour être plus précis, un certain Georges Émile Barbier est né à Besançon en février 1848. Joueur d'échecs de première force, il quitta sa ville natale pour aller enseigner les échecs dans le Yorkshire puis en Écosse. Compositeur de problèmes reconnu, il animait chaque semaine la

rubrique échecs du *Glasgow Weekly Citizen*. Étonnant parcours de ce Bisontin qui revint en France quand il sentit sa fin proche. Sûr de retrouver à Besançon le bon air, il y mourut le 16 décembre 1895.

Si on connaît peu Georges Émile Barbier, Besançon vit naître au XIX^e siècle des personnages autrement célèbres comme Hugo, Proudhon, Nodier, Fourier et les frères Lumière. Frères Lumière, faut-il le rappeler, qui étaient de bons amateurs aux échecs...

Le cœur de la France des échecs

Puisque Besançon est au cœur de l'Europe et que Raoul Bertolo a les échecs au cœur, pourquoi ne pas marier ces deux destins et créer un magazine d'échecs en français à portée internationale ? L'échiquier parisien est alors moribond. Raoul Bertolo lance donc Europe-Échecs en janvier 1959. Rares sont les magazines internationaux français à avoir leur siège dans une ville de province : c'est le cas de ce magazine connu de tous. De fait, la FFE aura aussi son siège à Besançon et Raoul Bertolo la dirigera avec Jacques Lambert de 1970 à 1976 puis seul de 1987 à 1989.

La région est au cœur de la France des échecs grâce aux manifestations qui y sont organisées.

1949, la France sort de la guerre et dit adieu aux tickets de rationnement près de 4 ans après la fin de celle-ci. Pourtant, on joue aux échecs. On organise un championnat de France. Celui de 1949 se déroule à Besançon. C'est Claude Hugot qui remporte pour la seule et unique fois de sa vie le titre hexagonal suprême. C'est l'époque glorieuse des Raizman, Boutteville, Rossolimo et bien sûr de Xavier Tartacover, qui termine 2^e à Besançon.

1999, Besançon accueille pour la deuxième fois le championnat de France d'échecs individuel. Une édition mémorable aux dires de tous les participants et spectateurs : plus de 1000 joueurs, un record ; une simultanée de Kasparov ; une expo d'art sur les échecs en plein centre-ville. C'est tout Besançon qui était au diapason de cet événement. Cerise sur le gâteau, Étienne Bacrot remporte le premier de ses cinq titres consécutifs de champion de France.

Mais c'est aussi des clubs. Le Doubs est un département dont le nombre de joueurs d'échecs est supérieur à la moyenne : on y compte en effet 640 licenciés. À l'échelle nationale, on compterait plus de 60000 licenciés si chaque département comptait autant de joueurs ! Grâce à quoi ? Grâce à un réseau de clubs dense dont aucun n'écrase les autres, ce qui assure un certain équilibre entre Belfort et ses 90 licenciés et Le Pion-Tissalien, ABC Sport Échecs, Pouilley-les-Vignes, TPG ! Besançon ou Roi Blanc Montbéliard, 25 licenciés chacun.



Jeunes joueurs de "Tour Prends Garde ! Besançon", dont le président est Daniel Blardone, également président de la Ligue.

81^e championnat de FRANCE d'ÉCHECS

BESANÇON
citadelle des échecs
du 14 au 26 août 2006
Micropolis

LUNDI 14 AOÛT
• de 10 h à 18 h • Ouverture des enregistrements
• 14 h • Ouverture des nationaux A et B, féminines
• 19 h 30 • Cérémonie d'ouverture

MARDI 15 AOÛT
• de 9 h à 13 h • Ouverture des enregistrements
• 16 h 00 • Ouverture des tournois Opens

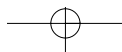
DIMANCHE 21 AOÛT
• de 16 h à 20 h • Tournoi de blitz

SAMEDI 26 AOÛT
• 18 h • Cérémonie de clôture, Remise des prix

fiche d'inscription page 14

2006, une nouvelle étape

Du 14 au 26 août prochain, Besançon accueillera pour la troisième fois un championnat de France d'échecs. Cette 81^e édition sera peut-être l'occasion de battre le record de 1999. Quoi qu'il en soit, c'est avec enthousiasme que les participants à l'Assemblée Générale de la FFE ont appris cette nouvelle en janvier dernier. Au cœur d'un cadre verdoyant entre région parisienne, nord de l'Europe et région lyonnaise, la ville de Besançon a de quoi attirer. D'autant que des moyens exceptionnels sont mis à la disposition des joueurs et des spectateurs : le parc des expositions Micropolis est un complexe ultra-moderne où se succèdent des congrès, des expositions et des concerts. Mais qu'on se rassure, Simple Minds ou Corneille ne joueront pas pendant le championnat de France ! Du côté de l'organisation, on sait que le système des appariements par SMS sera reconduit à l'approbation générale. Mais des nouveautés sont aussi prévues. Alors rendez-vous dans cette région verte et attachante dans la deuxième quinzaine d'août pour découvrir ce grand spectacle. Et que le et la meilleur(e) gagnent ! ■



FICHE D'INSCRIPTION



81° CHAMPIONNAT DE FRANCE D'ECHECS

Besançon 2006

Franche Comté

du 14 août au 26 août 2006 - « La Citadelle des Echecs »

Les Tournois Opens du 15 au 26 août



Nom :			
Prénom :			
Nationalité (1) :	Date naissance :		
Tel :	e-mail :		
Adresse :			
Adresse :			
Code Postal :	Localité :		
Club :	Code FFE :		
Ligue :	ELO FFE :	ELO FIDE :	

(1) Les joueurs de nationalité autre que française sont admis, à condition d'être licenciés à la FFE depuis au moins deux saisons et de résider en France depuis au moins deux ans. En outre, s'ils possèdent un Elo FIDE, ils doivent être inscrits sous le code FRA.

INSCRIPTION DANS UN TOURNOI

Cochez votre choix

<input type="checkbox"/>	ACCESSION	ELO 2200
<input type="checkbox"/>	OPEN A	ELO 2000 à 2200
<input type="checkbox"/>	OPEN B	ELO 1600 à 2000
<input type="checkbox"/>	OPEN C	ELO 1000 à 1700
<input type="checkbox"/>	VETERANS	né avant 1/1/1951

Droits d'inscription

Joueurs nés avant le 31/12/1985 :	66 euros jusqu'au 30/06 (80 euros après le 30/06)	<input type="text"/>	€
Joueurs nés après le 1/1/1986 :	33 euros jusqu'au 30/06 (40 euros après le 30/06)	<input type="text"/>	€
Inscription par internet et télépaiement CB : Remise : - 5 euros		<input type="text"/>	€

Les options

<input type="checkbox"/>	Inscription pour recevoir les appariements par SMS : 5€	<input type="text"/>	€
	numéro GSM OBLIGATOIRE :	<input type="text"/>	
<input type="checkbox"/>	Inscription pour 10 bulletins quotidiens sur votre clé USB : 5€	<input type="text"/>	€
<input type="checkbox"/>	Inscription pour 10 bulletins quotidiens (diffusé l'après midi) : 10€	<input type="text"/>	€
	bulletin vendu uniquement sur abonnement		

Votre règlement

TOTAL : €

inscription par courrier

Etablir votre chèque à l'ordre de : "ECHECS 2006 BESANCON"

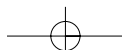
et adressez votre règlement et votre fiche d'inscription à :

ECHECS 2006 BESANCON**Championnats de France****BP 1425****25006 BESANCON cedex**

Par internet

www.echecs2006-besancon.com**Contact : contact@echecs2006-besancon.com****Hébergement site : www.sylver-tours.com**

à partir du 1 AVRIL 2006



à nos lecteurs

Une nouvelle page

Ce 4^e numéro d'Échec et Mat nouvelle formule est l'occasion de faire un premier bilan.

Commençons par ce qui ne va pas. En premier lieu, nous ne pouvons garantir à tous les licenciés de recevoir notre revue. Même si beaucoup d'entre eux a accès à un numéro désormais gratuit, il est difficile de couvrir l'ensemble de l'hexagone.

Autre point délicat, des démarches n'ont pas été entreprises en temps voulu par l'équipe précédente (avant le changement de formule), pour le renouvellement du numéro de commission paritaire. Or cette formalité était indispensable à l'obtention d'un tarif presse avantageux pour l'expédition des revues. Il est donc primordial de l'avoir à nouveau.

En dehors de ces deux points noirs, le baromètre est au beau fixe. La revue est appréciée tant dans sa forme que par la richesse de ses rubriques. Le cahier d'exercices pour débutants, qui fait l'objet d'un tiré-à-part de plusieurs milliers d'exemplaires, est fort utile pour les pédagogues. De nombreuses ligues l'utilisent dans le cadre de l'enseignement de la discipline échiquéenne.

Bilan extrêmement positif du côté des partenaires. Le pari de financer intégralement la revue par ce nouvel apport financier est gagné. Des entreprises prestigieuses ont été séduites par notre démarche : HSBC, deuxième banque mondiale, Nintendo, le Centre National d'Études Spatiales... et d'autres encore qui ont volontiers associé leur image à celle du jeu d'échecs.

Il faut également situer Échec et Mat dans l'ensemble de la communication fédérale. Une réorganisation a permis de libérer des énergies et de les consacrer, ainsi, à d'autres tâches. Y compris dans le domaine de la communication. L'encart de 8 pages d'Europe Échecs en est un exemple. La « Lettre d'information de la FFE », diffusée sur le net, connaît un beau succès avec plus de 2 000 abonnés.

Le site fédéral bénéficie également d'une plus forte animation, même si, là aussi, nous pouvons mieux faire. La mise en route, à court terme, d'un site spécialement consacré aux jeunes, constituera une première réponse.

On le voit, nous avons du pain sur la planche pour mieux servir le développement de notre sport.

Concernant le trimestriel, de nouvelles décisions iront en ce sens. Pour une plus large distribution de la revue, nous proposerons un abonnement, ainsi que la vente au numéro dans les boutiques spécialisées. Il ne remet toutefois pas en cause la diffusion gratuite de la revue (lors de grands événements, à destination des Clubs, Ligues, etc.).

Sachez, enfin, qu'à moyen terme, nous envisageons de développer spécifiquement le cahier central destiné aux débutants. Il s'agirait d'un « Journal FFE jeunes », proposé d'ailleurs il y a quelques années, et qui pourrait avoir une parution mensuelle. Attachés à une gestion rigoureuse, nous n'engagerons de nouveaux chantiers qu'une fois assurés de disposer des moyens, et donc des partenaires, appropriés. Mais c'est sur la bonne voie...

Léo Battesti
Rédacteur en Chef

Les Mots Croisés

15

Jean-Luc ROUX

	1	2	3	4	5	6	7	8	9	10
1										
2										
3										
4				■						
5					■		■			
6		■				■				
7							■			
8				■			■			
9								■		
10										

Dédiés à J.-C. Moingt

Horizontalement

1. Renoncements volontaires ?
2. L'art d'accommoder une position.
3. Des deux côtés de l'échiquier.
4. Allons ! On y cultive plus les performances que le désordre - Ne manquez pas de la demander si vous matez !
5. Pas si apte que cela - Roi des plaines d'Amérique autrefois.
6. Dame au pas lourd - La bande à Short bien agitée.
7. Éphémère, même pour le vainqueur d'un tournoi - Lettres de Mitterrand ou de Giscard d'Estaing.
8. Ce que vous rapporte un tournoi en Allemagne - En peu d'envie - Cent cinquante.
9. Chatoyantes - Article d'importation.
10. Cherchent l'initiative de toute évidence.

Verticalement

1. Une embûche telle que nous les aimons.
2. On y descend pour s'élever - S'il se trouve dans le précédent, n'y descendez surtout pas !
3. Une situation que Sylvain Rivier ne saurait tolérer dans un tournoi qu'il arbitre.
4. A gagné sa partie ? - Pièces pour se forger un alibi - Éléments de toute ouverture.
5. A l'envers : peut faire un four s'il en sort trop tard ! - À l'envers : jamais mauvais pour un joueur d'échecs.
6. Maniait le cavalier avec bonheur même sous les traits d'un bossu - Pas tout à fait éveillé (risque donc gros devant l'échiquier).
7. Fait mauvaise mine - Risque un peu.
8. Votre destination si vous roquez du côté du cimetière.
9. Comme toute pièce dans les mains de Tahl, Fischer ou Magnus Carlsen.
10. Protègent Short et Adams ou sont protégés par les horse-guards.

Solutions page 42

30^e FESTIVAL D'ÉCHECS de Val Thorens

15-23 juillet 2006

2 heures + 1 minute/coup • 14 h 30 - 20 h 30

Tournoi Principal Elo > 1700

• 1^{er} prix : 1 200 €

• Inscription : senior : 56 € - jeune : 28 €

Tournoi Accession Elo < 1800

(entre 1700 et 1799 les joueurs choisissent leur tournoi)

• 1^{er} prix : 300 €

• Inscription : senior : 48 € - jeune : 24 €

Total des récompenses et des prix distribués : 7 300 €

Hébergement : Le Chamois d'Or, 73440 Val Thorens

Tél. : 04 79 01 34 34

e-mail : chamval@wanadoo.fr

Studio 2 pax 240 € ; studio 3 pax 269 € ; studio 4 pax 316 € ;

2 pièces 6 pax 438 €. Huit nuits au prix de sept avec Carte Sports pour chaque occupant. Nombre limité de studios 2 et 3 personnes.

STAGE D'ÉCHECS de Val Thorens 2006

10-14 juillet 2006

- Maître de stage : Pierre Meinsohn
- Perfectionnement technique • un système complet contre 1 Cf3
- Décisions difficiles, exploitation d'avantages et bon ordre des coups en milieu de jeu • les finales sans pions
- Simultanée suivie de l'analyse des parties
- Forum de questions
- Tests combinatoires et fins de partie
- Tournoi de blitz ou/et conférence
- Planches de diagrammes fournies à tous les stagiaires (assimilation plus facile)
- Inscription : 120 € • Lieu : Le Chamois d'Or, 73440 Val Thorens
- Studio 2 pax 173 € ; studio 3 pax 193 € ; studio 4 pax 230 € ;
- 2 pièces 6 pax 305 €. Sans Carte Sports
- Pour réserver : Tél 04 79 01 34 34
- e-mail : chamval@wanadoo.fr • chamval@wanadoo.fr

Dossier et réservation possible :

Jacques Brethé • 390, chemin des Vignes 73800 ARBIN
Tél. : 04 79 84 04 48 • e-mail : Jacques.Brethe@wanadoo.fr

Technoloisirs

Éric Caen

ericcaen@wanadoo.fr



◀ Mario Kart pour Nintendo DS : encore un coup de maître pour Nintendo !

Le dernier succès de Nintendo est incroyable car il permet aux joueurs de jouer ensemble via internet, sans aucun abonnement, en utilisant de manière extrêmement facile la connexion Wifi de cette console.

La maniabilité des petits Kartings pilotés par les héros virtuels est remarquable et les images en 3 dimensions d'une fluidité étonnante pour une aussi petite console. ▶

À recommander absolument à tous les fans de conduite à partir de 3 ans.

Pour plus d'informations sur ce jeu :

<http://ms.nintendo-europe.com/mariokartds/frFR>



▶ La BD d'Alexandra Kosteniuk

La plus médiatique des stars féminines mondiales, la talentueuse Alexandra Kosteniuk, a conçu avec le dessinateur René Duret une bande dessinée sur les échecs et son apprentissage.



Appel à candidatures pour le futur

▶ Championnat de France de résolution de problèmes

La FFE et l'ACPO vont prochainement organiser le championnat de France de résolution de problèmes par internet. Tous ceux qui souhaitent envoyer des problèmes imaginés ou issus de leurs propres parties peuvent le faire via email :

ecaen@acpochess.com

Les auteurs des problèmes retenus gagneront un abonnement à ACPO.

▶ L'accès scolaire de l'ACPO

Désormais sur le site de l'ACPO, www.acpochess.com, chaque école peut créer un compte gratuit pour chacun de ses élèves, et ensuite accéder aux cours pour apprendre les règles et techniques de base, et aussi participer ou d'organiser des compétitions en ligne.

▶ Un blog échiquéen

avec des anecdotes amusantes :

<http://jporsoni.club.fr/blog/index.php?General>

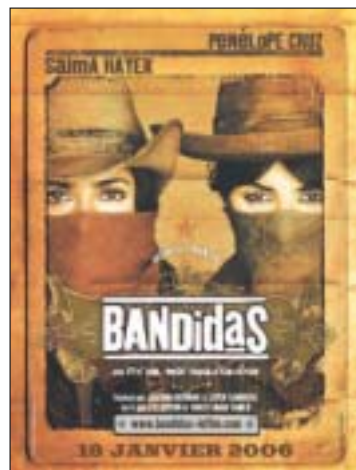


Échecs et Ciné

Le cinéma à grand spectacle aime les échecs. Ainsi certains se souviennent de la scène torride entre le grand Steve McQueen et la très sensuelle Faye Dunaway en 1968, repris en 1999 par Pierce Brosnan et Renée Russo, ou alors la variante très futuriste de Star Wars en 1977. Harry Potter a dû affronter des pièces géantes et mortelles, et plus récemment la belle Salma Hayek bat son père dans le western Bandidas sorti en janvier 2006.

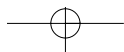
Mais en fait il existe des centaines de films depuis 1903, qui montrent ou mettent en scène les échecs. Un site très exhaustif les regroupe par période :

www.skgiessen.de/movies ▼



▶ Kramnik contre Deep Fritz

Le champion du Monde Vladimir Kramnik va tenter de résister au logiciel Deep Fritz dans un match de six parties longues à partir du 25 novembre 2006. Ce défi se jouera à Bonn en Allemagne, et le vainqueur de Kasparov à Londres en 2000, empochera au minimum un demi-million de dollars (soit 400 000 euros environ). Ce montant sera doublé si l'humain bat la machine. En 2002, à Bahrein, Kramnik avait réussi à annuler dans le match précédent, mais la tâche sera plus ardue compte tenu des évolutions de la technologie et des logiciels. Si le match de réunification contre le champion du Monde Veselin Topalov se confirme, Kramnik aura une grosse année devant lui, et une belle opportunité pour revenir au tout premier plan.



► Les Olympiades de Turin

(www.chessolympiad-torino2006.org) débutant le 20 mai 2006 seront très chargées : élections de la présidence entre l'équipe sortante et celle de Bessel Kok, Olympiades d'un grand nombre de pays envoyant leurs équipes nationales féminines et masculines, nombreux Open ainsi que le Championnat du monde des logiciels d'échecs (www.cs.unimaas.nl/wccc2006/)

Pour suivre la campagne de l'équipe du candidat Bessel Kok, dont le Vice Président de la FFE, Léo Battesti, dans le cadre des prochaines élections présidentielles à la FIDE : www.rightmove06.org

17

Mai - Juin 2006

1^{er} championnat de France sur Internet



La FFE et l'ACPO organisent le premier championnat de France sur internet en mai et juin 2006. Ouvert à tous les licenciés (licence A ou B, code FRA obligatoire), cette compétition se déroulera en 2 phases.

- **La phase préliminaire** qualificative comportera 5 opens en système suisse les 1er mai, 8 mai, 14 mai, 21 mai et 28 mai 2006. L'open du 28 mai sera réservé aux jeunes, jusqu'aux juniors (les meilleurs de chaque catégorie d'âge seront alors qualifiés, en plus des premiers). Chacun de ces opens offrira aux meilleurs joueurs et joueuses des places pour la phase finale.

Les joueurs ayant un classement Élo supérieur ou égal à 2300, et les joueuses ayant un classement Élo supérieur ou égal à 2000 seront qualifié(e)s d'office pour la phase finale, à condition de s'être inscrits avant le 1er mai 2006 sur le site de l'ACPO : www.acpochess.com.

Tout joueur non encore qualifié dans un open pourra retenter sa chance dans un autre open, en s'acquittant d'une inscription à tarif réduit.

- **La phase finale** se disputera le 18 juin 2006 dans tous les clubs qui en feront la demande (à condition de fournir accès internet et arbitre). Elle se déroulera en 2 temps :
 - le matin, par poules de 8 joueurs, au système "toute ronde" - le premier de chaque poule sera qualifié pour le tableau final,
 - et l'après-midi, par élimination directe dans le tableau final. Celui-ci se disputera en aller et retour avec inversion des couleurs.

En cas d'égalité, on tranchera par un Blitz en 5 min contre 4 min avec obligation pour les Blancs de gagner, le trait sera tiré au sort.

À l'issue de la phase finale, le premier joueur et la première joueuse seront déclarés champion de France et championne de France sur Internet.

- Tous les participants recevront un fichier pdf, imprimable en haute résolution, rappelant la participation et la performance obtenue au cours du championnat (y compris le Élo rapide réalisé).

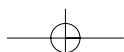
- Toutes les parties se joueront en 3 min + 2 sec. par coup.

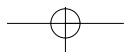
- Montant des **inscriptions** réglées exclusivement par internet sur le site de l'ACPO : 16 € pour les adultes, 8 € pour les jeunes et pour toutes réinscriptions adulte. 4 € pour les réinscriptions jeunes. Gratuité pour les GM, MI, GMf, Mlf. Le championnat sera doté d'un minimum de **5000 € de prix** si au moins 600 participants.

- La remise des prix aura lieu lors de la cérémonie de clôture du championnat de France individuel le 26 août 2006 à Besançon.

- Le vainqueur sera qualifié et invité par la FFE au championnat du monde de Blitz ; le second au championnat d'Europe de Blitz.

Si vous souhaitez accueillir, le 18 juin 2006 dans votre club, les joueurs de votre région qualifiés pour la phase finale, veuillez contacter Eric Caen (ecaen@acpochess.com - 06 85 43 67 58) avant le 30 avril 2006.





corsican circuit 2006

Bastia
Venacu
Ajacciu

Ajacciu
50 000 €
30/31 octobre
Palais des Congrès

Venacu
25 000 €
2/3 novembre
Mairie

Bastia
100 000 €
4 ou 7 novembre
Théâtre

www.opencorsica.com

Dans le cadre du
Corsican Circuit
**TOURNOI
des JEUNES**
Samedi 4 et dimanche 5 novembre 2006

1000 €
Prize Money

réservé aux
- de 16 ans
ayant - de 1500 elo

Inscriptions gratuites
9 parties de 10'+3"

Ordinateurs
Voyages
Ipods
Jeux
DVD
Livres
T-shirts...
Coupes



INGÉNIÉRIE GÉNÉRALE

- ÉQUIPEMENTS PUBLICS
- INDUSTRIEL
- HOSPITALIER
- AMÉNAGEMENT DE Z.A.C.
- ASSISTANCE À LA GESTION TECHNIQUE
- LOGEMENTS
- TERTIAIRE
- GRANDES CUISINES
- PARKINGS SOUTERRAINS
- PISCINES

IMMEUBLE VILLERENNE - 23, QUAI ALFRED SISLEY
92390 VILLENEUVE-LA-GARENNE
TÉL. : 01 46 85 86 87 - FAX : 01 46 85 86 01
Internet : www.cet.ingenierie.fr

