

échecs & arts

Le magazine de la Fédération Française des Echecs



ALPES-MARITIMES

Les échecs ont la Côte

SOCIÉTÉ

Échecs... et Maths

PORTRAIT

Zvy Milshtein,
l'artiste joueur

EN EXCLUSIVITÉ

Vadim Milov commente
une de ses plus belles parties



CENTRE NATIONAL
DE LA RECHERCHE
SCIENTIFIQUE

au service de la connaissance.



Le magazine de la Fédération Française des Échecs

EDITEUR

Fédération Française des Échecs
BP 10054
78185 Saint-Quentin-en-Yvelines Cedex
Tel. : 01 39 44 65 80
Fax : 01 39 44 65 90

SITE INTERNET

www.echecs.asso.fr

DIRECTEUR DE LA PUBLICATION

Jean-Claude Moingt

RÉDACTEUR EN CHEF

Léo Battesti

RÉDACTION

Joëlle Mourgues
Jérôme Mauftras
Etienne Mensch
Akkhavanh Vilaisarn
Eric Caen
Stéphane Escafre
Jean-Luc Roux
Vincent Moret
Christine Delsol

IMPRESSION, MISE EN PAGE

S.T.I.N. imprimerie Toulouse

PUBLICITÉ

06 08 51 52 93

RESPONSABLE ADMINISTRATIF

Joëlle Mourgues
01 39 44 65 81
email : joelle.mourgues@echecs.asso.fr

ISSN 1259-3451



L'édito

de Jean-Claude Moingt,
Président de la FFE



Le 15 février dernier, la FFE signait une convention-cadre de 3 ans avec le Ministère de l'Éducation Nationale. Quelques mois et une rentrée scolaire plus loin, nous commençons à engranger les bénéfices de cette convention pour le développement de notre discipline. Nous enregistrons par exemple une nette augmentation du nombre de licenciés, + 7 % au 15 décembre 2007. La boutique de la FFE a vu ses commandes en matériel, provenant d'établissements scolaires, progresser considérablement. Et un grand nombre d'initiatives voient le jour en région avec les représentants de l'Éducation Nationale. Je n'évoquerai que deux exemples significatifs sur des dossiers suivis en direct par la FFE :

- Nous allons signer une convention avec la préfecture de Région Ile-de-France pour le dispositif « École Ouverte », qui touche les collèges et les lycées situés en Zone d'Éducation Prioritaire (ZEP) et en Zone Urbaine Sensible (ZUS). La FFE rejoint ainsi le clan des 7 partenaires historiques de ce dispositif novateur, qui concerne plus de 100 établissements en Ile-de-France et plus de 500 dans toute la France.

- Le Recteur de l'Académie de Créteil, Jean-Michel Blanquer, a fait du jeu d'Échecs l'un de ses outils privilégiés afin de lutter contre « l'échec scolaire ». Il a ainsi décidé que nous serions partie prenante du dispositif d'accompagnement à la scolarité qui se déroule sur la tranche horaire 16-18h. Le plus important, c'est que la FFE et le rectorat mutualisent leurs moyens afin d'aider les professeurs qui le souhaitent à enseigner le jeu d'Échecs. Depuis septembre 2007, ce sont plus de 500 jeunes qui se sont vu proposer le jeu d'Échecs comme activité périscolaire, encadrés par des professeurs de l'Éducation Nationale rémunérés pour cette mission ! Une session de formation sera également bientôt organisée par le rectorat et confiée à... la FFE !

Il va de soi que ces initiatives-pilote seront bientôt déclinées sur tout le territoire, si les partenaires locaux (rectorats, ligues, clubs) sont animés par la même motivation de faire du jeu d'Échecs un outil novateur afin de lutter contre l'échec scolaire. Nous veillerons bien entendu à cette mise en relation, car les enjeux de développement sont considérables pour notre sport.

Le développement de la FFE, il en sera fortement question lors des États Généraux des Échecs, qui vont se dérouler à Clichy les 26 et 27 janvier 2008. Il nous a semblé opportun, voire prioritaire, de réfléchir ensemble à la politique à mener ces prochaines années. Nous n'avons pas la prétention de croire que tout peut se décider à quelques-uns dans un bureau parisien. La FFE n'appartient pas à une poignée de dirigeants qui décident pour tout le monde sans concertation. La FFE appartient à ses licenciés, et ce sont eux que nous voulons entendre !

En souhaitant vous voir nombreux lors de ces États Généraux, je vous souhaite à toutes et à tous une excellente année sportive 2008.

sommaire

4 | Blitz news
L'actualité échiquéenne

7 | Technoloisirs

8 | Échecs et société
Échecs... et Maths

12 | Terre d'Échecs : Alpes-Maritimes
Les échecs ont la Côte

16 | Portrait
Zwyt Milshtein, l'artiste joueur

27 | Questions d'arbitrage

28 | Morceaux choisis...

30 | Un peu d'histoire
Rubinstein, le prodige autodidacte

34 | Joyaux
Une de mes plus belles parties...
par Vadim Milov

36 | Jouez comme... Vadim Milov

37 La vie fédérale

38 À l'affiche

40 Annonces tournois

42 Solutions



Cahier central Echec et mat junior n° 11

brèves...



Romain Édouard, vice-champion du monde des moins de 18 ans

L'argent lui va décidément bien. Après une médaille de ce métal aux championnats d'Europe en Croatie, Romain Édouard a récidivé lors des championnats du monde des jeunes qui se sont déroulés du 17 au 29 novembre à Kemer en Turquie. Vice-champion d'Europe et vice-champion du monde des moins de 18 ans en deux mois d'intervalle. Un bel exploit pour le jeune Français qui n'est que première année dans sa catégorie. Après son titre de champion d'Europe des moins de 16 ans l'année passée au Monténégro, Romain Édouard devient ainsi le jeune Français le plus médaillé dans les

compétitions internationales au cours des dernières années. Avec une génération de jeunes joueurs comme Romain, Sébastien Feller (plus jeune GMI français) et Maxime Vachier-Lagrave (champion de France toute catégorie), la France peut voir l'avenir en rose.



Coupe du Monde : pas d'exploits pour les Français

Trois tours et puis s'en vont pour les Français en lice dans la coupe du monde de Khanty-Mansiysk !

Étienne Bacrot, Laurent Fressinet et Vladislav Tkachiev n'auront pas dépassé le stade des 16^e de finale en Sibérie. Tout avait pourtant bien commencé pour les Tricolores qui passaient tous les trois le premier tour sans concéder la moindre défaite. Vladislav Tkachiev fut le premier Français à rentrer à la maison, sorti en 32^e de finale par le Bulgare Cheparinov, alors que ses deux compatriotes se qualifiaient pour le tour suivant. Mais l'aventure s'est terminée là pour Étienne Bacrot et Laurent Fressinet, éliminés respectivement par l'Ukrainien Karjakin et le Russe Alekseev.

Les jeunes sur l'échiquier franco-allemand

Depuis 25 ans, les fédérations française et

allemande entretiennent des relations privilégiées, tout particulièrement dans le cadre de l'Office Franco-Allemand de la jeunesse (OFAJ). La traditionnelle rencontre s'est déroulée pendant les vacances de la Toussaint à Francfort. 10 jeunes Français ont fait le déplacement outre-Rhin. Au programme de ce séjour échiquéen, culturel et linguistique : un stage de deux jours avec le GMI Philip Schlosser, des visites, des activités sportives, un match France-Allemagne en 2 rondes sur 10 échiquiers, et un tournoi de blitz. Les Allemands n'ont toutefois pas poussé l'hospitalité jusqu'à laisser gagner leurs invités, et se sont largement imposés, prenant leur revanche de l'année passée à Vichy, en remportant les deux rondes en parties lentes, ainsi que le match de blitz. L'année prochaine, la rencontre se déroulera en France. L'occasion pour les petits Bleus de prendre leur revanche.





Le Recteur de Créteil sur le terrain

« Un millier d'élèves en plus pour participer aux ateliers d'échecs d'ici la fin de l'année ! » Sous-entendez en plus de tous ceux déjà en place avec les clubs. C'est tout l'objectif affiché par Jean-Michel Blanquer, le Recteur de l'Académie de Créteil, à l'occasion de sa visite sur le terrain au collège Jacques-Prévert de Noisy-le-Sec. Jean-Michel Blanquer, dont l'attachement au jeu d'échecs n'est plus à démontrer, était accompagné de Jean-Claude Moingt et de Jordi Lopez, le DTN adjoint. Dans l'atelier d'échecs animé par Laure Zoeller, une professeur de mathématiques, le Recteur a annoncé qu'il souhaitait multiplier par deux la pratique des échecs dans le cadre des dispositifs d'accompagnement éducatif entre 16h et 18h.

11 nouveaux titrés FIDE pour la France

Joueurs, arbitres, et même organisateurs français ont

été à l'honneur à l'occasion du dernier congrès de la Fide qui s'est déroulé du 13 au 15 novembre en Turquie.

Chez les joueurs, Sébastien Feller se voit décerner le titre de GMI, et devient ainsi le plus jeune grand-maître français. Jean Netzer, Maxime Aguetzaz, Clovis Vernay et Nguyen Chi-Minh, obtiennent pour leur part le titre de MI, avec la réserve du Elo pour les deux derniers cités.



Sébastien Feller

Le congrès de la FIDE a consacré par ailleurs l'excellence de l'arbitrage français en décernant 5 titres internationaux aux arbitres FFE : Arbitre FIDE pour Jean Boggio, Luc Fancelli, Cyril Humeau et Akkhavanh Vilaisarn ; et arbitre international pour Dominique Dervieux. Pour sa part, André Clauzel, le

président de la ligue IDF et l'infatigable organisateur des tournois du Club 608, est récompensé par le titre d'organisateur international.

Décès de Jean-Christophe Basaille



Élu sans discontinuité au comité directeur de la FFE depuis plus de 15 ans, Jean-Christophe Basaille faisait partie des dirigeants historiques de la fédération. La France échiquéenne a appris avec stupéfaction son décès le 19 octobre dernier dans sa 50^e année. Il venait juste de mettre fin à son mandat de président de la ligue de Bourgogne. Jean-Christophe Basaille était depuis plusieurs années directeur du Top16, une mission dont il s'acquittait toujours avec le même professionnalisme. Il avait présidé la commission technique fédérale jusqu'en 2005, avant de se voir confier la commission nationale de discipline.

Arbitre international apprécié des maîtres et grand-maîtres comme des plus modestes compétiteurs, Jean-Christophe Basaille avait dirigé plusieurs championnats de France individuels jeunes et toutes catégories. Il était en outre le fidèle arbitre de l'open international de Metz qui lui tenait tant à cœur. Dans le domaine de l'arbitrage, il œuvrait également en coulisses. Après avoir été correcteur des examens pendant plusieurs années, il était devenu l'expert qui tranchait les ultimes contestations des candidats recalés. Tous ceux qui l'ont côtoyé dans ses fonctions garderont le souvenir d'un passionné œuvrant avec la plus grande rigueur. La rédaction d'Échec et Mat présente toutes ses condoléances à son épouse Agnès et à son fils Ian.

Sophie Milliet, vice-championne des pays méditerranéens

22 pays sont désormais membres de l'association des pays méditerranéens, présidée par le Franco-

cannois Damir Levacic. Le 5^e championnat méditerranéen s'est déroulé du 27 novembre au 3 décembre à Sousse, 3^e ville de la Tunisie moderne, située sur la côte orientale.



brèves... (suite)



Sophie Milliet et Cyril Marzolo ont représenté la France dans ce championnat qui rassemblait 60 participants. Les deux Français ont joué les premiers rôles jusqu'au bout. Sophie Milliet réalise un beau tournoi avec 5,5 pts et termine vice-championne en s'inclinant contre le champion croate, le MI Darko Doric à la dernière ronde. Cyril Marzolo termine 2^e ex-aequo avec 6,5 pts, mais 4^e au départage. Au pied du podium.

Un record du monde pour Arnaud Hauchard

Il existait déjà le record d'endurance au sauna, celui du plus long baiser ou du plus grand nombre de mains serrées, il existe aussi celui du jeu d'échecs non-stop sans dormir. C'est le Français Damir Levacic qui détenait ce record insolite depuis 1999 avec 82h et 10 minutes passées à blitzer. À l'occasion du dernier Téléthon à Évry, le GMI



Arnaud Hauchard a amélioré ce record d'une heure et vingt minutes en le passant à 83h30. Arnaud Hauchard ne disposait que de vingt minutes de pause toutes les huit heures et un médecin passait chaque jour pour contrôler son état de santé. Au total, 631 blitz ont été joués, notamment par les joueurs d'Évry Grand-Roque qui se sont relayés nuits et jours auprès du grand-maître. Sur les 631 parties, celui-ci en a remporté 613, fait 6 nulles, et perdu seulement 12. Un autre record en soi.

L'invité de Michel Denisot dans son émission "Le Grand Journal" sur Canal+. Le même jour, Jean-Claude Moingt a rencontré Kasparov lors d'une soirée privée, organisée par l'éditeur français du leader de "L'autre Russie". Kasparov a annoncé, le 12 décembre à Moscou, qu'il renonçait finalement à se présenter à l'élection présidentielle russe de mars 2008. "Dans tout Moscou, on n'a pas réussi à trouver une salle où mes militants pourraient se rassembler". L'ancien champion du monde estime qu'il ne pourra pas, en raison de l'ostracisme dont il est victime de la part du pouvoir, réunir son groupe avant la date limite du 18 décembre. ■

Kasparov à Paris

La vie et le jeu d'échecs ont-ils des points communs ? Pour Kasparov, probablement le plus grand champion de l'histoire, c'est une évidence. Pour le grand public peut-être moins. C'est en tout cas la question principale du nouveau livre de l'ancien champion du monde : "La vie est une partie d'échecs", une réflexion sur les liens qui unissent le jeu d'échecs et les règles de la vie. Le livre s'achève sur une analyse de la situation politique en Russie et sur l'action personnelle de Kasparov. Le 20 novembre, Garry Kasparov était



Garry Kasparov en compagnie de Jean-Claude Moingt, lors de la présentation à Paris de son livre "La vie est une partie d'échecs".



Calvi • Du 6 au 12 avril 2008
Village Vacances La Balagne Tourista

Eric Caen

ericcaen@wanadoo.fr

► Un blog très fréquenté...

Un super blog (en anglais) toujours au top de l'actualité, et sans doute l'un des plus lu dans le monde... ni plus, ni moins que celui du New York Times !

<http://gambit.blogs.nytimes.com/>

► Suivre Étienne

A consulter régulièrement, le site officiel d'Étienne Bacrot. Le numéro Un français y commente régulièrement ses parties.

<http://www.chess22.fr/>



◀ Chessmaster Édition Grand Maître d'Ubisoft pour PC

Cette onzième version du logiciel d'échecs le plus vendu au monde n'est pas si différente de la précédente. Elle présente toutefois une interface plus simple, accessible et toujours aussi agréable. Le logiciel, doté du moteur "The King", est

très riche en fonctionnalités. Des animations en 3D type "cartoon" à l'académie d'apprentissage du MI Josh Waitzkin, en passant par 900 parties analysées et une base de données de 600 000 parties, tout amateur devrait y trouver son compte pour un prix raisonnable de 40 €.

Chessmaster ► version Nintendo DS

Elle vient, elle aussi, de sortir.. avec de très bonnes intentions et une

approche plus ludique que la version PC (avatars, variantes du jeu, etc.) et un mode multijoueurs via la connexion Wifi de la DS. Petit défaut : les parties ne sont pas sauvegardées automatiquement. Saluons également la présence d'un moteur performant sur la console, même s'il reste beaucoup moins riche que sur PC). Prix identique à la version PC..



Iphone et Echecs ►

Apple a lancé l'iPhone et l'iPod Touch, deux bijoux technologiques. Pour les heureux possesseurs, sachez qu'il y a déjà plusieurs jeux d'échecs compatibles dont Shredder, sur

<http://www.shredderchess.com/iphone/> à condition d'être connecté à Internet. En plus de pouvoir jouer (niveau pas trop élevé), il y a aussi un problème à résoudre tous les jours.



Les dernières nouveautés chez Olibris

La sicilienne c3 expliquée

de Sam Collins,

MI et champion d'Irlande 2002
Après la sicilienne classique expliquée, et la sicilienne Taïmanov, Olibris nous propose d'apprendre ou de réviser tout ce qu'il faut savoir après 2.c3.

135 pages ultra spécialisées pour les joueurs qui veulent perfectionner ce grand classique.



Maîtriser les ouvertures

volume 1 (1.e4)

de John Watson, MI

En 420 pages, l'auteur réussit le tour de force de couvrir les débuts ouverts et semi-ouverts suivants 1.e4 avec une grande pédagogie. En prenant son temps, le lecteur pourra progresser et découvrir l'esprit de

chaque défense ou gambit. C'est peut-être l'ouvrage par lequel il faut commencer quand on veut démarrer un apprentissage systématique du champ des possibles avant de se spécialiser dans un répertoire précis. Merci Olibris une fois de plus ! Indispensable !



Vincent Moret

Échecs... et Maths !



Calcul, théorie, analyse, problèmes... La liste n'est pas exhaustive. Autant de termes communs entre le jeu d'échecs et les mathématiques. Depuis des siècles, le roi des jeux et la science des nombres sont fortement connectés.

Dans un de ses écrits, l'auteur-joueur d'échecs Dany Senechoud affirme même que les échecs ont été perçus à l'origine comme une propédeutique (première année d'étude) à la mathématique. Le jeu d'échecs et les mathématiques font appel effectivement bien souvent à des aptitudes intellectuelles communes. Une des raisons, assurément, de la présence grandissante des 64 cases dans le système éducatif.

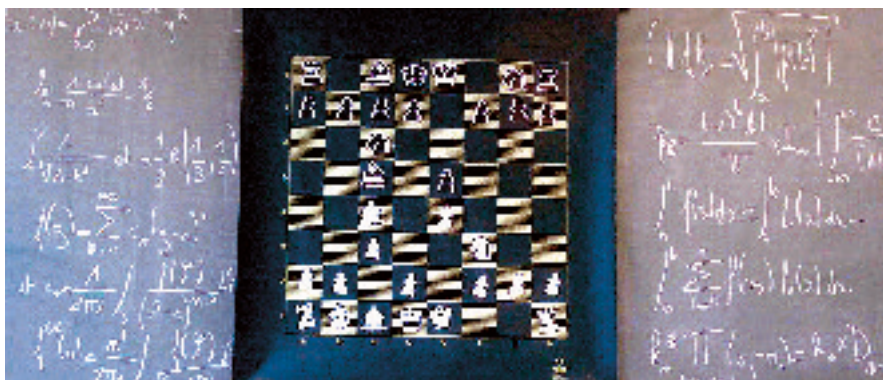
Certains estiment qu'un fort joueur d'échecs est forcément un bon mathématicien. D'autres avancent qu'un bon mathématicien sera naturellement également un bon joueur d'échecs.

Alors, échecs = mathématiques ? Une équation à plusieurs facteurs qui n'est pas si simple à résoudre.

Tout joueur d'échecs (et tout mathématicien) connaît la célèbre légende de Sissa qui aurait donné naissance au jeu d'échecs il y a plusieurs millénaires. Un riche prince indien, qui passait ses journées à s'ennuyer, demanda à ses sages de lui inventer quelque chose pour le distraire.

Lorsque le Brahmane Sissa lui présenta le jeu d'échecs, le monarque fut enthousiaste et lui proposa de choisir sa récompense. Le sage répondit alors qu'il souhaitait juste un peu de blé. Un grain de blé sur la première case d'un échiquier, puis deux sur la deuxième case, quatre grains sur la troisième, huit sur la quatrième, et ainsi de suite jusqu'à la soixante-quatrième case en doublant à chaque fois le nombre de grains. Cette demande sembla bien modeste au souverain fort surpris et amusé par l'exercice. Mais il ne put jamais s'acquitter de la récompense. En réalité le nombre de grains à réunir est astronomique et irréalisable. Il aurait fallu offrir à Sissa non pas un sac, mais 18446744073709551615 grains... Largement de quoi recouvrir la superficie d'un pays comme la France sur plusieurs mètres.

Un autre aspect du caractère infini du jeu d'échecs a suscité l'intérêt des mathématiciens : quel pourrait être le nombre de parties possibles ? En ne prenant en compte



que des coups d'apparences raisonnables, et en se limitant à 40 coups, le mathématicien belge Maurice Kraitchik est parvenu en 1953 à une estimation de 256×10^{114} , soit 256 suivi de 114 zéros ! Peu après, l'Anglais J.E. Littlewood a trouvé un nombre

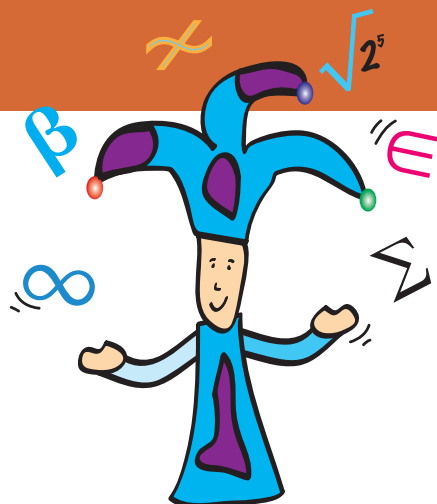
bien plus grand, en prenant en compte, cette fois, tous les coups légaux : 1 suivi... de 705 zéros ! À vérifier toutefois...

Einstein, ami de Lasker

Bon nombre de mathématiciens se sont penchés sur le jeu d'échecs pour tenter d'en percer ses mystères. Le plus illustre d'entre eux est sans doute le Suisse Euler, célèbre pour sa formule et son théorème. Il publia un mémoire en 1759 sur le circuit bien connu du cavalier, qui part d'une case quelconque de l'échiquier et qui doit les visiter toutes une seule fois avant de revenir à son point de départ. Brendan McKay a démontré en 1997 qu'il y aurait plus de



Leonhard Euler



13 000 milliards de possibilités différentes de résoudre cette rosace du cavalier. Quand l'amateur a déjà bien du mal d'en trouver une !

À défaut d'essayer de percer les secrets des échecs, de très nombreux mathématiciens se sont pris au jeu, dans le premier sens du terme. « Pour eux, c'est un défi supplémentaire », assure Philippe Langevin, universitaire à Toulon, joueur de bon niveau et auteur de plusieurs écrits sur les échecs et les mathématiques. « Résoudre une position, démontrer une question mathématique ou encore découvrir un algorithme peuvent procurer les mêmes plaisirs. »

Albert Einstein était un grand ami d'Emanuel Lasker, et on peut retrouver trace d'une partie très correcte qu'il aurait gagnée contre le physicien Oppenheimer. Plus près de nous, le Français Jean-Christophe Yoccoz, qui a obtenu en 1994 la médaille Fields, l'équivalent du prix Nobel pour les Mathématiques, a un classement FIDE supérieur à 2200. Tout comme le jeune Nicolas Templier qui a réussi l'exploit d'obtenir à 16 ans le premier prix du Concours général, simultanément en maths et en physique !



Emanuel Lasker

Un doctorat de mathématiques pour Max Euwe

Pourtant, si la plupart des grands mathématiciens poussent du bois un jour ou l'autre, la réciproque est loin d'être vraie. Les grands joueurs d'échecs, entendez par là les champions du monde, également mathématiciens de premier plan ne sont pas légion.

« Quand il est question d'échecs et maths, le milieu échiquéen cite invariablement le nom de Max Euwe comme chef de classe des mathématiciens joueurs d'échecs », affirme Philippe Langevin, relayé par Dany Sénéchaud, « mais force est de constater que les grandes compétences mathématiques de l'ancien champion du monde n'ont jamais été démontrées. Il a certes obtenu un doctorat de mathématiques, ce qui suffit pour le qualifier effectivement de mathématicien, mais il n'a rien publié de fondamental dans ce domaine ! »



Max Euwe



Echecs et mathématiques sur le web

Les échecs et les mathématiques ont donné lieu à de très nombreux articles, notamment sur internet. Une simple recherche « Echecs et Maths » sur le moteur Google donne plus de 12 000 liens.

Quelques sites francophones intéressants parmi tant d'autres :

<http://langevin.univ-tln.fr/notes/Lasker/index.html>

La contribution d'Emmanuel Lasker aux mathématiques.

http://membres.lycos.fr/samy/echecs_maths/memo_echecs.htm

Echecs et Maths, un mémoire réalisé par Catherine Beaujault et Laurent Serrault.

http://www.avancement-sciences.org/fichiers/2006_4_Senechaud.pdf

Amusements sérieux sur l'échiquier : jeu d'échecs et mathématiques. Une approche bibliographique par Dany Sénéchaud.

<http://matpat.ac-rennes.fr/ressources/pedago/index.php>

Utilisation des échecs dans l'enseignement des mathématiques.

<http://www.echecs.org>

Association Echecs et Maths. L'organisme du jeu d'échecs en milieu scolaire au Canada.

<http://www.chessbase.com/columns/column.asp?pid=163>

Un article très intéressant de Frederic Friedel, de ChessBase, sur le parcours du cavalier.



L'universitaire Philippe Langevin a recensé plus d'une centaine de publications mathématiques où apparaît le mot "chess".





Si l'on considère les activités de recherches conclues par des parutions spécialisées, c'est le nom du 2^e champion du monde officiel, l'Allemand Emmanuel Lasker qui s'impose. « Il a réalisé des travaux d'une importance capitale pour le développement de la géométrie algébrique, en introduisant notamment la notion d'idéal primaire », souligne Philippe Langevin. Einstein lui-même considérait son ami Lasker comme « un immense génie qui gâchait son talent à se concentrer sur des pièces d'échecs » !

Aujourd'hui, parmi les joueurs de premier plan, on peut citer le GMI John Nunn, auteur d'une thèse en topologie algébrique de l'université à Oxford.

Bien évidemment, il serait fortement réducteur et complètement faux même de penser que tous les joueurs d'échecs sont des matheux confirmés. Certains n'ont même jamais approché les mathématiques, ni de près, ni de loin. « Une des qualités de ceux qui ont réussi dans les deux disciplines est assurément la très grande capacité de travail », avance Philippe Langevin.

Nombreuses applications dans le domaine scolaire

Pourtant, il est évident qu'échecs et mathématiques font souvent appel à des aptitudes intellectuelles communes. D'où sa popularité croissante au sein du système éducatif actuel. De plus en plus d'instituteurs intègrent dans leurs programmes pédagogiques l'apprentissage du jeu d'échecs, et beaucoup plus que le jeu de dames, le bridge ou encore le go.

Au Canada, grâce à l'association Échecs et Maths, un grand nombre d'écoles primaires ont mis les échecs à leur programme par le biais du Défi mathématique. « Notre programme "Défi mathématique" est basé sur la recherche intensive et la pratique. Il se concentre sur la résolution de problèmes », explique Larry Bevand, arbitre international et directeur de l'association. « Le but est de développer le jugement et le raisonnement de l'enfant, d'encourager l'habileté à expliquer le pourquoi et le comment de leur solution aux problèmes et de développer leur confiance comme leur propre efficacité à résoudre des problèmes. » Les résultats sont édifiants. « Au Nouveau-Brunswick, le programme a été introduit dans toutes les écoles primaires francophones. En quelques années à peine, le secteur francophone de cette province a pris, en mathématiques, le dessus sur son secteur anglophone. »

Les vertus pédagogiques du jeu d'échecs ne sont effectivement plus à démontrer, tout particulièrement dans le domaine des mathématiques. « Les applications sont nombreuses », assure Laure Zoeller, professeur de mathématiques et animatrice du club d'échecs au collège Jacques-Prévost de Noisy-le-Sec. « Par exemple, la notion de repérage avec les coordonnées de l'échiquier ou la progression géométrique et l'introduction à la notion de puissance avec

la légende de Sissa. Le jeu d'échecs peut également être le support de nombreux jeux mathématiques. En outre, il permet de développer l'intuition, l'imagination, la capacité de raisonnement et d'analyse, ou encore la concentration. Autant de facultés qu'on retrouve en mathématiques. »

Comme Monsieur Jourdain faisait de la prose sans le savoir, bien souvent les joueurs d'échecs font des mathématiques sans s'en rendre compte. ■

Curiosités mathématiques sur l'échiquier

Les deux plus célèbres problèmes d'échecs faisant intervenir les mathématiques sont assurément la rosace du cavalier et celui des 8 dames.

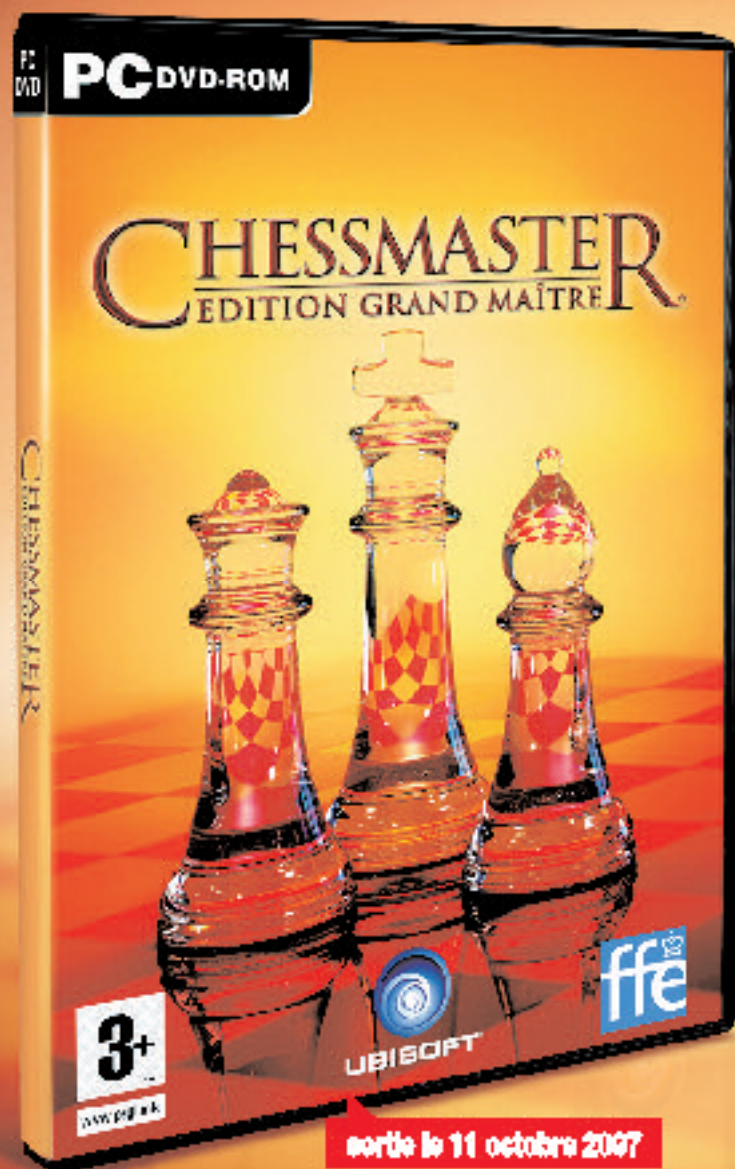
Le circuit (ou rosace) du cavalier était connu des brahmanes hindous il y a plus de 2000 ans. Il faut faire passer le cavalier sur toutes les cases de l'échiquier et revenir à son point de départ sans jamais passer deux fois sur la même case. Pour le résoudre, Euler réalisa un carré magique en inscrivant les numéros des sauts de cavalier dans l'ordre. La somme des numéros de chaque rangée et de chaque colonne est 260. Et chaque demi-rangée et chaque demi-colonne a une somme de 130.

1	48	31	50	33	16	63	18
30	51	46	3	62	19	14	35
47	2	49	32	15	34	17	64
52	29	4	45	20	61	36	13
5	44	25	56	9	40	21	60
28	53	8	41	24	57	12	37
43	6	55	26	39	10	59	22
54	27	42	7	58	23	38	11

Le problème des huit dames a également longtemps passionné mathématiciens et joueurs d'échecs : comment disposer huit dames sur l'échiquier, sans qu'aucune d'elles ne soit en prise ? Le célèbre mathématicien allemand du XIX^e siècle Gauss pensait qu'il existait 76 solutions. On ne connaît toujours pas de méthode permettant de déterminer le résultat. Mais une analyse exhaustive a permis de trouver qu'il existe 92 possibilités. A l'amateur d'essayer déjà d'en trouver une.

CHESSMASTER[®]

LE JEU VIDEO



RECOMMANDÉ
PAR LA FÉDÉRATION
FRANÇAISE
DES ÉCHÈCS



- ♔ TROUVEZ UN ADVERSAIRE À VOTRE TAILLE
- ♔ PROGRESSEZ AVEC LES CONSEILS DU GRAND MAÎTRE JOSH WAITZKIN
- ♔ REJOUER LES PARTIES LES PLUS MYTHIQUES DE L'HISTOIRE DES ÉCHÈCS



REJOIGNEZ LA COMMUNAUTÉ DE JOUEURS SUR
WWW.CHESSMASTER.COM



NINTENDO DS



UBISOFT

Terre d'échecs

1616 Q'ECU6C2

Vincent Moret

Les échecs ont la Côte

Côte d'Azur ou French Riviera. Deux appellations pour un même lieu qui fait toujours rêver. Pour les géographes puristes, le nom de Côte d'Azur doit, en fait, s'appliquer uniquement à la frange côtière du département des Alpes-Maritimes, de Mandelieu à la frontière italienne.

Terre de soleil et de tourisme, où se côtoient palaces prestigieux et résidences secondaires luxueuses, la Côte d'Azur est également une terre d'échecs privilégiée, puisque la plupart des villes du littoral entre Cannes et Menton, en passant par Monaco, Nice, Antibes, Saint-Laurent-du-Var et Cagnes/Mer, sans oublier Grasse dans l'arrière-pays, ont leur club.

Petit arrêt, entre la Croisette et la Promenade des Anglais, dans les 4 plus importants des Alpes-Maritimes : Grasse, reconnu pour sa formation auprès des tout petits ; Antibes, qui entame sa 3^e saison consécutive en Top16 ; Nice, célèbre pour son site internet, et tout spécialement la locomotive Cannes qui vient de fêter 30 années d'enseignement des échecs dans les écoles.



Cannes-Echecs : un trentenaire qui se porte bien !

Cannes. La ville des paillettes et des stars. Mondialement célèbre pour ses palaces luxueux, sa Croisette longue de 3 km et bordée de palmiers, son Palm Beach, et son Palais des festivals au tapis rouge. Capitale mondiale du cinéma, Cannes est également une capitale, du moins hexagonale, pour les échecs. 400 m² leur sont consacrés dans des locaux tout récemment rénovés, sur trois niveaux, en plein centre-ville, à deux pas de la gare et du Palais des festivals.

Bien au-delà de la superficie des locaux, d'autres chiffres peuvent donner le tournis et illustrer parfaitement la situation prolifique des échecs à Cannes : près de 5000 écoliers du primaire formés chaque année au sein des 45 sections scolaires du bassin cannois ; 13 animateurs salariés et une armée de bénévoles ; plus de 1800 licenciés à la FFE, des dizaines d'équipes présentes dans tous les niveaux de compétition adultes, jeunes et scolaires ou encore 5 Oscars du meilleur club de France.

Autant de chiffres exceptionnels pour Cannes-Echecs, qui doivent beaucoup, assurément, à son emblématique directeur, Damir Levacic, qui porte la réussite cannoise sur ses épaules par son charisme, son enthousiasme et sa motivation sans égal. Celui qui en fut le fondateur, puis le président pendant de longues années, vient de fêter en octobre dernier les trente bougies du bébé qu'il a vu naître, et surtout qu'il a fait naître. Des noces de perles pour une union sans nuage. « *Quand je me repasse le film de ces trente années, pendant lesquelles j'ai vu défiler tant de générations de joueurs d'échecs, je me dis que c'est incroyable.* »

Bien que déjà présents, mais essentiellement dans les arrière-salles de café, les échecs voient officiellement le jour à Cannes en 1977 à la MJC Picaud.

Une section parmi tant d'autres. Damir Levacic a alors tout juste 18 ans. « *Ce n'était certes pas le désert échiquéen à Cannes, avec notamment une tradition forte issue des Russes blancs, mais tout était à bâtir.* » Dans la foulée, ce sont les premières expériences d'enseignement des échecs dans les écoles des Broussailles et de la Ferrage. 1985 représentera une année clé dans l'histoire de Cannes-Echecs, puisque c'est l'émancipation au-delà de la MJC, avec la

création d'un club autonome, sous les statuts de la loi de 1901. L'envol de ses propres ailes se poursuit trois années plus tard avec le déménagement vers les locaux actuels du quartier Saint-Louis qui ont été rénovés et agrandis en 2006.

Aujourd'hui, la devise du club reste la même qu'à ses débuts. Elle tient en trois mots. « *Éducatif, sportif et événementiel* », rappelle Damir. Avec toutefois une priorité sur le premier.

« *L'éducatif reste notre mot d'ordre. Notre politique est fondée depuis toujours sur l'enseignement du jeu d'échecs à l'école.* » Cannes est d'ailleurs la seule commune française de plus de 60 000 habitants où des cours d'échecs sont dispensés pendant le temps scolaire dans toutes les écoles de la ville. Et dans presque chacune d'entre elles, un club fonctionne en dehors du temps scolaire. Tous les jeunes peuvent se retrouver chaque samedi pour les fameux tournois semi-rapides, comptant pour le classement Pico, spécificité cannoise, mis à jour tous les mois pour près de 2 500 joueurs.



Un premier titre en N1 jeunes pour Damir Levacic, Romu Delabaca, l'entraîneur cannois, Guillaume Lamard et Gary Giroyan, les deux jeunes champions.

« *Le tremplin vers le Elo national !* », commente Damir Levacic, qui est par ailleurs membre du comité directeur de l'ECU (European Chess Union) et président de l'Union méditerranéenne des échecs qui compte 22 pays. Un facteur supplémentaire pour favoriser le secteur événementiel du club.

Parmi les manifestations qui ont contribué à la notoriété de Cannes sur l'échiquier mondial, on peut citer pêle-mêle le

championnat du monde des jeunes en 1997, la coupe du monde rapide remportée par Kasparov en 2001, les championnats d'Europe de blitz en 2006, la présence depuis 20 ans au Festival des jeux, sans oublier le record de jeu non stop (82h10!) détenu jusqu'à ce mois-ci... par Damir Levacic. Une liste loin d'être exhaustive.

Le domaine sportif, enfin, n'est pas oublié. Avec en première ligne du palmarès le titre de Nationale 1 jeunes remporté la saison passée par les élèves de Romu Delabaca, l'entraîneur des meilleurs espoirs. L'équipe adulte n'est pas en reste. « *Même si la part du Top16 dans le budget du club est inférieure à 7 %* », assure Damir Levacic. Depuis sa première montée en 1985, Cannes est présente sans discontinuité parmi l'élite. Avec toutefois un petit regret. « *Nous sommes un peu les Poulidor des échecs* », sourit Damir. « *8 fois vice-champion de France chez les adultes, mais jamais champion. C'est vraiment le titre qui manque à notre palmarès.* » Un défi pour les trente prochaines années.

Nice surfe sur l'échiquier

Plus de 1000 connexions par jour. De quoi faire pâlir d'envie bon nombre de webmasters. Le site internet de l'Echiquier Niçois surfe sur le succès. C'est le premier réflexe de bon nombre de joueurs d'échecs à la recherche d'informations ou d'annonces de tournois. « *Alors site du club, nous sommes passés en 2002 à un site d'actualités plus généralistes* », explique Thierry Foissez, le dévoué président-webmaster et homme à tout faire de l'Echiquier Niçois.



Plus d'un quart de siècle d'enseignement dans les écoles, comme ici, à Maurice-Alice



Terre d'échecs

1016 Q'ÉC'P'6C2



1000 connexions par jour pour le site de l'Échiquier-Niçois et son webmaster Thierry Foissez

Le site est actualisé tous les jours, 7 jours sur 7 et surtout 365 jours par an. « En fait, c'est comme un quotidien d'actualités, et c'est un vrai boulot de journaliste », commente Thierry Foissez qui fut lui-même longtemps correspondant local de presse. « Je me mets au travail en fin de journée vers 21h, et j'en ai tous les jours pour 3 ou 4 heures. Je ne donne pas les résultats secs, mais j'y ajoute quelques commentaires. De même, je ne me contente pas de donner les liens, mais j'essaie aussi d'y inclure les sous-liens. Comme ça, l'internaute peut aller tout de suite à l'essentiel. »

Pour le site, Thierry Foissez reçoit en moyenne une cinquantaine de mails par jour. En majorité pour des annonces de tournois. « C'est donc que ça correspond à un besoin. C'est en quelque sorte un outil de promotion gratuit pour les organisateurs ».

Outre le nombre de connexions sur son site internet, l'Echiquier Niçois, créé en 1946 par Pierre Morra, peut se prévaloir d'un autre record national : le nombre de tournois rapides homologués. « 76, très exactement, entre juillet 2006 et août 2007 », souligne Thierry Foissez. Avec à chaque fois 30 à 70 participants. Des participants qui ne viennent pas pour empocher un chèque, puisqu'il n'y a pas de prix en espèces, mais plutôt dans l'espoir de repartir avec le DVD, le caméscope ou encore le grille-pain. Et tout simplement pour le plaisir de jouer. « L'objectif est d'organiser

régulièrement des tournois à l'attention des joueurs du club et du département, de procurer des loisirs peu onéreux à tous, et d'initier à la compétition », explique Thierry Foissez.

L'Echiquier Niçois, qui a reçu le Roi du meilleur club de France en 1991, et celui du meilleur club de jeunes en 1994, est ouvert tous les jours de l'année dans ses locaux du centre ville. « 365 jours par an ! », précise Thierry Foissez. Comme son site internet.

Antibes, la passe de trois en Top 16

Un demi-siècle d'existence pour la Tour Sarrazine d'Antibes, et une décennie de présidence pour Iannis Bokias. A son arrivée à la tête du club, Iannis Bokias s'était fixé un objectif prioritaire : faire monter l'équipe première en Top 16. « C'était important d'être présent dans la plus haute division nationale. D'autant que nos deux voisins Cannes et Nice y étaient. Le Top 16 est une véritable vitrine pour tous les jeunes du club. De plus, c'est un tremplin nécessaire pour intéresser les sponsors et les partenaires privés. »

L'objectif est atteint en 2005. Antibes se maintient pour sa première participation et réalise l'exploit de terminer à la 5^e place la deuxième année. A l'aube d'une 3^e saison en Top16, le club s'enorgueillit de l'arrivée de deux stars internationales : le jeune Américain Nakamura, et le légendaire Néerlandais Jan Timman. De quoi se donner de nouvelles ambitions dans le championnat ? Pas si sûr. Le maintien restera l'objectif n°1. « 5^e ou 10^e, est-ce que ça représente une grande différence ? On peut se le demander. C'est le système malheureusement qui veut ça. »

Dès que le club sera stabilisé en Top 16, Iannis Bokias s'attaquera au secteur des jeunes, l'autre priorité du club. « Mais pour l'instant, nous manquons de moyens, en comparaison avec nos deux gros voisins. Il nous manque un



La vie en bleu pour Antibes en Top16

budget plus conséquent pour relever d'autres défis.» Le président antibois réfute les critiques de ceux qui objecteraient qu'une grande partie du budget part dans l'équipe première. « Contrairement à ce qu'on pourrait penser, le Top 16 ne coûte pas d'argent, mais il en rapporte. Il s'auto-finance entièrement et permet d'obtenir des subventions.» CQFD.

Une Grasse bien féminine

Grasse-Echecs est déjà en train de vivre une saison historique, et pourrait bien en vivre une deuxième dans la foulée. L'équipe première adulte a en effet accédé cette année à la Nationale 1, et se pose en sérieux candidat pour la montée en Top 16. Presque le monde à l'envers pour un club qui avait acquis ses lettres de noblesse au cours des dernières années grâce à son équipe de N1 jeunes, et à la formation, notamment des tout petits. Au point d'avoir suscité pendant longtemps la convoitise de ses voisins azuréens les plus importants.



100 % de titres pour les jeunes Grassoises au championnat de ligue.

Aujourd'hui, Grasse reste une référence pour la formation des jeunes féminines. Le meilleur exemple étant assurément la cadette Carole Forestier, pur produit de l'école grassoise, qui a trois titres de championne de France jeune à son palmarès.

Cette année, les "filles" de Gérard Canet ont réussi l'exploit de remporter tous les titres jeunes lors du dernier championnat féminin de ligue : Mathilde Chung chez les petites-poussines, Hasma Abidi chez les poussines, Alice Etienne chez les pupillettes, Inès Abidi chez les benjamines et Carole Forestier chez les minimes. Pour entraîner ses meilleures espoirs, le club de Grasse s'est attaché les services du GMI Manuel Apicella, récemment établi dans la région. Rien de moins qu'un ancien capitaine de l'équipe de France féminine. ■

StudioMAKMA / Ed TOURRIOL / EckyO

Zeitnot

DÉCOUVREZ LE
PREMIER MANGA
CONSACRÉ AUX
ÉCHECS !

LE 24 SEPTEMBRE EN
LIBRAIRIE

1 Ouverture ALIÁ

Avec le soutien de la
Fédération Française
des Echecs

SHOGUN

Les Humanoïdes Associés

ffe

Christine Delsol

Zwy Milshtein, l'artiste joueur

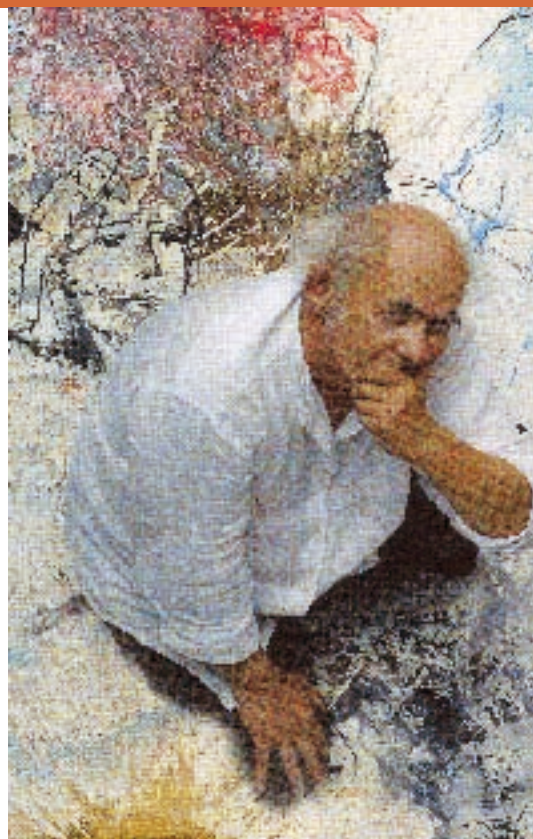
Artiste internationalement reconnu, originaire de Moldavie, Zwy Milshtein est avant tout un citoyen du monde. Son œuvre, foisonnante de personnages chimériques, est aussi le reflet d'une passion : les échecs. Joueur de très bon niveau, il aime à comparer la « beauté de situation et intellectuelle » des échecs et de la peinture.

Du peintre, il a la chevelure un peu folle, l'apparence bohème, l'air rêveur. De l'homme, il a le visage emprunt d'une profonde humanité, un sourire enfantin, des yeux pétillants. De son origine russe, il a l'accent, la joie de vivre, le regard nostalgique.

Né en 1934 à Kichinev en Moldavie, Milshtein connaît une enfance marquée par la Seconde Guerre Mondiale. Il a six ans quand elle démarre et onze quand elle se termine. Il subit avec sa mère et son frère aîné les bombardements nazis qui les conduisent à fuir. En 1948, il rejoint Israël après un long périple à travers la Russie. Il rentre à l'École des Beaux-arts de Tel-Aviv. Puis il se met à voyager, découvre la France en 1957 et s'installe à Paris. Âgé de vingt-trois ans, il participe aux expositions de l'École de Paris dont il est le plus jeune et Georges Rouault, le plus âgé. Sa peinture est tumultueuse, déjà peuplée d'une multitude de personnages imaginaires, sa marque de fabrique. "Je considère ma peinture comme une peinture expressionniste avec l'influence des peintres comme Bosch, Brueghel, Goya et Soutine", affirme-t-il.

Réfugié

De ses années itinérantes, errantes, Milshtein s'est forgé une identité sans frontières, une identité de « réfugié ». Ce qui intéresse le peintre, c'est « l'autre », celui qu'il ne connaît pas mais qui l'inspire : un passant dans la rue, un client à une terrasse de café, un enfant qui joue... D'où un regard en perpétuel mouvement, des yeux qui cherchent à découvrir mais aussi... à se protéger. « Les réfugiés sont méfiants, ils ont peur. Ils scrutent sans cesse les visages pour voir si ceux-ci leur sont bienveillants ou hostiles », explique-t-il. Il a, lui aussi, gardé cette vieille habitude. Les personnages de ses toiles sont peut-être l'expression de tous ces visages apprivoisés au cours des



« Les échecs, c'est une grande famille, une mafia inoffensive ! »

années. Dès 1962, Milshtein intègre divers éléments (morceaux de bois, objets, papiers...), ses œuvres devenant de véritables installations. Il crée pour la bibliothèque nationale, les Musées des Arts décoratifs, de Troyes, Montbéliard, le Centre Pompidou. Aujourd'hui, il expose dans le monde entier. L'une de ses dernières expositions, "Fées et petites merveilles", à l'Orangerie du Sénat a été un succès. L'ensemble de son travail témoigne de sa dextérité et de son amour pour les prouesses techniques. Depuis quelques années, grâce à une nouvelle technique, la digigraphie (version moderne et informatique de la lithographie) qui le fascine, il crée des estampes en couleur d'une qualité surprenante.

Solidarité échiquéenne

Le jeu d'échecs fait aussi partie de l'univers de Milshtein. Joueur passionné, forte 1^{re} catégorie (plus de 2000 points Elo), il a représenté échiquiers et pièces sur certaines de ses toiles. Sa carte de membre de la FFE est même collée sur l'une d'entre elles ! Car les échecs l'ont accompagné tout au long de sa vie. « C'est grâce aux échecs que j'ai pu rencontrer Marcel Duchamp ! J'avais vingt-cinq ans, je venais d'arriver aux États-Unis, avec trois lettres de recommandation pour lui. » Contre toute attente, ce n'est ni la peinture, ni la sculpture qui rapproche les deux artistes mais... un échiquier. « Duchamp aimait profondément les échecs, il m'a emmené dans tous les clubs qu'il fréquentait ». Milshtein évoque le même type d'anecdote avec un joueur d'échecs russe. À l'époque, le peintre essaie par tous les moyens d'exposer à Moscou. Sans succès. « Il passait par Paris, un collègue joueur d'échecs me l'a présenté. Je lui ai dit que je voulais depuis



Sur le net : www.milshtein.com

17

longtemps exposer à Moscou. Grâce à lui, j'ai réussi ». Il résume avec humour : « Les échecs, c'est une grande famille, c'est une mafia inoffensive ! » Preuve que la solidarité échiquéenne n'est pas une légende.

Le "blitz" du Cercle Caïssa

Milshtein aime raconter, se raconter. Il le fait avec une gestuelle exubérante, presque latine, irrésistible. « Un jour, j'avais rendez-vous chez un très haut fonctionnaire russe. C'était sous Eltsine. Soudain, l'homme téléphone à sa secrétaire, lui dit qu'il est en conférence et demande à n'être dérangé sous aucun prétexte. Puis il sort un échiquier ! Quand je suis ressorti de son bureau, il y avait une vraie file d'attente derrière sa porte... ».

Plus près de nous, le peintre a également connu, à leurs débuts, des joueurs d'échecs célèbres comme Joël Lautier et Olivier Renet ou encore l'actuel président de la FFE, Jean-Claude Moingt. Ils se retrouvaient tous, chaque samedi après-midi, lors du fameux "blitz" du Cercle Caïssa organisé par la légendaire Chantal Chaudé de Silans. « Aujourd'hui, il y a beaucoup de champions d'échecs, comme dans les autres sports ou en politique. Comment tout cela va-t-il évoluer ?

On verra, je pense qu'on comprendra mieux dans vingt ou trente ans, avec du recul ». Quoi qu'il adienne, la passion de Milshtein pour les échecs fait écho à son travail artistique. Dans les deux cas, il recherche « une beauté de situation, une beauté intellectuelle ». Comme de nombreux Russes, il a commencé très jeune à pratiquer les échecs, devenant rapidement un excellent joueur. Mais la peinture l'emporte sur le jeu. Il s'y consacre entièrement. Aujourd'hui, à soixante-treize ans, il est plus créatif que jamais et joue chaque jour... aux échecs. ■



Milshtein a immortalisé sa passion des échecs dans ce tableau. Au centre : sa carte de membre de la FFE.

2008

TOURNOIS REGULIERS

Cercle Wagram Poker Club

Tous les LUNDI SOIR à 20h30 TOURNOIS EN PARTENARIAT avec la FFDP
TOURNOIS à 50 € ou 100 € - Consulter le site FFDP

Tous les JEUDI SOIR à 20h30		
1 ^{er} JEUDI du mois	150 €	Rebuy 1h30+ Add-On
2 ^{ème} JEUDI du mois	300 €	Freezeout
3 ^{ème} JEUDI du mois	500 €	Freezeout
4 ^{ème} JEUDI du mois	1000 €	Freezeout

Tous les DIMANCHE à 18h Freezeout 60 € POUR LES TOURNOIS DU MOIS

Cercle Wagram - Ouvert de 15 H à 6 H - 7J/7 - Dîner - Service voiturier
47, avenue de Wagram - 75017 PARIS - 01 43 80 95 23 - poker@cerclewagram.com
www.cerclewagram.com - Contact : Thierry Bolleret - 06 11 75 05 93

L'espace
ET LES JEUNES



Je rêve
DE LANCER UNE FUSÉE



Je rêve DE VOLER
EN IMPESANTEUR



Je rêve DE FAIRE
DÉCOLLER UN BALLON



Je rêve D'EXPLORER L'OCÉAN

Activités
POUR RÊVER,
APPRENDRE,
CRÉER...

Le CNES peut t'aider à réaliser tes rêves
www.cnes-edu.org



Culture
SPATIALE

Faut-il taper sur une pendule qui n'a rien fait ?

■ **Bernard Thinat** (US Orléans Échecs) : Voici un cas problématique que je vous expose avec 3 hypothèses.

Nous sommes en Coupe 2000 avec la cadence Fischer, c'est-à-dire 50 min + 10 s/c.

Le joueur A n'a plus qu'une dizaine de secondes. Le joueur B dispose encore de 10 minutes.

C'est à B de jouer. Il joue son coup, le note, mais n'appuie pas sur sa pendule. Oubli ou arnaque, peu importe.

Le joueur A ne s'en rend pas compte, réfléchit quelques secondes, joue et va appuyer sur son balancier. C'est alors qu'il constate qu'il ne peut pas. Tout cela sous les yeux de l'arbitre.

Que fait le joueur A ?

1) il appuie sur le balancier de B, puis sur le sien afin d'obtenir l'incrément de 10 s.

2) il arrête la pendule et appelle l'arbitre, qui a tout vu.

3) il ne fait rien et la partie continue.

Question : que doit faire l'arbitre dans chacun des 3 cas ?

■ **Stéphane Escafre** : L'arbitre ne doit rien dire si un joueur oublie d'appuyer sur la pendule (art.13.6). Un parent non plus ! La première solution "clac-clac" (l'adversaire appuie des deux côtés) est la solution de bon sens. Appeler l'arbitre risque de créer des tensions et de faire perdre du temps.

Peut-on roquer temporairement ?

■ **Alfredo Lorenzo** (Club 608, Paris) : Je voulais vous demander si vous avez des exemples par rapport à la dernière phrase de l'article 9.2. On parle des positions identiques, mais dans lesquelles "le droit de roquer a changé temporairement ou définitivement". Comment peut-on avoir une position identique, ou le droit de roquer change temporairement ? Je comprends par là une suite comme "je peux - je ne peux pas - je peux" ou "je ne peux pas - je peux" (car le cas "je ne peux pas - je ne peux pas" serait assimilé à la notion de "définitivement") Je ne vois qu'un aller-retour de Tour qui interdirait le roque de ce côté-là de l'échiquier...

■ **S.E.** : La traduction étant fidèle au texte original, j'avoue que nombre d'arbitres ne comprennent pas cet adverbe. Le grand arbitre international Bernard Sojka a demandé des explications et/ou des modifications à ce sujet... en vain.

La Fide reste muette sur ce point. Peut-être le Rules Committee a-t-il voulu rappeler que lorsque le Roi est en échec, on ne perd pas définitivement le droit de roquer, mais seulement si le Roi (ou la Tour) se déplace. Quelques débutants pensent à tort "tu ne peux plus roquer, tu as été en échec".

Faut-il noter les coups joués, ou n'importe quoi ?

■ **Rabbana Hassan** (Borj Mehdiya - Maroc) : J'ai rencontré ce problème dans un tournoi de 65 min k.o. Le joueur n° 1 est en zeitnot, ne marque pas ses coups. Le joueur n° 2 a encore 18 min, et lui aussi a arrêté de marquer ses coups. Après une dizaine de coups, son adversaire a appelé l'arbitre et réclame que son adversaire doit marquer. Le joueur n° 2 ne se rappelle pas des coups et veut noter n'importe quoi pour arriver à la position. Le joueur n° 1 n'a pas accepté et veut les coups justes. Je lui ai demandé de l'aider pour noter, et il va bénéficier de 2 min ; il a accepté. Supposons qu'il n'ait pas accepté et demandé le gain. Que faire ?

■ **S.E.** : Lui demander fermement d'obéir ! Non mais... C'est l'arbitre qui prend les décisions et les joueurs qui respectent ses directives. Ils peuvent faire appel mais, sur le moment, ils doivent continuer selon les "ordres" de l'arbitre. Au passage, je note une faute : laisser un joueur ne pas noter pendant dix coups, ce n'est pas bien ! Sinon, accorder 2 minutes de réflexion au joueur lésé me semble une bonne réaction. Enlever du temps au "méchant" était aussi une option que j'aurais envisagée.

C'est d'ailleurs ce qu'il faut dire au joueur qui réclamerait le gain pour une telle faute "J'ai sanctionné votre adversaire, continuez la partie".

Les joueurs ont-ils le droit de s'expliquer ?

■ **Xavier Dunat** (Échiquier de Franconville) : Je viens de lire le Bulletin des Arbitres Fédéraux 115, et en particulier l'examen de la session de juin 2007 pour l'UV1. À la question 2.2 où les Noirs appellent l'arbitre car ils ne sont pas d'accord (sans donner d'indication). Je suis surpris par le début de la réponse : "Je demande aux Noirs pourquoi ils ne sont pas d'accord (sans donner d'indication)." Pourquoi lui demander une telle chose ? Il n'y a pas mat, donc la partie doit être maintenue (il peut perdre au temps et il a toujours le droit d'abandonner s'il ne trouve pas la solution). Surtout qu'a priori s'il nous appelle c'est qu'il a pensé à la prise en passant. Dans les autres cas, on ne demande pas (sauf art. 10.2) au joueur de justifier qu'il est dans son bon droit.

■ **S.E.** : Les deux joueurs sont en désaccord, il faut connaître l'objet de ce désaccord. On ne peut pas se contenter de relancer la pendule sans donner d'explications, sinon la situation risque de dégénérer. Vous dites que "a priori s'il nous appelle, c'est qu'il a pensé au mat". Oui, cela sera vrai dans l'immense majorité des cas. Peut-être y a-t-il un autre problème ? S'il a vu la prise en passant, il le dira facilement. Et s'il y a autre chose (un coup illégal antérieur, un problème de pendule, etc.), il est important que le joueur explique son problème.

Peut-on perdre sans avoir perdu ?

■ **Yves Maraval** (C.L. Léo Lagrange - Colomiers) : Je suis "jeune" arbitre AF4 et j'ai assisté dernièrement à un problème d'arbitrage pour lequel j'aimerais un conseil.

- Le cadre : Sélection départementale individuelle jeune. Catégorie Benjamin. 5 rondes, Qualification pour un score supérieur ou égal à 2,5 points. Nous sommes à la 2^e ronde. Cadence 1h30 + 30 sec. par coup.

- Le déroulement : Les deux joueurs arrivent au 23^e coup et le joueur A annonce un échec et mat sur un coup d'attaque. Les deux joueurs arrêtent alors la partie, marquent le score sur la feuille de partie (joueur A 1 point, joueur B 0 point) et signent la feuille. C'est alors que le voisin de table signale qu'il n'y a pas échec et mat sur l'échiquier. Le joueur B appelle l'arbitre qui intervient et demande aux deux joueurs de reprendre la partie. Évidemment arrive ce qui doit arriver. Le joueur B gagne la partie quelques coups plus tard. Les deux joueurs ajoutent alors le nouveau score (joueur A 0 point, joueur B 1 point) et signe la feuille de partie.

C'est alors que le joueur A conteste le résultat de la partie...

- La question : Que doit faire un arbitre dans une telle situation ?

Dans le contexte, il était prévisible que les deux joueurs souhaitaient le gain. Fallait-il absolument faire reprendre la partie ?

Si oui quelle réaction avoir après la contestation du joueur A ?

Si non quelle réaction avoir après la demande du joueur B ?

Cette question m'intéresse dans la mesure où je risque de la retrouver dans une compétition jeune. Je ne conteste absolument pas la décision de mon confrère avec qui nous en avons discuté cordialement.

■ **S.E.** : Ah, une question très concrète ! L'article 8.7 indique : "À la fin de la partie, les deux joueurs signeront les deux feuilles de parties, en indiquant le résultat de la partie. Même s'il est incorrect, le résultat sera maintenu, à moins que l'arbitre en décide autrement". En clair, ils ont signé, c'est terminé mais... l'arbitre peut décider autre chose.

Premier point : l'arbitre aurait pu indiquer que la partie est terminée. Art. 8.7. Basta. C'est une vision étroite du règlement, inadaptée à ce tournoi jeune. Ici, nous avons des éléments particuliers : il n'y a pas eu mat, ni d'abandon. Il y eut une erreur de la part des deux adversaires (on va leur faire confiance et penser qu'il n'y a pas eu de tentative d'intimidation). Faut-il réparer une erreur ? L'art. 8.7 donne cette possibilité. La partie n'était pas terminée, elle continue. C'est normal.

Penser à faire la leçon au voisin (il doit contacter l'arbitre, il n'intervient pas directement). En résumé : Fallait-il absolument faire reprendre la partie ? Oui dans ce cas, mais pas "absolument" ; Par exemple, si on s'aperçoit seulement à la fin du tournoi, qu'il n'y avait pas mat, c'est trop tard. Si oui, quelle réaction avoir après la contestation du joueur A ? La partie n'était pas terminée. Mais il avait signé ! Il avait signé suite à une erreur de son adversaire. Demander au joueur A : Est-ce que tu as fait échec et mat ? Est-ce qu'il a abandonné ?

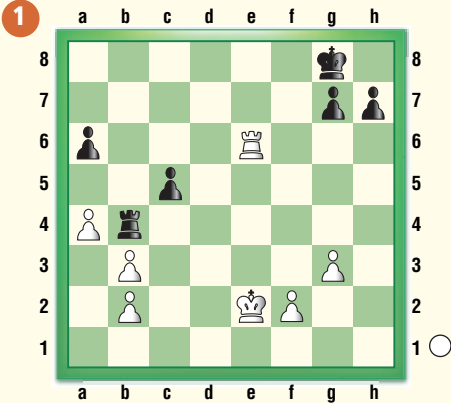
Bref, je pense que la bonne décision fut prise. Mais il faut prendre le temps (si possible) de bien expliquer sa décision, pour ne pas que le jeune ait un sentiment d'injustice. ■

Morceaux choisis

Nous avons sélectionné quelques moments critiques des récents Championnats d'Europe en novembre 2007. Vous êtes à Héraklion, en Crète. Pas le temps, toutefois, de faire du tourisme, vous réfléchissez... et trouvez le coup gagnant !

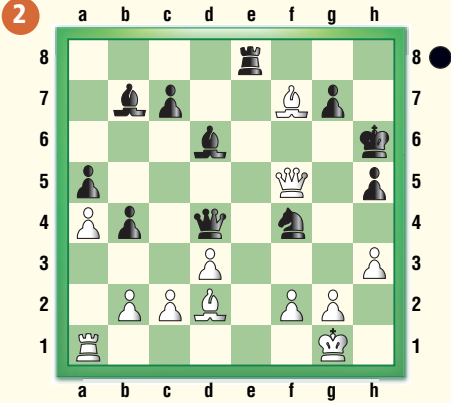
Svidler, P. 2732 Navara, D. 2656

C88 Championnat d'Europe, 2007



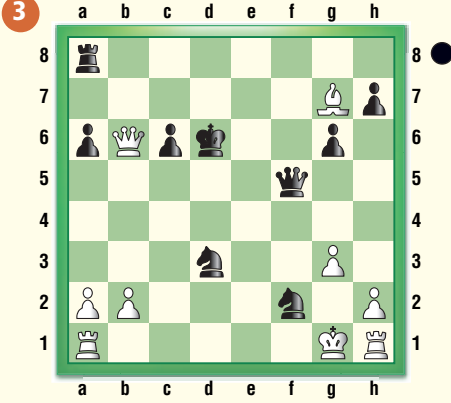
Cheparinov, I. 2670 Navara, D. 2656

C88 Championnat d'Europe, 2007



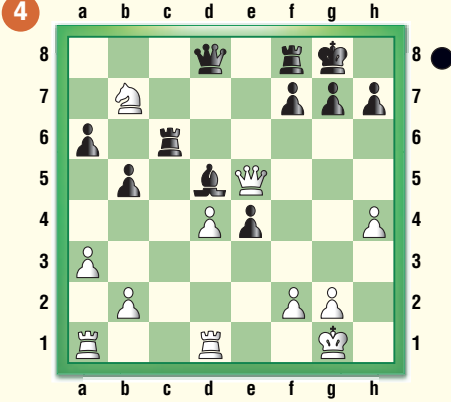
Ivanchuk, V. 2787 Bacrot, E. 2695

D15 Championnat d'Europe, 2007



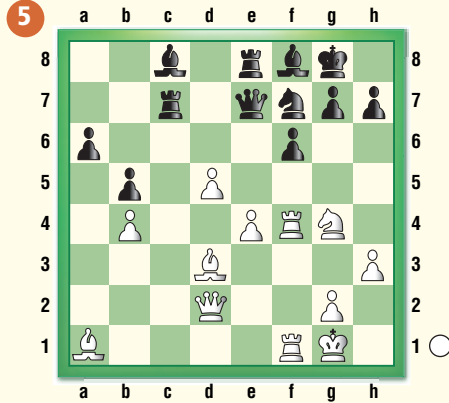
Tkachiev, V. 2661 Karjakin, S. 2694

D45 Championnat d'Europe, 2007



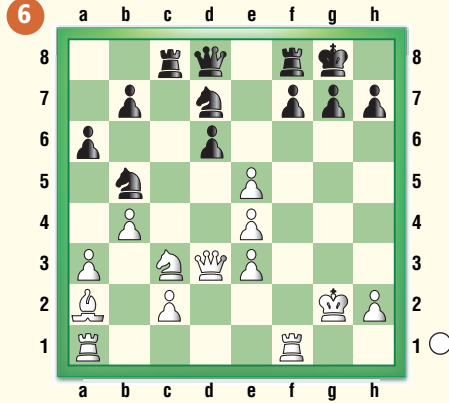
Bacrot, E. 2695 Beliavsky, A. 2646

C92 Championnat d'Europe, 2007



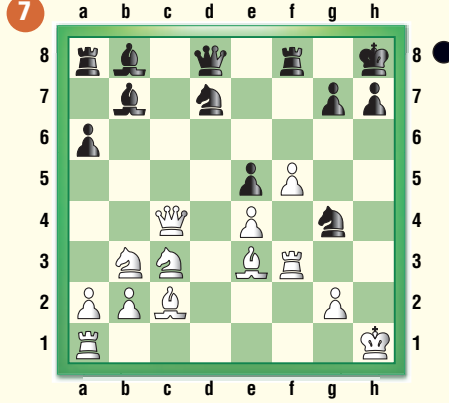
Socko, B. 2646 Shirov, A. 2739

B90 Championnat d'Europe, 2007



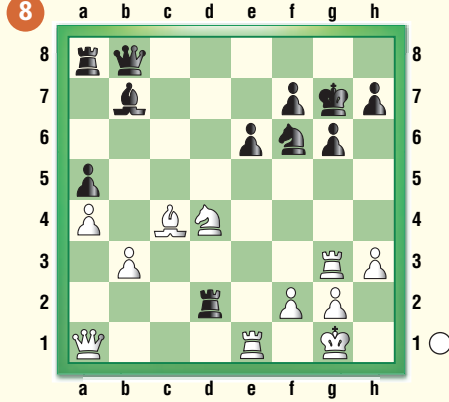
Esen, B. 2453 Baramidze, D. 2569

D48 Championnat d'Europe, 2007



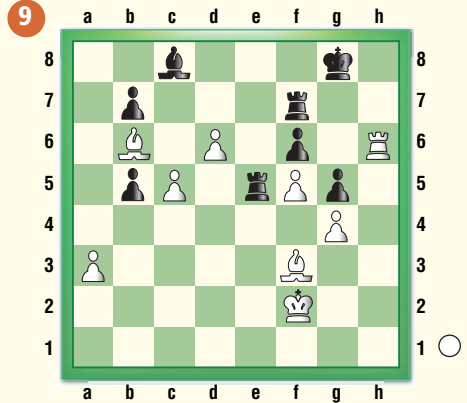
Mamedyarov, S. 2752 Nielsen, P. 2626

D27 Championnat d'Europe, 2007



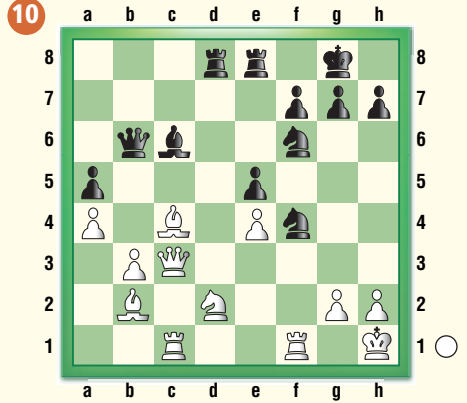
Sargissian, G. 2673 Lupulescu, C. 2562

D87 Championnat d'Europe, 2007



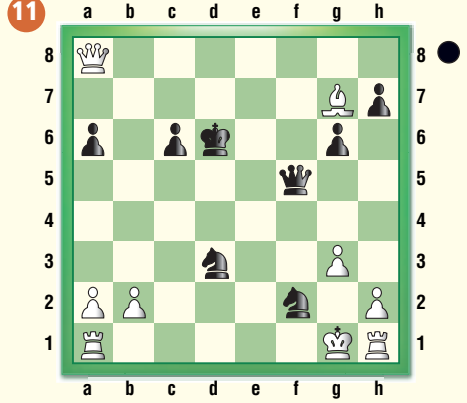
Cheparinov Drasko

A17 Championnat d'Europe, 2007



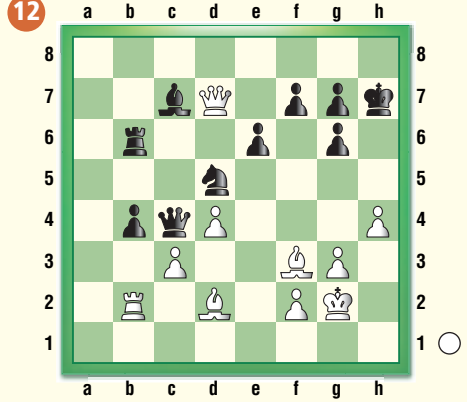
Ivanchuk, V. 2787 Bacrot, E. 2695

D15 Championnat d'Europe, 2007



Lputian, S. 2633 Murariu, A. 2503

D12 Championnat d'Europe, 2007



Échec et mat est désormais bimestriel

Abonnez-vous !

échec & mat

Le magazine de la Fédération Française des Échecs



14€

six numéros
par an

Renvoyez ce bon dès aujourd'hui !

à retourner, accompagné de votre règlement, à :

Fédération Française des Échecs

BP 10054 - 78185 Saint-Quentin-en-Yvelines Cedex

Nom : _____ Prénom : _____

Adresse : _____

Code postal : _____ Ville : _____

Un peu d'histoire

Jérôme Maufrais



Akiba Rubinstein, le prodige autodidacte

Un étonnant autodidacte

L'histoire d'Akiba Rubinstein est l'histoire d'un météore des échecs européens et mondiaux. Venu tardivement aux échecs, à l'âge de 14 ans, on sait peu de choses des deux années qui suivirent sinon qu'elles bouleversèrent littéralement la destinée de ce Polonais qui se préparait à devenir rabbin et finit par être un postulant au titre de champion du monde d'échecs. On sait juste de son talent fulgurant qu'il le travaillait, selon ses dires, 300 jours par an à raison de 6 heures par jour, le reste du temps étant consacré à la compétition.

On en sait un peu plus de la Pologne dans laquelle Rubinstein est née en 1882. Partagée plusieurs fois à la fin du XVIII^e siècle, elle finit par être rayée de la carte. Tout au long du XIX^e siècle, exception faite de la fin de la période napoléonienne, la Pologne fut ainsi partagée entre la Russie, la Prusse et l'Autriche-Hongrie. Il n'en reste pas moins que l'esprit de la *Rzeczpospolita Obojga Narodów* (république des deux nations) résultant de l'union du Royaume de Pologne et du Grand-Duché de Lituanie y était encore vivace. Ce régime monarchique non héréditaire né aux XV^e et XVI^e siècle se caractérisait aussi par sa grande tolérance religieuse. Catholiques, bien entendu, mais aussi protestants luthériens et calvinistes, Hussites et 5 à 10 % de Juifs en particulier à l'est du pays et dans les villes. À Varsovie où Rubinstein s'installa en 1910, on comptait ainsi 40 % de Juifs. C'est dans ce milieu traditionnel et modeste que le talent du jeune Rubinstein se développa, entouré de onze frères et sœurs et d'une mère qui les élevait seule depuis la mort de son mari peu après la naissance du jeune Akiba.



Rubinstien - Mieses, Berlin 1909

suivi de la première place à Saint-Petersbourg, toujours en 1907. Il atteint son apogée en 1912 en remportant cinq tournois majeurs d'affilée : Donostia, Piestany, Breslau, Varsovie et Vilnius.

Malheureusement pour le champion polonais, il n'existait pas à l'époque de règle codifiée pour le déroulement du championnat du monde : c'est le champion du monde lui-même, en l'occurrence

Emanuel Lasker, qui désignait son challenger. Ce choix dépendait parfois de la crainte que pouvait inspirer l'adversaire et parfois aussi de sa capacité à amasser suffisamment de fonds. Ce fut le cas de Rubinstein.

Un rêve qui s'éloigne

Le rêve d'un titre mondial se dissipa progressivement. Après une contre-performance à Saint-Petersbourg en 1914, et le premier conflit mondial, c'est l'avènement de Capablanca qui l'entrava. Le Polonais demeura toutefois un des meilleurs joueurs mondiaux de l'entre-deux-guerres. Il remporte ainsi le tournoi de Vienne en 1922 devant le futur champion du monde Alexander Alekhine et mène l'équipe polonaise à la victoire aux Olympiades d'échecs de 1930, à Hambourg.

Après 1932, il se retire de la compétition, notamment à cause de ses problèmes de schizophrénie : souffrant d'anthropophobie, il ne mangeait jamais en public, ne serrait jamais de mains par peur des germes et il était fréquent qu'il saute par les fenêtres pour échapper à des poursuivants imaginaires. Dès 1911, il s'était plaint qu'une mouche se soit posée sur son front et n'ait cessé de gêner sa concentration. Jacques Mieses l'emmena consulter un docteur qui eut ce mot : « Vous êtes fou, mais ça ne m'étonne pas, vous êtes un champion d'échecs... ».

Souvent, il se contentait de soupçonner de mauvais esprits de venir frapper à sa porte pour l'empêcher de dormir pendant les compétitions. Il tenta d'ailleurs d'étrangler Richard Réti, son voisin de chambre lors d'un tournoi ! Sa santé mentale défaillante explique vraisemblablement que le champion polonais n'ait laissé aucun héritage littéraire. En revanche, il a laissé à la postérité un principe fondamental : il fut en effet l'un des premiers joueurs à choisir l'ouverture en fonction de la finale. La postérité, il la connut aussi de son vivant puisque la FIDE accorda officiellement ses cinq premiers titres de grand-maître à Bernstein, Mieses, Euwe, Tartakover et Rubinstein. Il ne connut plus la gloire ni la vie dans la communauté juive polonaise, exterminée par les Nazis durant la seconde guerre mondiale.

Il passa paisiblement le reste de sa vie en Belgique jusqu'à sa mort en 1961, Belgique où il est enterré aux côtés de sa femme dans le cimetière d'Etterbeek, une coquette banlieue de Bruxelles. ■



Partie d'échecs vivante entre Emmanuel Lasker (assis à droite) et Akiba Rubinstein, au Palais des Sports de Berlin en 1924. Les deux joueurs indiquent leurs coups, un orateur les reprend à voix haute et dirige les pièces, représentées par des personnes (voir p.32).

Rubinstein : un roi sans couronne

De Rubinstein, voici ce qu'écrivit Capablanca - le 4^e champion du Monde - après la victoire du grand joueur polonais au tournoi de Saint-Sébastien (Espagne) en 1912 :

« Rubinstein est extrêmement astucieux et étudie en profondeur le jeu d'échecs ; on raconte souvent qu'il passe deux à trois heures chaque matin à étudier et qu'il est un grand admirateur de Morphy. Il connaît effectivement toutes les parties de ce dernier ! Rubinstein a étudié spécifiquement le début du pion dame et ses adversaires sont assurés que lorsqu'il a les Blancs, il débutera invariablement par 1.d4. Avec les Noirs, contre 1.e4, il joue presque toujours la Défense Française. [...]

Ses ouvertures sont irréfutables car il joue seulement ce qu'il a analysé en profondeur. Son milieu de jeu est de la classe d'un grand maître mais en ce qui concerne les finales, tout le monde s'accorde à dire qu'il est extraordinairement fort.

En conséquence, Rubinstein est très difficile à battre. Pour avoir une chance d'y arriver, il faut procéder étape par étape avec le maximum de vigilance car vous pouvez être sûr qu'un nombre impressionnant de pièges se dressera sur votre route ! »

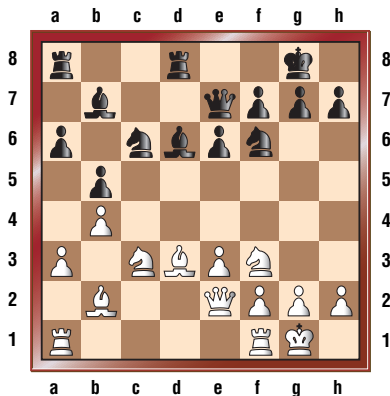
Voyons donc quelques chefs-d'œuvre que nous a légués ce roi non couronné de l'échiquier.

Thème de cette partie : L'Immortelle de Rubinstein

Rotlewi, G.A. Rubinstein, A.

[D40] Lodz, 1907

1.d4 d5 2.♘f3 e6 3.e3 c5 4.c4 ♗c6 5.♗c3 ♗f6 6.dxc5 ♗xc5 7.a3 a6 8.b4 ♗d6 9.♗b2 0-0 10.♖d2? La Dame n'est pas bien placée sur la colonne "d" et devra rejouer. [10.cxd5 exd5 11.♗e2; 10.♗d3 ; ou encore 10.♖c2 conseillé par Schlechter, Tartakower et Alekhine était bon.]
10...♖e7! 11.♗d3 [Sur 11.cxd5? exd5 12.♗xd5 ♗xd5 13.♖xd5 ♖d8!, les Blancs ont bien un pion de plus mais sont tellement sous-développés qu'une attaque-éclair (basée sur le sacrifice ♗xb4 axb4, Fxb4+) va leur tomber dessus.]
11...dxc4 12.♗xc4 b5 13.♗d3 ♖d8 14.♖e2 ♗b7 15.0-0



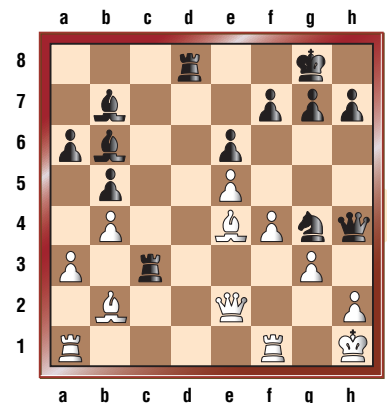
Les Blancs ont réussi à tomber dans une position quasi symétrique (les Noirs ont développé une Tour sur la colonne "d", pas les Blancs), et trait à l'adversaire. Il faut

quand même le faire ! Pour résumer, les Noirs ont deux temps d'avance... **15...♗e5!** Les Noirs prennent l'initiative. **16.♗xe5 ♗xe5 17.f4?** Les Blancs croient qu'ils vont eux-mêmes avoir de l'attaque. Trop optimiste. [17.h3 était jouable : 17...♖ac8 18.♖ac1 ♗b8 19.♖fd1 ♖c7 20.f4 et les Blancs sont ok.] **17...♗c7 18.e4?** Les Blancs poursuivent logiquement, mais cette stratégie va les mener à leur ruine. **18...♖ac8** Les Noirs laissent astucieusement les Blancs poursuivre leur plan. **19.e5?** Comme le fait remarquer Euwe, le dernier coup présomptueux des Blancs va les mener tout droit à la défaite. Rubinstein va maintenant s'acquitter de sa tâche dans un style élégant inimitable. Le principe est assez simple : les Noirs envoient toutes leurs pièces à l'attaque et les Blancs - qui n'ont pas fini leur développement - vont être incapables d'enrayer l'assaut. **19...♗b6+ 20.♗h1 ♗g4!**



Rotlewi n'a certainement pas vu ce coup. **21.♗e4** [21.♖xg4? ♖xd3 avec l'idée ♖d2.; 21.♗e4 ♖xd3! 22.♖xd3 ♗xe4 23.♖xe4 ♖h4 24.h3 ♖g3 25.hxg4 ♖h4#

Un mat typique ! ; 21.♗h7+ ♗xh7 22.♖xg4 ♖d2+ avec attaque double ; 21.h3 ♖h4 22.♖xg4 ♖xg4 23.hxg4 ♖xd3 avec l'idée ♖xc3 et... ♖h3 mat !!] **21...♖h4 22.g3** [22.h3? ♖xc3! 23.♗xc3 (23.♗xb7 ♖xh3+ 24.gxh3 ♖xh3+ 25.♖h2 ♖xh2# ; 23.♖xg4 ♖xh3+ 24.♖xh3 ♖xh3+ 25.gxh3 ♗xe4+ 26.♗h2 ♖d2+ 27.♗g3 ♖g2+ 28.♗h4 ♗d8+ 29.♗h5 ♗g6#) 23...♗xe4 24.♖xg4 (24.♖xe4 ♖g3+ 25.hxg4 ♖h4#) 24...♖xg4 25.hxg4 ♖d3+ avec de nouveau une double menace (♖h3 et ♖xc3).] **22...♖xc3!!**



Une superbe combinaison (les Noirs sacrifient la Dame) ! "L'une des plus belles qui aient été jouées et qui révèle la profondeur combinatoire de Rubinstein" (Romanovsky). **23.gxh4** [Les autres possibilités : 23.♗xc3 ♗xe4+ 24.♖xe4 ♖xh2#; 23.♗xb7 ♖xg3 ♗f2+ 26.♗g1 (26.♗g2 ♖h3+ 27.♗g1 ♗e4+ 28.♗h1 ♗g3#) 26...♗e4+ 27.♗f1 ♗d2+ 28.♗g2 ♗xf3 29.♖xf3 (29.♗xf3 ♖h5+) 29...♖d2+)] **23...♖d2!!** "De tels coups portent la marque de l'éternité. Les Noirs ont une Dame en moins et presque toutes leurs pièces sont en prise" écrivent Razuvaev et Murakheri dans leur livre *Akiba Rubinstein* (1980). **24.♖xd2** [Après 24.♖xg4 ou 24.♗xc3, la partie se conclut par 24...♗xe4 ; Sur 24.♗xb7, 24...♖xe2 25.♗g2 ♖h3+ avec mat imparable en h2.] **24...♗xe4+ 25.♖g2 ♖h3!** Et au vu du mat inévitable, les Blancs abandonnent. [25...♖h3!! 26.♖f3 (26.♖f2 ♗xf2 27.♖xe4 ♖xh2#) 26...♗xf3 27.♖xf3 ♖xh2#] Suite à cette combinaison, Réti déclara que Rubinstein avait créé "l'exemplaire le plus complet d'art échiquéen depuis Steinitz." **0-1**

Un peu d'histoire

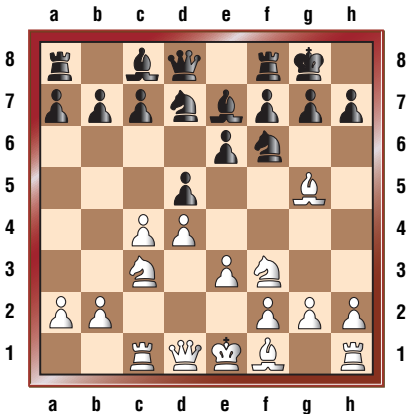


Thème de cette partie :
Une partie avec des pièces vivantes...
qui ne manque pas d'animation !

Rubinstein Lasker

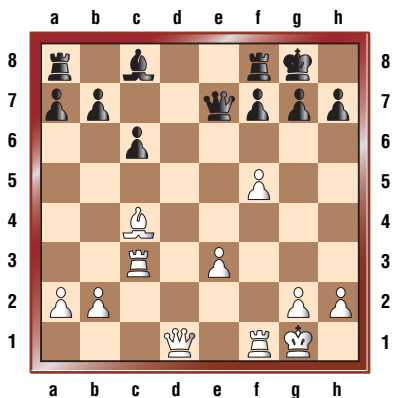
[D69] Berlin, Exhibition 1924

1.d4 d5 2.c4 e6 3.♟f3 ♟f6 4.♞c3 ♞e7
5.♞g5 ♞bd7 6.e3 0-0 Rubinstein a beaucoup travaillé cette position.



7.♞c1 [7.♞c2, laissant la possibilité de choisir entre le grand et le petit roque et 7.♞d3 sont également possibles.] **7...c6 8.♞d3 dxc4** La variante Capablanca vise à simplifier le jeu des Noirs par des échanges de pièces. **9.♞xc4 ♞d5 10.♞xe7 ♞xe7 11.0-0** [11.♞e4! est le coup recommandé (il évite l'échange des Cavaliers). Il fut joué pas moins de 8 fois par Alekhine dans son match de Championnat du monde contre Capablanca en 1927.] **11...♞xc3 12.♞xc3 e5** Une poussée de pions importante puisqu'elle vise à libérer le ♞c8. **13.♞xe5 ♞xe5 14.dxe5 ♞xe5 15.f4** Après ce coup, les Blancs menacent de jouer e4 mais aussi f5 et f6 ! **15...♞e7** La Dame serait mieux placée en f6 ou en e4.

16.f5!



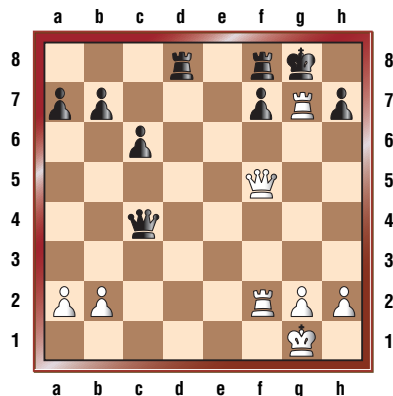
Ce coup prend parti de la mauvaise position de la ♞e7. f6 menace ! **16...♞d7** [Sur 16...♞d8, 17.f6 est fort : 17...gxf6 (17...♞xd1 18.fxe7 ♞xf1+ 19.♞xf1 et grâce à la manœuvre ♞d3-d8, les Blancs ont une position gagnante. Un exemple : 19...♞f5 20.e4 ♞g6 21.♞d3 ♞e8 22.♞d8 f6 23.♞c4+ ♞h8 24.♞e6 suivi de ♞d7. +) 18.♞h5 f5 19.♞xf7+ ♞h8 (19...♞xf7 20.♞g5+ gagne la ♞d8). 20.♞b3± (analyses de Gligoric.) **17.e4**



Partie d'échecs vivante organisée pendant le Mémorial Rubinstein à Polanica-Zdrój en 2005. Un franc succès ! Depuis 1963, la Fédération polonaise des échecs célèbre la mémoire de son héros en organisant chaque été un superbe festival. Les plus grands noms y ont participé : Karpov, Gelfand, Lautier, Dorfman, Bareev...



[17.f6 gxf6 18.♞d4 était intéressant.] **17...♞ad8 18.♞h5** [18.f6 encore et toujours ce coup... qui amène des complications, mais les Noirs s'en sortent sans mal : 18...♞xe4 19.fxg7 ♞xg7 20.♞xf7+ ♞xf7 21.♞g3+ ♞h8 (21...♞f8 ? 22.♞d6+ ♞e7 23.♞g8++ ; 21...♞f8 22.♞d6+ ♞e7 23.♞g8+ ♞xg8 24.♞xe7+-) 22.♞xf7 avec une position égale.] **18...♞xe4 19.♞g3** [19.f6!? La dernière chance ! 19...gxf6 (19...♞g4 20.♞xg4 ♞xg4 21.fxg7 ♞xg7 22.♞g3 ♞d4 23.♞e2 h5 24.h3±) 20.♞g3+ ♞h8 21.♞h6 (21.♞d3 ♞d4+ 22.♞h1 f5 ♞) 21...♞d4+ 22.♞f2 ♞g8 (22...f5 23.♞d3 ♞g7 24.♞xg7+ ♞xg7 25.♞fd2 Le clouage gagne une qualité : 25...♞e6 26.♞xd8±) 23.♞d3 ♞e5 24.♞xf6+ (24.♞xf7 ♞f5 ∞) 24...♞xf6 25.♞xf6 ♞e6 26.♞xd8 ♞xd8 27.♞xe6 fxe6 28.♞xe6 =] **19...♞d4+ 20.♞f2 ♞xf5 ?!** [20...♞de8 ! 21.f6 ♞e1+ 22.♞f1 g6 23.h3 (23.♞h6 ?? 23...♞xf1+ 24.♞xf1 ♞d1#) 23...♞h8 24.♞h6 ♞g8 ♞] **21.♞xf5 ♞xc4 22.♞xg7+**



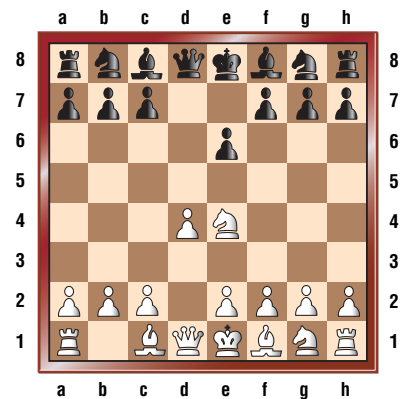
Une combinaison amenant un échec perpétuel... **22...♞xg7 23.♞f6+ ♞g8 24.♞g5+ ♞h8 1/2 - 1/2.**

Contributions théoriques

Rubinstein a laissé son empreinte dans plusieurs systèmes d'ouverture. Nous ne pouvons tous les citer, mais voici ses principales contributions.

Française - Variante Rubinstein

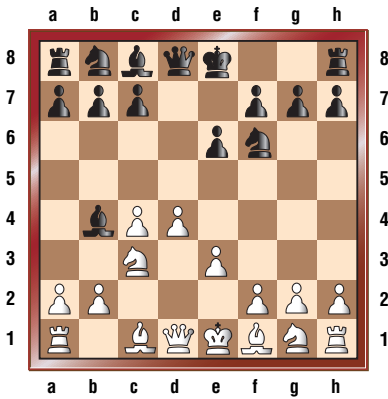
1.e4 e6 2.d4 d5 3.♞c3 (ou 3.♞d2) **3...dxe4 4.♞xe4**



Une ligne de jeu un peu passive pour les Noirs mais qui est plus ou moins suffisante pour la nulle (les Blancs n'ont pas un fort centre de pions et ce n'est pas évident pour eux d'accroître leur avantage). Elle est recommandée avec les Noirs pour ceux qui veulent éviter les complications de 3.♞d2 ou 3.♞c3.

Nimzo-Indienne Variante Rubinstein

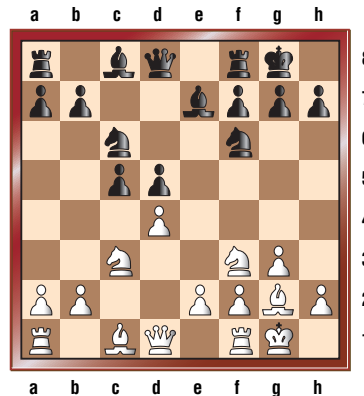
1.d4 ♖f6 2.c4 e6 3.♗c3 ♜b4 4.e3



Un coup d'apparence modeste, mais les Noirs vont devoir faire preuve d'une grande précision s'ils souhaitent égaliser. Les Blancs veulent se développer rapidement par ♗d3, ♗e2/♗f3, il peuvent aussi opter pour un rapide ♗e2 suivi de a3.

Gambit Dame, Défense Tarrasch Variante Rubinstein

1.d4 d5 2.c4 e6 3.♗c3 c5 4.cxd5 exd5
5.♗f3 ♗c6 6.g3 ♗f6 7.♗g2 ♗e7
8.0-0 0-0



Défense Tarrasch, variante Rubinstein. Pendant longtemps, on a cru que le système adopté par les Blancs était la réputation de

la Tarrasch : le pion "d" isolé des Noirs est leur talon d'Achille, et le ♗g2 est déjà positionné pour tirer dessus ! Aujourd'hui, la variante Rubinstein est toujours très prisée malgré les découvertes de jeu actif pour les Noirs.

► Citons encore la variante de Méran, une invention géniale de Rubinstein après les coups :

1.d4 d5 2.c4 e6 3.♗c3 c6 4.♗f3 ♗f6 5.e3 ♗bd7 6.♗d3 dxc4 7.♗xc4 b5.

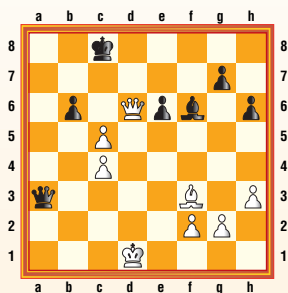
Cette variante de la Semi-Slave est aujourd'hui jouée au plus haut niveau. ■



Sauriez-vous jouer comme Rubinstein ?

Pour vous entraîner à jouer comme le maître, voici une série de diagrammes tirés de ses parties.
3 problèmes tactiques et 3 finales ! Attention, le grand Akiba vous regarde...

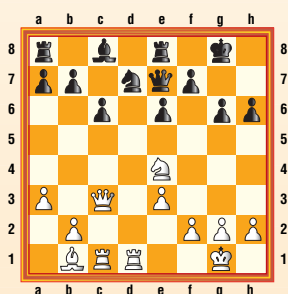
1/. Hors d'œuvre



Trait aux Blancs

On s'échauffe... avant d'affronter des problèmes plus compliqués !

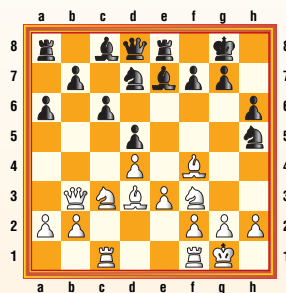
2/. Faiblesses sur les cases noires



Trait aux Blancs

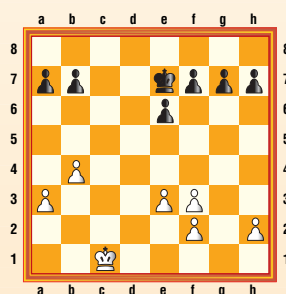
Gain matériel important... ou mat !

3/. Piège de Rubinstein



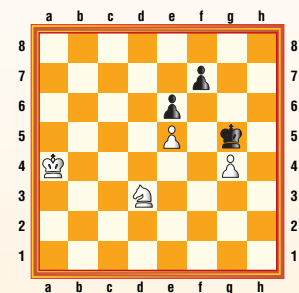
Les Noirs viennent de jouer 12... ♗h5 pour prendre le ♗f4. Une surprise les attend !

4/. Pion faible



Les Noirs, au trait, peuvent-ils gagner ? Quel est leur plan ?

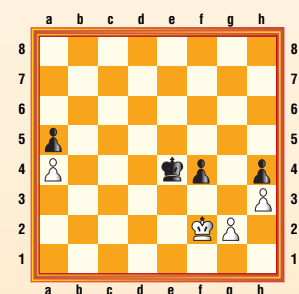
5/. Prendre ou ne pas prendre



Trait aux Noirs.

Peuvent-ils faire partie nulle ?

6/. Indécision



Trait aux Noirs - 1...f3 ou ♗d4 ? Un coup c'est partie nulle, un coup ça perd !!

Solutions page 42

Joyaux

Une de mes plus belles parties...



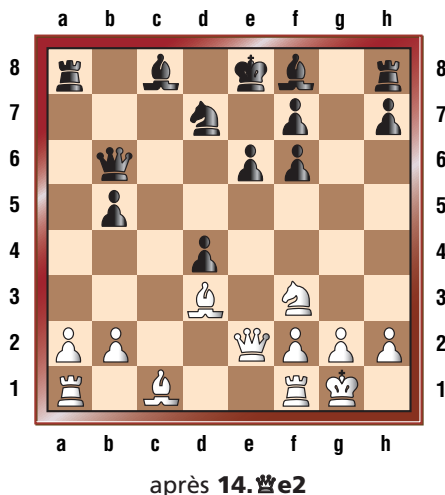
par Vadim Milov

Le numéro 1 helvétique est un joueur sans concession. Un sens du combat très apprécié par les organisateurs. Talentueux, il ne se consacre toutefois pas exclusivement aux échecs classiques, privilégiant les tournois de parties rapides. Où il lui arrive, souvent, de battre les plus grands...

Milov, V. 2632 Borovikov, V. 2578

D49 Dos Hermanas, 2004

1.d4 d5 2.c4 c6 3.♗c3 ♜f6 4.e3 e6 5.♞f3 ♚bd7 6.♙d3 dxc4
7.♙xc4 b5
8.♙d3 a6 9.e4 c5 10.e5 cxd4 11.♙xb5 axb5 12.exf6 gxf6
13.0-0 ♖b6 14.♗e2



Cette position est critique dans cette variante. Pour le pion sacrifié, les Blancs se sont développés, et dans les prochains coups, ils vont essayer d'attaquer les faiblesses des pions noirs en b5 et d4, et tenter une percée vers le Roi noir.

D'autre part, outre leur pion supplémentaire, les Noirs possèdent leur propres atouts : de forts pions centraux qui protègent le Roi, une colonne "g" ouvert semi-ouverte qui, associée à la diagonale "a8-h1", peut créer de sérieux problèmes au Roi blanc.

14. ... ♙a6 les autres coups possibles sont : 14... ♗b7 ou 14...b4, avec une partie très complexe dans les deux cas.

15. ♞d1 ♞d8

16.b4!? pas nouveau, mais une tentative très intéressante pour gagner du temps et pour empêcher le Cavalier noir de venir en c5.

16. ... ♙xb4

17. ♞b1 ♙c3

18.a4 autant que je sache, ce coup est une nouveauté. Auparavant, seul 18. f5 était joué, et les Blancs n'obtenaient pas grand chose. L'idée de ce coup est de maintenir la tension sur l'échiquier. 18. ... ♙c5 Il est difficile de critiquer un tel coup, mais c'est peut-être la cause des problèmes noirs à venir. [18... ♞g8 pourrait être préférable.]

19. ♙xb5+ ♙xb5

20. ♞xb5 ♖a6 clouant la Tour mais, comme le montre la partie, dans certaines variantes, la Dame va se sentir très inconfortable en a6. Encore que je sois incapable de proposer un meilleur coup pour les Noirs, les autres retraites de la Dame étant pires.

[20... ♖c6 21. ♖c4 ♞c8 (21... ♞g8 22. ♞xc5 ♞xf3 23. ♖b5+ ♗f8 24. ♙h6+ gagne) 22. ♙xd4 ♙xd4 23. ♞xd4 ♞g8 24.g3±;

20... ♖c7 21. ♙a3 (21. ♖c4 ♙a6; 21. ♙h6!?) 21... ♙xa4 (21...d3 22. ♖e3) 22. ♞db1± avec une forte initiative;

20... ♖a7 21. ♙a3 (21. ♙h6!?) d3 22. ♖f1)

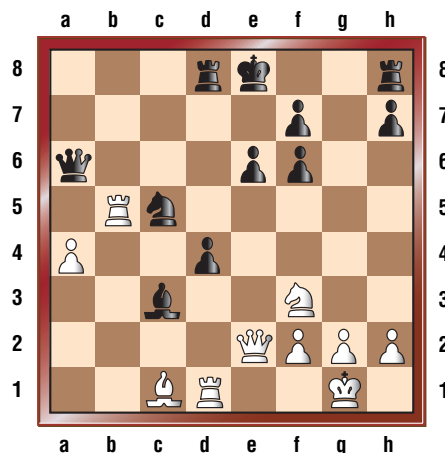
a) 21...d3 22. ♙xc5 dxe2 (22... ♖xa4 23. ♞xd3 ♖a1+ 24. ♙e1) 23. ♞xd8+ ♙xd8 24. ♙xa7 ♗d7 25. ♙e3 e1♖+ 26. ♙xe1 ♙xe1

27. ♞b7+ ♗d6 28. ♗f1 ♙c3 29. ♞xf7 avec une finale gagnante

b) 21... ♙xa4 22. ♞db1 ♖a6 (22...d3 23. ♖e4) 23. ♖c4 ♞c8

24. ♖b3;

c) 21... ♙d7 22. ♖c4 ♖a6 23. ♙xd4;]



21.g3! dans de nombreuses suites que je calculais pendant la partie, les Blancs ne pouvaient pas amener toutes leurs pièces à l'attaque, simplement parce que leur propre Roi était trop faible. En jouant 21.g3, les Blancs résolvent ce problème ainsi que les autres problèmes potentiels après ♞h8-g8, et ils sont maintenant prêts à jouer 22. ♖c4

[21. ♙a3 d3 22. ♖f1 ♖xa4 ± ; 21. ♖c4? ♖xa4; je n'aimais pas 21.h3 à cause de 21... ♞g8]

21. ... d3 il semble que les Noirs maintiennent la pression, mais en fait la position des Noirs au centre sera juste plus exposée. Pour l'instant, il valait mieux laisser le pion en d4

[21... ♖c6 mérite l'attention, ramenant la Dame au centre, et garde un œil sur le Cavalier f3, la partie pourrait se poursuivre par 22. ♙e5 ♖e4 23. ♖xe4 ♙xe4 24. ♙c6 ♞c8 25. ♙a3 ♞xc6 26. ♞b8+ ♗d7 27. ♞xh8 ♙a6 ∞ avec de bonnes compensations ; 21... ♙xa4 22. ♙xd4! ici nous voyons l'inconvénient pour la

Les Mots Croisés

Jean-Luc ROUX

Dame noire d'être en a6, les Noirs ne peuvent pas prendre en d4 car ils perdraient la Dame : 22... ♖xd4 23. ♜xd4 ♜xd4?? 24. ♜b8+]

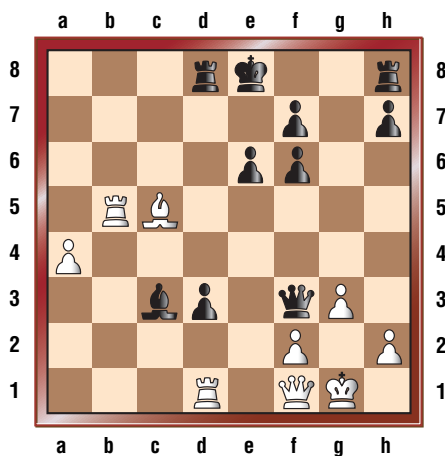
22. ♜f1 la Dame doit rester sur la diagonale a6-f1, maintenant 22... ♜xa4 n'est pas bon à cause de 23. ♜d3. comme on peut le voir, le pion a4 est très utile ici !

[22. ♜a2? ♜xa4; 22. ♜e3? ♜xa4]

22. ... ♜c6

23. ♜a3 [23. ♜e3?! ♜xa4 24. ♜xd3 0-0] ♜xf3

24. ♜xc5 [24. ♜xc5 ♜d4 menaçant 25...Bf2]



après 24. ♜xc5

C'est la position que j'espérais en jouant 21.g3.

Le pion d3 - apparemment fort - est tranquillement bloqué par la Tour en d1, et le Roi noir bloqué au centre pour toujours a des ennuis permanents. L'autre facteur très important est que la Tour h8 est hors-jeu. La Dame blanche semble passive, mais elle protège sans risque le Roi et la Tour d1 tout en attaquant le pion d3. D'autre part, la Dame noire "active" doit surveiller la case b7 en permanence, pour éviter la pénétration de la Tour blanche. Mais nous oublions le pion a4...

Ce modeste pion - qui a failli être perdu de nombreuses fois - est maintenant devenu une menace imminente pour les Noirs.

24... ♜e4 la menace était 25. ♜b3 [24... ♜d4? 25. ♜xd4 ♜xd4 26. ♜b8+]

25.a5 [25. ♜b3 ♜c4] ♜g8

[25... ♜c4 26. ♜db1 le pion d3 cloué est incapable d'aller plus loin; 25... ♜c6 26. ♜xd3+-;

25...h5 est trop lent : 26.a6 h4 27. ♜g2 (27. ♜b7 ♜e5 28. ♜e7+ ♜f8 29. ♜d7+ ♜g7 30. ♜xd3+-) 27... ♜xg2+ 28. ♜xg2 d2 29.a7 ♜d7 30. ♜b3 ♜a5 31. ♜a3+-]

26.a6 [26. ♜b6!?) ♜g5 [26... ♜c4 aurait été une défense plus forte, mais là aussi après la suite forcée

27. ♜xd3! ♜xd3

(27... ♜xd3 28.a7 ♜d7 29. ♜b7+! (29. ♜b8 ♜gxf3+ 30.hxg3 ♜xg3+ 31.fxg3 ♜xc5+ 32. ♜f2 ♜d4 33.a8 ♜ ♜xf2+ 34. ♜g2 ♜xg3 35. ♜d8+ ♜e7 36. ♜e8+ ♜d7 et les Noirs tiennent) 29... ♜c6 30. ♜b8+-)

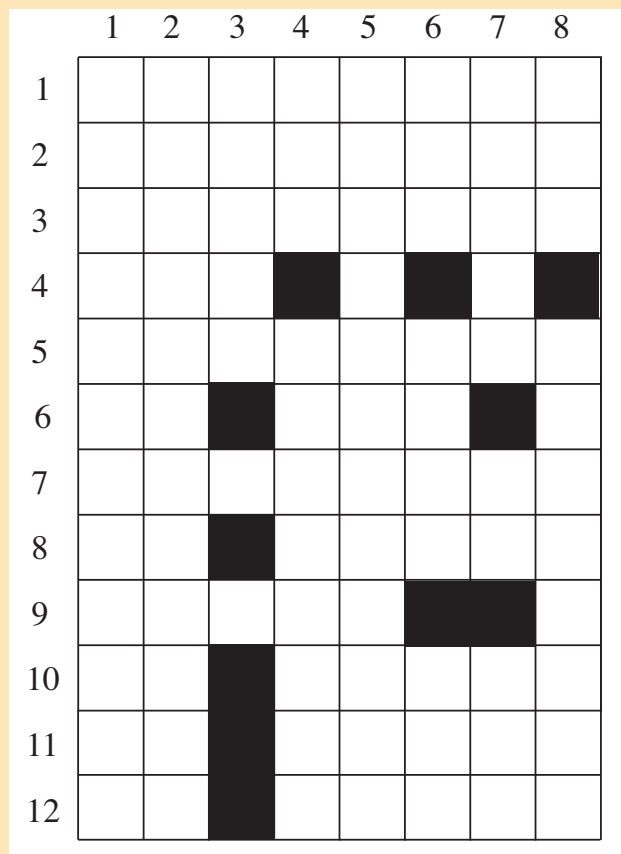
28. ♜xd3 ♜xd3 29. ♜b8+ ♜d8 30.a7 ♜d7 31.a8 ♜ ♜xb8 32. ♜a4+ ♜c7 33. ♜c4 (33. ♜c2 ♜e5 34.f4 (34. ♜a7+? ♜d7 35. ♜xb8 ♜xb8 36. ♜xh7 ♜e7±)) 33... ♜e5 34.f4 ♜d6 35. ♜a3+ ♜d7 36. ♜d4+-]

27.a7+- la position noire est sans espoir **d2** [27... ♜xc5 28. ♜xc5 ♜d4 29. ♜xd3! ♜xf2+ 30. ♜xf2 ♜xd3 31. ♜xd3+-]

28. ♜e3 ♜g5 [28... ♜xb5 29. ♜xb5+ ♜f8 30. ♜c5+-]

29. ♜b8 ♜a4 30. ♜b6 ♜d4 31.a8 ♜ ♜xa8 32. ♜xa8 ♜xa8

33. ♜xd4 [33. ♜xd4 et vue la variante forcée 33... ♜xd4 34. ♜b5+ ♜d7 35. ♜xd2 ♜aa7 36. ♜xd7 ♜xd7 37. ♜h5 les Noirs abandonnent] **1-0** ■



Horizontalement

- Sans lui, pas de club, pas de tournoi non plus.
- Disparus.
- Pour l'avenir de la FFE, on ne peut que la souhaiter forte !
- Sur la tête ou dans les champs.
- Préparer un... mauvais coup.
- Partie de Mirallès. Partie de Bernstein.
- Squelette de pion ?
- Partie venue d'Italie. Pris ses mesures à l'envers.
- Un plat qu'il convient d'éviter avant une rencontre, même amicale !
- Difficile pour elle de jouer aux échecs après sa métamorphose. Cases souvent blanches.
- Pour aller de Cannes en Avignon, par exemple. Passe une couche.
- Partie d'espagnole. Repoussé.

Verticalement

- Tire profit (du 1 horizontal entre autre)
- Disparition
- Inversé : À contrôler... par la rousse.
- Menace incomplète. Manière de mater.
- S'il suffisait de l'être pour gagner ses parties !
- Entendu. Vérification d'une variante. Partie pour une bamboula.
- Montre une réelle capacité. Cesse à la fin. N'existe plus devant l'échiquier ?
- Direction. À destination d'un malentendant ou pour éviter un malentendu.

Solutions page 42

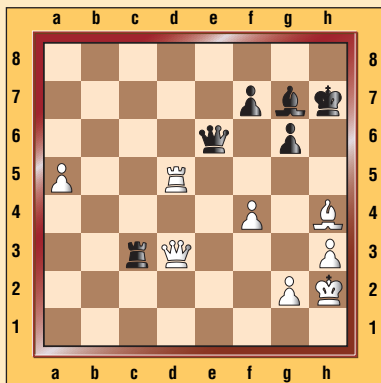
Jouez comme...

Vadim Milov

Milov, V. 2653 Postny, E. 2556

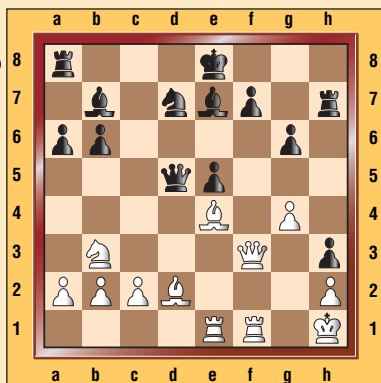
D10 Warsaw - 2005

1.d4 d5 2.c4 c6 3.sc3 sf6
4.e3 a6 5.♖c2 g6 6.♗d3
♗g7 7.sf3 0-0 8.0-0 ♗g4
9.se5 ♗e6 10.c5 sbd7
11.sxd7 ♖xd7 12.b4 ♗f5
13.a4 ♗xd3 14.♖xd3
♖c7 15.f4 ♗d7 16.♗d2
b6 17.♖fc1 a5 18.cxb6
♗xb6 19.bxa5 ♗c4
20.♗e4 ♗xe3 21.♗xe3
dxe4 22.♖xe4 ♖xa5
23.♖xc6 ♖a7 24.♖c4
♖d8 25.♖e4 ♖ad5
26.♖d1 e6 27.h3 h5
28.♗h2 ♖d7 29.♖a1
♖a5 30.♖a2 ♗h7
31.♖c2 ♖da8 32.♖c7
♖e8 33.♖b2 ♖5a7 34.♖xa7
♖xa7 35.♖b5 ♗g8 36.♖b3
♖a8 37.a5 ♗h7 38.d5 exd5
39.♖xd5 ♖e6 40.♖d3
h4 41.♗f2 ♖c8
42.♗xh4 ♖c3



Smirnov, P. 2624 Milov, V. 2653

B42 Warsaw - 2005

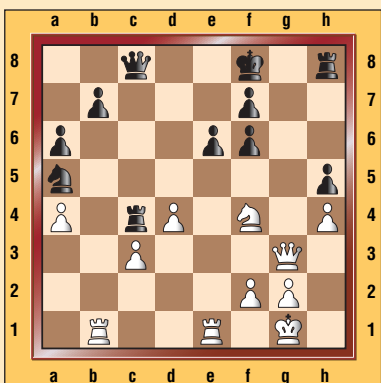


1.e4 c5 2.♗f3 e6 3.d4
cxd4 4.♗xd4 a6 5.♗d3
♗c5 6.♗b3 ♗e7 7.♖g4
g6 8.♖e2 d6 9.0-0 ♗d7
10.♗a3 h5 11.f4 ♖c7
12.♗d2 ♗gf6 13.♗h1 h4
14.♖ae1 e5 15.♗c4 h3
16.g3 b6 17.♖f3 ♗b7
18.fxe5 dxe5 19.g4 ♖h7
20.♗e3 ♖c6 21.♗d5
♗xd5 22.exd5 ♖xd5
23.♗e4

Milov, V. 2606 Chiburdanidze, M. 2516

E41 Batumi - 2002

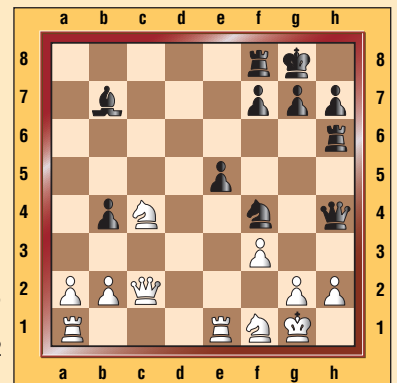
1.d4 ♗f6 2.c4 e6 3.♗c3
♗b4 4.e3 c5 5.♗d3 cxd4
6.exd4 d5 7.cxd5 ♗xd5
8.♗ge2 ♗c6 9.a3 ♗xc3
10.bxc3 ♗e7 11.♗e4
♗d7 12.♖d3 h6 13.♖g3
♗g5 14.h4 ♗f6 15.♗f4
♖c8 16.♖d1 ♗a5
17.0-0 ♗a4 18.♖b1
♗c6 19.♗d3 ♗d5
20.♗b5+ ♗c6 21.a4 h5
22.♗e5 a6 23.♗xc6+
♖xc6 24.♖fd1 ♖c4
25.♗f4 ♗f8 26.♖e1
♖c8 27.♗xf6 gxf6



Navarro, R. 2258 Milov, V. 2574

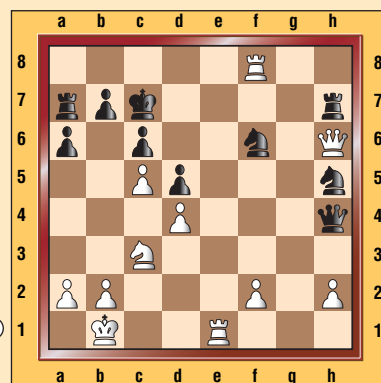
B41 Merida - 2003

1.e4 c5 2.♗f3 e6 3.d4
cxd4 4.♗xd4 a6 5.c4 ♗f6
6.♗c3 ♖c7 7.♗e3 ♗b4
8.♗d3 b6 9.♖b3 ♗c5
10.♗c2 ♗c6 11.♗a4 ♗e5
12.f3 ♗xe3 13.♗xe3 b5
14.cxb5 ♖a5+ 15.♗e2
♗xd3 16.♗xd3 axb5
17.♗c3 b4 18.♗e2 0-0
19.♗d2 ♗b7 20.♖hc1 d5
21.exd5 ♗xd5 22.♗e1 e5
23.♗c4 ♖d8 24.♗f2 ♖a6
25.♗g1 ♖g5 26.♗g3
♗f4 27.♖c2 ♖h6 28.♗d2
♖c6 29.♗c4 ♖h6 30.♖e1
♖h4 31.♗f1



Milov, V. 2574 Luther, T. 2580

D11 Merida - 2003

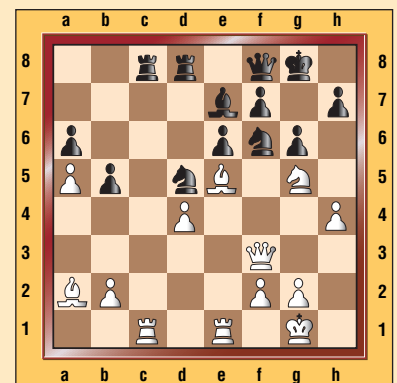


1.d4 d5 2.c4 c6 3.♗f3
♗f6 4.e3 a6 5.♗d3 ♗g4
6.♖b3 ♗xf3 7.gxf3 ♖a7
8.♗c3 e6 9.c5 ♗bd7
10.♗d2 e5 11.♖c2 g6
14.0-0-0 0-0 15.f5
♗xd2+ 16.♖xd2 ♗h5
17.♖hg1 ♖h4 18.♗b1
♗df6 19.fxg6 fxg6
20.♗xg6 hxg6 21.♖h6
♗f7 22.♖xg6+ ♗e7
23.♖de1+ ♗d8 24.♖h6
♖f7 25.♖g8+ ♗c7
26.♖f8 ♗h7

Milov, V. 2585 Suetin, A. 2460

D27 Lenk - 1996

1.d4 d5 2.c4 dxc4 3.e3
e6 4.♗xc4 c5 5.♗f3
♗f6 6.0-0 a6 7.a4 ♗c6
8.♖e2 cxd4 9.♖d1 ♗e7
10.exd4 0-0 11.♗c3
♗d5 12.♗d3 ♗cb4
13.♗b1 ♗d7 14.♗e5
♗c6 15.♗e4 ♗f6
16.♗g5 ♖d5 17.♗xc6
♖xc6 18.♗f4 ♗bd5
19.♗e5 ♖ac8 20.♖d3
g6 21.h4 ♖fd8 22.♖f3
♖e8 23.♗a2 ♖c6 24.a5
b5 25.♖e1 ♖f8
26.♖ac1 ♖cc8



FFE pratique

■ Laurent **VÉRAT**,

Directeur Général,
laurent.verat@echecs.asso.fr

■ Jordi **LOPEZ**,

Directeur Technique adjoint
01 39 44 65 84
jordi.lopez@echecs.asso.fr

■ Laetitia **CHOLLET**,

Secrétariat direction, comptabilité, licences
01 39 44 65 83
laetitia.chollet@echecs.asso.fr

Responsable licences :

Alsace, Aquitaine, Dauphiné-Savoie, Languedoc,
Lorraine, Midi-Pyrénées, Nord-Pas de Calais

■ Joëlle **MOURGUES**,

Communication
01 39 44 65 81
joelle.mourgues@echecs.asso.fr

■ Thierry **BARBARY**,

Gestion Boutique - licences
01 39 44 65 82
thierry.barbary@echecs.asso.fr

Responsable licences :

DOM-TOM (Guadeloupe, Guyane, La Réunion,
Martinique, Polynésie)
Auvergne, Bourgogne, Champagne-Ardennes,
Franche-Comté, Limousin, Poitou-Charentes

■ Nicolas **MOUTIER**,

Accueil - Licences,
01 39 44 65 80
nicolas.moutier@echecs.asso.fr

Responsable licences :

Bretagne, Basse-Normandie, Centre-Val de
Loire, Corse, Côte d'Azur, Haute-Normandie,
IDF, Lyonnais, Pays-de-Loire, Picardie, Provence.

■ Céline **LAGADIC**,

(À partir du 7 janvier),
Secrétariat - licences

■ Vincent **MORET**,

Compétitions Internationales Jeunes,
Haut Niveau Jeunes,
06 68 16 94 91
vincent.moret@wanadoo.fr

■ Erick **MOURET**,

Responsable Informatique - Interclubs Jeunes,
06 33 27 66 11
erick.mouret@echecs.asso.fr

■ Stephen **BOYD**,

Arbitrage - Formation - Elo FIDE,
04 67 02 00 29
(de 9h à 12h et 14h à 18h - lundi au vendredi)
stephen.boyd@echecs.asso.fr

Les effectifs

au 17 décembre 2007

35 202 licenciés

Seniors	14 514
Jeunes	20 688
Licences A	23 070
Licences B	12 132

Top Clubs

1	Corsica Chess Club	1431
2	Échecs-Club Ajaccien	850
3	Échecs-Club du Fium'Orbu	446
4	C.E. de Bois-Colombes	336
5	Échiquier Grand Sud	297
6	Échiquier Niçois	293
7	Lyon Olympique Échecs	282
8	Échiquier Lédonien	278
9	Club d'Échecs Lexovien	276
10	D'Alzon Club Échecs	265
11	Marseille-Échecs	262
12	C.E. Metz Fischer	261
13	C.E. Strasbourg	239
14	U.S. Orléans-Échecs	211
15	La Tour Hyéroise	211
16	C.E. Bennwihr	207
17	Associati i Scacchi di U Centru	201
18	C.E. des Sables d'Olonne	193
19	Bischwiller	181
20	Échiquier Grenoblois	176

Top Ligues

1	Île-de-France	6164
2	Corse	3557
3	Alsace	2729
4	Pays de Loire	1867
5	Lorraine	1721
6	Provence	1565
7	Languedoc	1555
8	Côte d'Azur	1536
9	Bretagne	1407
10	Aquitaine	1346
11	Centre-Val de Loire	1341
12	Lyonnais	1308
13	Nord-Pas de Calais	1218
14	Basse Normandie	1034
15	Midi-Pyrénées	982
16	Dauphiné-Savoie	951
17	Franche Comté	716
18	Haute-Normandie	691
19	Picardie	688
20	Champagne-Ardenne	629
21	Poitou-Charentes	552
22	Auvergne	544
23	Bourgogne	377
24	Martinique	237
25	La Réunion	215
26	Limousin	195
27	Guyane	164
28	Guadeloupe	122
29	Polynésie	68

Les compétitions

En France

- **CHAMPIONNAT DE FRANCE DES ENTREPRISES**
Louveciennes
12 - 13 avril 2008
- **CHAMPIONNAT DE FRANCE JEUNES**
La Roche-sur-Yon
20 - 27 avril 2008
- **CHAMPIONNAT DE FRANCE UNIVERSITAIRE**
La Roche-sur-Yon
26 - 27 avril 2008
- **CHAMPIONNATS DE FRANCE SCOLAIRES**
23 - 25 mai 2008
- **PHASE FINALE DU TOP 16**
29 mai au 1^{er} juin 2008
- **COUPE JEAN-CLAUDE LOUBATIÈRE**
Montigny-le-Bretonneux
15 juin 2008
- **COUPE 2000**
15 juin 2008



- **CHAMPIONNAT DE FRANCE FÉMININ RAPIDE**
Avignon
21 et 22 juin 2008
- **FINALE COUPE DE FRANCE**
Paris - Sénat
29 juin 2008

FINALE TOP 12 FÉMININ

Paris - Sénat
29 juin 2008

CHAMPIONNAT DE FRANCE INDIVIDUEL

Pau - 11 au 23 août 2008

En Europe

- **CHAMPIONNAT D'EUROPE INDIVIDUEL & FÉMININ**
Plodiv (Bulgarie) - 20 avril - 4 mai 2008
- **MITROPA CUP**
Italie - dates non définies

... André Clauzel président de la ligue Ile-de-France

André Clauzel a vécu un mois de novembre intense. Outre son rôle de président de la ligue IDF, André reste un infatigable organisateur des tournois à Paris. Avec son club du 608, il a fêté son 100^e open FIDE. Son travail inlassable au service des échecs vient d'être reconnu par la FIDE, avec l'obtention du titre d'Organisateur International.

■ André, comment en es-tu venu à organiser des tournois d'échecs sur Paris ?

J'ai eu l'idée tout d'abord avec les aveugles et autres joueurs. Quand j'ai fondé le club à la Gare du Nord, nous avions une salle immense. Alors, ça a fait tilt dans ma tête : pourquoi ne pas organiser des tournois dans ce lieu magnifique ? Avec l'aide des responsables de la SNCF qui jouaient pour cette société, nous sommes passés en un an des 25 joueurs du premier tournoi à 200 ! Notre président actuel, Jean-Claude Moingt, qui était disons en culottes courtes, emmenait des "tas" de MI et GMI de Clichy.

La remise des prix n'était pas triste, debout sur les tables, on buvait l'apéro en chantant. Ce n'était certes pas la classe pour la représentativité des échecs, mais c'était vraiment inoubliable et très sympa. C'est surtout en arrivant à l'Hôpital Saint-Louis, que j'ai commencé à organiser plusieurs tournois par mois et maintenant nous sommes proches de 400 en une vingtaine d'années !

■ Quelle est la part de difficulté à trouver des salles sur Paris et comment arrives-tu à toujours en trouver une ?

Paris est un gouffre financier, je ne l'apprends à personne. Les salles sont très coûteuses, et je mets au défi celui qui peut en trouver de gratuites. Je me contente de demander à la ville de Paris de me louer un gymnase de temps en temps. La concurrence est forte car d'autres organismes demandent aussi et en général, ces gymnases sont réservés pour les clubs adhérents de la ville de Paris et pour les grandes manifestations internationales et fédérales. Heureusement, mon vice-président est chef d'établissements du 14^e, sinon, je ne serais pas sûr d'obtenir un local pour mes tournois. J'espère que ça continuera, car la nouvelle politique vis-à-vis des horaires des gardiens pour les week-ends, risque de changer, et si ça se concrétise, ils ne travailleront pas ces jours-là.

■ Tu es maintenant président de la Ligue IDF, y a-t-il une différence entre l'organisation des tournois du club 608 et celle du championnat de Paris ?

En ce qui me concerne c'est pareil, ça reste de l'organisation. Seuls le nombre de par-



participants et la nécessité de faire plus de démarches administratives font la différence. Le championnat de Paris est une grande responsabilité juridique et financière. L'organisateur risque gros. Quand j'ai pris en main ce championnat, nous n'avions ni l'autorisation d'occuper des locaux, ni celle de la mise en service de la buvette, nous n'avions pas de moquette pour l'open B (achat pour 7000 €), ni d'endroit où la stocker après cette "manif". En plus, nous devions avoir sur place une instance d'assistance de santé comme la Croix-Rouge, et ça pour la "modique" somme de 7000 € !

J'ai tout signé en une semaine, grâce à notre magicien de la ligue, Nadir Bounzou, qui m'a trimbalé dans les administrations et agences pour tout régler. Donc comme tu le vois, rien ne me fait peur.

■ Quel est ton meilleur et ton pire souvenir comme organisateur de tournoi ?

Mon meilleur, c'est beaucoup dire, car chacun est différent. Comme je l'ai raconté plus haut, les opens à la gare du Nord, une participation grandiose et une ambiance très sympathique. Mais ceci n'enlève rien aux autres. Le pire, je pense que c'était en 1998, au cours d'un même tournoi et cela m'a beaucoup coûté moralement car j'ai dû virer un habitué de tous les tournois parisiens qui avait des problèmes psychologiques et un autre joueur qui courrait après les jeunes filles. Nous sommes arrivés à lui faire rendre les photos qu'il prenait d'une certaine façon et nous les avons détruites. Je me rappelle aussi d'un soir où les plombs ont sauté, et c'était l'émeute dans le gymnase, les ordis n'avaient pas sauvegardé les appariements. Et le lendemain, nous avons reçu un avertissement de la direction de l'école d'à côté, pour les débris balancés par les joueurs. C'était le comble, j'avoue que j'ai gardé le silence, mais je n'étais pas fier dans mes baskets.

TÉLÉTHON 2007

La mobilisation des clubs ne s'est pas démentie...

Energie et bonne volonté étaient au rendez-vous de cette 2^e année de partenariat avec l'AFM (Association Française contre les Myopathies) et ont contribué à créer de nombreuses manifestations. Tournois de Blitz en Corse (Ajaccio, Bastia et Calvi), simultanées (Beaune, Montpellier avec Sophie Milliet), tournois de parties rapides, manifestations de masse en Picardie où 230 joueurs, à l'occasion des interclubs, ont reversé le montant de la buvette au profit de l'AFM, tentative de record du monde de Blitz à Evry par le GMI Arnaud Hauchard (challenge réussi, voir *Blitz news*). Des initiatives multi-activités étaient également organisées. Ainsi cinq clubs à Metz et 3 dans le Nord, autour de Brouckerque se sont associés pour un événement pluridisciplinaire. À Toulouse, les échecs rencontraient le tarot et dans le 92 le sosie de Johnny.

La FFE, avec son partenaire BNP Paribas et en association avec la Ligue Ile-de-France, était également présente au Palais de Hanovre (un magnifique immeuble appartenant au groupe bancaire) pour cette 21^e édition du Téléthon. Un tournoi rapide de solidarité réunissait 47 joueurs. Parmi eux, on notait la présence de forts joueurs, d'une des meilleures joueuses françaises, Anne Muller. Le tournoi a été remporté par Arnaud Jossien (2384). Le lendemain, Jean-Claude Moingt, Mathilde Congiu et Anne Muller participaient aux animations de l'après-midi. Le soir, les échecs étaient représentés sur le plateau de France 2 lors de la remise du chèque du Téléthon des financiers.



Face à Face : Anne Muller - Arnaud Jossien

◆ Etats généraux de la FFE Un espace de discussion pour que notre fédération progresses...

Les clubs, ainsi que tous les organes de la FFE, effectuent un important travail de développement du jeu d'échecs au quotidien. Chacun a acquis son lot d'expériences et chacun a connu de nombreuses

difficultés. Pour donner un coup d'accélérateur à la croissance de notre Fédération, toutes les volontés doivent pouvoir s'exprimer, chaque joueur d'échecs ou dirigeant ayant sa propre perception sur la façon dont devrait être conduite la politique fédérale, des idées, des suggestions, des projets, des griefs... Les Etats Généraux des 26 & 27 janvier 2008 constitueront un espace de discussion permettant de faire avancer les idées propres au développement de notre discipline.

De nombreuses propositions sont déjà parvenues à Joanna Pomian, secrétaire générale de la FFE. Après examen des idées parvenues, quatre grands thèmes se dégagent : "une fédération pour tous", "une fédération influente", "une fédération structurée" et "les échecs : un sport complet". À chacun de ces thèmes correspondra un atelier qui débattrà des propositions soumises. Ainsi, dans le thème "une fédération pour tous", les discussions porteront sur les conditions pour jouer avec plaisir, fidéliser et augmenter le nombre de licenciés, ou encore les mesures à mettre en place pour les publics spécifiques (scolaires, féminines, handicapés). Le thème "une fédération influente" sera consacré aux partenariats, à la promotion du jeu d'échecs, et à la présence à l'international de la FFE. "Une fédération structurée" abordera l'organisation et le fonctionnement des instances fédérales ainsi que la communication interne et externe. Enfin, "Les échecs, un sport complet" portera plus particulièrement sur la culture sportive, la formation et l'entraînement, et le haut niveau, jeunes et adultes. Vous pouvez continuer à envoyer vos contributions à Joanna Pomian et vous inscrire aux débats qui auront lieu au

**Lycée Auffray, à Clichy,
les 26 & 27 janvier.**

Comment cela va-t-il se dérouler ?

■ Samedi 26 janvier :

- le matin, tournoi de Blitz amical



- 14h00 : séance plénière
- 14h00 à 19h30 : débats sur les thèmes proposés. Vous pourrez choisir ceux qui vous intéressent et participer à plusieurs discussions. En fin de journée, discussion en séance plénière.

- pause dîatoire

- 20h30 - 22h00 : un spectacle-surprise !

■ Dimanche 27 janvier :

- 9h - 12h30 : travaux et discussion sur les orientations proposées le samedi, puis votes d'orientation.

Pour tous ceux qui souhaitent participer, n'hésitez pas à vous inscrire auprès de joanna.pomian@echecs.asso.fr.

**Les Etats Généraux sont
un moment-clé de notre fédération,
venez nombreux !**

Les différents thèmes sont disponibles sur : www.echecs.asso.fr/Ag/EtatsGeneraux/EG_1_12_Thema.pdf

◆ Championnats de France Jeunes et adultes : 3 villes pour 2008, 2009, 2010...

L'organisation des championnats de France, jeunes et adultes, requiert une importante mobilisation des instances fédérales, du comité d'organisation, mais aussi des joueurs qui doivent s'organiser pour y participer. Aussi est-il important que les dates soient connues plusieurs mois, voire plus d'un an à l'avance, afin d'offrir aux participants un accueil et une organisation dignes de l'événement. C'est la raison pour laquelle le Comité Directeur de juin 2007 a approuvé la candidature des représentants de La Roche-sur-Yon, qui étaient venus faire la présentation du championnat de France Jeunes 2008. Puis, en novembre, cette même assemblée a validé la tenue des deux prochaines éditions à Aix-les-Bains (2009) et Troyes (2010). Dans la foulée, elle a entériné la candidature de Pau pour le championnat adultes 2008.

■ C'est donc à **La Roche-sur-Yon**, ville nouvelle créée par Napoléon 1^{er}, au cœur du bocage vendéen, que se déroulera le championnat de France Jeunes, du 20 au 27 avril 2008, au Centre des expositions "Les Oudairies". Des informations sont d'ores et déjà disponibles sur la page web spéciale championnat de France des Jeunes concernant les hébergements.



"Les Oudairies"

■ Parallèlement aux championnats de France Jeunes se déroulera les 26 et 27 avril 2008 le championnat de France Universitaire.

■ Le championnat de France 2008 à **Pau**. La capitale du Béarn, chère au "bon roi Henri" accueillera du 11 au 23 août le 83^e championnat de France. Une organisation fortement aidée par la municipalité de Pau dont le soutien se matérialise par la mise à disposition de l'intégralité de l'un des plus beaux Centres des Congrès d'Europe, le Palais Beaumont. Ce magnifique édifice de style néo-classique, doté d'équipements high-tech offre l'inestimable avantage d'être situé en plein centre ville.



Au cœur de la ville de Pau, le Palais Beaumont

■ En 2009, les championnats de France Jeunes retourneront sur les rivages du lac du Bourget, à **Aix-les-Bains**. L'année suivante, en 2010, le championnat quittera les hauteurs savoyardes pour la Champagne et s'installera dans la ville en forme de bouchon de champagne, **Troyes**.

Ces attributions ne sont pas là les seuls travaux du comité directeur, qui a pris par ailleurs d'importantes décisions que vous pouvez consulter sur :

www.echecs.asso.fr/Ag/ReleveCD11.pdf

◆ En bref... Le championnat de France des Entreprises renaît...

Il sera organisé par le Comité d'entreprise de BNP Paribas à Louveciennes.

Il se disputera les 12 et 13 avril 2008.

Renseignements auprès de Jordi Lopez :

jordi.lopez@echecs.asso.fr

01 39 44 65 84

De nouvelles règles pour les Olympiades

Après Dresde 2008, les Olympiades s'offriront un nouveau look. L'homogénéité sera de rigueur dans la composition des équipes mixtes et féminine, soit 4 joueurs (euses) + 1 réserve. La compétition se disputera en 11 rondes au système accéléré sur les 3 premières rondes. Le classement s'effectuera aux points de matchs avec comme premier départage le Sonneborn-Berger.

Publicité Échec & Mat

Remise de 35% pour les clubs

Contact : J. Mourgues - 01 39 44 65 81
joelle.mourgues@echecs.asso.fr

Opens

11 au 17.02

CANNES

22^e open international "Pierre et Vacances" - Festival International des Jeux - 9r. - [1h40/40 cps + 20 min] + 30sec/cp - 1^{er} à 17h - Lieu: Palais des Festivals - Salle LERINS avec vue panoramique sur la baie de Cannes - Total prix: 10 000€ - *Tournoi A: 2000 et plus - Possibilité de normes - 1^{er} prix: 1800€ - *Tournoi B: 2100 et moins - 1^{er} prix: 600€ - Insc.: Pointage obligatoire de 12h à 14h - 70€/35€ (60€/30€ av. 10/01) - Chèque à l'ordre de Cannes-Echecs - **Reqs.:** Cannes-Echecs - 11-13 avenue Saint-Louis - 06400 Cannes - 04 93 39 41 39 - info@cannes-echecs.org - <http://www.cannes-echecs.org>

16 au 23.02

CAPPELLE-LA-GRANDE

24^e open international - 9r. - 1^{er} à 16h - [1h40/40cps + 30min/40cps] + 30sec/cp + 10sec/cp à partir du 81^e - SAD - Lieu: Palais des Arts et des Loisirs - 1^{er} prix: 3000€ - Total: 30000€ - Insc.: 45€/22,50€ (jeunes et +60 ans) - Prix par catégories, etc. - **Reqs.:** Michel Gouvard - 03 28 64 94 98 - catherine.cappelle-chess@hotmail.fr - <http://www.cappelle-chess.com> - Étrangers - Sylvie et JC Templeur - templeurjcs@club-internet.fr

16 au 23.02

ROCHFERT

7^e open international - SAD - 9r. - [1h40/40cps + 30min] + 30sec/cp - Lieu: Palais des Congrès - Salle Colbert et Lafayette - 1^{er} prix: 1000€ - Total: 7000€ - Insc.: 50€/25€ - 55€/27,50€ sur place - 12ans 15€/17€ sur place - **Reqs.:** Échiquier Rochefortais - 37 rue Pujos - 17300 Rochefort - 05 46 99 74 59 - echiquier.rochefortais@wanadoo.fr - <http://perso.wanadoo.fr/echiquier.rochefortais>

18 au 24.02

NANCY

6^e Festival international de Meurthe et Moselle - Le plus grand festival de tournois fermés en France (13 tournois en 2007) - Des tournois toutes-roudes de 10 joueurs pour tous les Élos - *Tournoi A de GMI, *tournoi B de MI, *tournoi C de GMf, *tournoi D des 2200+ Élo, *tournoi E des 2100+ Élo, etc. - 9 rondes de 2 heures KO (+30sec/coup) par joueur - Prix : 200€-120€-80€ à chaque tournoi (sauf A, B, C) - Également tournoi de blitz, tournoi de jeunes, simultanée d'un GMI, stage Chessbase, etc. - Repas possibles sur place les midis et à bas prix au self du CG - Hébergements: voir le site - Inscription : 55€ (jeunes 27,50€) - **Reqs.:** <http://echecs54.free.fr>

21 au 24.02

SÉLESTAT

15^e open international - DSB - 7r. - système suisse - 1h40+30s - Coupe d'Alsace individuel 2007/08 - Open pris en compte pour le Master 2007/2008 - Lieu: Salle Sainte Barbe - *Tournoi A : Élo = 1700 - 1^{er} prix: 1000€ - *Tournoi B: Élo < 1800 (entre les deux aux choix). - 1^{er} prix: 250€ - (80% des inscriptions redistribuées) - Prix par cat. : Élo, âge, féminin, etc. - Possibilités d'hébergement et de restauration éco.: Office du tourisme - 03 88 92 02 66 - Insc. : de 8h à 9h - 40€ / 20€ (50€ et 25€ ap. 22/01) - Chèque à l'ordre du C.E. de Sélestat - à envoyer à Mr Heddache Rachid 13, rue Georges Klein 67600 Sélestat - **Reqs.:** http://ce_selostat.fr - R. Heddache - 03 88 92 16 20 - rheddache@wanadoo.fr

22 au 24.02

AVOINE

8^e open d'hiver d'Avoine - 6r. - 1^{er} à 8h30 - 1H30 + 30s/coup - Lieu: salle des Fêtes - Prix: 70% des droits dont 200€ - 1^{er} CVL : un carton de 12 bouteilles - 1^{er} d'Indre et Loire : un carton de 6 bouteilles - Une bouteille à chaque participant - Insc.: 30€/15€ - **Reqs.:** CE Avoine - BP 64 - 37240 Avoine - Yoann Le Basnier, Franck Roinel - 02 47 58 06 83 - echec-savoine@free.fr - <http://echecsavoine.free.fr>

25.02 au 02.03

COLOMIERS

3^e open internationale de l'Ouest Toulousain - 9 r. - 1h30/40cp + 20min + 30sec/cp - 1^{er} à 14h30 - Lieu: salle omnisports René Piquemal (à côté du Lycée International V. Hugo) - Deux tournois - *A : ouvert à tous - *B : Élo inférieur à 1700 - Total prix: 6000€ : *open A : 1^{er} prix 1000€ - total 4500€ - *open B: 1^{er} 500€ - total 1500€ - 1000€ de prix pour les féminines dans l'ensemble - Insc.: 50€/25€ (40€/20€ av. 25/01/2008) - **Reqs.:** colomiers-chess@hotmail.fr - 06 13 71 90 64

28.02 au 02.03

CLERMONT-FERRAND

26^e open internationale - 7r. - 40 cps/2h + 1/2h KO - Total: 3150€ (si plus de 100 joueurs) - Insc.: 50€/25€ - **Reqs.:** C. Champier - 10 rue E. Chabrier - 63800 Couron d'Auvergne - 06 47 75 42 59 - c.champier@wanadoo.fr

21 au 24.03

TRESSANGE

Championnat de Moselle Individuels - Cadets à Vétérans - 7 r. - 1h30 + 30sec/cp - 1^{er} à 16h - Prix: 600€ mini si 40 adultes dont 160€ au 1^{er} - Insc.: 25€/12€ - **Reqs.:** Bernard Leclerc - 1 rue Jean et Julien Noirel - 57710 Tressange - 03 82 91 02 93 - bernard.leclerc@libertysurf.fr

22 au 24.03

FOURMIES

32^e open internationale - 7r. - 2h KO - Lieu: Salle Marie Josée Percé - 1^{er} prix: 1100€ - 6000€ de prix - Nb prix par catégorie: Jeunes, Féminine, Vétéran, Elo par tranche 100 p^s - Insc.: 36€/18€ (46€/28€ sur place) - Possibilité d'hébergement économique - **Reqs.:** Centre Socio-Culturel - M. Mestdagh - 19 rue des Rouets - BP 90005 - 59611 Fourmies Cedex - 06 81 16 72 99 - openfourmies@free.fr

06 au 12.04

CALVI

5^e open internationale de Balagne - 9 r. - 1h30 + 30sec/cp - Lieu: Village Vacances Touristra "La Balagne" - RN 197 - Calvi - Prix généraux: 10 000€ au Hort - 1^{er}: 2000€ - 2^e: 1500€ - 3^e: 1300€ (10 prix au général) - Catégorie Élo (3 600€ au classement) : - 2000-2199: 1^{er} 500€ - 2^e 400€ - 3^e 200€ - 1800-1999: 1^{er} 400€ - 2^e 300€ - 3^e 200€ - 1600-1799: 1^{er} 400€ - 2^e 300€ - 3^e 200€ - 1000-1599: 1^{er} 300€ - 2^e 200€ - 3^e 100€ - Prix Spéciaux : - 1^{er} Jeune 220€ 2^e 120€ - 1^{er} Corse 210€, 2^e 110€ - 1^{er} Balanin 120€ - Prix du tournoi jeunes: - 1^{er} un I-Pod - 2^e une traversée Corse/Contient pour 4 personnes - 3^e un échiquier de luxe - Insc.: 40€/20€ (50€/25€ ap. 01/04) - 15€ pour les jeunes de la Ligue - Tournoi Jeunes - 9r. - 50min+10sec/cp - **Reqs.:** Francois Amy - 04-95-31-14-08 (la semaine) - balagnachessclub@gmail.com - <http://balagnachess.free.fr>

11 au 13.04

LA MEMBROLLE/CHOISILLE

Open d'échecs de la Choisille-en-Touraine - 6 r. - 1h30 + 30sec/cp - 1^{er} à 10h - Lieu: Salle Emmanuel Chabrier - 1^{er} prix: 500€ - Insc.: 30€/15€ (Jun-Ben)/10€ (Pup à Ppou) - 34€/17€/12€ sur place - **Reqs.:** Ollivier Rioland - 09 52 32 65 25 - chevau-legers@mjc-la-membrolle.fr - <http://mjc-la-membrolle.fr/echecs/open-de-la-choisille/dynamicpage.2007-09-25.6849761104>

25 au 27.04

ANGERS

3^e open internationale - 6 r. - 1h30 + 30sec/cp - 1^{er} à 13h - Lieu: École Victor Hugo - 26 avenue Victor Hugo - 1^{er} prix: 500€ - Insc.: 30€/15€ (36€/18€ ap. 03/05/06) - **Reqs.:** Lionel Maisonneuve - La Rue - 49320 Luigné - 02 41 45 59 26 - lionel.maisonneuve@wanadoo.fr - Hébergement éco.: Auberge Darwin - 02 41 22 61 20 - contact@foyerdarwin.com

01 au 04.05

CHAMBÉRY

12^e open de Printemps - 7 r. - Ire à 9h30 - remise des prix: 17h00 - Bulletin d'inscription sur le site: <http://www.club-dechecsdechambery.com> - Clôture 01.05 à 9h00 - **Reqs.:** Ch.EYDT - 04 79 69 47 56 - 06 24 59 53 52 - echecs-eydt@club-internet.fr

08 au 11.05

NARBONNE

Festival de Narbonne-Plage - 10^e anniversaire - 7r. - 1h40 + 30s/coup - 1^{er} à 9h30 - Lieu: Espace Tramontane - rue de Provence - *Tournoi de Blitz le vendredi - *Spécial Jeunes le samedi - rapide de 6 r. - *dimanche rapide de 7 r. - animations - soirée paella - 1^{er} prix: 400€ - Insc.: 35€/17€ (40€/20€ sur place) - **Reqs.:** O. Desnos - 2 rue de l'Aubépine - 11000 Narbonne - 04 68 32 18 76 - michel.desnoso@wanadoo.fr

28.06 au 04.07

MASSY

20^e tournoi internationale - 7r. - 1^{er} à: 13h30 - 40 cps/2h + 1h KO - Lieu: salle Espace Liberté - 1 av du Général de Gaulle - Total prix: 70% des insc. - Insc.: 40€/20€ - **Reqs.:** Stefan Donkov - 45bis rue de Versailles - 91300 Massy - 01 69 20 33 07 - stephan.donkov@wanadoo.fr

02 au 06.07

BISCHWILLER

11^e festival d'échecs - 9r. - 1h30/40cp + 15min + 30sec/cp - Lieu: Maisons des Associations et de la Culture - 2 rue de Stade - *Open " Grenke Location " Élo 1900 et plus - Insc.: 50€/25€ - GM + MI gratuit - MF 1/2 tarif - *Open " Crédit Mutuel " - Élo entre 1400 et 1899 - Insc.: 40€/20€ - *Open " Espoirs " pour les joueurs 1399 et moins - 30€/15€ - Prix: 7500€ - Prix spéciaux, féminin, vétéran, Élo - **Reqs.:** Danielle Pivarot - 7 rue du Village - 67240 Kurtzenhouse - 03 88 72 34 01 - roland.reeb@aliceadsl.fr

13 au 19.07

SAINT-CHÉLY D'AUBRAC

A retenir - 8^e open - Lieu: salle des Fêtes - 9 rondes - 1h30 + 30 sec./cp - MI/GM gratuit.

14 au 20.07

BAGNEUX

42^e Festival internationale (3km de Paris - liaison bus et RER) - tournoi ouvert à tous les joueurs licenciés (débutants ou confirmés) - Rondes à 13h30 - 40 cps/ 2 h + 1 h ko - Total prix: 1500 € de prix garantis + 70% des droits d'inscription - prix par cat. âge et Élo - MI/GM gratuit - possibilité de participer à un stage de formation le matin analyses possibles de ses parties par un MI - pour les enfants: possibilité de pension complète avec encadrement - possibilité d'hébergement économique en résidence universitaire - **Reqs.:** Patrick Gonneau, BP 314, 51013 Châlons-en-Champagne cedex - patrick.gonneau@wanadoo.fr

19 au 27.07

SAINT-MARTIN-DE-BELLEVILLE

32^e Festival Internationale de Val-Thorens - 9r. - 2h + 1min/cp - Total prix : 100% des inscriptions sur l'ensemble des 2 tournois - prix cat. Élo - 2 tournois : * Principal : réservé Élo > 1700 : 1^{er} prix: 1200€ - Insc.: 56€/28€ - * Accession : réservée Élos < 1800 - 1^{er} prix : 300€ - Insc. : 48€/24€ - **Reqs.:** Alain Alexandre - 13 rue des Sources - 38640 Claix - 04.76.99.77.38/06.11.11.53.86 - promoechecs@free.fr

19 au 27.07

AVOINE

23^e open internationale - 2h05 + 30 sec/cp pour 50 cps + 40 min + 30 sec/cp - Lieu : salle des fêtes - Total prix: 10000€ - 1^{er}: 1200€ - Prix par tranche de 100 pts Élo : 1^{er}: 200€ - 2^e: 100€ - 3^e: 50€ - 12 bouteilles au 1^{er} Centre Val de Loire et 6 bouteilles au 1^{er} Indre et Loire - Une bouteille des vins du terroir à ch. participant - Insc.: clôture 14h - 50€/25€ - Nbreuses animations et 14^e Festival ludique - **Reqs.:** C.E.Avoine - BP 64 - 37420 Avoine - 02.47.58.06.83 - <http://echecsavoine.free.fr> - echecsavoine@free.fr

02 au 10.08

CHAMBÉRY

14^e Festival internationale - 2 tournois, Principal et Accession - 2h + 1min/cp - 9 rondes - Prix garantis si 100 joueurs minimum - **Reqs.:** 04.79.69.47.56 - 06.24.59.53.52 - echecs-eydt@club-internet - <http://festivaldechambery.over-blog.com/>

61 minutes K.O.

05 et 06.01

SAINT-CHAMOND

7r. - 1^{ère} à 10h - Lieu: CE Saint-Chamond - maison de Quartier de St-Julien - Place Neyrand - Prix: 1000€ si 80 inscrits dont 300€ au premier - Insc.: 28€/14€ - **Rens.:** Michèle Gregoire - 06 13 91 19 15 - michele.greg@free.fr

22 au 24.03

SAINT-DIÉ

7e open international - 9r. - 1^{ère} à 14h - Lieu: Espace F. Mitterand - cadre et condition de jeu exceptionnels - Total prix: 80% insc. - Lots et Coupes - Insc.: clôture 13h30 - 37€/18,5€ (40€/20€ ap. 15/03) - gratuit GM/MI - Hébergement éco - **Rens.:** Jean-Marie Oster - 8 rue du Moulin - 88210 Saint-Jean d'Ormont - 03 29 58 97 71 - 06 82 02 98 07 - jmoster@aliceadsl.fr

22 au 24.03

TARBES

9r - 50mn + 10s/coup - Lieu: Parc des Expositions - 2 tournois: Principal et Blavignac (réservé < à 1701 Élo) - 1^{er} prix: 800€ (460€ Blavignac) - Total prix: 5500€ - Nbreaux prix par cat., jeunes, féminines - Insc.: 32€/19€ (26€/13€ Blavignac) - **Rens.:** G.Baumgartner - 55 rue de la Haille, 65350 Mun - 06 80 14 06 65 - georges.baumgartner@free.fr - <http://tournoiechectarbes.site.voila.fr>

06 au 12.04

CALVI

5^e open international de Balagne - Jeunes - 9r. - 50min+10sec/cp - Lieu: Village Vacances Touristra "La Balagne" - RN 197 - Calvi - Insc.: 27€ - **Rens.:** Ligue Corse des Echecs - 2 rue du Commandant Lherminier - 20200 Bastia - balagnachessclub@gmail.com

05 et 06.07

MASSY

7r. - 1^{ère} à 10h - Lieu: salle Espace Liberté - 1 av Général de Gaulle - Total prix: 70% des insc. - Insc.: 32€/16€ - **Rens.:** Stefan Donkov - 45bis rue de Versailles - 91300 Massy - 01 69 20 33 07 - stephan.donkov@wanadoo.fr

19 et 20.07

BAGNEUX

Open de week-end - 7 r. - 1^{ère} 9h - Total prix: 500€ + 70% des droits d'inscription - prix par cat. âge et Élo - **Rens.:** Patrick Gonneau, BP 314, 51013 Chalons-en-Champagne Cedex - patrick.gonneau@wanadoo.fr

FORMATION

DIFFE (initiateur)

Chambéry (74)

12 - 13 janvier 2008

Formateur: Claire Pernoud
Lieu: Maison des Associations
67 rue St-François de Sales
Rens.: Christian Eydt - 04 79 69 47 56
06 24 59 53 52 - echecs.chambery@wanadoo.fr

DAFFE 1er degré (animateur)

Aubagne (13)

31 mai - 15 juin 2008

(2 week-ends: 31 mai et 1^{er} juin - 14 et 15 juin)

Lieu: Club 3^e étage - Boulevard Lakanal (centre ville à côté de la gendarmerie)
Formateur: Orazio Puglisi
Rens.: Orazio Puglisi - 06 14 35 15 52
puglisiorazio@wanadoo.fr

ARBITRAGE

Arbitre fédéral 4

Mayet (72)

12 - 13 janvier 2008

Lieu: Club d'échecs - Maison des Associations - ancienne Gare - 72360 Mayet
Formateur: Pierre Lecuyer
Rens.: Bernard Decultot - 5 allée de Vigo
72000 Le Mans - 02 43 82 13 28

Arbitre fédéral 2

Paris (75)

4 - 5 février 2008

Organisateur: Club du Canal St-Martin
Lieu: SCPO Gare Austerlitz - cour desarrivées - porte 29A - code 1147 - salle 27 - 1^{er} étage M° Gare Austerlitz
Formateur: Nadir Bounzou
Rens.: Xavier Rubini - 06 28 06 48 92
01 53 26 76 60 - xavier.rubini@free.fr

Arbitre fédéral 3

Pau (64)

9 - 10 mars 2008

Organisateur: DRA Aquitaine
Lieu: Amicale Laique Jean Sarraillh
Formateur: Dominique Dervieux
Renseignements/Inscriptions:
Jean-Marc Morel - Amicale Laique Jean Sarraillh - Section Echecs - 1 Av. R. Schuman - 64000 Pau
06 82 12 66 21 - j.marc.morel@wanadoo.fr

Grande Synthe (59)

4 - 5 mai 2008

Organisateur: DRA Ligue Nord-Pas de Calais
Lieu: LCR Fleming - rue Fleming
Formateur: Emmanuel Varinac
Rens.: Philippe Blot - 52 rue de Provence - 59760 Grande Synthe - 03 28 27 79 22
philippe-blot@orange.fr

Rapides & Blitz

13.01.2008

ORLÉANS

7r. Rapide - 1^{ère} r. à 10h - cadence 20mn ko - 400€ de prix: 1^{er} prix: 150€ - Prix par tranches Élo, à la 1^{ère} féminine, au 1^{er} vétéran - Récompense par catégories Jeunes - Insc.: 10€/5€ - **Rens.:** serge.desmoulieres@wanadoo.fr - 02 38 66 58 75 ou 06 22 92 84 35 - affiche du tournoi: <http://www.echescvl.net/annonces/orleans.pdf>

20.01.2008

LE TAMPON

3^e tournoi rapide - compte pour le championnat de la Réunion - Clôture des inscriptions le 20 janvier à 8h45 - **Rens.:** Jacky Blard - 0692 881515 - jacky.blard@wanadoo.fr

17.02.2008

METZ

2^e rapide de Metz-Queuleu - Homologué circuit des rapides de Moselle - 7 r. - 1^{ère} à 9h45 - 2 x 20 min - Lieu: Centre culturel de Metz Queuleu, 53 rue des 3 Évêchés - Pas de prix en espèces, 1 coupe au premier de chaque catégorie - Insc.: sur place, clôture à 9h30 - 5€/2€ - <http://efe-metz.blog-spot.com>

PRISE DE LICENCES PAR INTERNET

Les clubs désirant licencier leurs joueurs et avoir accès au fichier de leurs membres doivent contacter **Erick Mouret** par l'intermédiaire de leur président ou de leur correspondant, pour obtenir leurs codes d'accès. erick.mouret@free.fr

Pour ceux qui utilisaient déjà cette procédure l'an passé, les codes n'ont pas été changés. En cas d'oubli, contacter Erick Mouret.

La saisie se fait en sélectionnant les joueurs, soit dans les licenciés de l'an passé, soit dans la base générale, et la validation est instantanée. Il est possible d'imprimer les mêmes documents que ceux renvoyés par le secrétariat. Une fois la facture imprimée, il suffit de la renvoyer avec le règlement, qui ne se fait pas en ligne.

Toutes les données sur vos joueurs peuvent ensuite être facilement récupérées dans un fichier personnel pour éviter une double saisie.

Précision importante: le paiement de chaque commande doit impérativement arriver sous huitaine au secrétariat fédéral sous peine d'annulation des licences.

02.03.2008

LA FARLÈDE

Open rapide de Toulon - 2 tournois: Tournoi A & B (Réservé jeunes nés en 1994 ou après dont Élo rapide est inférieur à 1400) - La Farlède (83), salle des Fêtes, 9 h - 8 r. - 2 x 20 min - 1^{er} prix 250€. - **Rens.:** denis.lepelletier@wanadoo.fr - <http://www.cve.asso.fr/cve/Tournoi-Rapide-de-La-Farled.html> - 04 94 42 03 24 ou 04 94 33 09 70

02.03.2008

METZ

Tournoi de parties rapides Metz Fischer - Lieu: CSC Metz Vallières - 90 rue de Vallières - Insc.: 10€/5€ (sauf pous-sins/poussinets 3€) - 1^{er} prix 150€ - **Rens.:** Ramier Julien - 08 70 57 07 18 - jul.ramier@free.fr

13.07.2008

BAGNEUX

15^e Jeune de Bagneux - 9 r. - 1^{ère} r. à 10h - 2x15 min - ouvert aux jeunes nés depuis le 01/01/92 - Lieu: Gymnase de Bagneux - Un seul tournoi, mais prix en espèces par cat. d'âge - 70% des droits d'inscription reversés en prix - Licence B obligatoire (offerte à ceux qui ne la possèdent pas!) - Médailles pour tous - Insc.: 16€ (20€ sur place av.9h) - **Rens.:** <http://perso.orange.fr/echecs.bageux> - patrick.gonneau@wanadoo.fr - Patrick Gonneau - BP 314 - 51013 Châlons

14.07.2008

BAGNEUX

Rapide de Bagneux - 9 r. 2x15 min - Licence B obligatoire - 1^{er} r. 10h - Lieu: Gymnase de Bagneux - Insc.: 16€ (20€ sur place avant 9h) - Réduction -50% pour les jeunes - Total prix: 70% des droits d'inscription reversés en prix - **Rens.:** <http://perso.orange.fr/echecs.bageux> - patrick.gonneau@wanadoo.fr - Patrick Gonneau - BP 314 - 51013 Châlons

FFE news

La lettre d'information de la FFE

Abonnez-vous d'un simple clic, en vous rendant sur l'onglet "connexion" du site de la FFE :

www.echecs.asso.fr

Page 28 Morceaux choisis...

1. Svidler,P (2732) - Navara,D (2656) [C88]

31.a5! Un petit coup qui met fin à la résistance des Noirs et qu'il fallait voir très en amont. **31...Txb3 32.Tb6!** Les Noirs n'ont pas le choix et sont obligés de transposer dans une finale de pions perdante. **32...c4** [32...Tb4 33.Txb4 cxb4 34.Rd3 ne change rien.] **33.Txb3 cxb3 34.Rd3 Rf7 35.Rc3 h5**

36.f4! Re6 [Ou 36...g5 37.fxg5 Rg6 38.Rxb3 Rg5 39.Rc3 Rg4 40.b4 Rg3 41.b5 Les Blancs gagnent la course !] **37.Rxb3 Rd5 38.Rc3** Les Noirs abandonnent. La suite aurait pu être : **38...Re4 39.b4 Rf3 40.b5 1-0**

2. Cheparinov,I (2670) - Navara,D (2656) [C88]

27...Dxf2+! Un coup de tonnerre ! **28.Rxf2 Te2+ 29.Rg1 Tg2+** [Meilleur sans doute : 29...Txd1! 30.Te1 (30.h4? Ce2+ suivi par 31...g3 →) 30...g6! 31.Te6 (31.Df6 Cxh3+ 32.gxh3 Fh2+ 33.Rf1 Fg2#) 31...Tg2+ 32.Rf1 Tg3!] **30.Rf1 Txd2 31.Fg8?** [Le seul coup de défense était : 31.h4! qui complique la quête des Noirs.] **31...Fg2+ 32.Re1 Te2+ 33.Rd1 Ff3! 34.Dh7+ Rg5 35.Ta2 Th2+ 36.Re1 Cxd3+!** C'est Mat après la prise en d3 par ...Fg3+ et ...Th1. **0-1**

3. Ivanchuk,Vassily (2787) - Bacrot,Etienne (2695) [D15]

25...Df3! 26.Dd4+ Rc7 27.Fe5+ Rc8 Il n'y a plus d'échec et le Mat est imparable. Etienne se paye le numéro 2 mondial avec les Noirs ! **0-1**

4. Tkachiev,Vladislav (2661) - Karjakin,Sergey (2694) [D45]

33...Dxh4!! 34.Dxd5 Th6 35.Rf1 Tf6 Le coup clé qui sauve l'Ukraine contre la France. **36.f3 exf3 37.gxf3 Dh2 38.De4 Tg6 39.De3 Tg2 0-1**

5. Bacrot,Etienne (2695) - Beliavsky,Alexander G (2646)

31.Txf6? [31.e5!] gagnait comme le démontre les variantes suivantes : 31...Fxc6 a) 31...Cxe5 32.Cxe5 fxe5 33.d6! Dxd6 34.Txf8+ Txf8 35.Fc4+ Fritz ! Plus forte que la "naturel" (35.Fxh7+ Rxf7 36.Dxd6 Txf1+ 37.Rxf1 Tc1+ 38.Rf2 Txa1) 35...Txc4 36.Dxd6 Txf1+ 37.Rxf1 Tc1+ 38.Rf2 Txa1 39.Dxe5 Ta2+ 40.Re3 Ta3+ 41.Rf4 et les pertes continuent à cause des menaces de Mat.; b) 31...fxe5 32.Txf7+; 32.d6 Cxd6 33.exd6 Dxd6 34.Txg4+ 31...Dxb4 32.Dd1? [32.Tf6=] **32...h5 33.Txf7 Txf7 34.Txf7 hxg4 35.Tc7 Dd6 36.Dc2 Dg3 37.hxg4 Fxc4 38.Fd4 De1+ 39.Ff1 Dxe4 40.Dc3 De1 41.Fxg7 Dxc3 42.Fxc3 Tc8 43.Txc8 Fxc8 44.Fd3 b4 45.Fe5 Fg7 46.Fc7 b3 47.Fa5 Rf7 48.Rf2 Fd4+ 49.Re2 Rf6 50.Rd2 Re5 51.Fc3 Rxd5 52.Fc2 b2 53.Fxd4 Rxd4 54.Fh7 1/2 -1/2**

6. Socko,B (2646) - Shirov,A (2739) [B90]

19.Txf7!! classique, mais il faut quand même le calculer ! **19...Txf7 20.Fxf7+ Rxf7 21.Dd5+ Rg6** [21...Re8 22.Dg8+ Cf8 (22...Re7 23.Cd5#) 23.Tf1 De7 24.Cd5 Txc2+ 25.Rh1 Txd2+ 26.Rxh2 Dh4+ 27.Rg2 Dg4+ 28.Rf2 Dxe4 29.Tc1 gagne; 21...Rf8 22.Tf1+++] **22.De6+ Rh5 23.Cd5! dxe5** [23...Txc2+ 24.Rh1 Txd2+ 25.Rxh2 Dh4+ 26.Dh3 gagne] **24.Ce7! Cf6** [24...Txc2+ 25.Rh1 Cf8 26.Df5+ Rh4 (26...Rh6 27.Cg8#); 26...g5 27.Dh3#] **27.Tg1** et la promenade du Roi s'achève. **25.Rh1 Cxe4 26.Df7+ 26...Rh4 27.Cf5+ Rg4 28.Tg1+** etc. Il est rare de voir Shirov se prendre une telle attaque ! **1-0**

7. Esen,B (2453) - Baramidze,D (2569) [D48]

24...Txf5!+ 25.Fg1 [25.exf5 Fxf3 26.Fg5! De8!; 25.Txf5? Dh4+] **25...Fa7 26.Fxa7 Txa7 27.Cd1? Dh4+ 28.Rg1 Dh2+ 0-1**

8. Mamedyarov,Shakhriyar (2752) - Nielsen,Peter Heine (2626) [D27]

30.Txe6!! fxe6 31.Cxe6+ Rf7 32.Cf4+ Fd5 [32...Rg7 33.Ch5+] **33.Cxd5 Cxd5 34.Tf3+ Rg8 35.De1!** Le coup qu'il fallait voir après Txe6 ! **35...Td4 36.Fxd5 1-0**

9. Sargissian,Gabriel (2673) - Lupulescu,Constantin (2562) [D87]

C'est sans doute l'une des plus belles parties d'Héraklion 2007. **47.c6! bxc6 48.Fd4 Fd7** [48...Te8 49.Fxc6+] **49.Fxe5 fxe5 50.Fd1! c5 51.Ff3 Tf8 52.Fd5+ Rg7 53.Tg6+ Rh7 54.Re3 b4 55.axb4 cxb4 56.Te6! Td8 57.Te7+ 1-0**

Page 35 Mots Croisés								
	1	2	3	4	5	6	7	8
1	B	E	N	E	V	O	L	E
2	E	V	A	N	O	U	I	S
3	N	A	T	A	L	I	T	E
4	E	P	I	O	R			
5	F	O	M	E	N	T	E	R
6	I	R	S	T	E	E		
7	C	A	R	C	A	S	S	E
8	I	T	A	R	T	E	M	
9	A	I	O	L	I			
10	I	O	I	S	B	A	S	
11	R	N	E	T	A	M	E	
12	E	S	R	E	M	I	S	

10. Cheparinov - Drasko [A17]

22.Fxf7+! Rxf7 23.Cc4 Dd4 [23...Db7 24.Cxe5+ Txe5 25.Dxe5 Cg6 26.Dg5+; 23...Ce2 24.Df3 Da6 25.Dxe2] **24.Cxe5+ Txe5** [24...Dxe5 25.Dxe5 Txe5 26.Fxe5+] **25.Dxd4 Txd4 26.Fxd4 Txe4 27.Fxf6 1-0**

11. Ivanchuk,V (2787) - Bacrot,E (2695) [D15]

Cette position est tirée d'une variante possible de la partie de Bacrot contre Ivanchuk. **25...Ch3+ 26.Rg2 De4+! 27.Rxh3 Cf2# 0-1**

(12) Lputian,S (2633) - Murariu,A (2503) [D12]

39.Dxf7! bxc3 40.h5! Ce7 [40...gxh5 41.Fe4+; Meilleur : 40...Dd3! mais après 41.Txb6, les Blancs ont une finale proche du gain.] **41.hxg6+ Cxg6 42.Fe4** Les Noirs n'ont plus de défense. **1-0**

Page 33 Sauriez-vous jouer comme Rubinstein ?

Diagramme 1

1. ♖b7+! Le plus simple. **1... ♜xb7 2.c6++-** Rubinstein – Bernstein, 1911. 1-0

Diagramme 2

L'affaiblissement des cases noires (f6 et g7), la forte pression que les Blancs y ont déjà accumulée... permettent de trouver la pièce noire à éliminer absolument ! **1. ♜xd7! ♜xd7 2. ♖f6+ # 2... ♜f8** [2... ♜h8 revient au même.] **3. ♜d5 #** Rubinstein – Hirschbein, Lodz 1927. 1-0

Diagramme 3

1. ♜xd5! Et les Noirs préférèrent abandonner. **1. ♜xd5**, avec l'idée **1... ♜xf4** (1...cxd5 **2. ♜c7** gagne la Dame.) **2. ♜xf4** et les Blancs ont gagné un bon pion ! Ce piège du Gambit Dame est très connu. Il arrive après les coups : **1.d4 d5 2.c4 e6 3. ♜c3 ♜f6 4. ♜g5 ♜bd7 5.e3 ♜h7 6. ♜f3 0-0 7. ♜c1 c6 8. ♜d3 a6 9.cxd5 exd5 10.0-0 ♜e8 11. ♜b3 h6 12. ♜h4 ♜h5?** (Cf diagramme) et porte le nom de "Piège de Rubinstein". En fait, le grand maître polonais eu la malchance d'y tomber à deux reprises : contre Euwe au tournoi de Bad Kissingen en 1928 et contre Alekhine au tournoi de San Remo, en 1930 !

Diagramme 4

Une finale célèbre ! **1... ♜f6 2. ♜d2 ♜g5 3. ♜e2 ♜h4 4. ♜f1 ♜h3 5. ♜g1 e5** Après avoir avancé au maximum leur Roi, les Noirs échangent tout pour libérer la voie vers les vraies cibles : les pions e4, a3 et b4. **6. ♜h1** [6.e4 g5 7. ♜h1 h5 8. ♜g1 h4 9. ♜h1 g4 10.fxg4 ♜xg4 11. ♜g2 h3+] **6...b5 7. ♜g1 f5 8. ♜h1 g5 9. ♜g1 h5 10. ♜h1 g4 11.e4** [11.fxg4 hxg4 12. ♜g1 f4 13.exf4 exf4 14. ♜h1 g3 15.fxg3 fxg3 16.hxg3 ♜xg3] **11...fxe4 12.fxe4** [12.fxg4 hxg4 13. ♜g1 e3 14.fxe3 e4 15. ♜h1 g3] **12...h4 13. ♜g1 g3 14.hxg3 hxg3 0-1** [si 15.f4 exf4 16.e5 f3 17.e6 f2+ 18. ♜f1 ♜h2 19.e7 g2+ 20. ♜xf2 g1 ♜++; si 15.fxg3 ♜xg3, le Roi noir ramasse le pion e4 avec un gain facile.] Cohn – Rubinstein, St. Petersburg 1909.

Diagramme 5

Oui !! **1...f6!** [1... ♜xg4 perd : 2. ♜c5! Le Cavalier se dirige astucieusement vers la case d7. Il protégera e5 et empêchera le pion f7 de bouger. 2... ♜f5 3. ♜d7 ♜e4 4. ♜b5 ♜d5 5. ♜b6 Le Roi blanc se dirige vers l'aile roi pour capturer f7 et e6. C'est fini !] **2.exf6 ♜xf6 3. ♜f2 ♜g5 4. ♜b4 e5 5. ♜c5** [5. ♜c4 revient au même.] **5...e4** et après **6. ♜d4 ♜f4**, les Noirs vont réussir à pousser leur pion 'e', chassant le Cavalier de la défense de g4. Partie nulle ! Nimzowitsch – Rubinstein, Carlsbad 1911.

Diagramme 6

1...f3!? [1... ♜d4? perd : 2. ♜f3 ♜c4 3. ♜xf4 ♜b4 4.g4! Grâce à ce coup, les Blancs gagnent la course à la promotion. 4...hxg3 5. ♜xg3+] **2.gxf3+ ♜f4** [2... ♜d3 3.f4 ♜e4 4.f5 ♜xf5 5. ♜f3=] **3. ♜e2!** [3. ♜g2? ♜e3+ et ce sont les Noirs qui gagnent !] **3... ♜g3!** Roi actif ! **4. ♜e3! ♜xh3 5. ♜f2! ♜h2 6.f4 h3 7.f5 ♜h1 8.f6 h2=** "Autopat". Les Blancs peuvent jouer leur Roi, mais laissent les Noirs faire Dame avant eux... Lowcki – Rubinstein, Varsovie 1916. 1/5 - 1/5.

Page 36 Jouez comme... Vadim Milov

1. Milov,V. (2653) - Postny,E. (2556)

43. ♜h5+ ♜g8 44. ♜d8+ ♜f8 45. ♜f6 gxh5 46. ♜xc3 1-0

2. Smirnov,P. (2624) - Milov,V. (2653)

23... ♜xe4!! [23... ♜f6 24. ♜xd5 ♜xd5 25. ♜xd5 ♜xd5 26. ♜xe5 ♜] 24. ♜xe4 ♜f6 25. ♜fe1 [25. ♜g1 ♜xe4 26. ♜e3 ♜c8 27.c3 ♜c6 28. ♜d1 (28. ♜e2 ♜b5) 28... ♜h4] 25... ♜xe4 26. ♜xe4 f5! 27.gxf5 ♜h4 28. ♜g1 ♜xe4 29. ♜g3 [29. ♜c3 gxf5 30. ♜xe5 ♜g4+ 31. ♜f2 ♜g2+ 32. ♜e1 ♜f7+] 29... ♜xf5 [29...gxh5 30. ♜xe5] 30. ♜xe5 ♜d8+ 0-1

3. Milov,V. (2606) - Chiburdanidze,M. (2516)

28. ♜xe6+! fxe6 29. ♜g6 ♜e7 [29... ♜d8 30. ♜xe6 ♜c6 31. ♜be1 ♜xe6 32. ♜xe6+] 30. ♜g7+ ♜d6 31. ♜xf6 [31.d5!?] 31... ♜d8 [31... ♜c6 32.d5 ♜xd5 33. ♜ed1+ ♜c5 34. ♜g5+ e5 35. ♜e3+; 31... ♜xa4 32.d5 ♜e8 33. ♜e5+ ♜d7 34.dxe6+ ♜c6 35. ♜b4! ♜a2 36.c4! ♜d8 37. ♜eb1+] 32. ♜xe6+ ♜c7 33. ♜e5+ ♜c8 34. ♜xa6 bxa6 35. ♜b8+ ♜d7 36. ♜xd8+ ♜xd8 37. ♜xa5 1-0

4. Navarro,R. (2258) - Milov,V. (2574)

31... ♜xg2! 32. ♜xg2 ♜g4+ 33. ♜g3 ♜xf3+ 34. ♜g1 ♜g6 0-1

5. Milov,V. (2574) - Luther,T. (2580)

27. ♜a4!! Milov : "Un coup inattendu. Le Cavalier se joint à l'attaque de mat". [27. ♜g6 gagne aussi] 27... ♜xh6 [27... ♜h3 28. ♜b6 ♜xh6 29. ♜e7+ ♜d7 30. ♜c8#; 27... ♜xf2 28. ♜xh7+ ♜xh7 29. ♜e7#] 28. ♜b6 ♜e4+ [28... ♜h3 29. ♜e7+ ♜d7 30. ♜c8#] 29. ♜xe4 dxe4 30. ♜c8# 1-0

6. Milov,V (2585) - Suetin,A (2460)

27. ♜xc8 ♜xc8 28. ♜xf6 ♜xf6 29. ♜xe6!+ ♜h6 [29...fxe6 30. ♜xe6+] 30. ♜g5 ♜xh4 31. ♜xf7 ♜f8 32.g3 ♜h5 [32... ♜xd4 33. ♜g5] 33. ♜b7 ♜e8 34. ♜d6 ♜g4 35. ♜f3+ 1-0

Le Jeu d'Échecs.
Une passion qui gagne du terrain...



BNP Paribas, Partenaire Officiel de la Fédération Française des Echecs.

A travers ce partenariat, BNP Paribas souhaite aider la FFE dans la mise en place de sa politique de promotion auprès des licenciés, du secteur scolaire et du grand public. Depuis le 1^{er} septembre 2006, la banque s'investit dans ce sport aux vertus pédagogiques pour lui donner un nouvel élan, en entretenant des liens étroits avec les ligues, les comités et les clubs, ainsi que par une utilisation très active d'internet, à la fois en tant que support de jeu qu'en tant que moyen d'information.

www.jeu-echecs.bnpparibas.com

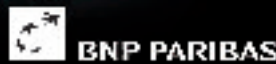
La banque d'un monde qui change



BNP PARIBAS

46^{ème} CHAMPIONNAT
de FRANCE
d'ECHECS
Jeunes 2008
du 20 au 27 avril
Universitaire
26 et 27 avril

LA ROCHE-SUR-YON
Centre des Expositions
les OUDAIRIES (85)



UNIVERSITÉ DE NANTES