

échecs

Le magazine de la Fédération Française des Echecs



L'Empereur des Échecs

Garry Kasparov commente
une des ses plus belles parties
et répond à nos questions

photo : M. Maurice

TERRE D'ÉCHECS
La Lorraine prend
un coup de jeune

OLYMPIADES
Les Bleus
dans les yeux

CHAMPIONNAT DU MONDE
Anand, veni,
vidi, Vishy !



cnes

CENTRE NATIONAL D'ÉTUDES SPATIALES

Le CNES propose aux jeunes de s'amuser et tester leurs connaissances grâce à un "Incollable" sur l'espace, à paraître en décembre.

En avant-première

Quelques questions tirées de cet Incollable Eventail réalisé en partenariat avec les Editions Play Bac.



CENTRE NATIONAL D'ÉTUDES SPATIALES

De l'espace pour la Terre



QUESTIONS

Sous quel nom sont regroupés les étoiles, les planètes, les galaxies et tous les autres objets célestes ?

En combien de temps la Terre effectue-t-elle un tour sur elle-même ?

Que signifient les initiales CNES, Centre national d'études... : spéciales, spatiales ou supérieures ?

Comment appelle-t-on une fusée qui envoie des satellites dans l'espace ?

À quelle distance de la planète Terre l'espace commence-t-il ?

Qu'appelle-t-on un port spatial : un port de grandes dimensions, une base spatiale ou un vaisseau intergalactique ?

Une base spatiale.

100 km environ au-dessus de l'atmosphère.

Un lanceur.

Spatiales.

24 heures (23 heures et 56 minutes exactement).

L'univers (ou cosmos pour les Russes).

RÉPONSES

De l'espace pour les les jeunes

<http://www.cnes-edu.fr>



Le magazine de la Fédération Française des Échecs

EDITEUR
Fédération Française des Échecs
BP 10054
78185 Saint-Quentin-en-Yvelines Cedex
Tel. : 01 39 44 65 80
Fax : 01 39 44 65 90

SITE INTERNET
www.echecs.asso.fr

DIRECTEUR DE LA PUBLICATION
Jean-Claude Moingt

RÉDACTEUR EN CHEF
Léo Battesti

RÉDACTION
Joëlle Mourgues
Jérôme Maufas
Etienne Mensch
Akkhavanh Vilaisarn
Stéphane Escafre
Jean-Luc Roux
Vincent Moret
Christine Delsol

IMPRESSION, MISE EN PAGE
S.T.I.N. imprimerie Toulouse

PUBLICITÉ
06 08 51 52 93

RESPONSABLE ADMINISTRATIF
Joëlle Mourgues
01 39 44 65 81
email : joelle.mourgues@echecs.asso.fr

ISSN 1259-3451



L'édito

de Jean-Claude Moingt,
Président de la FFE



C'est la très belle ville de Nîmes qui accueillera le 84^e championnat de France, du 10 au 22 août 2009.

Comment la FFE détermine-t-elle la destination de la grande fête annuelle des échecs ?

Au préalable, il faut que la ville présente une candidature qui soit conforme au cahier des charges, c'est-à-dire qu'elle doit apporter la dotation financière suffisante pour couvrir une partie des frais d'organisation.

En second lieu, qu'elle dispose d'équipements pouvant fournir des espaces de jeu d'au moins 4000 m², susceptibles d'accueillir un millier de joueurs, et de permettre aux spectateurs de suivre les parties en direct dans d'excellentes conditions, car la mise en scène de nos Nationaux est aussi l'un des enjeux majeurs de cet événement.

Par ailleurs, il faut également que la ville et les communes environnantes aient la capacité d'accueillir entre 2000 et 2500 personnes pendant 13 jours. Enfin, il est important que la destination soit attractive d'un point de vue touristique, car nous savons tous que le championnat de France n'est pas seulement une compétition, mais aussi un moment de détente et de convivialité pour les joueurs d'échecs et leur famille. Tout cela, mis bout à bout, fait qu'il n'y a pas beaucoup de villes en France satisfaisant aux exigences du championnat de France.

Nous pouvons nous réjouir ces dernières années d'avoir pu diversifier les destinations puisque, pour ne reprendre que les cinq éditions précédentes, le championnat aura été organisé à Chartres en 2005, à Pau en 2008 et le sera à Nîmes en 2009, dans des régions qui n'avaient pas encore été explorées au cours de ces trente dernières années. Ce sera même une grande première pour Nîmes car jamais les Gardois n'avaient été hôtes du championnat de France. Connaissant la forte implication locale du Languedoc, le nombre de jeunes qui y sont formés chaque année, mais également l'enthousiasme et le savoir-faire de la ligue Languedoc-Roussillon et également du club de Nîmes, un habitué du Top 20 des clubs, nous avons bon espoir que l'édition 2009 soit de la même veine que Pau2008.

sommaire

4 | Blitz news
L'actualité échiquéenne

8 | Terre d'Échecs
La Lorraine prend un coup de jeune

12 | Interview
Bachar Kouatly

14 | Échecs et Olympiades
Les Bleus dans les yeux

27 | Questions d'arbitrage

28 | Morceaux choisis

30 | Un peu d'histoire
Alexandre Alekhine, la tempête et la passion

34 | Joyaux
Une de mes plus belles parties...
par Garry Kasparov

36 | Jouez comme... Garry Kasparov

Cahier central
Échec et mat junior n° 19

37 La vie fédérale
40 Annonces tournois
42 Solutions



brèves...

La France s'incline en Russie

Grâce notamment au vice-président de la FFE, le GMI Joël Lautier installé à Moscou, la fédération française et son homologue russe organisent des échanges réguliers. BNP Paribas, le partenaire officiel de la FFE, a signé également un partenariat avec la fédération Russe et a sponsorisé le Mémorial Tal, où avaient été invités des joueurs de l'équipe de France en novembre 2007. Dans cette continuité, un match Russie-France en parties rapides a été organisé à Moscou les 17 et 18 octobre sous le patronage de la société Ernst & Young et de la Chambre de Commerce et d'Industrie Française en Russie. Les deux équipes étaient composées de jeunes joueurs titrés. Sébastien Feller, Thal Abergel, Matthieu Cornette et Fabien Libiszewski défendaient les couleurs tricolores, mais se sont assez largement inclinés sur le score de 12 à 20.

Les jeunes sur l'échiquier franco-allemand

Depuis plus d'un quart de siècle, les fédérations françaises et allemandes



entretiennent des relations privilégiées, tout particulièrement dans le cadre de l'Office Franco-Allemand de la Jeunesse (OFAJ) et du Comité National Olympique et Sportif (CNOSF). La traditionnelle rencontre de jeunes s'est déroulée début octobre au camping la Rochade à Naujac (33), un lieu tout prédestiné pour une telle manifestation franco-allemande. 10 jeunes Français et 10 jeunes Allemands se sont ainsi retrouvés sur les bords de l'Atlantique. Au programme de ce séjour échiquéen, culturel et linguistique : un stage de deux jours avec le MI Jules Armas, des activités sportives, un match France-Allemagne sur 10 échiquiers en cadence normale, en blitz et en



condi-chess. Les Français n'ont toutefois pas poussé l'hospitalité jusqu'à laisser gagner leurs invités, et se sont largement imposés en remportant les matchs d'échecs, mais aussi celui de foot.

La FFE s'engage pour le Téléthon



L'AFM (Association Française contre les Myopathies) a 50 ans et le Téléthon en est déjà à sa 22^e édition. Depuis plusieurs années, les joueurs d'échecs participent activement à ce formidable élan de générosité, et la FFE sera encore présente pour la prochaine édition du 5 et 6 décembre. L'année

passée, un des événements échiquéens marquants dans le cadre du Téléthon avait été le record du monde de blitz d'Arnaud Hauchard qui a disputé plus de 500 parties en 83 h 30. Cette année encore, de nombreuses initiatives devraient voir le jour dans toute la France.

Maxime Vachier-Lagrave, nouveau n° 1 Français

C'est un avènement historique, même s'il était attendu. Au 1er octobre, Maxime Vachier-Lagrave a détrôné Étienne Bacrot de la place de 1er Français sur la liste FIDE. Avec un gain de 35 points et un



classement désormais à 2716, Maxime réalise une progression qui le propulse à la 24^e place mondiale, et surtout dans le cercle très fermé des joueurs de plus de 2700. Étienne Bacrot, qui a repris par ailleurs le titre de champion de France à Maxime, n'est pas en reste, puisqu'avec un gain de 14 points, il repasse la

barre des 2 700 Elo. Du coup, pour la première fois de son histoire, la France possède deux joueurs au-dessus de 2700. De quoi être optimiste avant les Olympiades de Dresde.

Les présidents de ligue en séminaire

Les présidents de ligue ont fait leur rentrée à l'occasion du désormais traditionnel séminaire organisé par la FFE, qui s'est déroulé le 21 septembre au siège fédéral. Ce rendez-vous important permet un échange constructif entre la fédération et ses organes déconcentrés. Plusieurs thèmes étaient au programme. Notamment la mise en place des objectifs pour optimiser le partenariat FFE/BNP Paribas, en présence d'Alain Terno, responsable des partenariats de BNP Paribas. Les discussions ont également porté sur les relations entre les ligues et les comités départementaux et les clubs ; l'organisation de tournois scolaires et de stages de dirigeants dans les ligues et un projet de convention d'objectifs



entre la FFE et les ligues. Chaque participant a reçu une sélection de livres sur la pédagogie offerts par Olibris.

Élise Bellaïche, une fille en bronze



C'est la bonne surprise tricolore des championnats d'Europe des jeunes qui se sont déroulés à Herceg-Novi au Monténégro du 14 au 25 septembre. Élise Bellaïche, la joueuse de Villepinte, décroche une belle médaille de bronze et monte sur la 3e marche du podium chez les filles de moins de 12 ans. Élise est la 12^e joueuse (différente !) à apporter une médaille à la France dans les compétitions internationales de jeunes au cours des quatre dernières années, après Maxime Vachier-Lagrave, Marie Sebag, Jules Moussard, Romain Édouard, Sébastien Feller, Cécile Haussernot, Natacha Benmesbah, Salomé Neuhauser, Bilel Bellahcene, Gary Giroyan et Mathilde Broly. Le potentiel français a des ressources.



Un champion d'Europe lecteur d'Échec et Mat

On lui prédit un avenir échiqué en radieux, et c'est actuellement un des jeunes espoirs mondiaux les plus prometteurs. L'Ukrainien Illya Nyzhnyk, déjà crédité d'un Elo de 2428, vient de remporter, avec un point et demi d'avance, le championnat d'Europe des moins de 16 ans, alors qu'il en a tout juste 12. Une chose est sûre, ce nouveau prodige Ukrainien, issu de la même veine que les Ponomariov, Volokitin et autre Karjakin, a de saines lectures.

Coupe d'Europe des clubs

La coupe d'Europe des clubs s'est déroulée du 16 au 24 octobre à Kallithea



en Grèce. Une nouvelle fois, la plupart des meilleurs mondiaux étaient répartis dans les équipes européennes. Trois clubs français étaient engagés dans la compétition : Clichy chez les hommes, et Bischwiller et Vandœuvre du côté des femmes. Les Clichois, sans grands renforts étrangers, réalisent un parcours correct en terminant à la 17^e place sur 64 équipes, et en ne s'inclinant que lors de la dernière ronde face à la forte équipe russe de Saratov. Avec deux équipes 100 % françaises, Bischwiller et Vandœuvre réalisent également un parcours satisfaisant. Chez les filles, c'est une équipe à la coloration française qui remporte le championnat. Monaco, avec Almira Skripchenko dans ses rangs, gagne un 2^e titre après celui de l'année passée à Antalya.

Alain Villeneuve détient la solution

Le 32^e championnat du monde des solutionnistes s'est déroulé début septembre à Jurmala, près de Riga en Lettonie. Trois Français y ont participé, ce qui est très rarement arrivé dans l'histoire de la compétition : Michel Caillaud, champion du monde en 1987 et 2000, Axel Gilbert, et Alain Villeneuve. La performance de l'équipe française (6e sur 24 équipes) est la meilleure depuis 1995 à Turku en Finlande.



Sur le plan individuel, Alain Villeneuve, qui a profité de son séjour pour serrer la main de Mikhaïl Tal (photo), confirme qu'outre un auteur et un expert reconnu pour les finales, il est également un des meilleurs solutionnistes mondiaux. Il termine à la 12^e place individuelle sur 88 participants, devant 6 anciens champions du monde de la spécialité, dont le sortant John Nunn, également GMI sur l'échiquier. Le vainqueur, le Polonais Murdzia, est MI en compétition. Une preuve que les solutionnistes sont parfois de très bons joueurs d'échecs.



Choc Moingt-PPDA

Le président de la FFE et Patrick Poivre d'Arvor ont un sens du placement très éprouvé comme en atteste cette photo prise à l'occasion d'un match au profit de l'Unicef. D'autres stars avaient répondu à l'appel tels David Halliday, Dominique Rocheteau...

La Corse à l'honneur en Chine

Le Président de la ligue corse était l'invité de son compatriote, José Damiani, Président de la Fédération mondiale de Bridge (WBF) et des "Premiers jeux mondiaux de l'esprit" qui ont eu lieu à Pekin du 3 au 18 octobre.



Léo Battesti est intervenu au Comité directeur puis à l'assemblée Générale de la World Bridge Federation pour y exposer l'expérience du développement de masse des échecs en milieu scolaire. Les délégués d'une centaine de fédérations nationales ont accueilli chaleureusement son exposé. Il est vrai que cette stratégie de développement est au cœur des débats de la WBF.

Nîmes arène... des Echecs !

La capitale du Gard, accueillera les championnats de France

en août 2008. Une belle nouvelle pour toutes celles et ceux, fort nombreux, qui souhaitent concilier compétition et tourisme. Nîmes la romaine et ses 2000 ans d'histoire offrent un environnement propice à la méditation qui, sans nul doute, permettra



l'éclosion de nouveaux talents ! La municipalité nimoise a déployé de grands efforts pour éclairer le choix des membres du comité Directeur de la FFE. Réunis à Toulouse les 8 et 9 novembre, les élus fédéraux y ont été sensibles.

Championnat du monde : Anand, Veni, vidi, Vishy !

Presque un retour aux sources pour le jeu d'échecs. Personne ne sait avec certitude où et quand il est né, mais

plusieurs sources laissent penser que l'Inde aurait pu être son berceau vers le VI^e siècle. En 2000, Vishy Anand est devenu le premier Indien, et même le premier Asiatique, à décrocher le titre mondial et à le rapporter sur les bords du Gange. Il a récidivé en 2007 en

remportant le championnat du monde de Mexico devant Vladimir Kramnik. À 39 ans, celui qu'on surnomme le Tigre de Madras, vient de conserver son titre à l'issue d'un match, à nouveau contre

Kramnik, qui s'est déroulé à Bonn du 14 au 29 octobre. L'Indien remporte la confrontation sur le score de 6,5-4,5 avant même le terme du match qui était prévu en 12 parties. Clin d'œil du destin, le lendemain, à plusieurs milliers de kilomètres de là, les jeunes Indiens se mettaient au diapason de leur idole en écrasant les championnats du monde des jeunes au Vietnam, et en remportant 8 médailles, dont 4 d'or, dans les 12 catégories d'âge. Quinze siècles après la création du jeu, l'Inde prouve qu'elle est bien en passe de devenir la 1^{re} nation des échecs.



photo : Chess Base

photo : Chess Base



Un moment décisif

5^e partie du match. Anand ose répéter rejouer la défense Méran. Kramnik a eu le temps d'améliorer et d'affûter ses variantes, mais au 15^e coup, c'est Anand qui dégaîne le 1^{er} ! Il joue 15. ... ♖g8, ne laissant pas Kramnik montrer son amélioration de 3^e partie (où 15. ... ♗d6 avait été joué) !

Kramnik est à nouveau sous pression et finalement craque (29. ♗xd4??). Le 34^e coup du champion du monde est superbe et met fin à la partie avec élégance.

Kramnik, V. - Anand, V.
[D49] Championnat du monde (5) Bonn.2008

1. d4 d5 2. c4 c6 3. ♖f3 ♗f6
4. ♗c3 e6 5. e3 ♗bd7
6. ♗d3 dxc4 7. ♗xc4 b5
8. ♗d3 a6 9. e4 c5 10. e5 cxd4
11. ♗xb5 axb5 12. exf6 gxf6 13. 0-0 ♖b6
14. ♖e2 ♗b7 15. ♗xb5 ♖g8
16. ♗f4 ♗d6 17. ♗g3 f5 18. ♖fc1 f4 19. ♗h4 ♗e7
20. a4 ♗xh4 21. ♗xh4

22. ♖a3 ♖ac8
23. ♖xc8 ♖xc8 24. ♖a1 ♖c5
25. ♖g4 ♖e5 26. ♗f3 ♖f6
27. ♖e1 ♖c5 28. b4 ♖c3
29. ♗xd4??



[29. ♗xd7]
Après 29. ♗xd4?? Trait aux Noirs.

Solutions p. 42

CANNES



Festival International des Jeux

11 - 15 fév 09

LE PLUS GRAND ÉVÉNEMENT LUDIQUE EN FRANCE !

- des tournois, des initiations, des démonstrations dans tous les univers de jeu : Bridge, Belote, Rami, Tarot, Scrabble, Othello, Shogi, jeu de Go, Backgammon, Carrom (billard indien), Jeux Vidéo, Manga, Jeux de Simulation...
- des centaines de jeux de société en libre accès
- des tarifs d'hébergement préférentiels offerts exclusivement aux festivaliers

ECHECS du 9 au 15 février 2009

Palais des Festivals : Rotonde Lérins avec vue panoramique sur la baie de Cannes !

Open International *Pierre & Vacances*

Du lundi 9 au dimanche 15 février

Open homologué FFE et FIDE en 9 rondes, système suisse avec possibilités de normes de MI et de GMI.
Cadence de jeu: 1h40 pour 40 coups + 20 min KO avec incrément de 30 s par coup
12 000 € de prix. Pointage obligatoire le lundi 9 février de 12h à 14h
Frais de participation : Seniors : 70 € - Juniors : 35 €. Réductions avant le 10 janvier 2009 : Seniors : 60 € - Juniors : 30 €

4^e Etape "Circuit Espoirs Europe Echecs"

organisée à l'occasion du 50^e anniversaire de la revue Europe Echecs

Samedi 14 et dimanche 15 février

Découvrez en direct l'actualité du Festival sur :

www.festivaldesjeux-cannes.com




Renseignements : Association Cannes Echecs - 11 Avenue St Louis - 06400 Cannes
Tél. : 04 93 39 41 39 - Fax : 04 93 38 57 62 - info@cannes-echecs.org - www.cannes-echecs.org

UN EVENEMENT VILLE DE CANNES - REALISATION PALAIS DES FESTIVALS ET DES CONGRES




Terre d'échecs

Vincent Maret



La Lorraine prend un coup de jeune

6^e ligue française par le nombre de ses licenciés, et terre d'origine des jeunes prodiges Christian Bauer, Anthony Wirig ou Sébastien Feller, la Lorraine donnait un peu l'impression de s'endormir sur ses lauriers. Après 33 ans de règne de l'emblématique Vosgien Alex Bessler, et un intermède avec le Messin Salvatore Centonze, elle vient de marquer un sérieux virage. La dernière assemblée générale a en effet élu à la quasi-unanimité Eric Delmotte, tout juste 25 ans, qui devient ainsi le plus jeune président de ligue de l'Hexagone. Le nouveau président est domicilié à Metz, mais licencié à Vandœuvre, après l'avoir été à Nancy. La traditionnelle rivalité Meurthe et Moselle – Moselle semble bien enterrée.



En passant par la Lorraine, sans forcément être chaussé des traditionnels sabots, on peut découvrir une région chaleureuse et séduisante, bien loin des vieux clichés poussiéreux qui plombent l'image d'une contrée réputée lointaine et austère, surnommée parfois la Sibérie de la France. « *En Lorraine, il y a le froid, la pluie et puis c'est à l'autre bout du monde* », raille-t-on le plus souvent. Ajoutez-y les friches industrielles, vestiges de la sidérurgie ou des mines, sans oublier le désert des casernes vidées de leurs occupants et avouez que le tableau n'a guère de quoi séduire. Pourtant, l'image ainsi écornée peut facilement être redressée. Marqué par des contrastes thermiques saisonniers, le climat est certes vivifiant, mais les hivers neigeux donnent à la région un charme indéniable, notamment dans le massif vosgien.

Sur le plan géographique, la Lorraine est la seule région de France à posséder trois parcs naturels : celui de Lorraine, des Vosges du Nord et des Ballons des Vosges.

Le patrimoine est exceptionnel et les plus grands noms de la cristallerie, Daum, Baccarat, Saint-Louis et Meisenthal, sont nés en Lorraine.

La richesse gastronomique est également un atout de ce grand Est. Fidèle à sa reine, la mirabelle, la Lorraine ouvre avec goût l'éventail des douceurs : les bergamotes de Nancy, les madeleines de Commercy, les dragées de Verdun, la confiture épipinée à la plume d'oie de Bar-le-Duc, sans oublier la potée et la quiche lorraine, arrosées (modérément !) des vins de Moselle ou des Côtes de Toul, avec pour finir la fameuse eau-de-vie de mirabelle.

Carrefour de l'Europe

Désormais à 1 h 30 de Paris grâce au TGV Est (voilà pour les mauvaises langues qui prétendent que c'est au bout du monde !), la Lorraine s'étend sur 24 000 km² de l'est du Bassin parisien jusqu'au versant des Vosges. Et si l'on parle d'elle comme d'un carrefour, ce n'est ni par hasard ni par prétention ! Elle est la seule région française à partager ses frontières avec trois pays européens : la Belgique, le Luxembourg et l'Allemagne. Quatre départements la composent : la Meuse, la Moselle, la Meurthe-et-Moselle et les Vosges.

Mais la belle unité lorraine a longtemps été plombée par le vieil antagonisme entre Nancy et Metz pour la question de la capitale régionale.

Nancy est la capitale historique des Ducs de Lorraine. Sa place Stanislas est l'une des plus belles d'Europe. Restauré en 2005, cet ensemble architectural du XVIII^e siècle est inscrit au Patrimoine mondial de l'Unesco.

Mais Metz est aujourd'hui la capitale administrative. Avec ses centaines d'hectares d'espaces verts et ses promenades aménagées sur les bords de la Moselle, c'est une véritable ville jardin les pieds dans l'eau.



Sur l'échiquier, les deux métropoles lorraines se sont également longtemps disputé la suprématie régionale. Sans que ça lui confère une quelconque légitimité, Metz conserve au moins le droit d'aînesse sur sa voisine Meurthe-et-Mosellane. Le club de Metz a en effet officiellement été créé en 1925, alors que celui de Nancy ne l'a été que 4 ans plus tard.

Destins opposés

La ligue de Lorraine, quant à elle, n'a vu le jour qu'au début des années 50, et il lui a fallu attendre jusque 1969 et Alex Bessler (*lire par ailleurs*) pour obtenir ses premiers statuts.

Metz connut ses heures de gloire au milieu des années 80. Baptisé "Bobby Fischer", le club de Metz fut le premier club lorrain à accéder à la Nationale 1 en 1984. L'Échiquier Nancéien l'imitera une dizaine d'années plus tard, et sera consacré "Roi des clubs français" en 1994, avant de remporter, en 2000, la finale de la coupe de France au Sénat.



Alexandre BESSLER

Une vie consacrée aux échecs et à la Lorraine

Le poids des années n'a apparemment pas eu d'incidence sur le franc-parler et le visage poupon d'Alexandre Bessler. À 82 ans, celui dont le nom reste indissociable des échecs lorrains garde un souvenir étonnant dans les dates et les noms. Le verbe fort et toujours la même malice dans les yeux, ce Berlinois d'origine, atterri en Lorraine par les hasards de la guerre et aujourd'hui retiré dans son domaine de l'Eau Blanche, au cœur de la forêt vosgienne, raconte ses débuts dans les échecs avec un soupçon de nostalgie dans la voix. « J'ai appris à l'âge de 10 ans avec mon père, mais je n'ai vraiment commencé en club qu'en 1953, à Epinal. » C'est là qu'Alex Bessler va progressivement faire ses gammes. Il sera champion de Lorraine à deux reprises, en 1968 et 1974.

Mais c'est surtout son investissement en tant qu'infatigable dirigeant qui restera marqué dans l'histoire des échecs lorrains. Il devient président de la ligue en 1969, et le restera jusqu'à 2002, avant de passer la main à Salvatore Centonze. Avec le sentiment du devoir accompli. « Quand je suis arrivé, la ligue n'avait pas de statuts et il y avait à peine 300 licenciés. A mon départ, ils étaient plus de 2300. » Tous ceux qui l'ont côtoyé pendant ces 33 années gardent en mémoire ses légendaires coups de

gueule qui faisaient immédiatement place à un grand dévouement et une disponibilité sans faille.

Alex Bessler, co-fondateur d'Europe-Echecs en 1959 avec Raoul Bertolo et organisateur des championnats de France de Vittel en 1973 et d'Epinal en 1986 et 1989, a également été membre pendant 35 ans du comité directeur de la FFE, et délégué pendant une vingtaine d'années auprès de la FIDE pour les relations internationales.

En 2001, pour tous ses services rendus aux échecs lorrains, il obtient la médaille d'or du Comité régional olympique et sportif. « C'était un peu mon ticket de départ (rires). L'année d'après, j'ai été nommé président d'honneur à la ligue de Lorraine et à l'Echiquier Spinalien. Une voie de garage ! (rires) »

Alex Bessler n'en a pas pour autant arrêté les échecs. Il est toujours membre du comité directeur de la ligue de Lorraine et montre fièrement son dernier achat : une dizaine des derniers livres d'échecs publiés par Olibris. « Je compte bien les lire ! ». En retrait des affaires échiquéennes, mais loin d'être en retraite sur l'échiquier.

Terre d'échecs

LIGUE D'ÉCHECS



Les deux clubs ont connu des destins quelque peu opposés. Après une traversée du désert, Metz "Bobby-Fischer" est remonté parmi l'élite en 2007, alors que dans le même temps, l'Échiquier Nancéien chutait du Top16 directement en N4. Mais c'est au niveau de la concurrence locale, saine et émulative, que les deux locomotives régionales ont sans doute le plus souffert. Aujourd'hui la ville de Metz connaît, intra-muros, pas moins de cinq clubs d'échecs, et l'Échiquier Nancéien en a vu émerger deux, jeunes et ambitieux, à ses côtés : Nancy-Stanislas, qui vient d'accéder au Top12 jeunes, et Vandœuvre, qui s'est maintenu la saison passée en Top16 et qui vient d'enregistrer le retour au bercail de l'enfant prodige (et prodige !), le GMI Lorrain Christian Bauer.

2500 licenciés

Comme pour mettre fin aux rivalités Mosellanes - Meurthe-et-Mosellanes, l'assemblée générale de la ligue vient d'élire à sa présidence Éric Delmotte, domicilié à Metz, et licencié... à Vandœuvre, après l'avoir été à Nancy.



Éric Delmotte, le nouveau président de la ligue de Lorraine.

Le nouveau président, un pur ch'ti, émigré du Pas-de-Calais vers la Lorraine pour des raisons professionnelles, a pris la succession de Salvatore Centonze qui avait lui-même pris celle de l'emblématique Alex Bessler en 2002. « Il n'est pas question de révolutionner les choses qui tournaient très bien en Lorraine, comme les compétitions adultes ou le secteur des jeunes », assure Éric Delmotte qui tient à rendre hommage à son prédécesseur pour le travail effectué pendant 6 années. « Mais il y a certains secteurs où la nouvelle équipe va concentrer ses efforts. Les féminines par exemple, ou le championnat de Lorraine adultes. Il n'est pas normal qu'une ligue comme la notre n'ait qu'une trentaine de

joueurs à son championnat régional. » Autre cheval de bataille du nouveau président, par ailleurs consultant informatique sur le plan professionnel, un site internet pour la ligue, qui devrait voir le jour très prochainement.

Avec plus de 2500 licenciés pour une quarantaine de clubs, ce qui la place au 6^e rang national, la Lorraine devrait connaître un nouveau souffle de fraîcheur. À tout juste 25 ans, Éric Delmotte devient en effet le plus jeune président de ligue actuel de l'Hexagone, et vraisemblablement également de l'histoire des échecs français. Rien ne semblait le prédestiner à une telle fonction. « Il y a quelques mois, je ne pensais pas du tout devenir président de ligue, et je me voyais plutôt m'investir dans le secteur de l'arbitrage. J'ai eu en fait comme un déclic. Un défi personnel que je me suis lancé. » Au moment de prendre la présidence de la ligue en 1969, Alex Bessler avait annoncé qu'il ne souhaitait pas rester plus d'une année. Il est finalement resté 33 ans. ■

Des élections contestées

Malgré le fort taux de participation des clubs lorrains à la dernière assemblée générale de la ligue de Lorraine (plus de 83%), et le plébiscite auquel a eu droit Eric Delmotte (71 voix sur 73 possibles), les élections sont contestées, notamment par Salvatore Centonze, le président sortant. « L'assemblée générale a été fixée un jour où le président et plusieurs membres du comité directeur ne pouvaient être présents », explique Salvatore Centonze. « De plus, cette assemblée générale s'est tenue trop tôt, quatre mois avant la fin légale du mandat qui est normalement de quatre ans. » Eric Delmotte défend la légitimité de l'assemblée générale qui a été convoquée dans les règles. « Elle s'est déroulée en présence de Joanna Pomian, secrétaire générale de la FFE, et de Lucien Gastaldello, président du Comité régional olympique et sportif de Lorraine (CROS), qui ont pu attester du bon déroulement de l'assemblée. » Salvatore Centonze a déposé un recours en annulation auprès du tribunal administratif. La partie est ajournée.

Chess Lorraine Tour

Les possibilités de tournois pour les joueurs lorrains sont grandes. Outre les compétitions frontalières en Belgique, au Luxembourg et en Allemagne, la ligue de Lorraine organise de nombreux tournois importants. Quatre d'entre eux, notamment, ont une dimension nationale et internationale. L'open de la Bresse, tout d'abord, réussit l'exploit d'accueillir à la Toussaint, depuis presque 30 ans, plus de 150 joueurs dans le cadre magnifique des Hautes Vosges, sans aucun prix en espèces. Celui de Vandœuvre fait partie des plus forts organisés dans l'Hexagone entre Noël et Nouvel An. Le Festival de Meurthe-et-Moselle, en février, a développé avec succès un concept innovant et original : des tournois fermés pour tous les niveaux. Enfin, l'open de Metz-Alekhine, à Pâques, est un des plus anciens de France.

Une 10^e bougie pour Garche !

GK3000. Un acronyme qui pourrait paraître abscons aux yeux de profanes, mais qui sera facilement compréhensible pour les joueurs d'échecs. Ce sont tout simplement les initiales du champion du monde Garry Kasparov. Mais ce sont également celles de Garche et Koeking, deux quartiers de la périphérie de Thionville, situés à l'ombre des... tours de la centrale nucléaire de Cattenom. Quant au chiffre 3000, c'est Roger Marchal, président du club de Garche-Koeking qui en donne l'explication « *Nous sommes au 3^e millénaire, et de plus, 3000, c'est la barre Elo que visait Kasparov.* »

Il n'en fallait pas plus pour trouver le nom de baptême de ce petit club rural comme il en existe tant en Moselle. Rosselange, Mondelange, Tressange, Hayange, Guénange,



ou encore Kédange. La liste est longue de ces petites villes en "ange" qui possèdent leur club d'échecs. « *La tradition échiquéenne a toujours été très forte dans notre département* », affirme Roger Marchal, également président du comité de Moselle et vice-président de la ligue de Lorraine. « *Tout comme en Alsace, d'ailleurs. Mais en fait, plus que celle des échecs, c'est la tradition associative qui est importante. Sans doute pour des raisons historiques, mais aussi sociologiques. L'activité minière et sidérurgique a amené une forte concentration de personnes, et les échecs étaient un loisir facile pour cette population. Les hivers longs sont peut-être également un facteur favorable aux échecs.* »

Créé en 1999, le club de Garche-Koeking est parti de 13 licenciés, sous doute un chiffre porte-bonheur, pour arriver aujourd'hui à plus de 300, grâce notamment à une formation importante dans le milieu scolaire. Un effectif qui permet à GK3000 de figurer, pour sa 10^e année d'existence, parmi les tout premiers clubs lorrains en terme de licenciés, au coude à coude avec les poids-lourds que sont Metz, Nancy-Stanislas ou Vandœuvre. Avec cerise sur le gâteau, une belle récompense sur le plan sportif. « *Nous montons en N3 pour la première fois de notre histoire !* » Un joli cadeau d'anniversaire. ■



Seichamps, c'est chouette !

« *Il va bientôt falloir pousser les murs !* » Alain Baris n'en est toujours pas revenu. La salle de l'espace des Parapluies de Seichamps, dans la banlieue de Nancy, est devenue trop petite pour accueillir l'afflux des nouveaux adhérents du club d'échecs. « *Plus de 40 !* », annonce fièrement le président du petit dernier des clubs d'échecs lorrains. Papa de deux garçons qui ont découvert les échecs à l'école, avant de faire l'expérience de la compétition au club voisin d'Essey, puis du haut-niveau à celui de Vandœuvre, Alain Baris a décidé de se lancer en début d'année 2008. La seule ambition de départ était de créer un club qui serait ouvert à tous et où la convivialité serait de mise. Il n'en fallait pas plus pour réunir une dizaine de passionnés. Les premières parties ont été jouées dans la salle à manger de la famille Baris, dans l'attente de la salle municipale. Le 1^{er} septembre, le club a officiellement été affilié à la FFE. « *Aujourd'hui, nous sommes déjà le 3^e club Meurthe-et-Mosellan par le nombre de licenciés* », se réjouit Alain Baris. Devant l'Echiquier Nancéien, qui reste pourtant la référence dans le département.

Pour l'instant, le niveau des joueurs est très secondaire. « *Nous avons beaucoup de débutants, en grande majorité des jeunes, mais ils sont tous très motivés et c'est ça qui fait la richesse du club.* »



Grâce au soutien du comité de Meurthe-et-Moselle, le club de Seichamps a pu s'offrir les services d'un entraîneur qui viendra faire des cours une fois par mois. Cet entraîneur pourrait bien se licencier pour la saison au club, et booster ainsi le niveau général. Du coup, Seichamps se découvre quelques ambitions. « *Nous avons engagé deux équipes en championnat de Lorraine adultes, trois en N4 jeunes, et nous allons participer à toutes les coupes nationales.* » C'est bien connu, l'appétit vient souvent en mangeant. ■

Christine Delsol



Bachar Kouatly, Directeur de la revue *Europe Échecs* et fondateur d'*echecs.com*

Premier Français à obtenir le titre de GMI, Bachar Kouatly dirige aujourd'hui la revue *Europe Échecs* qui fêtera son cinquantième anniversaire en 2009. Fondateur d'*echecs.com*, site institutionnel du jeu d'échecs dont la notoriété est internationale, l'ex joueur de haut niveau mène également plusieurs projets en partenariat avec la FFE.

■ **Échec & Mat** : Vous avez été le premier GMI français en 1989, à l'âge de 31 ans. De quelle manière avez-vous vécu cette consécration sur le moment ? Et par la suite ?

■ **Bachar Kouatly** : Ce fut un moment extraordinaire ! J'étais le premier Français à obtenir ce titre depuis la Révolution Française, depuis le célèbre musicien et joueur d'échecs Philidor. Ce moment avait une véritable dimension historique, d'autant plus importante à mes yeux que je suis très attaché et que j'aime l'Histoire. On pourrait comparer cette aventure à une sorte de « quête du Graal ». Devenir GMI, c'est surtout une histoire par rapport à soi-même. Je me suis lancé un défi dont les conséquences étaient énormes. Pour atteindre mon objectif, j'ai abandonné ma carrière professionnelle de trader à New York ; j'ai également beaucoup travaillé et assumé de nombreuses frustrations car on n'arrive pas à ce niveau immédiatement. J'ai mené une vie monacale pendant plusieurs années. Que s'est-il passé par la suite ? Jeune, j'ai eu la chance de faire des études. J'avais donc un bagage autre que celui des échecs, ce qui m'a permis de relativiser et de ne pas m'enfermer dans le monde des échecs. Et puis, le fait de devenir GMI a signé la fin de ma carrière active de joueur. Ce qui était important, à l'époque, c'était d'avoir brisé une barrière psychologique en France : celle qui consistait à penser que seuls, les Russes, pouvaient être forts aux échecs. Après, je n'avais plus la volonté d'être au top niveau. J'ai

préférez laisser tomber le jeu d'échecs plutôt qu'il ne me laisse tomber ! Il faut savoir accepter ses limites et les intégrer. Je savais qu'en démarrant tard les échecs (j'ai commencé à jouer à l'âge de 15 ans), j'avais des limites. Contrairement à certains grands joueurs comme Kasparov et Karpov, pour moi, le jeu d'échecs n'était pas une langue maternelle.

■ **E & M** : Vous êtes organisateur d'événements échiquéens. Vous avez notamment organisé le dernier championnat du monde à Lyon entre Kasparov et Karpov en 1990. Quel souvenir marquant avez-vous de cet événement ?

■ **B. K.** : Ce match m'a permis de revenir dans la vie réelle tout en gardant un attachement pour le jeu d'échecs, cela a été une transition douce. Lorsque je suis devenu GMI, ma première décision a été d'organiser le championnat du monde d'échecs. On m'a traité de fou ! Ce que je retiens de cet événement, dix-huit ans plus tard, c'est que nous avons vécu un grand moment d'Histoire. À l'époque, nous ne nous en rendions pas compte mais, il y avait la chute de l'empire soviétique, l'essor de la Chine, le monde bougeait... Karpov représentait alors l'ancien régime soviétique et Kasparov la perestroïka. Depuis, aucun autre championnat du monde n'a eu une telle couverture médiatique. C'était un accident de l'histoire !

« Mon plus grand défi : développer le goût du jeu d'échecs chez le grand public »

■ **E & M** : Vous avez repris la revue *Europe Échecs* en 1997 dont vous êtes aujourd'hui directeur et rédacteur en chef. C'est la plus ancienne des revues françaises sur le jeu d'échecs. En 2009, *Europe Échecs* fêtera ses 50 ans. Avez-vous réalisé les objectifs que vous vous étiez fixés en la rachetant ?

Comment voyez-vous l'évolution de cette revue ?

■ **B. K.** : Tout d'abord, je tiens à souligner que j'ai beaucoup de respect pour Raoul Bertolo, le fondateur d'*Europe Échecs*, car il faut avoir une dose de folie pour lancer une revue d'échecs !

Lorsque j'ai repris *Europe Échecs*, la revue traversait une grave crise financière. Elle perdait de l'argent et l'ancien directeur cherchait quelqu'un pour prendre la relève. Cela a été difficile, mais nous avons réussi à redresser la situation. Pour faire une revue, il faut être passionné avant tout ! Et je le suis... Mon seul objectif : faire entrer le lecteur dans un autre monde où il pourra se délasser.

En décembre 1997, nous avons lancé *europe-echecs.com* ; en octobre 2000 le forum *France-echecs.com* a suivi ; enfin, en 2001 *echecs.com* est apparu. Ces trois sites ont connu une belle montée en puissance. Aujourd'hui, notre lectorat et notre notoriété sont importants. Si nous avons réussi cette phase de mutation technologique, c'est parce que nous avons commencé très tôt, il y a onze ans. *europe-echecs.com* et *echecs.com* sont des sites extrêmement fréquentés ; *echecs.com* est le premier club francophone spécialisé au monde.



Mais il faut savoir que les sites n'auraient pas fonctionné sans la revue *Europe Échecs*. Pour le moment, la revue n'est pas menacée, car nous avons adapté la nature du contenu aux

attentes des lecteurs, mais nous nous inquiétons de la politique très agressive des NMPP à l'égard des petites revues dont fait partie *Europe Échecs*.

■ **E & M** : Comment souhaitez-vous développer *echecs.com* ?

■ **B. K.** : Aujourd'hui, *echecs.com* est le site de jeu d'échecs, anglophones et hispanophones confondus, qui a le plus de contenu diversifié au monde. En effet, il donne accès à tous les services que peut demander un joueur d'échecs.

clubechecs.com propose en ligne : initiation aux échecs, jeu en ligne, jeu en différé, ouvertures, leçons par thème, reportages vidéo, leçons en vidéo, l'actualité, la revue *Europe Échecs*...



Par ailleurs, les 50 ans de la revue *Europe Échecs*, numérisés, seront prochainement consultables en ligne. Nous serons les premiers dans ce domaine à proposer ce type de

documents. Cela a représenté un travail de titan !

Enfin, aujourd'hui, nous avons aussi des projets que nous montons en partenariat avec la FFE. Ainsi, nous préparons les « Circuits Espoirs *Europe Échecs* », qui permettent à de jeunes espoirs de se rencontrer. Des rencontres ont déjà eu lieu à Lyon, Chalons, et Paris dernièrement.

■ **E & M** : Au 1^{er} avril 2008, votre classement Elo était de 2458. Avec une vie professionnelle aussi remplie, comment trouvez-vous encore le temps de jouer aux échecs ?

■ **B. K.** : En 2007, j'ai été sélectionné pour jouer le championnat de France B à Aix-les-Bains. Je ne m'y attendais pas ! J'y suis allé pour faire ce cadeau à mon fils qui voulait voir jouer son père. En réalité, je joue très rarement car, pour rester à haut niveau, il faut consacrer beaucoup de temps et je n'en ai pas. Et puis, quand on a été compétiteur de haut niveau, c'est difficile de passer la main...

Karpov continue à jouer alors qu'il a été compétiteur de haut niveau. Il sait qu'il baisse, mais il a toujours du plaisir à jouer. Un jour, il m'a dit : « *La vie, c'est le mouvement !* ». Moi, je préfère jouer des parties rapides sur le net, c'est très facile et cela me procure beaucoup de plaisir.

■ **E & M** : Quel est l'événement que vous rêveriez de monter ?

■ **B. K.** : Au moment du match Kasparov contre Karpov, j'avais 32 ans. Cela a été un match marquant. C'est ce que j'aimerais organiser une fois encore : une rencontre avec des personnalités connues du grand public afin de drainer le plus de personnes possibles vers le jeu d'échecs. Aujourd'hui, le problème du jeu d'échecs est économique. Cette discipline ne connaît pas les coups d'accélérateur que peuvent connaître d'autres sports. C'est ça le plus grand défi : développer le goût du jeu d'échecs vers le plus grand nombre. ■

Échecs & Olympiades

Vincent Moret

Les *Bleus* dans les yeux



Les 38^{es} Olympiades se disputent à Dresde du 12 au 25 novembre. L'équipe de France participe pour la 35^e fois à cet événement planétaire échiquéen dont la 1^{re} édition s'était déroulée en 1927.

Marie Sebag, Almira Skripchenko, Sophie Milliet, Sylvia Collas et Maria Leconte défendent les couleurs tricolores chez les féminines, et Maxime Vachier-Lagrave, Étienne Bacrot, Laurent Fressinet, Vlad Tkachiev et Sébastien Mazé en font de même dans la compétition masculine. C'est la 1^{re} sélection de Sébastien Mazé en équipe de France.

Il devient ainsi le 111^e Français à endosser la tunique bleue dans une compétition internationale par équipes.

142. C'est le nombre de sélections de Lilian Thuram en équipe de France de football. Le record en la matière. Loin devant Marcel Desailly, son compère de la glorieuse campagne de 98, qui affiche 116 matchs avec les Bleus à son compte.

Sur l'échiquier, on ne sera pas étonné d'apprendre que c'est Joël Lautier qui a joué le plus grand nombre de parties pour l'équipe de France. Mais il sera plus difficile de dire combien. Même l'intéressé avoue ne pas savoir précisément. La réponse se situe en fait entre Thuram et Desailly. 128 très précisément. En prenant en compte toutes les rencontres par équipes. Depuis les Olympiades, bien évidemment, jusqu'aux championnats d'Europe, en passant par les matchs amicaux comme France-Russie, ou plus récemment France-Chine. Derrière Joël Lautier, pointe Olivier Renet à la 2^e place avec 118 sélections, et à la 3^e on trouve, plus surprenant, ... Louis Betbeder Matibet qui a joué 109 fois pour l'équipe de France au cours des 7 premières Olympiades disputées entre 1927 et 1936.



Premières Olympiades féminines en 1957

Autant de statistiques intéressantes qui sont le fruit d'un travail de fourmi effectué par Sylvain Rivier, alors président de la commission technique. « *On s'était rendu compte que la Fédération ne disposait pas de réelles archives pour les compétitions par équipes. C'était un manque à combler.* » Pour ce faire, Sylvain Rivier, aujourd'hui membre du bureau fédéral, s'est plongé dans les sites internet, notamment celui très complet d'Olimpbase (www.olimpbase.org) et en



Merci Sylvain !
Sylvain Rivier est membre du comité Directeur et de la commission technique de la FFE. Ce dossier est entièrement basé sur ses propres recherches. Ah, si Sylvain travaillait aussi bien ses ouvertures...

a ressorti des données complètes et riches d'enseignement sous forme de tableaux et autres graphiques.

On apprend notamment que 110 joueurs différents ont défendu les couleurs tricolores lors des compétitions internationales par équipes depuis la création de la FFE en 1921. « Ces statistiques ne prennent en compte, pour l'instant, que les compétitions masculines », explique Sylvain Rivier. « Les Olympiades féminines ont commencé bien plus tard, en 1957, et les données ne sont pas aussi précises. »

Parmi les joueurs ayant porté le maillot bleu figurent quelques illustres inconnus, dont on n'a pas retrouvé le prénom, mais également quelques célébrités. Deux champions du monde, Alekhine, qui a participé à cinq Olympiades pour la France, et Spassky qui en a disputé trois. Ou encore le célèbre peintre et sculpteur Marcel Duchamp, sans oublier Chantal Chaudé de Silans qui a été la première femme à jouer les Olympiades pour une équipe masculine.

7^e à Thessalonique en 1984 et à Turin en 2006



Turin 2006, France-Russie



Turin 2006, France-Arménie

Au niveau des résultats individuels, c'est tout naturellement Joël Lautier qui a rapporté le plus de points à l'équipe de France, avec 80 sur les 128 parties jouées. Un score qui le place très loin devant Alekhine (57,5), qui devance lui-même... d'un demi-point Olivier Renet, en ayant pourtant 45 parties de moins que lui ! L'ancien champion du monde a disputé 73 parties sous les couleurs de la France, et n'a

concedé que deux défaites, dont une face à Tartakover qui défendait alors les couleurs de la Pologne avant de rejoindre la bannière tricolore. Si on prend le pourcentage de points marqués par rapport au nombre de parties, Alekhine, avec plus de 78 %, passe même largement devant Lautier qui a pourtant toujours eu des résultats exceptionnels par équipe. ▶▶▶

Joël LAUTIER

« On sent le pays tout entier derrière soi ! »



Il en est le recordman de sélections (128), mais également le meilleur buteur (80 points). L'histoire d'amour de Joël Lautier avec l'équipe de France a commencé à Haïfa en 1989, alors qu'il n'avait que 16 ans, à l'occasion des championnats d'Europe par équipes. Il s'ensuivra 7 Olympiades au cours desquelles Joël se révélera comme le véritable leader de l'équipe de France. Un leader qui n'a pas été complètement remplacé. Aujourd'hui en retrait des échecs, sans être pour autant en retraite, le double champion de France 2004 et 2005 ne ferme toutefois pas la porte à un retour en équipe de France.

■ **Est-ce que ça représente quelque chose d'être le recordman des sélections en équipe de France ?**

Ça fait plaisir (*rires*). Ça montre que j'ai ma place dans l'histoire des échecs français, aux côtés, notamment, d'un joueur comme Alékhine.

■ **Tu as joué au plus haut-niveau dans les compétitions individuelles. Est-ce que dans les matchs par équipes, tu ressentais une motivation particulière ?**

Absolument. J'ai d'ailleurs souvent réalisé mes meilleurs résultats dans les compétitions par équipes. On est dopé par l'exploit collectif possible, et on sent tout le pays derrière soi. C'est une force supplémentaire. Même en club, j'apprécie d'être le leader d'une équipe, comme ce fut un peu le cas à l'époque de Lyon Oyonnax où je jouais au premier échiquier, alors que nous avions Kramnik et Anand dans l'équipe.

■ **Après presque deux décennies en bleu, quel est ton meilleur souvenir en équipe de France ?**

Il y en a plusieurs. Sur le plan collectif, ce sont les deux victoires sur la Russie aux Olympiades de Turin et aux championnats d'Europe de Göteborg. Battre la Russie aux échecs, c'est un peu comme battre le Brésil au foot. Ça reste une référence. La place de vice-champion d'Europe à Leon en 2001, et la 3^e place à Göteborg en 2005 sont également de très belles satisfactions. Sur un plan plus individuel, je retiendrai ma médaille d'or à Leon avec 7,5/9 qui a permis à la France de terminer 2^e.

■ **Reverra-t-on un jour Joël Lautier avec le maillot de l'équipe de France ?**

J'espère, et ce n'est pas complètement exclu. C'est une question de disponibilité professionnelle. Pour l'instant, c'est difficile, car je n'ai pas envie de jouer uniquement pour jouer. Surtout lorsqu'on joue pour une équipe.

Échecs & Olympiades



Mais sur le plan des pourcentages, la palme revient indubitablement à un certain Dresga, un inconnu dont on a même oublié le prénom, qui a gagné ses deux seules parties jouées pour l'équipe de France lors de l'Olympiade de La Haye en 1928.



Göteborg 2005

Sur le plan collectif, si la France a particulièrement brillé lors des derniers championnats d'Europe par équipes (2^e à Leon en 2001, et 3^e en 2005 à Göteborg, en ayant surtout battu la Russie), le meilleur résultat aux Olympiades reste les deux 7^e places à Turin en 2006 et Thessalonique en 1984. Du coup, au classement par nations des meilleures places obtenues aux Olympiades, la France se situe à un modeste 33^e rang (derrière la Belgique qui a terminé 6^e à Dubrovnik en 1950 !), et au 14^e si on prend en compte le total des points marqués (1 166 au cours des 34 participations). Avec pour la première fois de son histoire deux joueurs au-dessus de 2700 Elo (Maxime Vachier Lagrave et Étienne Bacrot), et ce malgré l'absence de Joël Lautier, on peut légitimement espérer mieux pour les Olympiades qui se déroulent actuellement à Dresde.



Heraklion 2007

Peu avant ces 38^{es} Olympiades, l'équipe de France a disputé les 17 et 18 octobre un match amical en parties rapides à Moscou face à la Russie. À cette occasion, le jeune GMI Sébastien Feller y a fait sa 1^{re} apparition en bleu, tout comme Sébastien Mazé à Dresde. Avec des joueurs comme Maxime Vachier-Lagrave, tout juste 18 ans, qui s'apprête vraisemblablement à signer un long bail avec l'équipe de France, et des jeunes espoirs de la même génération comme Sébastien Feller qui frappent à la porte, le record de sélections de Joël Lautier peut trembler. ■

Happy birthday !

À l'occasion d'un match Espagne-USA aux Olympiades de Munich en 1958, un certain Toran l'emporta au 3^e échiquier face au Grand-Maître américain Arthur Bisguier. Au moment de l'abandon de son prestigieux adversaire, l'Espagnol dit avec un sourire : « *Je suis très heureux. C'est mon anniversaire aujourd'hui et c'est pour moi le plus beau des cadeaux* ». Le Grand-Maître américain répondit très poliment : « *Pas de problème. Mais c'est aussi mon anniversaire aujourd'hui...* »

Quatre coups !

La partie la plus courte de l'histoire des Olympiades a été disputée à Folkestone en 1933 entre l'Écossais Robert Combe et le Lituanien Wolfgang Hazenfuss.

1.d4 c5 2.c4 cxd4 3. ♖f3 e5 4. ♖xe5 ♔a5+ 0-1

Les Olympiades en diagonale côté français

• **Aux Olympiades de la Haye en 1928**, un joueur Français du nom de Dresga réalisa le score parfait de 2/2. Pendant très longtemps, il resta le seul joueur à avoir une réussite de 100 %, car il n'est jamais réapparu aux Olympiades. Ce Dresga était un joueur complètement inconnu, dont on a même oublié le prénom. 44 ans plus tard à Skopje, Aldo Haïk fut tout proche du même résultat. Avec 11/12, il fit de très loin le meilleur résultat de l'Olympiade et obtint la médaille d'or individuelle. Il perdit malheureusement sa seule partie face à un joueur classé, ce qui fit chuter sa performance Elo.

• **À Folkestone en 1933**, le champion Tchèque Opocensky réalisa un total de 11,5 points sur 13, soit 1,5 point de plus que le suivant ! Le plus grand écart jamais réalisé. Le "Picasso" français, peintre et sculpteur, Marcel Duchamp, qui participa à plusieurs Olympiades, parvint à freiner le bolide tchèque en lui prenant un nul.







• **Alekhine avait un petit chat**, surnommé "Chess" qui l'avait accompagné aux Olympiades de Varsovie en 1935. C'est son épouse qui le gardait pendant que le champion du monde jouait. Un jour, le chat disparut. Alekhine en était très affecté et ne pouvait plus se concentrer sur l'échiquier. Les organisateurs mirent alors une annonce dans la presse et à la radio. L'animal fut retrouvé par un jeune garçon qui sentit l'argent facile et le revendit 5 dollars à un passant. Le passant qui avait récupéré la bête était très honoré de le restituer à Alekhine qui remboursa avec plaisir le prix d'a...chat.

• **Chantal Chaudé de Silans** fut la première femme à apparaître, devant un échiquier, aux Olympiades. Elle jouait dans l'équipe de France masculine à Dubrovnik en 1950. Elle fut aussi du coup la première femme à marquer un point. Ce que ne réussirent pas Mesdames Berna Carrasco (Chili) et Ismini Cababe (Chypre) qui furent les seules femmes parmi plus de 300 hommes lors des Olympiades de La Havane en 1966 et de Lugano en 1968, mais qui ne marquèrent pas le moindre demi-point. Mais où étaient les gentlemen ?

• **Le Français Alekhine et le joueur du Zimbabwe Gwaze** ont un point commun. Ce sont les deux seuls joueurs à avoir réalisé l'exploit de marquer 9/9 au cours d'une Olympiade. Pour le champion du monde, c'était en 1930 à Hambourg, et pour l'Africain, à Bled en 2002. On attend celui qui réussira à faire 10/10.

• **Les débuts de l'ancien champion du monde Boris Spassky** pour la France furent très pacifiques. À Thessalonique en 1984, 12 de ses 14 parties se terminèrent par la nulle. D'un autre côté, il fut le seul joueur à avoir disputé toutes les parties et à rester invaincu. Deux ans plus tard à Dubaï, il récidiva. Il fut à nouveau le joueur qui fit le plus de nulles (10) mais aussi le seul qui disputa toutes les parties (14) sans en perdre une seule. Lors des Olympiades de Thessalonique en 1984, dans le bus qui les conduisait à la salle de jeu, Boris Spassky fut présenté par un ami à un joueur anonyme. Sur le ton de la plaisanterie, l'ami conseilla au joueur de ne pas se laver la main avant la partie afin de conserver une partie du fluide du champion du monde. Le joueur en question gagna brillamment sa partie et vint dire à l'ami qu'il ne se laverait plus la main avant la fin du tournoi. L'histoire ne dit pas quel fut le résultat au cours des rondes suivantes, ni dans quel état termina la main du superstitieux.

Le Top 10 des sélections

1.	LAUTIER Joël	128	
2.	RENET Olivier	118	
3.	BETBEDER MATIBET Louis	109	
4.	BOUTTEVILLE César	108	
5.	HAIK Aldo	88	
6.	KOUATLY Bachar	81	
7.	PRIE Eric	79	
8.	NORADOUNGHIAN Georges	75	
9.	ALEKHINE Alexander	73	
10.	MUFFANG André	71	

...et du 11^e au 20^e

11.	APICELLA Manuel	69
	SERET Jean-Luc	69
13.	BERGRASER Volf	65
	DUCHAMP Marcel	65
15.	BACROT Etienne	64
	MIRALLES Gilles	64
17.	FRESSINET Laurent	63
18.	BAUER Christian	61
	RAIZMAN Maurice	61
20.	KAHN Victor	53

Classement par points

1.	LAUTIER Joël	80
2.	ALEKHINE Alexander	57,5
3.	RENET Olivier	57
4.	HAIK Aldo	50,5
5.	BETBEDER MATIBET Louis	45
	KOUATLY Bachar	45
7.	PRIE Eric	43
8.	BOUTTEVILLE César	42,5
9.	SERET Jean-Luc	40
10.	MUFFANG André	39
11.	BACROT Etienne	38
	FRESSINET Laurent	38
13.	DEGRAEVE Jean-Marc	34,5
14.	BAUER Christian	33,5
15.	APICELLA Manuel	32,5
16.	BERGRASER Volf	32
	NORADOUNGHIAN Georges	32
18.	LETZELTER Jean-Claude	28,5
	MIRALLES Gilles	28,5
	RAIZMAN Maurice	28,5

17

Top 20 des nations

	Pts	Parties jouées
1. Hongrie	1533,5	2394
2. Allemagne	1394,5	2306
3. Serbie	1391	2198
4. Suède	1389,5	2514
5. Pays Bas	1377	2392
6. Pologne	1366,5	2334
7. USA	1331	2052
8. Autriche	1320,5	2422
9. Angleterre	1287,5	2242
10. Danemark	1268,5	2480
11. Argentine	1266	2168
12. Tchécoslovaquie	1192,5	1950
13. Finlande	1172,5	2314
14. France	1166	2358
15. Suisse	1121	2158
16. Islande	1087,5	2168
17. Norvège	1084	2242
18. Italie	1073,5	2198
19. Bulgarie	1070	1922
20. Roumanie	1059	1994

Cercle Wagram Poker Club

Vous accueille tous les jours de 14 h 00 à 6 h 00 du matin

Tournois Réguliers

les Lundis, Mardis, Jeudis et Dimanches soirs

Tables de 50 € à 1000 € Cash Game

Qualifiez-vous tous les Mercredis au Super Satellite 50 € Rebuy
pour le 1000 € fin de mois

Cercle le Wagram - Restaurant - Service Voiturier

47, Avenue Wagram - 75017 Paris - Tél : 01 43 80 95 23

www.cerclewagram.com - poker@cerclewagram.com

Sur l'échiquier des Olympiades

Une des deux seules parties perdues par Alekhine lors d'une Olympiade. Face à Tartakower à Folkestone en 1933. Tartakower défendait alors les couleurs de la Pologne, avant de rejoindre la France quelques années plus tard.

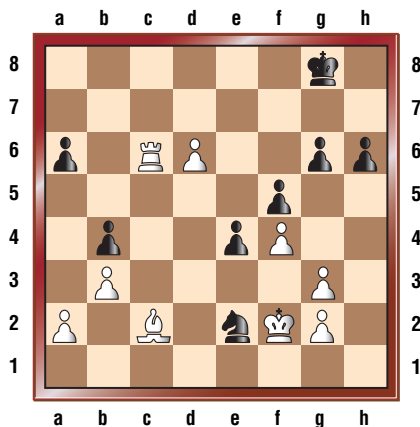


Tartakower

**Alekhine, A.
Tartakower, S.**

Folkestone ol (Men),
13.06.1933

1.d4 ♘f6 2.c4 e6 3.♗c3
d5 4.♗g5 ♘e7 5.e3 h6
6.♗h4 0-0 7.♗f3 b6
8.♗c2 ♗b7 9.♞d1 ♗bd7 10.cxd5 exd5
11.♗d3 ♗h5 12.♗g3 c5 13.♗f5 c4
14.♗a4 ♗df6 15.♗e5 g6 16.♗b1 a6
17.♗c2 b5 18.0-0 b4 19.♗e2 ♗e8
20.♗f4 ♗xg3 21.hxg3 ♗d6 22.♞fe1
♞c8 23.e4 dxe4 24.♗xc4 ♗xf4 25.gxf4
♗e6 26.b3 ♗g4 27.♗d2 ♗h4 28.♗e3
♗g4 29.♗g3 ♗xg3 30.fxg3 f5 31.d5
♞fd8 32.d6 ♞c5 33.♞d4 ♗d5 34.♞ed1
♗xc4 35.♞xc4 ♗e3 36.♞xc5 ♗xd1
37.♞c6 ♗c3 38.♗c2 ♗e2+ 39.♗f2



40.♞c4 ♞xd6 41.g4 ♗g7 42.gxf5
gxf5 43.♗xe4 fxe4 44.♗e3 ♗c6
45.♗xe4 ♗f6 46.g4 ♗e6 47.♞c5 ♗d7
48.g5 hxg5 49.fxg5 ♞d4+ 50.♗e3 ♞h4
51.♞f5 ♞h2 52.g6 ♞xa2 53.♞g5 ♞b2
54.g7 ♞xb3+ 55.♗f2 ♗e7 56.♞d5+
♗e6 57.♞d8 ♗f7 58.♞d7 ♗xg7
59.♞xe7+ ♗f6 60.♞a7 ♞a3 61.♞b7 a5
62.♞b5 ♗e6 63.♗e2 ♗d6 64.♗d2 ♗c6
65.♞h5 ♗b6 66.♗c2 ♞c3+ 67.♗b2 ♞c5
68.♞h8 ♗b5 69.♞b8+ ♗a4 70.♞h8
♞g5 71.♞h2 ♞g3 72.♞h8 ♞g2+
73.♗a1 ♗a3 74.♞h3+ b3 0-1

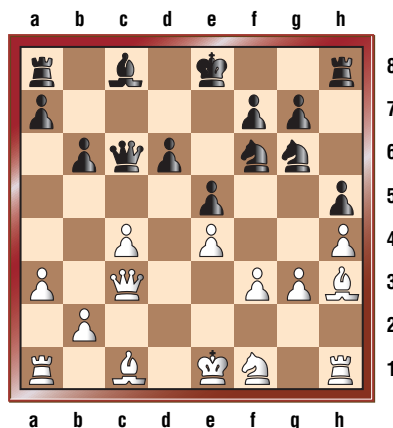


Marcel Duchamp

Célèbre peintre et sculpteur, surnommé le Picasso Français, Marcel Duchamp fut un excellent joueur d'échecs. Champion de Haute-Normandie en 1924, il participa plusieurs fois au championnat de France et fit partie de l'équipe de France aux Olympiades de la Haye (1928), Hambourg (1930), Prague (1931) et Folkestone (1933).

Addicks, J. - Duchamp, M.
Prague ol (Men) 17.07.1931

1.d4 ♘f6 2.♗f3 b6 3.c4 e6 4.♗c3 ♗b4
5.♗c2 ♗b7 6.♗d2 ♗c6 7.e3 e5 8.d5
♗e7 9.a3 ♗xc3 10.♗xc3 d6 11.e4 ♗d7
12.♗e2 ♗g6 13.h4 ♗f4 14.♗f3 h5
15.g3 ♗g6 16.♗g2 c6 17.♗h3 ♗c7
18.dxc6 ♗xc6 19.f3 ♗c8 20.♗f1

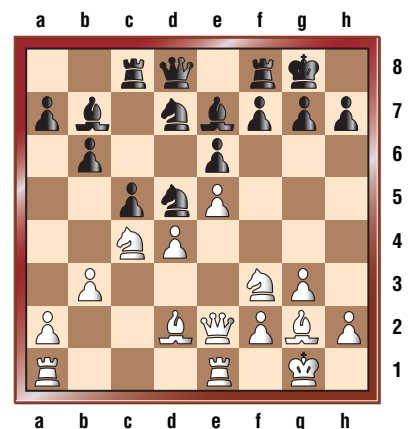


20. ... ♗xe4! 21.fxe4 ♗xe4+ 22.♗f2
♗xh4! [22... ♗xh1?? 23.♗g2+] 23.♞h2?
♗xh3 24.gxh4 ♗f5+ 25.♗g3 ♗xf1
26.♗e3 ♗g4+ 27.♗f2 ♗xc4 28.♞g1
♗f5+ 29.♗e1 ♞c8 30.♗d2 d5 31.♞g5
♗f1# 0-1

Joël Lautier a toujours eu d'excellents résultats sous le maillot de l'équipe de France. En 1996 à Erevan, il tient tête, avec les Noirs, à Kasparov, et annule dans une position légèrement favorable.

Kasparov, G. - Lautier, J.
Erevan, 1996
(Commentaires Joël Lautier)

1.d4 ♘f6 2.c4 e6 3.♗f3 b6 4.g3 ♗a6
5.b3 ♗b4+ 6.♗d2 ♗e7 7.♗g2 c6
8.♗c3 d5 9.♗bd2 ♗bd7 10.0-0 0-0
11.♞e1 c5 12.e4 dxc4 13.♗xc4 ♗b7
14.e5 ♗d5 15.♗d2 ♞c8 16.♗e2



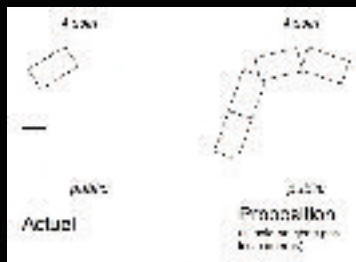
b5!= 17.♗a5 ♗a8 [17... ♗a6? 18.a4
♗b6 19.♗f1 ♗c7 20.axb5 ♗xb5
21.♗c4] 18.♗xb5 [18.dxc5 ♞xc5!=
19.b4? ♞c2 20.♗d4? ♞xd2 21.♗xd2
♗xb4+] 18...cxd4 19.♗xd4 [19.♞ac1
♗c3=] 19...♞c5 20.♗a6 [20.♗b7??
♞xb5 21.♗xd8 ♞b6+] 20...♗c7
21.♗e2 21...♗xg2 [21... ♞xe5?
22.♗f1!] 22.♗xg2 ♗xe5 23.b4
[23.♗b4 ♗xd4 24.♗xc5 ♗xc5 25.♗xe5
(25.♞ad1 ♗b4 26.♗xe5 ♗xa5)
25... ♗xf2+!? (25... ♗xe5 26.♞xe5 ♗d4
27.♞ee1=) 26.♗h3 ♗d5] 23...♞d5
[23... ♞xa5 24.bxa5 ♗xd4 25.♗xe5
♗xe5 26.♞xe5 ♗f6 27.♞c5 ♗a6=;
23... ♗a8+ 24.♗g1 (24.♗e4? ♞d5 f5)
24... ♞d5 -> 23... ♞d5] 24.♗c3 ♗a8
[24... ♗xb4? 25.♗xb4 (25.♗ac6!?)
25... ♞xd4 26.♗xe5 ♞xb4 27.♗c6 ♗a8
28.♗xc7 ♞c8 29.♗xc8+++] 25.♗g1?!
[25.f3!? 25... ♗xb4? 26.♗xb4 ♞xd4
27.♗c3+ (27.♗xe5? ♞xb4 28.♗xc7
♞b2+ 29.♗h3 ♗xf3)] 25...♗f6
[25... ♗f6 A) 26.f4 ♞xa5! (Kasparov)
27.bxa5 ♗f3+ 28.♗xf3 (28.♗xf3??
♗xd4+ 29.♗g2 ♗xf3+ 30.♗xf3 ♗xc3+)
28... ♗xc3 29.♞ec1 ♗xa1 30.♞xc7 h6
(30... ♞c8?! 31.♗e4) ; B) 26.♗ab3
26... ♞fd8 27.f4 ♗g6 28.♞ad1] ½-½. ■

A quoi peut servir un arbitre quand Kasparov joue une simultanée ?

Après avoir reçu la médaille de la Ville, il veut voir la scène. Ce n'était pas prévu mais mon adjoint est sur place et prend des notes. Il faut rapprocher les échiquiers, les pivoter et mettre les tables en arc de cercle. Tout modifier !

LE FAUTEUIL : Kasparov veut un fauteuil à roulettes. J'en demande deux différents pour qu'il puisse choisir. Un assistant revient avec deux fauteuils... identiques ! Lors des répétitions, un caméraman déplace le fauteuil. Je lui dis de faire attention, mais... pendant la simultanée, il le fera pivoter. Kasparov voit le dos du fauteuil. Il a une hésitation et fera une grimace avant de s'asseoir. On a frôlé l'incident.

LES TABLES : Nous changeons les tables. Une photo est envoyée par téléphone. Le manager de Kasparov demande des modifications. J'envoie des photos plus précises par internet. Je reçois le schéma ci-contre. Quand il verra la scène, le manager hochera la tête.



LES LUMIÈRES : Nous arrivons à une disposition sans ombre sur les échiquiers. L'équipe TV installe ses caméras. Le réalisateur veut une lumière directe sur les visages, je m'y oppose. Les joueurs ne doivent pas être éblouis. Compromis : le visage de Garry est éclairé quand il regarde en l'air, pas quand il se penche sur l'échiquier. L'épouse de Kasparov voyant l'éclairage : « C'est trop lumineux ! »

Je la rassure, il s'agit de la présentation. Ensuite, les lumières seront plus douces.

LE CHOCOLAT : Mes adjoints sont occupés par les 500 joueurs de la Corsica Master et du tournoi scolaire. Je file à la buvette et rapporte du chocolat. Ce n'est pas un simple apport énergétique, les sucreries ont une importante fonction antistress. Quand Garry arrive dans les coulisses, son épouse demande si j'ai du chocolat. Bien sûr que j'ai du chocolat !

LE SILENCE : Je donne la consigne d'être stricts, à tous les adultes que je croise. Nous avons placé une douzaine de bénévoles parmi le public (en majorité des enfants). Aucun incident. 2 heures sans bruit. Le dispositif a fonctionné. Ouf !

FLASH : Je passe un mot à l'organisateur qui fait les annonces. Le manager de Kasparov me demande pour les photos... il entend alors que les flashes sont autorisés pendant 5 minutes.

Plus tard, je fais un signe à Tiviakov. Il a pris une photo au flash, et menace de recommencer devant la scène. Il comprend et coupe le flash.

PENDULE : Kasparov joue table 2 et appuie sur la pendule de la table 3. Il corrige sa méprise. Il reste du temps, je ne bouge pas pour enlever les 15 secondes ajoutées par erreur. L'intervention de l'arbitre ne doit pas créer plus de problèmes qu'elle n'en résout.

Il faut travailler avant pour ne pas avoir à travailler pendant. Être efficace et discret au risque de paraître inutile.

Stéphane Escafre,
Arbitre International

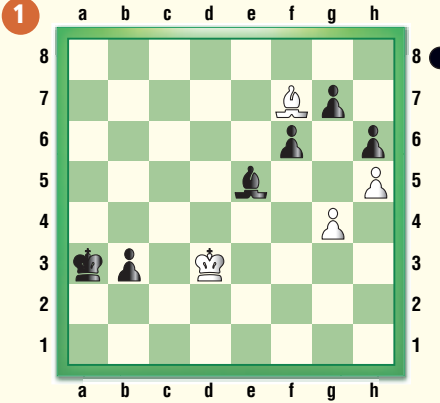


Théâtre de Bastia, le 26 octobre
Simultanée Kasparov-équipe de Corse
(au premier plan : Stéphane Escafre).

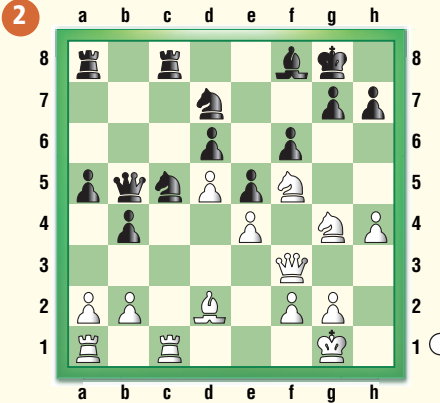


Concentrez-vous, la victoire est à votre portée... mais encore faut-il souligner par un bon choix tactique votre avantage positionnel... Ce que font, le plus souvent, les joueurs titrés. À vous de jouer !

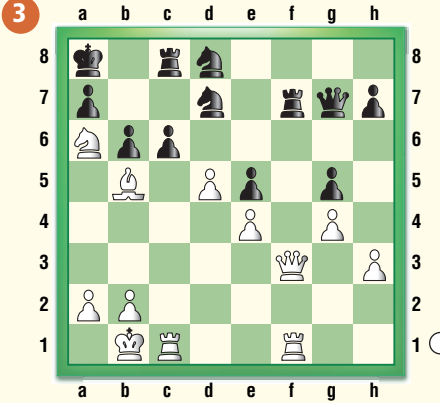
1 Vajda, L. 2370 Asrian, K. 2380
B22 Championnat du monde - 16 ans, 1996



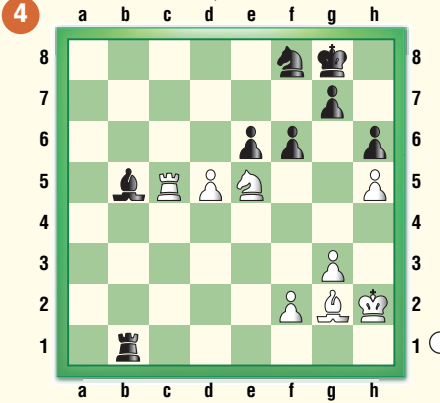
2 Asrian, K. 2440 Feofanov, V. 2345
C99 Russie, 1997



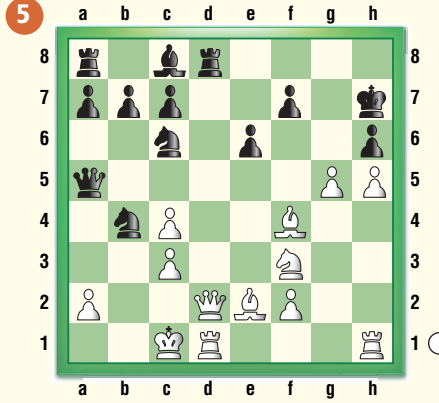
3 Jakovenko 2711 Svetushkin 2568
D36 Top 16, 2008



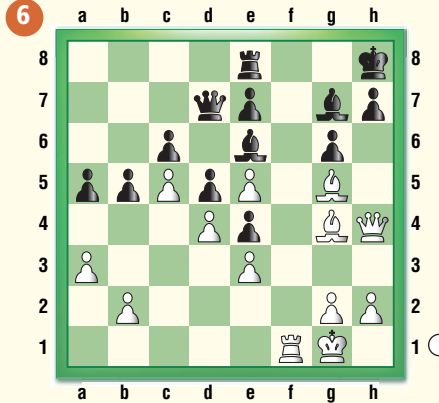
4 Nisipeanu, L-D 2684 Rausis, I. 2511
E15 Top 16, 0029



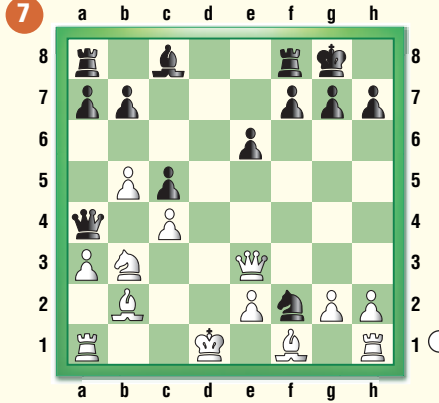
5 Bergez, L. 2367 Apicella, M. 2532
E91 Top 16, 2008



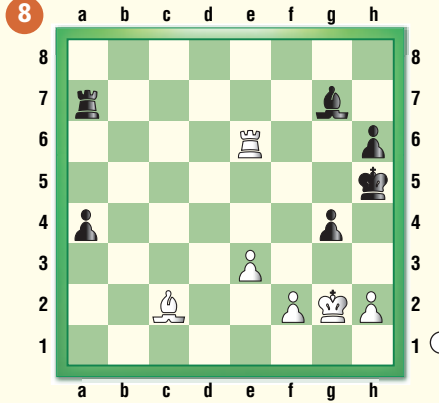
6 Radjabov 2751 Bu Xiangzhi 2708
D15 Sofia, 2008



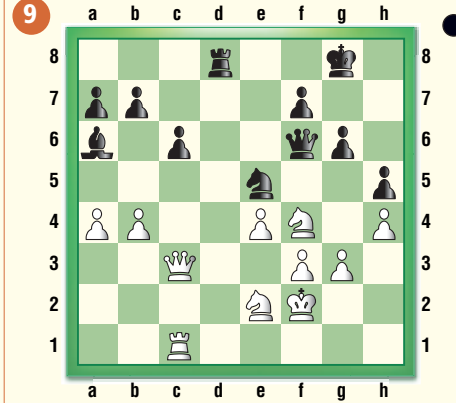
7 Karpov, A. 2655 Korchnoi, V. 2598
E32 Odessa, 2008



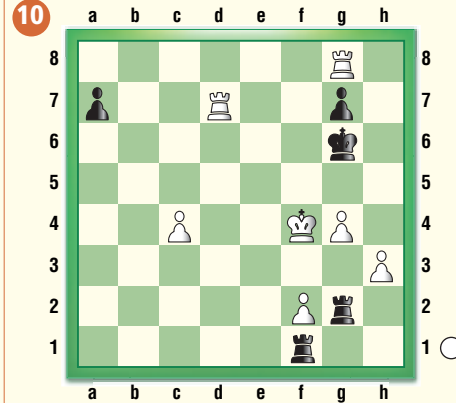
8 Carlsen, M. 2765 Shirov, A. 2740
D43 Foros, 2008



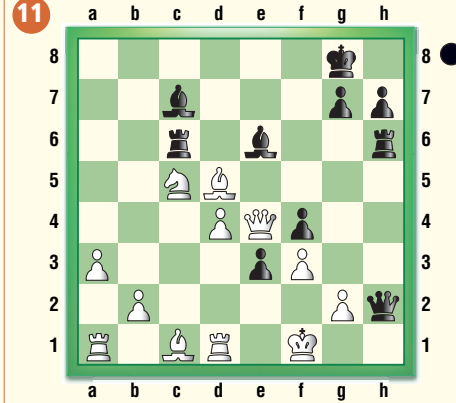
9 Shirov, A. 2740 Ivanchuk, V. 2740
D85 Foros, 2008



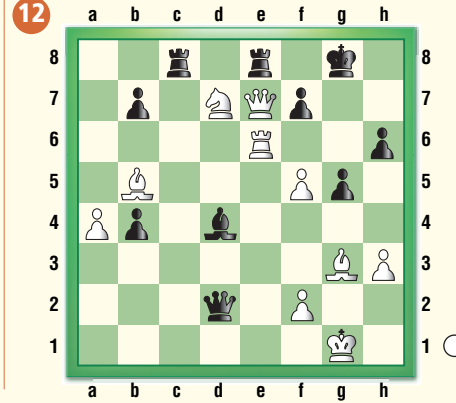
10 Shirov, A. 2740 Svidler, P. 2746
D16 Foros, 2008



11 Sulashvili, M. 2491 Guseinov, G. 2625
D45 Bakou, 2008



12 Khamrakov, D. 2548 Iuldachev, S. 2501
B08 Tashkent, 2008



Horizontalement

1. L'homme de Riga
2. Arrabal a reçu son grand prix, mais pas pour son livre sur Fischer
3. Mettrons de l'ordre dans leurs variantes
4. Cavaliers
6. A son musée. Tombé tête la dernière.
7. Bord au cœur. Plus mal.
8. Qui s'y frotte, s'y pique.
9. Prendrai en considération. Directions
10. Pris. Sans mélange.
11. Sont dans la direction. Nécessaire au réseau de mat.
12. Remis en état.

Verticalement

1. Motif de combinaison
2. La morue en beignet. S'est donc frottée !
3. Objectif de préparation musculaire. Ressentis devant l'échiquier, de préférence avant la partie.
4. Partie d'invalides. S'intéressas de près à son adversaire.
5. Déesse mais pas Caïssa. Nous y sommes, chacun pour son compte. Nous n'y sommes pas.
6. Quartier de Vimoutiers. Cinquantenaire. Nécessaires pour compliquer.
7. À l'envers : étranglée à opérer d'urgence. Faire le 2 du 11 horizontal ?
8. Légendaire ou incorruptible. À forte contenance.

	1	2	3	4	5	6	7	8
1								
2								
3								
4								
5		■		■				■
6					■			
7			■				■	
8								
9						■		
10					■			
11				■				
12								

Solutions p. 42

Les livres d'échecs en français, c'est chez Olibris !

Des ouvrages de **qualité** à des prix abordables, pour les petits et pour les grands !

LES NOUVEAUTÉS



24€

En finale (vol. 2)

La plupart des livres sur les fins de partie concernent les finales élémentaires, avec un matériel très réduit. En pratique, on est plus souvent amené à jouer des positions où au moins l'un des deux camps a encore deux pièces. Ce riche recueil d'exemples commentés par le grand maître Glenn Flear comble une lacune et la version originale est un succès tant populaire que critique. C'est sûrement le livre de finales que l'amateur consultera le plus souvent.

Glenn Flear - 312 pages - 230x185mm

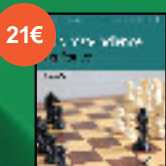


21€

La Française expliquée

En choisissant la défense Française les Noirs orientent le jeu vers des schémas fermés au riche contenu stratégique. Le grand maître Viacheslav Eingorn et l'entraîneur réputé Valentin Bogdanov expliquent cette ouverture complexe grâce à leur profonde compréhension de cette défense.

Viacheslav Eingorn - Valentin Bogdanov - 168 pages - 230x185mm



21€

La Nimzo-indienne expliquée

La Nimzo-indienne a la réputation d'être une des défenses les plus solides contre 1.d4. La plupart des champions du monde lui ont fait confiance à un moment donné de leur carrière. Reinaldo Vera expose de façon claire les nombreux thèmes stratégiques de cette ouverture.

Reinaldo Vera - 144 pages - 230x185mm



21€

Le Gambit-Dame refusé expliqué

Archétype de l'ouverture classique, le Gambit Dame refusé reste l'un des débuts les plus importants de la pratique contemporaine. Le fort maître international James Rizzitano réussit la gageure d'en exposer les diverses variantes en 25 parties commentées. Un livre que les joueurs de 1.d4 trouveront vite indispensable.

James Rizzitano - 168 pages - 230x185mm

ET TOUJOURS

Murray Chandler, Comment battre Papa aux échecs
 Murray Chandler, La tactique aux échecs pour les enfants
 Valeri Beim, Leçons de stratégie aux échecs
 Xavier Pannemier, Une boussole sur l'échiquier
 Alfonso Romero, Stratégie créative aux échecs
 Jasper Hall, Comment s'entraîner aux échecs
 Alex Yermolinsky, La Sicilienne Classique expliquée
 Igor Khmelinsky, échecs: le test
 Juraj Nikolic, L'héritage de Philidor
 Igor Stohl, Les meilleures parties de Garry Kasparov (vol. 1)
 Peter Wells, L'Ouest-indienne expliquée
 David LaMoit, Comment devenir un Super Attaquant
 Valeri Beim, Comment jouer dynamique
 Zenón Franco, L'Anglaise expliquée
 James Rizzitano, La Sicilienne Taimanov expliquée
 Sam Collins, La Sicilienne c3 expliquée
 John Watson, Maîtriser les ouvertures (vol. 1)
 Igor Stohl, Les meilleures parties de Garry Kasparov (vol. 2)
 John Watson, Maîtriser les ouvertures (vol. 2)
 Glenn Flear, En finale (vol. 1)
 Steve Giddins, Comment construire son répertoire d'ouvertures
 John Nunn, L'art des finales
 Philippe Fierlot, Vive les échecs !
 Peter Wells, Maîtriser la Caro-Kann
 Maurice Ashley, La diagonale du succès
 Jacques Priyat, Mat ! Exercices et Jeux & Leçons et corrigés
 Drazen Cvorovic, La princesse et le jeune maître
 Zenón Franco, La Benoni Moderne expliquée
 Reinaldo Vera, La Méran expliquée


www.olibris.fr

Un peu d'histoire

Jérôme Maufrais



Alexandre Alekhine, la tempête et la passion

Le joueur...

La vie d'Alexandre Alekhine débute comme un roman de Dostoïevsky. Il naît en novembre 1892 dans une famille moscovite très aisée. Son père est un propriétaire terrien impliqué dans la vie politique du pays et sa mère est la fille d'un riche industriel. C'est elle qui l'initie aux échecs, avec l'aide d'Alexei et Varvara, ses aînés. Le garçonnet joue son premier tournoi par correspondance en 1902. En 1908, il remporte son premier tournoi et fait partie de seize ans des plus forts joueurs russes. Mieux, en 1914, il remporte son premier tournoi à Saint-Pétersbourg à égalité avec Nimzovitch. Il dispute dans la même ville le dernier grand tournoi de l'avant-guerre et termine 3^e derrière Lasker et Capablanca. C'est à cette occasion que le Tsar Nicolas II lui donne le titre de Grand-Maître.

On dit souvent que la carrière des joueurs de cette époque fut interrompue par la Guerre. C'est aussi le cas pour Alekhine, et au sens propre du terme : en tête du tournoi de Manheim au moment de la déclaration de la guerre, il est d'abord interné par les autorités allemandes avant d'être libéré en septembre 1914. Patriote, Alekhine est dès lors généreux de son temps et de son argent, donnant des simultanées pour collecter des fonds et servir la Croix-Rouge sur le front autrichien.

Son activisme le rend suspect auprès de la Tcheka, la police politique révolutionnaire. En juin 1917, il est emprisonné à Odessa pour espionnage et condamné à mort. Il faudra le témoignage d'un joueur d'échecs pour le blanchir. Mauvais jeu de mot puisqu'on croyait alors le champion lié à la contre-révolution blanche.

L'homme pressé

Champion de Russie en 1920 sans concéder la moindre défaite, Alekhine convoque la même année avec la baronne Sergevin. Il travaille ensuite un an comme interprète pour l'Internationale Communiste. Il rencontre peu après Anneliese Rüegg, de 13 ans son aînée, avec qui il se marie en 1921. Le couple est autorisé à voyager en Europe. Alekhine ne reviendra jamais en Russie. En juin 1921, il abandonne sa femme à Paris et part pour Berlin. Il fait le tour d'Europe pour battre les meilleurs joueurs de l'époque, Sämisch, Bernstein et Muffang, à Paris. Paris justement : en 1925, il devient citoyen français et entre en droit à la Sorbonne pour terminer une thèse sur le système pénitentiaire chinois. En 1927, il se marie une troisième fois, à Nadiezda Vasiliev, encore son aînée et veuve du général russe V. Vasiliev.

Sa vie est un tourbillon, son jeu aussi. Tartakover voit en lui « un éternel adepte du Sturm und Drang », ce mouvement littéraire allemand préromantique qui exaltait au sens propre du terme la Tempête et la Passion. Pour le pire parfois : il met ainsi en pièces le mobilier de sa chambre d'hôtel à Carlsbad en 1923 après une défaite inattendue. Pour le meilleur, souvent : entre 1921 et 1927, Alekhine remporte ou finit premier ex aequo de 2/3 des tournois qu'il dispute. Cette soif de victoires n'avait pour objet que d'apaiser sa soif du titre suprême. Battre l'invincible Capablanca.

Mais il lui faut 10000 dollars pour cela. Un groupe d'hommes d'affaires argentins, le président du pays en personne, financent finalement ce match. Il a lieu à Buenos Aires entre septembre et novembre 1927. Alekhine est mieux préparé. Il épuise le génial Cubain et l'emporte par six victoires, trois défaites et vingt-cinq parties nulles. Alekhine annonce dans la foulée qu'il

offrirait un match retour à Capablanca aux mêmes conditions. Avec le Krach de 1929, réunir une telle somme devient une gageure. Capablanca n'y parvient d'ailleurs jamais. Leurs relations se tendent petit à petit et Alekhine semble même éviter le champion cubain.

À son retour à Paris, Alekhine prend position contre le Bolchévisme et est décrété officiellement ennemi du régime soviétique par Nikolai Krylenko, président de la fédération soviétique d'échecs. Il en faut plus pour désarmer Alekhine : il représente 4 fois la France aux Olympiades entre 1930 et 1935 et remporte les tournois de San Remo et Bled avec 3,5 points d'avance sur Nimzovitch et 5 points d'avance sur Bogolioubov. Ce même Bogolioubov qui mord à deux reprises la poussière en 1929 et 1934 dans sa tentative de prendre le titre à son ex-compatriote.

Demande à la poussière...

En 1934, Alekhine se marie avec sa quatrième femme, Grace Freeman, née Wishard, de 16 ans son aînée. On raconte qu'il boit. Souvent. Trop. Et que sa femme ne le détourne pas de ses excès.

En 1935, nouveau match pour la défense du titre. Contre Max Euwe cette fois, le champion néerlandais. Il semble à la portée du champion et pourtant il bat Alekhine à la surprise générale par 9 gains, 8 défaites et 13 nulles. L'alcool encore. Même si Salo Flohr, secondant d'Euwe attribue plutôt cette défaite à un excès de confiance du Russe. Méforme, déclin, arrogance ? Il enchaîne avec une série de tournois dans lesquels il obtient des résultats contrastés.

Mais l'homme a encore de la ressource. À 45 ans, en décembre 1937, Alekhine reprend son titre à Euwe sur le score de 10 victoires, 4 défaites et 11 nulles. En 1938, Botvinnik, fort de sa victoire au super-tournoi AVRO aux Pays-Bas, défie Alekhine pour le titre. Les Soviétiques en ont assez du traître blanc. Mais le début de la Deuxième Guerre mondiale interrompt les négociations.

Après la déroute de juin 1940, Alekhine s'enfuit à Marseille, espérant relier les États-Unis via Lisbonne. Il promet de jouer un match contre Capablanca pour obtenir son visa. En vain. Pour protéger sa femme Grace Alekhine, juive américaine, et parce qu'elle veut sauver ses biens en France, un château à Saint-Aubin-le-Cauf, près de Dieppe, Alekhine collabore avec les Nazis. Il joue aussi de nombreux tournois organisés par le régime hitlérien à Munich, Salzbourg, Varsovie, Prague. En Espagne aussi vers la fin de la guerre. Il collabore également au Pariser Zeitung et écrit des articles antisémites. Nul ne sait encore aujourd'hui si ces articles sont bien de la main du champion, s'il les écrivit sous la contrainte ou s'il présentait déjà une forte aversion pour les Juifs avant la guerre comme l'ont avancé Jacques Dextreit et Norbert Engel dans *Jeu d'échecs et sciences humaines*. Le sujet est sensible et les archives ne tomberont dans le domaine public qu'en 2017.

Même les circonstances de la mort d'Alekhine ne sont pas claires. Après l'annulation de son invitation au tournoi de Londres de 1946 à cause de ses liens supposés avec le régime nazi et alors qu'il prépare son match contre Botvinnik, il meurt à Estoril au Portugal dans sa chambre d'hôtel : attaque cardiaque selon le légiste, étouffement selon un témoin, certains y voient la main d'un escadron de la mort français et son fils prétend même que la main de Moscou avait tué son père. Ses restes sont transférés au cimetière du Montparnasse à Paris en 1956. Botvinnik est alors encore champion du monde. Russes ou soviétiques, le titre ne quitte finalement pas sa patrie d'origine. Il faudra attendre 1972 pour cela. ■

Alekhine, l'imagination au service du talent combinatoire

Avec Capablanca, Alexandre Alekhine a été le joueur le plus important de l'entre-deux-guerres. Arrivé au sommet grâce à un jeu positionnel raffiné, doublé d'une tendance pour l'attaque, le 4^e Champion du Monde était doté d'un talent incroyable pour les combinaisons ! Celles-ci jaillissaient la plupart du temps de constructions saines et solides... mais surtout dynamiques ! Alekhine était également une autorité en matière d'ouverture : pour son époque, il étudiait les débuts de partie de façon beaucoup plus approfondie que ses contemporains. Pendant une période de 5 années (1929-1934), sa suprématie sur ses rivaux les plus proches était telle que, dans tous les tournois auxquels il participait, on acceptait à l'avance qu'il prenne le premier prix !

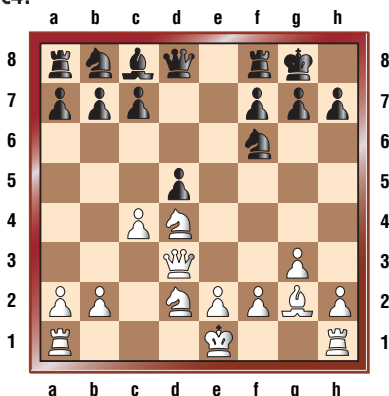


Une des parties les plus spectaculaires au monde

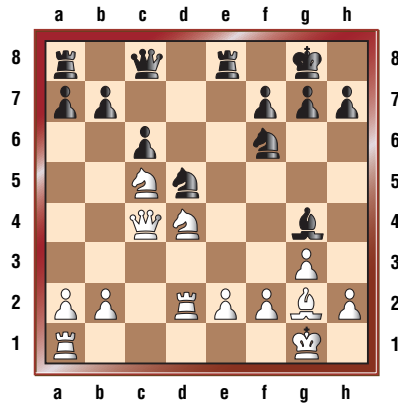
Réti, Richard Alekhine, Alexandre

[A00] Baden Baden, 1925

1.g3 e5 2.♟f3 Réti tente ici une expérience : jouer la défense Alekhine inversée avec un temps d'avance ! Mais on peut se poser la question : la façon dont le tempo est utilisé (g3), constitue-t-elle un avantage ou un inconvénient ? **2...e4 3.♞d4 d5** [3...c5 était plus fort d'après Alekhine : 4.♞b3 c4 5.♞d4 ♞c5 6.c3 ♞c6 avec un développement blanc absurde (Alekhine)... Pourtant, le génial - et un peu excentrique - Larsen, 34 ans plus tard, n'hésita pas à entrer dans une position similaire après : 7.♞xc6 bxc6 8.♞g2 d5 (la position effective qu'obtint le Grand-Maître danois) 9.0-0 ♞e7 10.b3 ♞a6 11.♞a3 ♞b6 12.bxc4 ♞xc4 13.♞xc5 ♞xc5 14.d3 exd3 15.exd3 ♞a6 16.♞e1 0-0 17.d4 ♞d6 18.♞d2 avec un léger avantage blanc. Larsen-Donner, Zürich 1959 et 1-0 au 31^e coup] **4.d3 exd3 5.♞xd3 ♟f6 6.♞g2 ♞b4+** Les Noirs veulent roquer rapidement. Pourtant, Alekhine condamne ce coup car, après l'échange des Fous, les Noirs resteront avec des faiblesses sur cases noires. La suite de la partie ne suggère pourtant pas la même chose... **7.♞d2** [Après 7.c3 ♞e7, les Blancs ont perdu un temps car ils devront jouer c4 tôt ou tard !] **7...♞xd2+ 8.♞xd2 0-0 9.c4!**



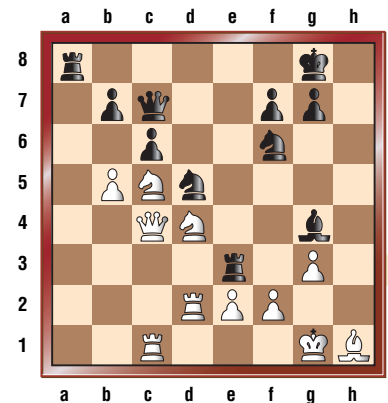
Ce coup prépare les opérations des Blancs à l'aile dame. Il leur assure l'ouverture de la colonne 'c' et rend le ♞g2 plus puissant. **9...♞a6** [9...c5 10.♞4b3 et les Noirs ont des problèmes en d5 et c5 (Alekhine).] **10.cxd5 ♞b4 11.♞c4 ♞bxd5 12.♞2b3 c6 13.0-0 ♞e8 14.♞fd1 ♞g4 15.♞d2** [15.h3 fait plutôt le jeu des Noirs : 15...♞h5 ♞g6] **15...♞c8 16.♞c5**



Les Blancs jouent de façon logique et augmentent la pression à l'aile dame. La deuxième partie de leur plan consiste à effectuer une percée avec le pion 'b'. **16...♞h3** À partir de maintenant, Alekhine procède de manière tactique. **17.♟f3** [Le pion b7 ne peut être accepté. Après 17.♞hx3 ♞hx3 18.♞xb7 ♞g4 19.♞f3, suit le joli sacrifice 19...♞de3! 20.fx3 ♞xe3 21.♞xf7+ ♞h8! (21...♞xf7?? 22.♞g5+ récupère la Dame avec avantage.) 22.♞h4 ♞f8+ La Dame blanche ne peut quitter la colonne 'f' sous peine de permettre un mat en f1.] **17...♞g4 18.♞g2 ♞h3 19.♟f3 ♞g4** Dans cette position, on rapporte qu'Alekhine demanda la nulle par répétition. Pourtant la position n'était apparue que deux fois ! Cette manœuvre psychologique subtile - a-t-elle été intentionnelle ? - aurait rendu Réti trop confiant... C'est pourquoi il évita la nulle avec le coup suivant : **20.♞h1** Un moment historique ! Si Réti avait joué 20.♞g2, la partie aurait été déclarée nulle par

répétition, et nous n'aurions pas pu assister à l'une des plus brillantes combinaisons ...

20...h5! Alekhine réalise que seul un jeu tranchant lui permettra de maintenir l'équilibre. Ce coup sonne la charge à l'aile roi. Premier objectif : affaiblir g3 ! **21.b4 a6 22.♞c1 h4 23.a4 hxg3 24.hxg3 ♞c7** Les Noirs ont presque égalisé. Réti, combattant avec son "arme spéciale", va faire preuve d'inventivité pour conserver l'initiative. Comme on le voit, les Blancs possèdent une supériorité au centre et à l'aile dame alors que les Noirs ont des visées manifestes à l'aile roi. **25.b5** Conséquent mais très risqué d'après Alekhine. [25.e4 était plus sûr : 25...♞e7 (25...♞b6 26.♞b3 ♞bd7=) 26.a5 renforce l'avant poste en c5. Mais Réti n'a pas envie de jouer une suite qui bloque la diagonale de son Fou favori (Kasparov) !] **25...axb5 26.axb5** Dans son livre "On my Great Predecessors", Kasparov écrit : "Il apparaît que la stratégie des Blancs a triomphé. Ils vont créer à l'adversaire un pion 'c6' faible qui sera amené à disparaître. Mais Alekhine trouve une ressource qui va radicalement changer le paysage." **26...♞e3!!**



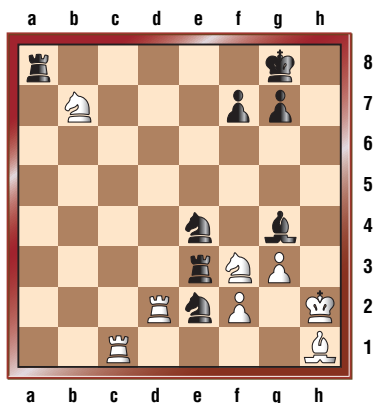
Un très joli coup ! Évident en lui-même, mais profondément calculé. Les Noirs menacent maintenant de gagner par un sacrifice de la Tour en g3 ! **27.♟f3?**



Un peu d'histoire



De façon un peu étrange, ce coup "perd en ligne" ... [La Tour est imprenable : 27.fxe3?? ♖xg3+ avec mat à suivre ; 27.♗g2 ♖xg3! 28.fxg3? (28.e3! est plus fort, mais les Noirs ont toujours des compensations pour le matériel sacrifié : 28...♗xe3 29.fxe3 ♗d5) 28...♗e3 29.♖d3 ♖xg3 gagne.; 27.♗f3! ♗xf3 28.exf3 cxb5 29.♗xb5 ♖a5! et bien que les Noirs aient des pièces dangereusement placées, il n'y a pas de gain en vue... ; 27.♗h2? ♖aa3! et la Tour est toujours tabou : 28.fxe3 (28.♗cb3 ♖e5! 29.bxc6 bxc6 avec une attaque difficile à contenir. Par exemple : 30.fxe3 ♖h5+ 31.♗g1 ♖h3! →) 28...♗xe3 29.♖b4 ♗f1+! 30.♗g1 ♖xg3+ 31.♗g2 (31.♗xf1 ♗h3+→) 31...♗e3 et mat au coup suivant.] 27...cxb5! 28.♖xb5 ♗c3 Deuxième acte de la combinaison... encore très profondément calculée ! 29.♖xb7 [29.♖c4 b5! et les Noirs gagnent facilement.] 29...♖xb7 [29...♗xe2+?! 30.♖xe2! ♖xb7 31.♖xe3! avec des chances de survie.] 30.♗xb7 Toute la combinaison des Noirs est basée sur ce Cavalier non protégé. 30...♗xe2+ 31.♗h2 [31.♗f1 est également sans espoir : 31...♗xg3+ 32.fxg3 ♗xf3 33.♗xf3 ♖xf3+ 34.♗g2 ♖aa3+ (analyses d'Alekhine).] 31...♗e4!!



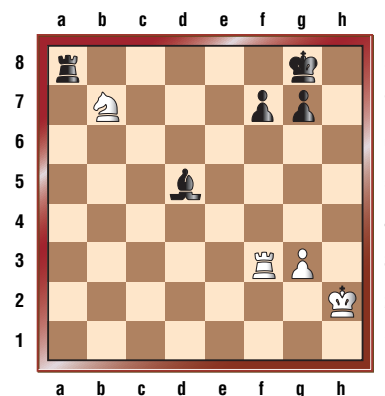
Une suite encore brillante ! C'est le seul coup qui permet aux Noirs de maintenir leur avan-



Pierre tombale d'Alekhine, au Cimetière du Montparnasse à Paris, sur laquelle on peut voir l'épithaphe : « Alexander Alekhine, génie des échecs de Russie et de France ». Détruite en 1999 à cause de la tempête, la tombe a été reconstruite grâce au financement du service culturel de l'ambassade de Russie.

tage. [31... ♖xf3? 32. ♖xe2 ♗f5 33. ♖b2 et la position est égale ; 31... ♗xc1 32.fxe3=] 32. ♖c4 La meilleure chance. [Après 32. ♖d8+ ♖xd8 33.fxe3 ♖d5!], les Noirs gagnent le pion g3 et leurs pièces dominent toujours l'échiquier; 32.fxe3? ♗xd2 33. ♖c2 (33. ♗xd2 ♗xc1) 33... ♗xf3+ 34. ♗xf3 (34. ♗g2 ♗e1+) 34... ♗xf3+] 32... ♗xf2 Enfin, les Noirs capturent f2 et enlèvent tout danger pour leur Tour. [Contre 32... ♗xf3, il y avait 33. ♖xe4!! ♗xe4 34.fxe3 ♗hx1 35. ♗hx1 ♗xg3+ 36. ♗g2 ♗e4 37. ♖d8+ ♖xd8 38. ♗xd8 avec de bonnes chances de nulle. Réti devait

aussi espérer : 32... ♗xd2 33. ♗xd2 ♖d3 34. ♗c5! avec l'égalité.; 32... ♖xf3?! 33. ♖xe2 ♖xf2+ 34. ♖xf2 ♗xf2] 33. ♗g2 ♗e6! Un coup très important dans le processus de gain. Les Noirs libèrent la case g4 pour leur Cavalier avec gain de temps ! 34. ♖cc2 ♗g4+ 35. ♗h3 ♗e5+ 36. ♗h2 ♖xf3! 37. ♖xe2 [37. ♗xf3 ♗xf3+ 38. ♗g2 ♗xd2+] 37... ♗g4+ 38. ♗h3 Ni maintenant, ni au coup précédent les Blancs ne pouvaient jouer leur Roi sur la première rangée à cause d'un échec mortel en a1. 38... ♗e3+ 39. ♗h2 ♗xc2 40. ♗xf3 ♗d4 Les Blancs abandonnent. Après 40... ♗d4, il suit 41. ♖f2 ♗xf3+ 42. ♖xf3 ♗d5 et cela se fini sur un très joli thème géométrique !



Alekhine estime que cette partie est l'une des plus belles qu'il ait jamais jouées. 0-1

Thème de cette partie :
L'influence décisive du Fou espagnol

Alekhine, Alexandre Junge, Klaus

[C86] Lublin - Varsovie - Cracovie 1942

Voici une autre partie de l'un des plus dignes représentants des maîtres de l'attaque. L'ouverture jouée est une Ruy Lopez et va nous faire découvrir l'influence décisive du "Fou espagnol" ! 1.e4 e5 2.♗f3 ♗c6 3.♗b5 a6 4.♗a4 ♗f6 5.0-0 ♗e7 6.♖e2 L'attaque Worrall, une spécialité d'Alekhine. L'une des idées de cette variante est de laisser la case d1 pour une Tour, ce qui permet d'intensifier la pression sur la colonne "d". 6...b5 7.♗b3 0-0 8.c3 d5 9.d3 dxe4?! L'ouverture de la colonne "d" est favorable aux Blancs. La ligne critique est 9...d4 avec l'intention de contrer le coup 10.cxd4 dans un style "gambit" par 10...♗g4 ! 10.dxe4 ♗g4 11.h3 ♗h5 12.♗g5 Ce coup empêche la manœuvre ♗c6-a5 comme nous allons le voir. Ainsi, le Fou peut se maintenir activement en b3 ! 12... ♗e8 [12... ♗a5? serait réfuté par : 13.g4 ♗g6 14. ♗xe5 gagnant un pion.] 13. ♗xe7 ♗xf3 [Après l'immédiat 13... ♗xe7, les Blancs gagneraient le pion e5 par 14.g4 ♗g6 15. ♗xe5] 14. ♖xf3 ♗xe7 15. ♖d1 ♗d6 16. ♗d2 c6 Alekhine pense que 16... ♗h8 à la place du dernier coup noir était meilleur. Cela aurait permis aux Noirs de jouer agressivement avec la poussée f5 (sur un éventuel 17. ♗f1). 17. ♗f1 ♖c7 18.a4! L'ouverture de la colonne "a" intensifie la pression blanche. 18... ♖ad8 19. ♗g3 ♗ec8 20.axb5 axb5 21. ♗f5!

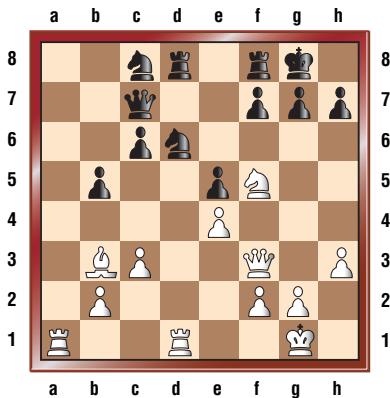


Kapellmeister Aljoscha

Dessin réalisé à l'occasion du tournoi « AVRO » de 1938 où les meilleurs joueurs de l'époque (hormis Lasker) étaient réunis. Alexandre Alekhine est le premier violoncelliste de cet « Orchestre échiquéen »... plutôt improbable !

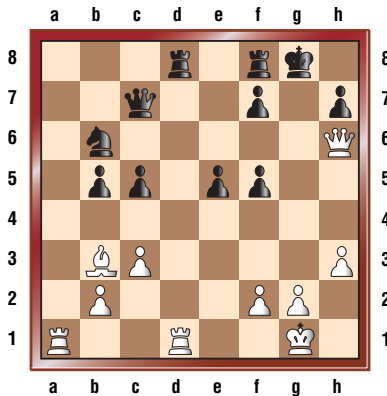
1^{er} plan : Emanuel Lasker, Mikhail Botvinnik, Alexandre Alekhine (au centre), Max Euwe, Reuben Fine.

2^e plan : Paul Keres (piano), Jose Raul Capablanca, Salomon Flohr, Samuel Reshevsky.



Les Blancs doivent se hâter car les Noirs menacent de fermer la diagonale du Fou blanc par la manœuvre ♖b6-c4 ! Si maintenant les Noirs prennent en f5, les Blancs obtiennent une nouvelle possibilité d'attaque en la personne du pion blanc qui pourra être poussé en f6 (pour "fissurer" le roque noir).
21... ♗b6 22. ♖e3! ♗xf5 [22...-- Le coup blanc menace : 23. ♖g5 (23. ♗xd6 est aussi très bon : 23... ♗xd6 24. ♗xd6 gagnant le ♗b6.) 23... ♗xf5 24. exf5 ♗d7 25. ♗xd7 ♗xd7

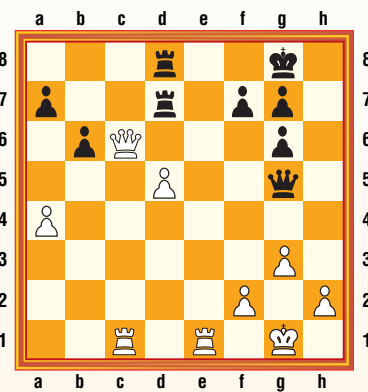
26. f6 g6 27. ♖h6 suivi du mat.] **23. exf5 c5** [Après 23... ♗d5, il suit 24. ♖f3 ♗f6 25. g4! avec une avalanche de pions sur le roque noir !] **24. f6! gxf6** (la menace était 25. ♖g5) **25. ♖h6 f5 ?**



26. ♗xf7+!! Remarquable ! Le coup décisif est délivré par le Fou blanc. **26... ♖xf7** [26... ♗xf7 27. ♖xh7+ avec gain de Dame ; 26... ♗xf7 27. ♖g5+ gagne la ♗d8.] **27. ♗xd8 ♗a4** [27... ♗xd8 28. ♖g5+] **28. b3!** [28. b3 ♗xc3 29. ♗aa8 suivi du mat.] **1-0** ■

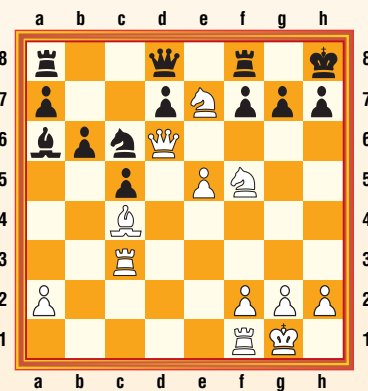
Sauriez-vous attaquer comme Alekhine ?

1/. Guet-apens



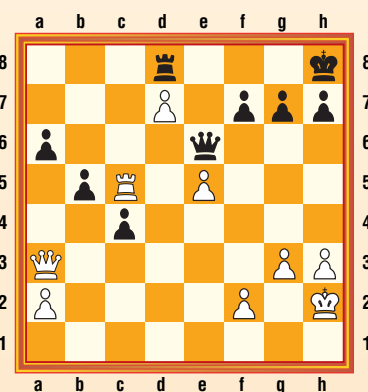
Les Blancs jouent et gagnent !

2/. Coup de tonnerre



Les Blancs jouent et gagnent !

3/. Attraction et déviation

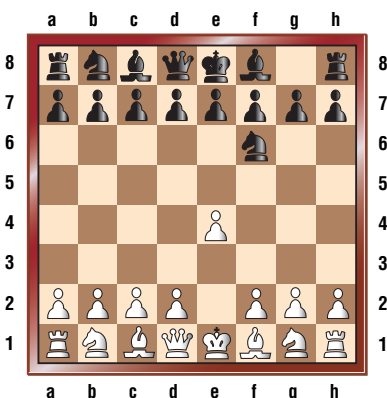


Les Blancs jouent et gagnent !

Contribution théorique

◆ La défense Alekhine

1. e4 ♗f6

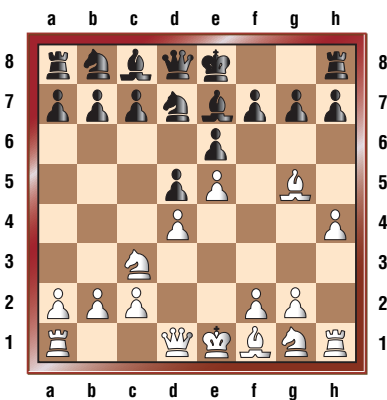


La défense Alekhine est une contre-attaque audacieuse que le champion franco-russe popularisa en l'introduisant au tournoi de Budapest en 1921. Connue déjà en 1862 (elle fut jouée au tournoi de Londres), on la considère historiquement comme la première variante hypermoderne à avoir été prise au sérieux.
 L'idée de l'ouverture : les Noirs incitent leur adversaire à avancer ses pions au centre... pour ensuite les attaquer ! Cette avance peut se révéler prématurée, affaiblissante et il faut sans cesse se poser la question si l'on peut maintenir les pions centraux après les avoir

avancés. Toute la défense vaut ou s'écroule selon la réponse donnée à cette question !

◆ Le gambit Alekhine-Chatard

Ce gambit se présente dans la défense Française après les coups : 1. e4 e6 2. d4 d5 3. ♗c3 ♗f6 4. ♗g5 ♗e7 5. e5 ♗d7 6. h4



Les Noirs sont légèrement sous pression. Ils peuvent gagner un pion après **6... ♗xg5** [6...c5 est possible, mais après 7. ♗xe7 ♗xe7! (7... ♖xe7 8. ♗b5!±) 8. f4 ♗c6 9. dxc5 ♗xc5 10. ♖g4 ♗f8 11. 0-0-0, l'attaque des Blancs peut se poursuivre par ♗h3-♗g3...] **7. hxg5 ♖xg5 8. ♗h3! ♖e7 9. ♗f4 a6** (ou 9... ♗c6) 10. ♖g4 g6 11. 0-0-0 avec des possibilités dangereuses sur la colonne 'h' qui compensent le pion de moins. ■

Joyaux

Une de mes plus belles parties...

par Garry Kasparov



À l'occasion de son récent séjour en Corse, Garry Kasparov et moi-même avons évoqué beaucoup de souvenirs en commun, nés de nos rencontres lors de ses différents passages en France, notamment à l'Université Kasparov à Megève au cours de laquelle Garry a eu l'occasion d'entraîner les meilleurs jeunes Français de l'époque, qui aujourd'hui sont tous devenus de forts GMI, comme Étienne Bacrot, Laurent Fressinet, Robert Fontaine, Igor Nataf, Eloi Relange...

Garry nous avait notamment analysé sa partie contre Anand, disputée à Amsterdam en 1996. Ce fut, je ne le cache pas, pour nous tous un souvenir inoubliable. C'est la raison pour laquelle je lui ai demandé si nous pouvions la publier dans *Échec & Mat* avec ses analyses. Le King n'a pas hésité une seconde et a donné son accord pour notre plus grand plaisir. Ironie de l'histoire : c'est aujourd'hui Anand le champion du monde !

Jean-Claude Moingt

Kasparov, G. 2775 Anand, V. 2725

B14 Amsterdam 1996

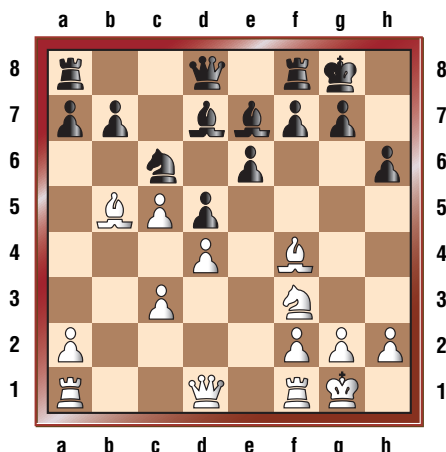
1.e4 c6 2.d4 d5 3.exd5 cxd5 4.c4 Cf6 5.Cc3 Cc6 6.Fg5 6.Cf3 Fg4 7.cxd5 Cxd5 8.Db3 Fxf3 (8...Cb6) 9.gxf3 e6 10.Dxb7 Cxd4 11.Fb5+ Cxb5 12.Dc6+ Re7 13.Dxb5 Dd7 (13...Cxc3 14.bxc3 Dd7 15.Tb1) 14.Cxd5+ Dxd5 15.Fg5+ f6 16.Dxd5 exd5 17.Fe3 avec une finale pas claire.

6...e6 6...dxc4 7.d5 (7.Fxc4 Dxd4 8.Dxd4 Cxd4 9.0-0-0 avec des compensations pour le matériel.) 7...Ce5 8.Dd4 h6 (8...Cd3+ 9.Fxd3 cxd3 10.Cf3) 9.Ff4 Cg6 10.Fxc4 Cxf4 11.Dxf4 a6 12.Cf3 g6 13.0-0 Fg7 14.d6 e6 15.Tad1, Vaganian-Ehlvest, Riga 1995.

7.Cf3 Fe7 8.c5 h6 Une finesse destinée à jouer ...Ce4 sans échanger le Fou de cases noires en cas de déplacement sur la diagonale h6-c1. 8...0-0 9.Fb5 Ce4 10.Fxe7 Cxe7 (10...Cxc3! 11.bxc3 Cxe7 12.0-0 b6 13.cxb6 axb6 avec un léger avantage aux Noirs à cause de la faiblesse en c3.) 11.Tc1 b6 Christiansen-Henkin, Bienne 1994 ; 8...Ce4 9.Fxe7 Dxe7 10.Dd3 Cb4 11.Db5+ Cc6 12.Cxe4 dxe4 13.Ce5, Gelfand-Kuczynski, Moscou 1994.

9.Ff4 9.Fxf6 Fxf6 10.Fb5 0-0 a été joué dans le même tournoi à la 2^e ronde entre Timman et Kramnik avec une nulle en 43 coups. 9.Fxf6 procure aussi un avantage aux Blancs, mais pourquoi échanger ce Fou qui peut espérer un meilleur avenir ?

9...Ce4 10.Fb5 Cxc3 11.bxc3 Fd7 12.0-0 0-0



13.Tc1!! Un excellent coup prophylactique que j'ai joué après une longue réflexion et dirigé contre le seul et unique contre-jou des Noirs dans cette position : ...b6 qui, en faisant disparaître le fort pion c5, mettra soudain en lumière deux faiblesses blanches en a2 et c3. La Tour a l'air ridicule pour l'instant sur cette case derrière le pion c3, mais que vont faire les Noirs s'ils ne jouent pas b6 ?

13...Te8! Après avoir longuement réfléchi, Anand s'abstient de jouer le coup libérateur...b6. En effet, après 13...b6?!, j'avais prévu d'exploiter l'éphémère disharmonie de la position noire avec 14.c4 : 13...b6 14.c4 (14.Da4 De8) 14...bxc5 (14...dxc4 15.Fxc4 (15.d5!? exd5 16.Dxd5 Dc8 17.cxb6 axb6 18.Txc4 Fc5)) 15.cxd5 (15.dxc5! dxc4 (15...a6 16.Fa4 dxc4 17.Txc4 Ca5 18.Td4 Fxa4 19.Dxa4+-) 16.Fxc4! Les Blancs ont l'avantage car ils ont presque toutes leurs pièces bien placées en soutien du pion passé c5, et tout particulièrement la Tc1 !! (16.Txc4? Ca5 17.Td4 Fxb5! 18.Txd8 Tfxd8 19.De1 Fxf1 20.Rxf1 Cc6) 16...Fxc5? 17.Fb5 De7 (17...Db6 18.Dxd7 Dxb5 19.a4 Db6 20.Fc7 gagne une pièce.) 18.Dc2 Cd4 19.Dxc5 Dxc5 20.Txc5 Cxb5 (20...Fxb5 21.Cxd4 Fxf1 22.Rxf1. Malgré le matériel, 2 pièces mineures contre Tour et pion, en théorie équilibré, les Blancs ont une position gagnante à cause de leur excellente coordination et du manque de perspective des Tours noires.) 21.a4 Ca3 22.Tc3+-) 15...Cxd4 (15...exd5 16.dxc5±) 16.Cxd4 cxd4 17.Fxd7 Dxd7 18.Tc7 Dd8=.

14.Te1 14.c4? a6

14...Ff6 14...b6 15.c4 bxc5 16.cxd5 Cxd4 17.Cxd4 cxd4 18.Fc7. 15.Tb1 La Tour a rempli son office qui était d'empêcher b6. Maintenant que les Noirs ont désorganisé leurs forces, il est temps de s'en prendre directement au Roi noir. Il fallait jouer : 15.Fd3! b6 16.cxb6 axb6 17.Fb1 protégeant a2 avec les idées Dc2 ou Dd3. Le coup de la partie implique un sacrifice de pion très intéressant bien que risqué et, comme nous le verrons par la suite, qui sera couronné de succès.

15...b6 16.Fa6 Fc8 16...bxc5 17.Fb7+-.

17.Fb5 Fd7 18.Fa6 Fc8 19.Fd3!? bxc5 20.Ce5 Les Blancs ont obtenu des compensations pour le pion : toutes les pièces sont actives autant à l'aile-roi qu'à l'aile-dame ; par ailleurs, le pion qui va bientôt arriver en e5, car les Noirs ne pourront longtemps tolérer le Cavalier sur cette case, va se révéler un élé-

ment décisif de l'attaque.

20...Fd7?! 20...Cxe5? 21.dxe5 Fg5 (21...Fe7 22.Dg4 Rh8 23.Dh5 avec une attaque sur f7 et la menace Fxh6). Il faut absolument jouer 22.Fxg5 Dxc5 (22...hxc5 23.Dh5 g6 24.Fxg6 fxg6 25.Dxc6+ Rf8 26.Te3+-) 23.Fb5! Td8 24.Fc6+- ; 20...Fxe5! 21.dxe5 f5, et les Noirs peuvent se défendre.

21.Tb7 Fxe5 21...Cxe5 22.dxe5 Fc6 23.Txf7! Rxf7 24.exf6 Dxf6 25.Fe5 Dg5 26.f4 Dh4 27.Te3 avec une attaque gagnante ; 21...Te7? 22.Txd7+-.

22.dxe5 Tb8 22...Ce7 23.Dh5 Fc6 24.Fxh6 Fxb7 25.Fxg7 Rxc7 26.Dh7+ Rf8 27.Dh6+ Rg8 28.Fh7+ Rh8 29.Fg6+ Rg8 30.Dh7+ Rf8 31.Dxf7#; 22...Fc8 23.Dg4! Fxb7

a) 23...h5 24.Dxh5 Fxb7 25.Fg5 Dxc5 (25...Dc7 26.Dh7+ Rf8 27.Dh8#) 26.Dxc5+; b) 23...Rf8 24.Fxh6! gxh6 (24...Fxb7 25.Dxc7+ Re7 26.Fg5+) 25.Txf7+ Rxf7 26.Dg6+ Rf8 (26...Re7 27.Dg7#) 27.Dxh6+ Rg8 28.Fh7+ Rf7 (28...Rh8 29.Fg6+ Rg8 30.Dh7+ Rf8 31.Df7#) 29.Dg6+ Rf8 30.Dg8+ Re7 31.Dg7# ; 24.Fxh6 g6 25.Fxg6 Rh8 26.Fxf7 Tg8 27.Dh5 Tg7 28.Fxg7+ Rxc7 29.Dg6+ Rf8 30.Fxe6 gagne.

23.Txb8 Dxb8 24.Dg4 Rf8 24...Rh8 25.Dh5 avec la menace Fxh6.

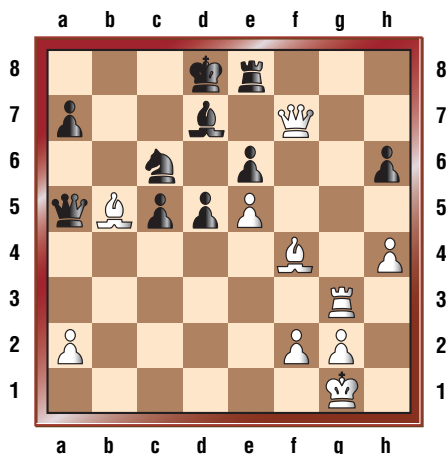
25.Te3 Dd8 25...g5 26.Dh5 gxf4 27.Dxh6+ Re7 28.Df6+ Rf8 29.Th3 Ce7 30.Dh6+ Rg8 31.Dh8# ; 25...Ce7 26.Tg3 Cg6 27.Fxg6 fxg6 28.Dxc6 Te7 29.Dh7+- ; 25...Db2 était le dernier piège : 26.Tg3? Da1+ 27.Ff1 Fc8! donnant la case d7 au Roi et menaçant Fa6. Mais le simple 26.h4 gagne.

26.h4! 26.Tg3 g5.

26...Da5 26...f5 Mais il est trop tard ! 27.exf6 Dxf6 28.Fd6+ Rg8 29.Tf3, forçant le gain de la Dame à cause du mat en h7.

27.Tg3 Re7 27...Dxc3 28.Dxc3 Re7 29.Df6+ Rf8 30.Fxh6#.

28.Dxc3 Rd8 29.Dxf7 Dxc3 30.Fb5 Da5



31.Tg7? 31.Fxc6! Fxc6 32.Tg7 d4 33.Fxh6 suivi de l'avancée inexorable du pion h décidait rapidement. 33...d3 (33...De1+?? 34.Rh2 Dxe5+ 35.Ff4 gagne la Dame à cause du mat en c7) 34.h5 c4 (34...d2 35.Fxd2 Dxd2 36.Dc7#) 35.Fd2 Db6 36.h6+-.

31...Ce7 32.Fxd7 Rxd7 33.Df6 33.Fxh6 De1+ 34.Rh2 Dxe5+.

33...d4?! 33...De1+ 34.Rh2 Dxf2 35.Fxh6 suivi de Fg5; 33...c4 34.Fxh6 c3 35.Fg5 Dc5 36.h5 c2 37.Df4+- Tc8 38.Da4+ Tc6 39.Dxa7+!! Dxa7 40.Txe7+ Rc8 41.Txa7+-.

34.Fxh6 c4 35.Fg5 Dc5 36.Txe7+ et les Noirs abandonnent car, cette fois après les échanges en e7, le Roi blanc rentre dans le carré du pion c et n'a aucun mal à stopper le duo noir ce qui n'est pas le cas de son homologue noir qui, lui, doit faire face à 3 fantassins blancs. **1-0** ■

4

questions à Garry Kasparov

■ **Il y a quelques années, vous affrontiez l'équipe de France. Hier, vous avez joué contre l'équipe de Corse. Vos sentiments ?**

J'ai été agréablement surpris par tous ces enfants... Je suis aussi ravi que les collectivités locales apportent autant de soutien pour que ce sport de l'esprit puisse se pratiquer à l'école. L'île détient le ratio du nombre de joueurs le plus important de France. Cela aura certainement des effets sur le nombre de champions dans les années à venir. C'est aussi très bien pour l'éducation de la jeunesse. Bravo les Corses !

■ **Comment voyez-vous l'évolution des échecs français ?**

Les Français ont progressé au niveau international. Il y a eu beaucoup d'efforts et on en voit aujourd'hui les effets.

■ **Votre carrière de joueur de très haut niveau vous apporte-t-elle une aide dans votre carrière politique ?**

Aux échecs, il y a des règles, ce n'est pas le cas en politique. Comme joueur je suis un attaquant et maintenant je dois jouer en défense et je me retrouve actuellement dans la position d'un joueur qui chaque fois doit parer un mat en un coup. Alors la meilleure stratégie est la technique de la survie...

■ **Aurons-nous l'occasion de vous revoir en compétition ?**

Si les vents sont favorables....

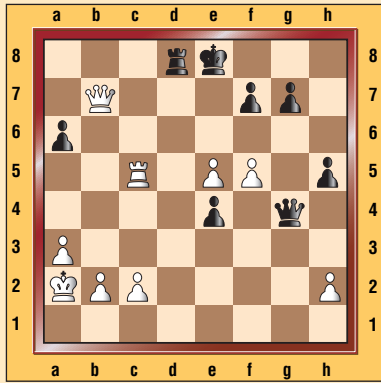
Jouez comme...

●●● Garry Kasparov

Kasparov, Garry 2805 Kamsky, Gata 2655

B80 Linares - 1993

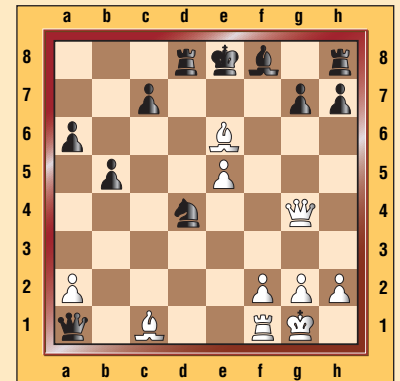
1.e4 c5 2.♘f3 e6 3.d4
 cxd4 4.♙xd4 ♘f6 5.♙c3
 d6 6.♙e3 a6 7.f3 ♙bd7
 8.g4 h6 9.♙g1 ♗b6
 10.a3 ♙e5 11.♙f2 ♗c7
 12.f4 ♙c4 13.♙xc4 ♗xc4
 14.♗f3 e5 15.♙f5 ♙xf5
 16.gxf5 d5 17.fxe5 ♙xe4
 18.♙g4 h5 19.♙h4 ♙c5
 20.0-0-0 ♙xf2 21.♙xe4
 dxe4 22.♗xf2 ♙c8
 23.♙b1 ♙d8 24.♙xd8+
 ♙xd8 25.♙h3 ♗d5
 26.♙c3 ♙d7 27.♗b6
 ♙d8 28.♙c5 ♗d1+
 29.♙a2 ♙e8 30.♗xb7 ♗g4



Kasparov, Garry 2795 Anand, Vishy 2725

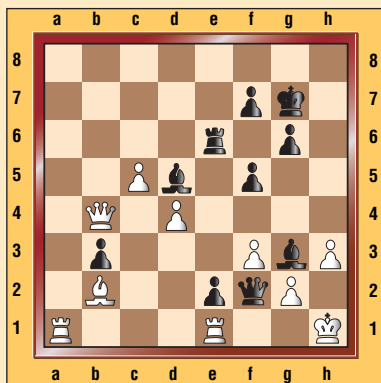
C80 New York - 1995

1.e4 e5 2.♙f3 ♙c6
 3.♙b5 a6 4.♙a4 ♙f6
 5.0-0 ♙xe4 6.d4 b5
 7.♙b3 d5 8.dxe5 ♙e6
 9.♙bd2 ♙c5 10.c3 d4
 11.♙g5 dxc3 12.♙xe6
 fxe6 13.bxc3 ♗d3
 14.♙c2!N ♗xc3 15.♙b3
 ♙xb3 16.♙xb3 ♙d4
 17.♗g4 ♗xa1 18.♙xe6
 ♙d8



Kramnik, Vladimir 2802 Kasparov, Garry 2838

E14 Moscou - 2001

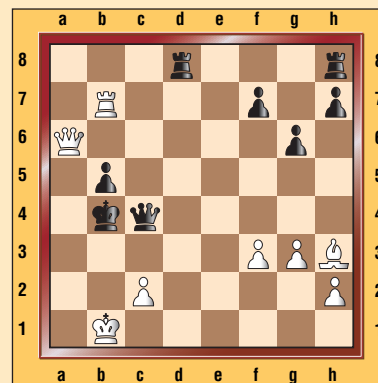


1.d4 ♙f6 2.c4 e6 3.♙f3
 b6 4.e3 ♙b7 5.♙d3 d5
 6.b3 c5 7.0-0 cxd4 8.exd4
 ♙e7 9.♙bd2 0-0 10.♙b2
 ♙c6 11.♗e2 ♙e8
 12.♙ad1 ♙f8 13.♙fe1
 g6 14.♙b1 ♙g7 15.♙e5
 ♙c8 16.♙df3 ♙d7
 17.♙g4 h5 18.♙e3 ♙e7
 19.h3 ♙f6 20.♙e5 ♙f5
 21.♙f1 ♙d6 22.♙e3 ♙f5
 23.♙f1 ♙e4 24.♙xe4
 dxe4 25.♙e3 ♗c7
 26.♙xf5 exf5 27.♙c1
 ♗e7 28.♗e3 ♗d8

29.♗g3 h4 30.♗f4 ♙e6 31.c5 b5 32.a4 bxa4 33.♙c4 axb3
 34.♙d6 ♙d5 35.♙xc8 ♗xc8 36.♗xh4 a5 37.♙b2 a4 38.♙a1
 ♙a6 39.♗f4 ♙f6 40.♙a3 ♙g7 41.♙ea1 ♗c6 42.♗b8 e3 43.f3
 ♗e6 44.♗b5 e2 45.♙e1 ♗e3+ 46.♙h2 ♙e6 47.♗xa4 ♙h4
 48.♗b4 ♗f2 49.♙aa1 ♙g3+ 50.♙h1

Kasparov, Garry 2812 Topalov, Veselin 2700

B07 Wijk ann Zee - 1999

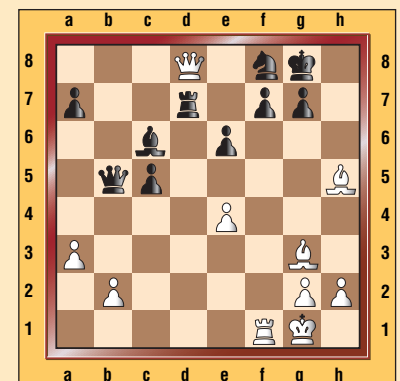


1.e4 d6 2.d4 ♙f6 3.♙c3
 g6 4.♙e3 ♙g7 5.♗d2
 c6 6.f3 b5 7.♙ge2
 ♙bd7 8.♙h6 ♙xh6
 9.♗xh6 ♙b7 10.a3 e5
 11.0-0-0 ♗e7 12.♙b1
 a6 13.♙c1! 0-0-0
 14.♙b3 exd4 15.♙xd4
 c5 16.♙d1 ♙b6 17.g3
 ♙b8 18.♙a5 ♙a8
 19.♙h3 d5 20.♗f4+
 ♙a7 21.♙he1 d4
 22.♙d5 ♙bxd5 23.exd5
 ♗d6 24.♙xd4 cxd4
 25.♙e7+!! ♙b6
 26.♗xd4+ ♙xa5 27.b4+
 ♙a4 28.♗c3 ♗xd5 29.♙a7 ♙b7 30.♙xb7 ♗c4 31.♗xf6 ♙xa3
 32.♗xa6+ ♙xb4

Kasparov, Garry 2785 Karpov, Anatoly 2775

E32 Las Palmas - 1996

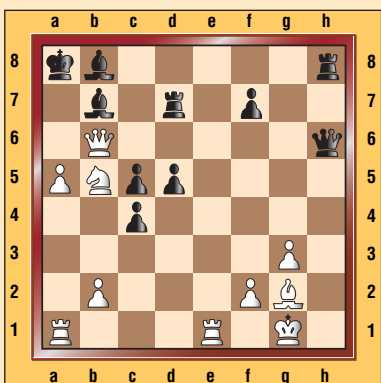
1.d4 ♙f6 2.c4 e6 3.♙c3
 ♙b4 4.♗c2 0-0 5.a3
 ♙xc3+ 6.♗xc3 b6
 7.♙g5 ♙b7 8.e3 d6
 9.f3 ♙bd7 10.♙h3 c5
 11.dxc5 bxc5 12.♙e2
 ♗b6 13.0-0 d5
 14.♙ad1 ♙c6 15.♙f2
 h6 16.♙h4 ♙a4
 17.♙d2 ♙b3 18.♙g4
 ♙xg4 19.fxg4 ♙ab8
 20.g5 hxg5 21.♙xg5
 ♙b7 22.♙e7 ♙e8
 23.♙h4 ♙f8 24.♙g3
 ♙d8 25.♙h4 ♙dd7
 26.cxd5 ♙xd5 27.e4
 ♙xd2 28.♗xd2 ♙a4 29.♙h5 ♙e8 30.♙f2 ♗b5 31.♗d8 ♙c6
 32.♙g3 ♙d7



Kasparov, Garry 2805 Ivanchuk, Vassili 2710

D44 Linares - 1994

1.d4 ♙f6 2.c4 c6 3.♙c3
 d5 4.♙f3 e6 5.♙g5 dxc4
 6.e4 b5 7.e5 h6 8.♙h4
 g5 9.♙xg5 hxg5
 10.♙xg5 ♙bd7 11.exf6
 ♙b7 12.g3 c5 13.d5
 ♙xf6 14.♙g2 ♙h6
 15.♙xf6 ♗xf6 16.0-0
 0-0-0 17.♙b5 exd5
 18.♙xa7+ ♙b8 19.♙b5
 ♙g7 20.a4 ♗h6 21.h4
 ♙f6 22.♗e1 ♙xh4
 23.♗a5 ♙e7 24.♗c7+
 ♙a8 25.♗a5+ ♙b8
 26.♗c7+ ♙a8 27.♙fe1
 ♙d6 28.♗b6 ♙b8
 29.a5 ♙d7



Les effectifs au 12.11.08

30 887 licenciés

Seniors	13 705
Jeunes	17 182
Licences A	21 251
Licences B	9 636

Top Clubs

1	Corsica Chess Club	1062
2	LE TLV Échecs - Fort-de-France	812
3	Échecs-Club Ajaccien	610
4	C.E. de Meximieux	396
5	Échiquier Club Le Mans	338
6	D'Alzon Club Échecs	267
7	C.E. Lexovien	259
8	Assoc. di i Scacchi di U Centru	258
9	Lyon Olympique Échecs	250
10	Échecs Club du Fium'Orbu	248
11	Ass. familiale - région Porto-Vecchio	228
12	C.E. Metz Fischer	210
13	C.E. Strasbourg	201
14	La Tour Hyéroise	177
15	Mulhouse Philidor	166
16	Bischwiller	163
17	Clichy-Échecs 92	145
18	C.E. de Bois-Colombes	140
19	L'Échiquier Chalonnais	136
20	Le Chesnay - Versailles	131

Top Ligues

1	Île-de-France	♣	5372
2	Corse	♣	2453
3	Alsace	♣	2368
4	Pays-de-Loire	♣	1810
5	Lyonnais	♣	1556
6	Lorraine	♣	1383
7	Languedoc	♣	1304
8	Bretagne	♣	1281
9	Provence	♣	1237
10	Nord-Pas de Calais	♣	1155
11	Côte d'Azur	♣	1132
12	Centre-Val de Loire	♣	1072
13	Martinique	♣	1006
14	Aquitaine	♣	981
15	Midi-Pyrénées	♣	929
16	Basse-Normandie	♣	909
17	Dauphiné-Savoie	=	789
18	Picardie	=	649
19	Haute-Normandie	♣	629
20	Champagne-Ardenne	♣	591
21	Franche-Comté	♣	495
22	Poitou-Charentes	♣	493
23	Bourgogne	♣	423
24	Auvergne	♣	373
25	La Réunion	♣	190
26	Limousin	♣	178
27	Guadeloupe	♣	59
28	Guyane	♣	42
29	Polynésie	-	28

Week-end studieux pour le Comité directeur Toulouse - 8 & 9 novembre 2008

Chaleureusement accueillis par le président de la ligue Midi-Pyrénées, Jacques Bouthier, et son équipe, les membres du Comité Directeur ont passé un week-end studieux dans "la ville rose". Un ordre du jour très chargé attendait en effet les élus fédéraux pour l'avant-dernier comité directeur avant l'Assemblée électorale de mars 2009.



Les travaux du Comité Directeur ont porté sur le secteur sportif, avec notamment le choix de la ville du championnat de France : ce sera Nîmes (voir notre actualité dans nos pages Blitznews), sur de très nombreux points de la vie fédérale. Au cours de ceux-ci, les membres du Comité Directeur ont décerné :

■ le **label formateur** aux clubs de Metz Fischer (ligue de Lorraine) et de Condom (ligue de Midi-Pyrénées)

■ le **label FFE aux opens** de promotion du jeu d'échecs : sur proposition du jury constitué de Jean-Claude Moingt, Léo Battesti, Joanna Pomian, Serge Desmoulières, Christian Bernard et Jocelyne Wolfangel, quatre nouveaux labels ont été attribués à l'open de Cappelle-la-Grande, à l'open de Calvi, à l'open du Mans et au Festival du Conseil Général de Meurthe & Moselle (Nancy). Rappelons que ces opens labellisés bénéficient d'une aide à la communication pour la saison en cours dans Echec & Mat et dans la lettre d'information de la FFE ainsi que sur le site fédéral.

■ Le Comité Directeur a rendu hommage à Roza Lallemand, qui nous a quittés prématurément à la fin de cet été. Le championnat de France féminin de parties rapides, qu'elle avait remporté deux fois, devient le **Trophée Roza Lallemand**.

Parmi les points traités, a été abordée la préparation de l'**Assemblée Générale électorale**. Celle-ci se déroulera le 29 mars 2009 à Port-Marly (78). Toutes les modalités sont disponibles sur le site fédéral dans la rubrique dédiée "Elections" (cartouche de gauche). Elles peuvent être envoyées sur demande auprès du secrétariat fédéral.

Avec pour objectif d'être plus proches des instances locales ou régionales de la FFE, les réunions du comité directeur sont souvent organisées hors Ile-de-France. Si une ligue, un comité départemental ou un club souhaite accueillir le comité directeur, il peut en faire la demande auprès de la secrétaire générale de la FFE, Joanna Pomian (joanna.pomian@echecs.asso.fr).

Le relevé de décisions des travaux du Comité directeur est disponible dans la rubrique "Compte-rendus" (cartouche de gauche) du site fédéral.

Les grands rendez-vous 2009

■ Assemblée générale 28 & 29 mars à Port-Marly
 Assemblée Générale ordinaire 28 mars
 Assemblée générale électorale 29 mars

■ Ch. de France des Jeunes 19 au 26 avril à Aix-les-Bains

■ Finale du Top Jeunes 8 au 10 mai

■ Finale Top 16 28 au 31 mai

■ Finale Coupe 2000 13 & 14 juin

■ Finale Coupe JC Loubatière 13 & 14 juin

■ Trophée Roza Lallemand 21 et 22 juin à Rennes

■ Finale Coupe de France 28 juin au Sénat

■ Finale Top 12 féminin 28 juin au Sénat

■ 84° championnat de France 10 au 22 août à Nîmes



À l'affiche

5 octobre 2008 : une journée historique !

En effet, cette date restera dans les annales des échecs français comme la première manifestation sportive d'envergure nationale à laquelle notre discipline était conviée.

À l'occasion de la présidence française de l'Union européenne (PFUE), le gouvernement avait décidé d'organiser une fête du sport sur le Champ de Mars, en présence de 18 des 87 fédérations unisport. Jamais la FFE n'aurait pu caresser l'espoir d'être présente au milieu de ses illustres aînées que sont le foot, le rugby, le hand-ball, le tennis, le golf ou encore la gymnastique et l'athlétisme, sans l'intense travail de lobbying effectué auprès du ministère des sports et des acteurs du mouvement sportif.

Cette journée était placée sous l'égide de l'Union Européenne et devait être ouverte par le président Nicolas Sarkozy. Légèrement bousculé par les impératifs de la crise financière, celui-ci s'est décommandé en dernière minute, mais a tout de même laissé six de ses ministres à la manœuvre.



Crédit photo : G. Rouby/Havas Sports

Le défilé des athlètes européens qui ouvrait cette grande journée nous aura permis de voir avec délectation la numéro 1 française, Marie Sebag, déambuler auprès du nageur vedette Alain Bernard, ou encore la championne de France Sophie Milliet poser pour la photo officielle, tout près de Laure Manaudou.

Une journée bien remplie

Pendant toute la journée, les 75 m² d'espace couvert mis à disposition par Havas Sports, l'organisateur, n'ont pas désempli, après avoir eu la visite initiale de Bernard Laporte. Le ministre des Sports a salué avec enthousiasme l'engouement suscité par les échecs et le nombre de joueurs présents sur le stand, notamment des jeunes.

De multiples simultanées, des blitz effrénés avec quelques visiteurs de renom comme Almira Skripchenko, Etienne Bacrot, ou encore Laurent Fressinet, des séances d'initiation dont certaines animées par Marie Sebag, ont rythmé ce 5 octobre que l'on peut qualifier d'historique.

Européen et féminin, le 3^e circuit Espoirs Europe-Echecs

Cette journée bien remplie s'est conclue par la victoire de Sophie Milliet qui remportait le 3^e circuit Espoirs Europe-Echecs, organisé en partenariat avec la FFE, et ainsi placé sous le signe de l'Europe.

La compétition réunissait 4 joueuses : les Françaises Sophie Milliet, championne de France, Pauline Guichard, championne de France de parties rapides, la Hongroise Anna Rudolf, championne en titre de Hongrie, et la Lettone Dana Reizniece, multiple championne de Lettonie. Les quatre championnes s'affrontaient en toutes rondes, en match aller-retour, à la cadence de 10 minutes plus 2 secondes par coup. À égalité avec Dana Reizniece à l'issue du tournoi, puis dans les blitz de départage, Sophie Milliet s'imposait finalement dans un départage "mort subite".

	Nom	Fed.	Elo	1	2	3	4	Pts
1	gf Milliet, S	FRA	2366	■	=	=	1 1	3,5
2	gf Reizniece, D	LAT	2335	=	■	=	1 0	3,5
3	mf Guichard, P	FRA	2277	1	=	■	0	2,5
4	gf Rudolf, A	HUN	2318	0	0	1	=	2,5

Départage Milliet - Reizniece : 3 - 2

Sophie recevait le trophée des mains du président de la FFE, Jean-Claude Moingt, en présence de la fille de Mme Chaudé de Silans, Muriel Chaudé de Silans.

Les parties étaient retransmises sur deux écrans plasma et sur le site internet de la FFE.



Initiation avec Marie Sebag

En conclusion...

Un très, très bon point pour le jeu d'échecs, qui a bénéficié ce jour-là d'une exposition importante, notamment auprès des décideurs institutionnels du monde sportif et des politiques.

8^{es} Rencontres Nationales et internationales du Cap d'Agde

25 octobre au 1^{er} novembre

"Les conditions sont exceptionnelles !! Il y a ici une atmosphère particulière...". C'est en ces termes qu'Anatoly Karpov définit les Rencontres nationales et internationales du Cap d'Agde. Particulières, elles le sont ces Rencontres, où se côtoient dans un même lieu, des joueurs issus d'horizons divers (joueurs FFE, FSGT, électriciens gaziers) et de tous niveaux, des simples amateurs aux stars de l'échiquier mondial. Un savant mélange fait d'amitié, de convivialité, et agrémenté d'un savoureux cocktail, une rencontre internationale de haut niveau. Créées, il ya 14 ans, les Rencontres du Cap d'Agde, n'ont pas pris une ride. Toujours populaires, elles font même parler d'elles un peu plus fort après chaque édition. Les Rencontres Nationales et Internationales du Cap d'Agde s'inscrivent désormais comme un événement majeur du paysage échiquéen national et international.

Cure de jouvence

Ce ne sont pas moins de 750 joueurs qui se sont croisés durant cette dernière semaine d'octobre dans le centre de vacances CCAS (Caisse Centrale des Activités Sociales des électriciens gaziers de France), un record de participation.

La jeunesse était au rendez-vous de cette 8^e édition tant au niveau des opens que du Trophée CCAS 3La Rencontre". Et au terme de ces 8 jours de compétition, elle était au rendez-vous des podiums.

Ainsi, c'est un jeune joueur de 13 ans, Alexandre Clement, qui remporte l'open de l'Avenir qui réunissait 293 participants. Jeune également le vainqueur du tournoi du Cavalier (235 joueurs), et grande première pour ce tournoi, c'est une jeune fille qui l'emporte, la minime Margaux Lefevre. En revanche, dans le Grand Prix CCAS (145 joueurs), la première place revenait, pour la 4^e fois, à un joueur plus expérimenté, le Croate Mladen Palac. Toutefois, c'est une jeune femme qui n'est autre que la championne de France, Sophie Milliet, qui remporte le premier prix féminin.

Beaux débuts pour le Rapide du Cap, nouveauté de cette 8^e édition, qui a réuni 130 participants. C'est un habitué du Cap, le Grand-Maître Christian Bauer qui l'emporte

au terme des 8 rondes qui se disputaient en matinée.

Hikaru Nakamura,
vainqueur du Trophée CCAS



C'est une tradition au Cap ! Le Trophée CCAS tient toujours ses promesses. Et ce 8^e trophée n'a pas dérogé à la tradition. À commencer par les matchs de qualifications qui ont tenu en haleine les spectateurs, notamment l'affrontement entre le vétéran de la compétition, Anatoly Karpov, parain des Rencontres et dont c'est la 8^e participation, et l'étoile montant des échecs féminins chinois, Hou Yifan. Les quarts de finale n'étaient pas en reste non plus. Au terme de ces derniers, Anatoly Karpov et Vassily Ivanchuk se qualifiaient pour le prochain tour. Un spectacle qui a tenu le public en haleine, il a fallu pas moins de 4 blitz pour départager Karpov et Caruana. Le match opposant Ivanchuk et Radjabov fut tout aussi intense et riche d'émotions tant Ivanchuk fut impressionnant. De mémoire de Cap d'Agde, jamais on avait assisté à des quarts de finale aussi disputés. Les combats des demi-finales, opposant Ivanchuk à Carlsen et Nakamura à Karpov furent tout aussi intenses. Le prodige norvégien fut débordé dans les blitz de départage par un Ivanchuk, impressionnant de rapidité. Dans l'autre demi-finale, les blitz de départage furent également fatals à l'ancien champion du monde face au virtuose Américain. La finale entre Ivanchuk et Nakamura promettait un duel de toute beauté. Et ce fut le cas. La première partie donnait lieu à un combat de toute beauté qui tourna en faveur de Nakamura. Dans la 2^e partie, le 3^e mondial, acclamé par les spectateurs, tentait le tout pour le tout mais l'Américain tenait bon et la partie se soldait par la nulle. Au terme de cette finale à couper le souffle, Hikaru Nakamura devint le 8^e vainqueur du Trophée CCAS.

Les internautes à l'écoute du Cap

Comme à l'accoutumée, les internautes ont pu suivre les parties en direct sur Internet. Mais pour cette édition, ils ont bénéficié de l'image et écouter les commentaires diffusés sur Internet en français et en anglais. Un énorme succès : lors de la phase finale, plus de 20000 connexions à la seconde ont été enregistrées.

Corsican Circuit 25 octobre au 29 octobre

Victoire de Mamedyarov !



Le Corsican Circuit, ce n'était pas seulement Kasparov, c'était aussi comme d'habitude une tournoi de parties rapides de très haut niveau mondial et richement doté. Si les Maîtres et les Grands-Maîtres français n'étaient pas venus en masse pour cette édition, le champion de France en titre, Etienne Bacrot, avait tenu à honorer l'événement de sa présence. Éliminé au bout du suspense en demi-finales par Sergeï Tiviakov, il laissait filer ce dernier vers la grande finale. Opposé au redoutable Azéri, Shakhriyar Mamedyarov, le Russe ne put contenir le choc et s'inclina sur le score de 2 à 1. À noter, que la meilleure place du meilleur Français après Etienne Bacrot, est détenue par l'Azuréen, Saïd Brih (2243) qui a donc joué les qualifications.

Les féminines à l'honneur dans les tournois jeunes

Plus de 450 joueurs ont participé aux opens jeunes de Bastia (240) et d'Ajaccio (218). Les deux vainqueurs des tournois sont deux filles qui l'emportent haut la main, sans avoir enregistré une seule défaite. La benjamine Floriane Mencacci l'emporte à Bastia avec le plein des points, 8 sur 8 ! À Ajaccio, c'est la minime Thipanie Mencacci qui remporte la tournoi, elle aussi invaincue, avec 7,5 pts sur 8 !

Opens

26 au 30.12.08

BÉTHUNE

Open international - 9r - 1h30 + 30 sec./cp - sys. de Haley - Lieu : sale Olaf Palm - Centre Commercial Auchan - **2 tournois** : * Tournoi A : 1^{er} prix : 900€ - Total : 6400€ - 1^{re} féminine : 250€ - * Tournoi B : 1^{er} prix : 400€ - Total : 2200€ - 1^{re} féminine : 130€ - Insc. : pour chaque tournoi - 40€/20€ - Hébergement éco en 1/2 pension en ch. double mini : 110€/pers. avec navette gratuite en bus - Hôtel 2** : 4 nuits 140€ - **Reqs.**: ge.bosch@laposte.net - site : www.bethunehess.com

26 au 30.12.08

CHARLEVILLE-MÉZIÈRES

7r. - 1h21 + 1 min/cp - Lieu: Salle Guy Canon - Quartier de Manchester - 1^{er} prix: 200€ - Insc.: 20€/10€ à La Tour du Roi - 1, rue des Comtes de Rethel - 08000 Charleville-Mézières - **Reqs.**: André Louis - 03 24 26 85 58

26 au 30.12

LE MANS

22^e open international - 9 r. - 1^{re} à 9h30 - 1h40+30 sec./cp - Lieu: Palais des Congrès - Salle du Cénomane - Total prix: 3200€ - 1^{er} prix: 750€ - Insc.: 40€/20€ (44€/22€ sur place) - Hébergement: les 4 nuits au Marine*** et 290€ au Concordia**** (1/2 tarif possible pour personne seule en ch. part.) - Hôtel Concordia gratuit pour 5 premier(e)s inscrit(e)s féminines ou jeunes, champion(ne) ou vice-champion(ne) national(e) ou international(e) avec indemnité de restauration possible - ch. partagée gratuite à l'hôtel Marine pour féminine ayant un titre régional (départemental si places disponibles) - chambre partagée à 22€ les 4 nuits pour toutes les féminines et les 10 premiers inscrits jeunes en titre régional (départemental si places disponibles), restauration sur place partiellement offertes - Conditions spéciales pour les familles (nous contacter) - Analyse gratuite des parties avec GMI, MI ou fort élo pour toutes les féminines et les jeunes titrés (Les offres s'appliquent aux titulaires des derniers titres attribués) - **Reqs.**: Jacques Lambert - 58 rue des Vergnes - 72000 Le Mans - 02 43 23 76 97 - open-du.mans@laposte.net - <http://open-du.mans.free.fr>

26 au 30.12.08

NICE

24^e open international d'hiver - 7 r. - 1h40/40 cps + 20min + 30s/cp - 1^{re} à 14h - Lieu: Grand Hôtel Aston - 12 av. Félix Faure - Prix: 5000€ - 1^{er} prix: 1000€ - Insc.: 60€/30€ jeunes/FIDE + 2200, féminines - (70€/35€ ap. 15/12) - **Reqs.**: Échiquier Niçois - 6-8, rue Louise Ackermann - 06000 Nice - 04 93 37 08 17 - 06 81 90 47 71 - echiquier.nicois@gmail.com

26 au 30.12.08

VANDŒUVRE-LES-NANCY

5^e open international - 9r. - 1^{re} à 10h - 1h30 + 30sec/cp - Lieu: salle des Fêtes - 1^{er} prix: 1500€ - Total: 5500€ si 100 - Prix par cat. et spéciaux - Insc.: 40€/20€ (50€/25€ ap. le 19/12) - remise 10% pour 5 joueurs du même club - **Reqs.**: Gérard Simon - 06 19 44 83 66 - possibilité de s'inscrire en ligne sur le site de Vandœuvre: www.vandoeuvre-echecs.com/inscriptions.php - open@vandoeuvre-echecs.com - www.vandoeuvre-echecs.com/tournois.php

26 au 30.12.08

MONT-DE-MARSAN

5^e open de Noël - 9r. - 1^{re} à 11h - 1h30 + 30sec/cp - Lieu: salle Lamarque-Cando (centre ville) - Allées Raymond Farbos - 1^{er} prix : 9000€ - Total : 5000€ - prix garantis si 80 joueurs - Insc.: 50€/25€ jeune/féminine (55€/28€ ap. le 23/12)/10€ jeunes du club - remise 20% si 4 du même club - Gratuit GMI/MI si confirmation par courrier - Possibilité repas chaud à midi si réservation : 8€ le repas, ou sandwich sur place - Navette possible depuis la gare - Hébergement éco. en hôtel à 15min à pied de la salle : single : 15€/ nuit; ou en chambre partagée : 2 lits : 20€ ; 3 lits : 25€ / nuit - **Reqs.**: M.Dubertrand - 3 rue des Ormes - 40000 Mont de Marsan - 05 58 46 53 38 - 06 72 04 05 88 - b.dubertrand@wanadoo.com

26 au 30.12.08

MONTPELLIER

3^e tournoi de La Diagonale du Sud - 9 r. - 1h40+30s/cp - 1^{re} à 10h - Lieu : salle Guillaume de Nogaret, rue Pitot - 1^{er} prix: 700€ - Total : 3000€ - prix spéciaux : 1^{er} vétéran 100€, 1^{re} féminine 150€, - Insc: 45€/23€ (55€/28€ ap. 21/12) - Chèque à l'ordre de La Diagonale du Sud - Les Jardins d'O - Bât B - 46 rue de la Mounéda - 34090 Montpellier - **Reqs.**: La Diagonale du Sud - 04 67 52 32 49 (17h-20h sauf dimanche) - contact@ladiagonaledusud.fr - domelevo@gmail.com

26 au 30.12.08

NANTES

7^e open internationale - 9r. - 1h30 + 30 sec./cp - Lieu: Maison des Associations de la Convention - 51 rue de la Convention - 1^{er} prix: 1500€ - Insc: 40€/20€ (46€/23€ sur place) - **Reqs.**: 02 53 45 41 60 - karine.chuchana@caramail.com

26 au 31.12.08

BOIS-COLOMBES

BC Chess Masters - 7r. - 1h40 + 30sec/cp - Lieu: Espace Charlemagne - 9 rue Braquet - Total: 2500€ - 1^{er} prix : 800€ - Insc.: 50€/25€ Jeunes + Bois-Colombes - **Reqs.**: 06 61 43 69 24 - jean-marc.dionisi@wanadoo.fr - 06 63 34 81 68 - patrick.degremont@tiscali.fr - www.bois-colombes-echecs.com

26 au 31.12.08

MONTIGNY-LE-BRETONNEUX

11^e tournoi de Noël - 7 r. - 40 cps/2h + 1h KO - Lieu : Ecole Erik Satie - 6 avenue Erik Satie - 1^{er} prix : 1000€ - Total : 2500€ - Insc. : 50€/25€ - Traditionnel open de Noël avec son sabin, sa tombola, sa bonne humeur et « un bulletin unique au monde... » - **Attention** : nombre de places limitées - **Reqs.** : Sylvain Rivier - 23 avenue Habert de Montmort - 78320 Le Mesnil Saint Denis - 06 08 97 24 76 - yvechec@free.fr

27 au 29.12.08

GOUESNOU

11^e open de Noël - 7 r. - 1h30 + 30sec/cp - **2 tournois** dont 1 pour les jeunes (>minimes) : cadence 50min + 10sec/cp - Prix : 70% des engagements - Inscriptions : 20€/10€ - **Reqs.**: Alexis Gueguen - 02 98 01 17 00 - Alexis.gueguen@wanadoo.fr - infos sur www.echecs-bretagne.com/gouesnou

27 au 30.12.08

HYÈRES

Festival International de Noël - Lieu : Maison des Echecs - 35, av. Ambroise Thomas (près de la piscine municipale) - *Master : 8 meilleurs Élo - *Open FIDE : 7 r. - 1 h.30 + 30 sec./coup - *Open B : < 1500 Élo et enfants à partir de 6 ans : 8 rondes - 61 min.KO - 1^{re} r. à 14h30 - Insc. : 30€/15€ sur place (13h à 14 h) - GMI,MI et MF gratuits - **Reqs.**: Bernard Ramazzotti - 10, rue Saint-Jacques - 83400 Hyères - bernard.ramazzotti@wanadoo.fr - 06 09 52 81 66 - www.acsev.com

27 au 30.12.08

MUNDOLSHEIM

4^e open internationale - 7 r. - 1h30 + 30 sec./cp - 1re à 9h - Lieu: Centre culturel Mundolsheim - 24, rue générale Leclerc - Prix : 7200€ - 2 tournois : *Open A + 1600 Élo - 1^{er} prix: 1 500€ - 600€ de prix féminins. - * Open B > 1800 Élo : 1^{er} prix: 300€; - 120€ de prix féminins - Insc.: Open A: 40€/20€ - Open B: 30€/15€ (Majoration de 10€/5€ ap. 20/12) - Pointage le 27/12 de 8h à 8h30 - **Reqs.**: Frédéric Roos - 06 08 02 34 81 - 51, rue des Cerises - 67201 Eckbolsheim - 06 33 34 21 29 - 03 88 60 24 32

27 au 30.12.08

PARIS

106^e open internationale Club 608 - 7r. - 2 hr KO - 1^{re} à 11h30 - Lieu: Gymnase Auguste Renoir - 1 square Alain Fournier - Paris 14° - Total: 3200€ si 120 payants - 1^{er} prix: 600€ Insc.: 42€/21€ - 35€ club 608 - +8€/4€ sur place - GMI, MI et handicapés parisiens gratuits s'ils écrivent 48h avant - Chèque à l'ordre de club 608 Echecs - **Reqs.**: André Clauzel - 1612 allée du Vieux Pont de Sèvres - 92100 Boulogne - 01 74 62 13 14 - 06 76 47 40 86 - www.club608.org - echecsclub608@noos.fr

02 au 04.01.09

PARIS

6^e Open FIDE R2C2 - > 2200 Élo - 6r. - limité à 150 - 60min + 30sec/cp - 1^{re} à 11h - Lieu: Gymnase A. Renoir - 14^e arr. - 1^{er} prix: 200€ - Insc.: 30€/15€ (+5€ ap. 27/12 - +10€ sur place) - **Reqs.**: D. Benoiste - 44, rue Dr Roux - 75015 Paris - 01 47 83 63 05 - 06 10 33 22 00 - R2C2@wanadoo.fr

09 au 15.02.09 CANNES

Festival International des Jeux - 9r. - 1h40/40 cps + 20 min + 30sec/cp - 1^{re} à 17h - Pointage obligatoire de 12h à 14h - Lieu: Palais des Festivals - Salle Lerins avec vue panoramique sur la baie de Cannes - Total prix: 12 000€ - 3 tournois : *Tournoi A: 2100 et plus - Possibilité de normes - 1^{er} prix: 1800€ - * Tournoi B: 1600 à 2200 - 1^{er} prix: 700€ - *Tournoi C: 1700 et moins - 1^{er} prix: 400€- Insc.: 70€/35€ (60€/30€ av. 10/01) - **Reqs.**: Cannes-Echecs - 11-13 av. Saint-Louis - 06400 Cannes - 04 93 39 41 39 - info@cannes-echecs.org - www.cannes-echecs.org

16 au 22.02.09

TOURNEFEUILLE

4^e open internationale de l'Ouest-Toulousain - 9 r. - 1h30/40cps + 15 min + 30sec/cp - 1^{re} à 14h30 - Lieu : Tournefeuille - **2 opens** : Total prix : 7000€ (si 100 inscrits payants, au prorata si moins) - * A : ouvert à tous - Total: 5600€ - 1^{er} prix 1000€ - * B : Élo > 1700 : 1^{er} prix 450€ - Total 1400€ - Insc. : 50€/25€ (60€/30€ a/c 26/01) - **Reqs.**: H. Laplace - 05 61 91 45 27 (soir) - C. Egota - 06 09 16 86 26 - cotehg@gmail.com - <http://cotehg.blogspot.com>

19 au 22.02.09

CLERMONT-FERRAND

7r. - 40 cps/2h + 1/2h KO - 1^{re} à 9h - Total: 1970€ (si plus de 50 joueurs) - Insc.: 50€/25€ - **Reqs.**: C. Champier - 10 rue E. Chabrier - 63800 Courmon d'Auvergne - 06 47 75 42 59 - c.champier@wanadoo.fr

16 au 22.02.09

NANCY

7^e Festival international du Conseil Général - Les tournois fermés ne sont plus seulement réservés aux pros ! 14 groupes de 10 joueurs chacun en 2008 - *Tournoi A de GMI, *tournoi B de MI, et aussi tournoi C + 2200 Élo, tournoi D + 2100 Élo, tournois E, F, G, H, I, J... - 9 r. - 2h + 30sec./cp - Insc. : 55€/27,5€ - Repas de midi possibles sur place au CG à très bas coût - Hôtels partenaires : voir le site. Tournoi de blitz, tournoi des enfants, simultanées, stage d'entraînement avec un GM les 14 et 15.02, etc. - Et nouveauté 2009: les joueurs classés > 1800 peuvent choisir la formule 7 r. en 4 jours (du jeudi au dimanche), dans groupes de 8 joueurs (1h30+30sec./cp et insc. : 40€/20€) - **Toutes les infos** sur <http://echecs54.free.fr> - 03 83 41 09 72 - philippe.chr@free.fr

21 au 27.02.09

ROCHEFORT

Festival de Rochefort : 8^e open internationale + tournoi fermé de M.I. - 9 r. - 1^{re} à 16h - S.A.D. (si + de 120 joueurs) - 1h40/40 cps + 30min + 30sec/cp - Lieu : Palais des Congrès, salles Colbert et Lafayette - 1^{er} prix : 1000€ - total : 7000€ (si 120 joueurs) - Insc. : 50€/25€ - 55€/27,50€ ap. 15/02 - **Reqs.**: Échiquier Rochefortais - 37 rue Pujos - 17300 Rochefort - www.echiquier-rochefortais.com - philippe.giambiasi@wanadoo.fr - 05 46 84 66 89 (Gilles Demuth)

22 au 24.02.09

FENAIN

11^e open - 7 r. - 1h30 + 30 sec/coup - SAD - Lieu : salle polyvalente (à côté de la mairie) - Prix si au moins 100 j. : 1^{er} prix 500€ minimum - prix par classement - par cat. Élo (tranche de 200 p^{is}) - féminin, vétéran - Insc.: 30€/15€ (sur place 40€/20€) - **Reqs.**: G. Accettone - 06 11 74 93 44 - JC Durczak - 06 12 71 47 66 - fenainhornaingechechs@free.fr - www.fenainhornaingechechs.com/

06 au 08.03.09

AVOINE

9^e open d'hiver - 6r. - 1^{re} à 8h30 - 1h30 + 30s/cp - Lieu: salle des Fêtes - Prix: 70% des droits dont 200€ - 1^{re} CVL : un carton de 12 bouteilles - 1^{er} d'Indre et Loire : un carton de 6 bouteilles - Une bouteille à chaque participant - Insc.: 30€/15€ - **Reqs.**: CE Avoine - BP 64 - 37240 Avoine - Yoann Le Basnier, Franck Roinel - 02 47 58 06 83 - echecsavoine@free.fr - <http://echecsavoine.free.fr>

Toutes nos annonces sont disponibles sur www.echecs.asso.fr

11 au 13.04.09

FOURMIÉS

33^e open internationale - 7r. - 1h30 + 30sec/40cps + 9min/3sec/cp - Lieu: salle Marie Josée Perec - 1^{er} prix: 1200€ - Total: 6000€ - Nb prix par cat.: Jeunes, Féminine, Vétérain, Elo par 100 p^s - Insc.: 36€/18€ (46€/28€ sur place) - Possibilité d'hébergement éco. - **Rens.:** M. Mestdagh - 19 rue des Rouets - BP 90005 - 59611 Fourmies Cedex - 06 81 16 72 99 - open-fourmies@free.fr - <http://openfourmies.blog4ever.com>

11 au 18.04.09

MALAKOFF

9r. - 1h30/40cps + 30min + 30 sec/coup - Lieu: 13 av Jules Ferry (parking gratuit) - M^o Malakoff - 1^{er} prix 1500€ - Total: 6000€ si 150 payants - Insc.: 42€/21€ - Chèque à l'ordre de Malakoff et Mat - **Rens.:** R. Pepion - 06 99 39 22 07 - www.malakoffetmat.net - open2009@malakoffetmat.net

17 au 19.04.09

ANGERS

6 r. - 1h30 + 30sec/cp - 1^{er} à 13h - Lieu: Ecole Victor Hugo - 26 avenue Victor Hugo - 1^{er} prix: 300€ - Insc.: 30€/15€ - **Rens.:** Luc Bourget - 02 41 73 94 63 - luc.bourget@tele2.fr

26.04 au 02.05.09

GAP

3^e open internationale " Echecs et montagne " - 9r. - 1h50+30 sec /cp - Lieu : Château de Charance - 1^{er} prix : 1000 € - Total : 3500 € + prix par cat. 2200 à 1200 - jeune, féminin, vétérain - Insc. 40/20 € - GMI/MI gratuit - Animations : randonnée, golf, visite etc. - **Rens.:** D.Lamorte - 04 92 53 76 13 - gapechecs@voila.fr - Hébergement et animations sur <http://gapechecs.phpnet.org>

21 au 24.05.09

CHAMBÉRY

13^e open de Printemps - Inscriptions le 21/05/2009 (8h - 9h) - Dates et horaires: 21.05 R1 (9h30) & R2 (14h) - 22.05 R3 (9h) & R4 (14h) - 23.05 R5 (9h) & R6 (14h) - 24.05 R7 à 10h - Prix généraux, par cat., prix féminin, vétérain - Bulletin d'inscription sur le site: <http://www.clubdechecsdechambery.com> - **Rens.:** Ch.Eydt - 04 79 69 47 56 - 06 24 59 53 52 - echecs-eydt@club-internet.fr

30.05 au 01.06.09

BAGNOLES DE L'ORNE

Open internationale de Pentecôte - 6r. - 1h30+ 30sec/cp - 1^{er} à 13h - Lieu: salle Polyvalente des Communes du Château - rue Aloïs Monnet - Prix: 80% des inscriptions - Insc.: 30€/15€ (36€/18€ après le 20/05) - **Rens.:** Antoine Chatelain - 24 av Robert Cousins - 6140 Bagnoles de l'Orne - 02 33 37 09 28 - philibert.bagnolais@free.fr

27.06 au 03.07.09

MASSY

21^e tournoi internationale - 7r. - 1^{er} à 13h30 - 40 cps/2h + 1h KO - Lieu: salle Espace Liberté - 1 av du Général de Gaulle - Total prix: 70% des insc. - Insc.: 40€/20€ gratuit GM, MI et féminins licenciés en France - **Rens.:** Stefan Donkov - 45bis rue de Versailles - 91300 Masy - 01 69 20 33 07 - stephan.donkov@wanadoo.fr

13 au 19.07.09

BAGNEUX

43^e Festival - 7 r. - 1^{er} à 13h30 - 40c/2h + 1h ko - Lieu : Ecole 26 ave Paul Vaillant Couturier - Total prix : 2000€ assurés + 70% des droits !!! - 1^{er} prix 1000€ si au moins 50 joueurs payants - Insc. : 50€/25€ - Gratuit pour MI/GMI. - Possibilité de faire analyser ses 7 parties par le MI Szabolcsi (10€) et participer à son stage (5 cours de 9h30 à 11h - 60€, analyses comprises) - Possibilité de pension complète avec encadrement pour les enfants et logement en cité universitaire à Chatenay-Malabry - **Rens.:** P. Gonneau BP 314 51013 Châlons-en-Champagne cedex - 03 26 65 52 01 - <http://pagesperso-orange.fr/echecs.bagneux>

25.07 au 02.08.09

CHAMBÉRY

15^e Festival Internationale - Lieu : Centre de congrès " Le Manège " - 2 tournois : total prix 5200€ si 100 inscrits mini. au total des 2 tournois - * Open A réservé Élos > 1700 - 1^{er} prix : 1000€ - Insc. : 56€/ 28€ - * Open B réservé Élos < 1800 - 1^{er} prix : 300€. - Insc. : 46€/ 23€ - Hébergements: conditions " Spécial Festival " dans résidence hôtelière - contact M. Eydt : 04.79.69.47.56 / 06.12.55.93.38 - meydt@club-internet.fr - **Rens.:** C. Eydt - 04.79.69.47.56 / 06.24.59.53.52 - echecs-eydt@club-internet.fr - <http://festivaldechambery.over-blog.com>

61 minutes K.O.

20 au 21.12.08

BORDEAUX

12^e open du Rail - 7r. - 50 min + 10 sec./coup - Lieu: Restaurant d'entreprise SNCF Bordeaux - 83 bis rue Amédée St Germain - 1^{er} prix: 200€ - Insc.: 24€/12€ (30€/15€ majoré) - **Rens.:** Olivier Lecqueneux - 06 76 95 83 17 (hr) - Olivier.locqueneux0687@orange.fr

27 au 28.12.08

PARIS

115^e open KO Club 608 - 7r. - 1^{er} à 10h30 - Lieu: Gymnase Auguste Renoir - 1 square Alain Fournier - Paris 14^e - Total: 1500v (si 100 payants) - 1^{er} prix: 400€ - Insc.: 32€/16€ Club 608 25v (+8€/4€ sur place) - **Rens.:** A. Clauzel - 1612 allée du Vieux Pont de Sèvres - 92100 Boulogne - 06 76 47 40 86 - www.club608.org - echecsclub608@noos.fr

27 au 28.12.08

GUESNOU

8^e open de Noël - open Jeunes - Inscriptions : 20€/10€ - 7 rondes de 1h30 + 30sec/cp FIDE - Prix : 70% des engagements - 2 tournois dont 1 pour les jeunes (>minimes) cadence 50mn + 30sec/cp - **Rens.:** A. Gueguen - 02 98 01 17 00 - Alexis.gueguen@wanadoo.fr - www.echecs-bretagne.com/guesnou02 au 03.01.09

02 au 03.01.09

CHAMBÉRY

4^e open de Fin d'Année - 7r. - 1^{er} à 9h - Lieu : Maison des Associations - 67 rue St François de Sales - Prix: 70% des inscriptions - Prix généraux et par catégories - Insc. : 20€/10€ - **Rens.:** Christian EYDT 270 rue du Maconnais 73000 Chambéry - echecs-eydt@club-internet.fr - site:<http://opendenoel.over-blog.com/> - 04 79 69 47 56 ou 06 24 59 53 52

02 au 04.01.09

HYÈRES

Tournoi de B de Noël - Tournoi réservé aux joueurs classés à moins de 1500 Élo , aux débutants et aux enfants à partir de 6 ans - 8 r. - 1^{er} à 14h - Lieu : Maison des Echecs - 35 Av. Ambroise Thomas (près de la piscine municipale) - Prix en nature pour tous - Insc. : sur place entre 13h et 14h - 30€/15€ - **Rens.:** B. Ramazzotti - 10,rue Saint-Jacques - 83400 Hyères - 06 09 52 81 66 - bernard.ramazzotti@wanadoo.fr - www.acsev.com

03 au 04.01.09

PARIS

7r. - 1^{er} à 10h30 - Lieu: Gymnase A. Renoir - 1 square Alain Fournier - Paris 14^e - Total: 1500€ (si 100 payants) - 1^{er} prix: 400€ - Insc.: 32€/16€ Club 608 25€ (+8€/4€ sur place) - Chèque à l'ordre de club 608 Echecs - **Rens.:** André Clauzel - 1612 allée du Vieux Pont de Sèvres - 92100 Boulogne - 06 76 47 40 86 - www.club608.org - echecsclub608@noos.fr

11 au 13.04.09

TARBES

9r- 50mn + 10s/coup - Lieu : Parc des expositions - 2 tournois : Principal et Blagnac (réservé < à 1701 Élo) - 1^{er} prix: 800€ (460€ Blagnac) - total de prix 5500€ - Nb prix par catégories, jeunes, féminines - Insc. 32€/19€ (26€/13€ Blagnac) - **Rens.:** G.Baumgartner - 55 rue de la Haille , 65350 Mun - 06 80 14 06 65 - georges.baumgartner@free.fr - <http://tournoiechecbarbes.site.voila.fr>

04 au 05.07.09

MASSY

Tournoi de la Ville - 7r. - 1^{er} à 10h - Lieu: Salle Espace Liberté - 1 av Général de Gaulle - Total prix: 70% des insc. - Insc.: 32€/16€ - **Rens.:** Stefan Donkov - 45bis rue de Versailles - 91300 Masy - 01 69 20 33 07 - stephan.donkov@wanadoo.fr

ARBITRAGE

Formation continue

Rouen (76) - 07 décembre 2008

Formateur : Charles-Henri Rouah
Renseignements/Inscriptions : Jean-Louis Hucy - 70 rue de Diane - 76230 Bois-Guillaume - 02 35 60 27 41 - 06 20 51 44 14 - jlhucy@wanadoo.fr

Gif-sur-Yvette (91) - 20 décembre 2008

Formateur : Dominique Dervieux
Renseignements/Inscriptions : Jean Boggio - 4 rue Cart - 94160 Saint-Mandé - 01 43 28 07 54 - 06 88 39 54 12 - jean.boggio@free.fr

Rapides & Blitz

04.01.09

JEUMONT

Réservé aux joueurs de Élo rapide inf ou égal à 2250 pts - 9 r. - 2x15 min - 1^{er} à 10h - Lieu: salle de bal A.Malraux - Prix cat. âge et Élo - Total: 100% des droits - Insc.: 10€(y compris titrés)/5€/<10 ans gratuit - **Rens.:** JMarc Formosa 06 80 40 22 69 ou A Venet 03 27 67 14 11

03.01.09

PARIS

83^e rapide Club 608 - 7r. - 2x20min - 1^{er} à 10h - Lieu: Gymnase A. Renoir - 1 square A. Fournier - Paris 14^e - Prix: 1000€ si 100 payants ou 70% des inscriptions - Insc.: 15€/8€/10€ pour licenciés club 608 (+5€/4€ sur place) - **Rens.:** A. Clauzel - 1612 allée du Vieux Pont de Sèvres - 92100 Boulogne - 06 76 47 40 86 - echecsclub608@noos.fr - www.club608.org

04.01.09

PARIS

84^e rapide Club 608 - 7r. - 2x20min - 1^{er} à 10h - Lieu: Gymnase A. Renoir - 1 square A. Fournier - Paris 14^e - Prix: 1000€ si 100 payants ou 70% des inscriptions - Insc.: 15€/8€/10€ pour licenciés club 608 (+5€/4€ sur place) - **Rens.:** A. Clauzel - 1612 allée du Vieux Pont de Sèvres - 92100 Boulogne - 06 76 47 40 86 - echecsclub608@noos.fr - www.club608.org

Cannes (06) - 21 décembre 2008

Formateur : Claire Pernoud
Renseignements/Inscriptions : Chantal Baudson - HLM Bellevue - Bat O - Quartier Val de Rougières - 83400 Hyères - 06 20 32 07 57 - soshin@voila.fr

Besançon (25) - 10 janvier 2009

Formateur : Claire Pernoud
Renseignements/Inscriptions : Jean-François Corsini - 03 84 81 56 17 - j-f.corsini@laposte.net

Génas (69) - 24 janvier 2009

Formateur : Claire Pernoud
Renseignements/Inscriptions : Bruno Darcet - 41, rue des Tilleul - 38280 Villette d'Anthon - 04 72 02 49 43 - 06 09 85 20 32 - dralyon@yazul.net

Paris (X^e) - 27 juin 2009

Formateur : Dominique Dervieux
Renseignements/Inscriptions : Xavier Rubini - 2 rue Sibour - 75010 Paris - 06 28 06 48 92 - xavier.rubini@free.fr

Arbitre Fédéral 4

Gap (05) - 6 au 7 décembre 2008

Formateur : Vincent Bernard
Renseignements/Inscriptions : Jean-Jacques Treguer - 3, rue Valentin Chabrand - 05000 Gap - 04 92 52 06 35 - 06 82 31 47 97 - jean-jacques.treguer@laposte.net

Montreuil (93) - 10 au 11 janvier 2009

Formateur : Nadir Bounzou
Renseignements/Inscriptions : Pascal Patron - 62 rue de Fontenay - 94300 Vincennes - 06 64 16 92 38 - pascalpatron@hotmail.com

Arbitre Fédéral 3

Orléans (45) - 10 au 11 janvier 2009

Formateur : Laurent Freyd
Renseignements/Inscriptions : Serge Desmoulières - 06 22 92 84 35 - serge.desmoulieres@wanadoo.fr

Anney (74) - 28 février au 01 mars 2009

Formateur : Claire Pernoud
Renseignements/Inscriptions : Gérard Lopez - 182 bvd de la Tête de Mussel - 74300 Cluses - 04 50 18 22 76 - 06 74 67 85 58 - gegelopez@aol.com

Page 7 Un moment décisif

Kramnik, V. - Anand, V. [D49] Championnat du Monde (5) Bonn.2008

29... ♖xd4 30. ♗d1 ♜f6 31. ♗xd4 ♜xg4 32. ♗d7+ ♜f6
33. ♗xb7 ♗c1+ 34. ♜f1 ♜e3!! 35. fxe3 fxe3 0-1

Page 28 Morceaux choisis

1. Vajda, Levente (2370) - Asrian, Karen (2380) Chpt Monde -16 ans, 1996

85...g5!! 86.hxg6 [Les Blancs n'ont pas mieux : 86.Fe6 f5 87.gxf5 (87.Fxf5 b2 88.Rc4 Ra2 89.Rd5 Ff4 90.Re6 b1D 91.Fxb1+ Rxb1 92.Rf6 Rc2 93.Rg6 Rd3 94.Rxh6 Re4-+) 87...Ff6! (il faut être précis : 87...g4? 88.Fxb3! Rxb3 89.Re4=)] **86...f5! 87.gxf5 b2 88.Rc2 h5** Les Noirs se créaient un second pion passé ce qui fait la différence. **89.Fe6** [89.g7 Fxg7 90.Fxh5 Ra2] **89...h4 90.Rb1 Ff6 91.Fd5 h3 92.Rc2 h2 93.Rb1 Rb4** [93...Fg7 94.Fb7 Rb3] **94.Fc6** [94.Rc2 Fg7 95.Fg2 Ra3 96.Rb1 Rb3-+] **94...Rc3 95.Fh1 Rd2 0-1**

2. Asrian, Karen (2440) - Feofanov, V. (2345) Russie, 1997

31.Cgh6+! gxh6 32.Dg4+ Rh8 [32...Rf7 33.Fxh6+] **33.Fxh6** [33.Fxh6 Fxh6 34.Cxd6] **1-0**

3. Jakovenko (2711) - Svetushkin (2568) Top 16, 2008

35.Fxc6+! Les Noirs abandonnent au vu de la suite : [35.Fxc6+ Txc6 (or 35...Cxc6 36.Dxf7!+-) 36.dxc6! Txf3 37.c7! un joli final !] **1-0**

4. Nisipeanu, Liviu-Dieter (2684) - Rausis, Igor (2511) Top 16, 0029

33.dxe6! fxe5 [33...Cxe6 34.Tc8+ Cf8 35.Fd5+ Rh7 36.Txf8] **34.Tc8 Fa6 35.Td8** Nisipeanu est l'un des meilleurs buteurs de Clichy en Top 16 depuis plusieurs saisons. **1-0**

5. Bergez, Luc (2367) - Apicella, Manuel (2532) Top 16, 2008

22.g6+ Rh8 23.Dxd8+! Cxd8 24.Fe5+ Le Mat est proche ! Une belle victoire de joueur d'Évry le jour de son anniversaire. **1-0**

6. Radjabov (2751) - Bu Xiangzhi (2708) Sofia, 2008

24.Tf7!!+- Fxg4 [24...Rg8 25.Fxe6 Dxe6 26.Txe7 Txe7 27.Fxe7 Dd7 28.h3 avec une position clairement gagnante.] **25.Ff6 exf6** [Sur le coup "normal" 25...Tg8 26.h3! g5 les Noirs n'ont pas mieux (26...Fe6?! 27.Txe7+-) 27.Fxg7+ Txg7 28.Tf8+ Tg8 29.Txg8+ Rxg8 30.Dxg5+ Rf7 31.Dxg4+-] **26.Txd7 Fxd7 27.exf6 a4?** [27...Ff8 28.f7 Tc8 29.Df6+ Fg7 30.Dd6! Ff5 31.h3+-] **28.fxg7+ Rxg7 29.Rf2!+-** le reste est facile pour les Blancs qui jouent avec un "Roi de plus" ! **29...h6 30.Re1 Te6 31.Dg3 Fe8 32.Rd2 g5 33.Rc3 Rf8 34.Rb4 Ff7 35.Ra3 Rg7 36.Rb6 Rf8 37.Rc7 Rg7 38.Rd7 Rf8 39.Df2 Tg6 40.Df5 h5 41.g3 1-0**

7. Karpov, Anatoly (2655) - Korchnoi, Victor (2598) Odessa, 2008

18.Re1! Cxh1 19.Dc3! [19.Dc3 f6 20.Cxc5 La Dame Noire n'a plus de case ! Un remake d'un des plus beaux matchs de championnat du Monde de l'histoire 30 ans après !] **1-0**

8. Carlsen, Magnus (2765) - Shirov, Alexei (2740) Foros, 2008

62.Rg3! Carlsen prépare le réseau de Mat **62...Ta5 63.Fg6+ Rg5** [63...Rg5 C'est terminé après : 64.h4+ (or 64.f4+ gxf3 65.h4#) 64...gxf3 65.f4# Carlsen poursuit son irrésistible ascension vers la place de numéro 1 mondial.] **1-0**

9. Shirov, Alexei (2740) - Ivanchuk, Vassily (2740) Foros, 2008

32...Td3!+- 33.Cxd3 Dxf3+ 34.Rg1 Fxd3 35.Dxe5 De3+ 36.Rh2 Dxe2+ [36...Dxe2+ 37.Rh3 Fxe4 38.De8+ Rg7 39.De5+ Rh7 40.Tg1 Ff5+ une longue combinaison qu'il fallait calculer avec beaucoup de précision. Mais on sait tous que quand il est en forme, Ivanchuk est une vraie machine à calculer !] **0-1**

10. Shirov, Alexei (2740) - Svidler, Peter (2746) Foros, 2008

Il n'est pas si simple de conclure ! **41.Txg7+ Rf6 42.Th7 Re6 43.Rg5!** Le Roi noir est dans la boîte ! **1-0**

11. Sulashvili, M (2491) - Guseinov, G (2625) Bakou, 2008

28...Dh5!!+- Un coup de repli incroyable ! [On pourrait croire qu'il y a plus direct mais c'est un leurre : 28...Dh1+? 29.Re2 Dxd2+ 30.Rd3; or 28...Tg6? 29.Re2!] **29.Fxe6+** [Après : 29.Fxc6 Fc4+! gagne (or first 29...Dh1+ 30.Re2 Fc4+!) ; 29.Fa2 Fxa2 30.Txa2 The6!] **29...Thxe6! 30.Dxe6+** [Ou bien : 30.Cxe6 Dh1+ 31.Re2 Dxd2+ 32.Rd3 Dc2#] **30...Txe6 31.Cxe6 Dh1+ 32.Re2 Dxd2+ 33.Rd3 Dg6+! 34.Rc3 Dxe6 35.d5 Fe5+ 36.Rc2 Da6 0-1**

12. Khamrakulov, Dzhurabek (2548) - Iuldachev, Saidali (2501) Tashkent, 2008

28.Tg6+! fxxg6 29.Cf6+! Fxf6 30.Fc4+! [Les Noirs abandonnent car ils n'ont plus de défense après : 30.Fc4+ Txc4 31.Dxe8+ Rg7 32.Dxg6+ Rf8 33.Dxf6+ Re8 34.De6+ Et 35.Dxc4. Les Blancs restent avec une figure de plus.] **1-0**

Page 29 Mots Croisés

	1	2	3	4	5	6	7	8
1	M	A	G	I	C	I	E	N
2	A	C	A	D	E	M	I	E
3	T	R	I	E	R	O	N	S
4	D	A	N	S	E	U	R	S
5	U		E		S		E	
6	C	I	R	E		U	H	C
7	O	R		P	I	S		I
8	U	R	T	I	C	A	N	T
9	L	I	R	A	I		O	E
10	O	T	A	S		P	U	R
11	I	E	C		L	I	E	N
12	R	E	S	T	A	U	R	E

2. ♖f8+ ♗xf8 3. ♗xf8#, 1... ♖xd7 2. ♖f8+] 2. ♖e7+ [2. ♖e7 ♗g8 3.d8 ♖+-] Alekhine - Gektor 1939

Page 33 Sauriez-vous jouer comme Alekhine ?

Diagramme 1

1. ♖xd7 Ce sacrifice de Dame est possible parce que la case g5 est occupée par la Dame (commentaires d'Alekhine).
1... ♗xd7 2. ♗e8+ ♜h7 3. ♗cc8 ♗d8 4. ♗exd8 1:0, Alekhine - Colle, Paris 1925.[4. ♗cxd8 ? 4... ♖c1+ 5. ♜g2 g5]

Diagramme 2

1. ♖g6!! fxxg6 [1...hxg6 2. ♗h3#; 1... ♗g8 2. ♖xh7+! ♜xh7 3. ♗h3#] 2. ♜xg6+ hxg6 3. ♗h3+ ♖h4 4. ♗xh4#] Alekhine - Supico 1945

Diagramme 3

1. ♗c8!! ♗xc8 [1... ♖b6 2. ♖f8+ ♗xf8 3. ♗xf8#, 1... ♖xd7 2. ♖f8+] 2. ♖e7+ [2. ♖e7 ♗g8 3.d8 ♖+-] Alekhine - Gektor 1939

Page 36 Jouez comme... Garry Kasparov

1. Kasparov, G. (2805) - Kamsky, G. (2655) [B80] Linares 1993

31.e6! [31. ♖c6+ ♜f8 32.e6+-] **31...fxe6 32. ♗e5 ♖g5** [32... ♖h4 33. ♗xe6+ ♜f8 34.f6+-; 32... ♜f8 33.fxe6+-] **33.h4!** [33. ♗xe6+ ♜f8 34. ♖xe4+-] **33... ♖xh4 34. ♗xe6+ ♜f8 35.f6 1-0**

2. Kramnik, V. (2802) - Kasparov, G. (2838) [E14] Moscou 2001

50... ♜xf3 51.d5+ [51.gxf3 ♖h2#; 51. ♗g1 ♜xg2+ 52. ♗xg2 ♖f1+ 53. ♗xf1 exf1 ♖+- 54. ♗g1 ♖xh3#] **51... ♜h7 52. ♗g1 ♗e4** [52... ♜xg2+-] **53. ♖b7 ♜xg2+ 54. ♗xg2 e1 ♖+ 55. ♗g1 ♖f3# 0-1**

3. Kasparov, G. (2805) - Ivanchuk, V. (2710) [D44] Linares 1994

30. ♗e8! ♖h2+ [30... ♗xe8 31. ♖xh6] **31. ♜f1 ♜xg2+** [31... ♗xe8 32.a6+-; 31... ♖h1+ 32. ♜xh1 ♗xh1+ 33. ♗e2 d4+ 34.f3+-] **32. ♜xg2 d4+ 33. ♖xb7+!!** [33. ♜f1 ♗xe8±; 33.f3 ♗xe8 34.a6 ♗e2+ 35. ♜f1 ♜xf3 36.a7 ♜xg3 37. ♖xc5 ♗f2+=] **33... ♖xb7 34. ♗xh8 ♗xb5 35.a6 ♜a7 36. ♗f8 ♗xb2** [36... ♜d6 37. ♗xf7+ ♜a8 38.a7 ♗xb2 39. ♗d7+-] **37. ♗xf7+ ♜a8 38.a7 c3** [38... ♜xa7 39. ♗axa7+ ♜b8 40. ♗ae7 ♜a8 41. ♗f8+ ♗b8 42. ♗xb8+ ♜xb8 43. ♜f3 c3 44. ♜e2 c4 45. ♗d7+-] **39. ♗f8 1-0**

4. Kasparov, G. (2795) - Anand, V. (2725) [C80] New York 1995

19. ♜h6!! [19. ♜g5? ♖c3 20. ♜xd8 h5!! 21. ♖g6+ ♜xd8 22. ♗d1 c5-+] **19... ♖c3** [19... ♖b2 20. ♜xg7 ♖e2 21. ♜xh8 ♖xg4 22. ♜xg4+-; 19... ♖xf1+ 20. ♜xf1 g6 21. ♜e3 ♜c5 22. ♜b3! (22. ♜c8? 0-0!)] **22... ♜xb3** (22... ♗f8 23. ♜xd4+-) **23. ♖e6+ ♜e7 24.xb3+-] 20. ♜xg7 ♖d3 21. ♜xh8! ♖g6** [21... ♜e2+ 22. ♜h1 ♜g3+ 23.hxg3 ♖xf1+ 24. ♜h2 ♖d3 (24... ♖xf2 25. ♜f6+-; 24... ♗d1 25. ♖h5+-) 25. ♜f5 ♖c4 26.f4+-] **22. ♜f6 ♜e7 23. ♜xe7 ♖xg4** [23... ♜xe7 24. ♖h4+ ♜e8 25. ♜g4+-] **24. ♜xg4 ♜xe7 25. ♗c1!+-**

5. Kasparov, G. (2812) - Topalov, V. (2700) [B07] Wijk aan Zee, 1999

33.c3+! ♜xc3 [33... ♜b3 34. ♖a2+ ♜xc3 35. ♖b2+ ♜d3 36. ♗e7!+-] **34. ♖a1+ ♜d2** [34... ♜b4 35. ♖b2+ ♜a5 (35... ♖b3 36. ♗xb5+) 36. ♖a3+ ♖a4 37. ♗a7+-] **35. ♖b2+ ♜d1** [35... ♜e3? 36. ♗e7+; 35... ♜e1 36. ♗e7+ ♜d1 37. ♜f1+-] **36. ♜f1 ♗d2 37. ♗d7! ♗xd7 38. ♜xc4 bxc4** [39. ♖xh8 ♗d3 [39... ♗b7+ 40. ♜a2 ♜c2 41. ♖d4+] **40. ♖a8 c3 41. ♖a4+ ♜e1** [41... ♜d2 42. ♖c2+] **42.f4 f5 43. ♜c1 ♗d2 44. ♖a7 1-0**

6. Kasparov, G. (2785) - Karpov, A. (2775) [E32] Las Palmas, 1996

33. ♖e8!+- ♖xf1+ [33...f6 34. ♜d6 ♗xd6 35. ♜f7+ ♜h7 36. ♖xf8; 33...g6 34. ♜d6 ♖xf1+ 35. ♜xf1 ♗xd6 36. ♖b8] **34. ♜xf1 ♗d1+ 35. ♜xd1 ♜xe8 36. ♜f2 ♜b5+** [36... ♜d7 37. ♜a4 a6 38. ♜c6] **37. ♜e2 ♜xe2+ 38. ♜xe2 ♜d7 39. ♜d3 a6 40. ♜g1! f5 41. exf5 exf5 42. ♜c4 ♜e5+ 43. ♜xc5 ♜d3+ 44. ♜b6 1-0**

Abonnez-vous !

échec & mat

Le magazine de la Fédération Française des Échecs



14 €
six numéros
par an

Renvoyez ce bon dès aujourd'hui !

à retourner, accompagné de votre règlement, à :

Fédération Française des Échecs

BP 10054 - 78185 Saint-Quentin-en-Yvelines Cedex

Nom : _____ Prénom : _____

Adresse : _____

Code postal : _____ Ville : _____

Le Jeu d'Échecs.
Une passion qui gagne du terrain...



BNP Paribas, Partenaire Officiel de la Fédération Française des Echecs.

A travers ce partenariat, BNP Paribas souhaite aider la FFE dans la mise en place de sa politique de promotion auprès des licenciés, du secteur scolaire et du grand public. Depuis le 1^{er} septembre 2006, la banque s'investit dans ce sport aux vertus pédagogiques pour lui donner un nouvel élan, en entretenant des liens étroits avec les ligues, les comités et les clubs, ainsi que par une utilisation très active d'internet, à la fois en tant que support de jeu qu'en tant que moyen d'information.

www.jeu-echecs.bnpparibas.com

La banque d'un monde qui change



BNP PARIBAS